

# PK-YRITYS BAROMETRI

## Syksy 2008

Alueraportti, Satakunta

## Esipuhe

Suomen Yrittäjät ja Finnvera Oyj tekevät yhteistyössä pientä ja keskisuurta yritystoimintaa kuvaavaa Pk-yrittäjäbarometriä kaksi kertaa vuodessa valtakunnallisena raporttina ja alueellisina raporteina. Valtakunnallisessa raportissa tuloksia käsitellään teollisuuteen, rakentamiseen, kauppaan ja palveluihin jaoteltuna. Alueraporteissa kehitystä verrataan erityisesti kyseisen alueen ja koko maan välillä.

Syksyn 2008 Pk-yrittäjäbarometri perustuu noin 3800 pk-yrityksen vastauksiin ja heijastaa siten kattavasti pk-yritysten käsityksiä yritysten kehitysnäkymistä ja toimintaan vaikuttavista tekijöistä. Barometrin ennustekyky on ollut hyvä.

Tässä raportissa tarkastellaan pk-yritysten suhdanneodotuksia lähimmän vuoden aikana ja elinkeinoilmastoa. Lisäksi tarkastellaan yritysten rahoitusta, kasvuhakuisuutta sekä yritysten kehittämistarpeita ja -esteitä. Erityiskysymykset koskevat yksityisen sektorin myyntiä kunnille.

Tällä hetkellä suhdanteisiin ja erityisesti rahoitusmarkkinoihin kohdistuu suurta mielenkiintoa. Vaikka myllerrys onkin alkanut Yhdysvalloista, on odotettavissa, että vaikutukset näkyvät myös suomalaisten pk-yritysten näkemyksissä ennen pitkää. Toisaalta on mielenkiintoista tarkastella mm. työvoimatarpeiden ja -pulan sekä yritysten omistajanvaihdosodotusten kehitystä väestön ikääntyessä.

Helsingissä 11.9.2008

Jussi Järventaus  
toimitusjohtaja  
Suomen Yrittäjät ry

Pauli Heikkilä  
toimitusjohtaja  
Finnvera Oyj



## SISÄLTÖ

TIIVISTELMÄ .....	3
JOHDANTO.....	4
AINEISTO.....	5
1 Satakunnan ja koko maan yritykset .....	7
2 Yritykset ja työllisyys .....	8
3 Pk-yritysten suhdannenäkymät.....	9
3.1 Yleiset suhdannenäkymät.....	9
3.2 Suhdannenäkymät osatekijöittäin .....	10
4 Pk-yritysten kehittämistarpeet.....	11
5 Pk-yritysten kehittämisen pahimmat esteet .....	12
6 Pk-yritysten työllistämisen esteet.....	15
7 Elinkeinoilmasto .....	16
8 Pk-yritysten kasvuhakuisuus.....	18
9 Sukupolven- tai omistajanvaihdokset .....	19
10 Yrittäjyysilmapiiri .....	20
11 Pk-yritysten rahoitus.....	21
12 Pk-yritysten myynti kunnille.....	24

Finnveran yhteystiedot

Suomen Yrittäjien yhteystiedot

## TIIVISTELMÄ

**Suhdannenäkymät.** Pk-yritykset odottavat suhdanteiden paranevan lähimmän vuoden aikana Satakunnassa ja koko maassa oman yrityksen kannalta. Satakunnassa toimivista pk-yrityksistä nyt 20 prosenttia ennakoii suhdannenäkymien lähimmän vuoden aikana paranevan ja 17 prosenttia yrityksistä ennakoii suhdanteiden heikkenevän. Alueen pk-yritysten yleiset suhdannenäkymät ovat heikkommat kuin koko alueen pk-yrityksillä keskimäärin. Kevään 2008 tilanteeseen verrattuna ovat Satakunnassa ja koko maassa toimivien pk-yritysten suhdannenäkymät lähimmän vuoden aikana laskeneet.

Koko maan pk-yritysten suhdannenäkymät ovat seuraavan vuoden kuluttua kaikkien osatekijöiden suhteen edelleen positiivisia. Myös Satakunnassa toimivien pk-yritysten suhdannenäkymät ovat positiiviset kaikkien muiden tekijöiden, paitsi investointien arvon osalta. Satakunnassa toimivien pk-yritysten suhdannenäkymät ovat keskimääräistä heikkommat investointien arvon, viennin arvon, tuonnin arvon ja tuotekehityspanostusten osalta. Liikevaihdon ja tuotantokustannusten nousua ennakoii sama määrä vastaajia kuin koko maassa keskimäärin.

Satakunnassa toimivat pk-yritykset odottavat edelleen työllisyyden paranevan seuraavan vuoden aikana. Henkilökunnan määrän suhdannenäkymiä kuvaava saldoluku on alueella nyt pienempi kuin koko maassa keskimäärin. Henkilökunnan määrän suhdannenäkymät ovat Satakunnassa matalammalla tasolla kuin keväällä 2008. Koko maassa ovat henkilökunnan määrän suhdannenäkymät myös heikkommat kuin edellisessä kyselyssä.

**Kehittämisen esteet.** Satakunnassa pk-yritysten kehittämisen pahimpia esteitä ovat edelleen resurssitekijät sekä kilpailutilanteeseen ja nyt aiempaa selvemmin myös yleiseen suhdanteeseen/maailmantilanteeseen liittyvät tekijät. Resurssitekijöistä erityisesti ammattitaitoisen työvoiman saatavuus koetaan alueen pk-yritysten keskuudessa yrityksen kehittämisen esteeksi. Yritystoiminnan säätely, kilpailutilanne sekä yleinen suhdanne/maailmantilanne koetaan suuremmiksi kehittämisen esteiksi Satakunnassa kuin koko maassa keskimäärin. Rahoitukseen liittyvät tekijät ovat kehittämisen pahimpana esteenä 5 prosentilla Satakunnan pk-yrityksistä.

**Työllistämisen esteet.** Satakunnan pk-yrityksillä työllistämisen suurin este on työvoiman saatavuus, jota hieman vajaa kolmasosa niistä alueen pk-yrityksistä, joilla on tarve työllistää, pitää työllistämisen suurimpana esteenä. Kysynnän riittämättömyyttä tai epävakautta piti suurimpana esteenä 21 prosenttia vastanneista ja työn sivukuluja 11 prosenttia vastanneista. Työvoiman saatavuus sekä kysynnän riittämättömyys koettiin suurimmiksi esteiksi myös koko maan tasolla. 28 prosentilla Satakunnan pk-yrityksistä ja 32 prosentilla koko maan pk-yrityksistä ei ole tarvetta työllistää.

**Rahoitus.** Satakunnan alueen yrityksistä 31 prosenttia oli ottanut ulkopuolista rahoitusta viimeisten 12 kuukauden aikana. Myös koko maassa näin oli tehnyt 31 prosenttia. Noin joka viides alueella ja koko maassa toimivista pk-yrityksistä aikoo ottaa ulkopuolista rahoitusta seuraavan vuoden aikana. Tärkeimpänä käyttötarkoituksena rahoitukselle pidetään alueella nyt rahoituksen ottamista koneiden ja laitteiden laajennusinvestointeihin sekä rakennusinvestointeihin. Satakunnan pk-yritykset aikovat hankkia ulkoista rahoitusta useimmiten pankista (78 %) tai Finnverasta (30%). Rahoitusyhtiöistä rahoitusta aikoo hakea 26 prosenttia rahoitusta hakevista alueen yrityksistä.

**Pk-yritysten myynti kunnille.** Suurin osa koko maan (45%) pk-yrityksistä ilmoittaa, että liikevaihdosta ei muodostu yhtään myynnistä kunnille. Satakunnassa suurempi osa vastaajista sen sijaan ilmoittaa, että liikevaihdosta osa muodostuu myynnistä kunnille. Suurin osa sekä koko maan että alueen pk-yrityksistä arvioi, että myynnissä kunnille ei tapahdu muutosta seuraavan viiden vuoden aikana. Satakunnassa keskiarvoltaan suurimpina esteinä kunnille myynnissä pidetään hankintalain säädöksiä sekä virkamiesten suhtautumista. Sen sijaan sekä koko maassa että alueella vähiten myyntiä kunnille estää yksityisten tarjoajien osaaminen sekä yksityisten tuottajien puuttuminen.

## JOHDANTO

Tässä pk-yritysten näkymiä käsittelevässä tutkimuksessa on selvitetty suomalaisten pk-yritysten (alle 250 henkeä työllistävien yritysten) mielikuvia yleisestä suhdannekehityksestä ja oman yrityksen taloudellisesta kehityksestä. Lisäksi on tiedusteltu mm. yrityksen kehittämiseen, kasvuun, työllistämiseen ja rahoittamiseen liittyvistä rakenteellisista tekijöistä.

Tutkimuksen kohderyhmänä ovat suomalaiset pk-yritykset. Otantalähteenä on käytetty Tilastokeskuksen toimialaluokitusta TOL 2002 sekä Fonecta ProFinder -yritysrekisteriä, josta otanta on tehty kiintiöidyllä satunnaisotannalla. Otoksessa on kiintiöity yritysten toimiala, kokoluokka ja sijainti. Vastaajajoukko on 3861 kohderyhmän vaatimukset täyttävää yritystä.

Tutkimusaineisto on kerätty internet- ja puhelinkyselyinä 1.7.–12.8.2008. Raportin luvussa "Aineisto" on esitetty taustatietojakaumat haastatelluista yrityksistä Satakunnan osalta. Tutkimuksen on tehnyt Innolink Research Oy Suomen Yrittäjien ja Finnvera Oyj:n toimeksiannosta heinä-elokuussa 2008.

Tutkimusprojektista ovat vastanneet Innolink Research Oy:ssä tutkimusjohtaja Mikko Kesä, viestintäpäällikkö Etta Partanen ja tutkija Katri Ahtiainen sekä Suomen Yrittäjissä ekonomisti Harri Hietala ja Finnvera Oyj:ssä apulaisjohtaja Tuomo Holopainen.

1) Raportin alueelliset viittaukset tarkoittavat pääsääntöisesti sivulla 6 olevan kartan mukaista aluejakoa. Uudellamaalla ja Itä-Uudellamaalla maakuntajaosta on poikettu (Helsinki, muu Pääkaupunkiseutu ja muu Uusimaa).

2) Helsingin, Pääkaupunkiseudun ja Uudenmaan aikasarjoissa ja kuvioissa olevat luvut ovat vuoden 1999 syksyyn asti koko Uudenmaan alueen lukuja. Pohjanmaan raportissa luvut ovat vuoden 2006 syksyyn asti Etelä-Pohjanmaan ja Pohjanmaan rannikon yhteisiä lukuja.

3) Tutkimustuloksissa esiintyy muutamissa kohdissa käsite 'saldoluku'. Se kuvaa kyseisten kysymysten kohdalla positiivisista ja negatiivisista vastauksista laskettua prosenttilukujen erotusta.

**Esimerkiksi:** Pk-yritysten yleiset suhdannenäkymät seuraavan vuoden aikana

paranee 39 %, huononee 9 % ⇒ **saldoluku = + 30 %**

**AINEISTO**

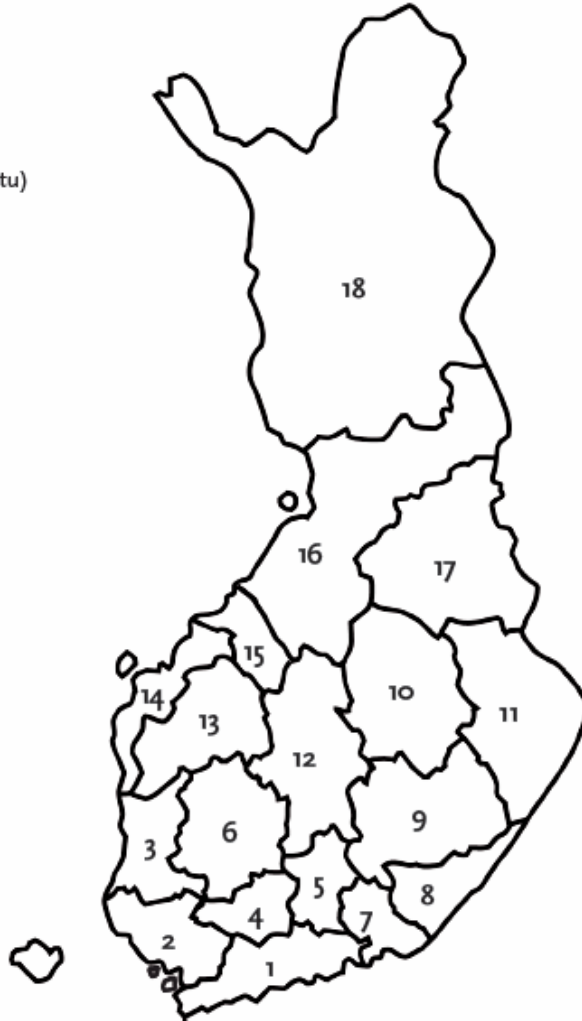
Seuraavassa taulukossa on esitetty painottamattomat taustatietojakaumat haastatelluista yrityksistä. Tutkimustuloksissa aineisto on painotettu vastaamaan yritysten todellista toimiala- ja aluejakaumaa. Painotettua otoskokoa käytetään laskentaperusteena, koska tällöin otoksen perusteella lasketut tulokset voidaan yleistää koskemaan koko tutkimuskohteena olevaa pk-sektoria.

**TAUSTATIETOJA ALUEELTA HAASTATELLUISTA YRITYKSISTÄ:****PK-YRITYSBAROMETRI 2/2008**  
- Aineiston rakenne -

		n=	%
ALUE	SATAKUNTA	163	3
PÄÄTOIMIALA	Teollisuus (TOL: D)	38	23
	Rakentaminen (TOL: F)	23	14
	Kauppa (TOL: G)	42	26
	Palvelut (TOL:H, I, K, O)	60	37
HENKILÖKUNNAN MÄÄRÄ	Alle 5 henkilöä	64	39
	5 - 9 henkilöä	37	23
	10 - 19 henkilöä	26	16
	20 - 49 henkilöä	22	14
	50+ henkilöä	14	9
LIIKEVAIHTO VUONNA 2007	Alle 0,20 milj. euroa	39	24
	0,20 - 0,49 milj. euroa	21	13
	0,50 - 1,49 milj. euroa	38	23
	1,50+ milj. euroa	59	36
	Ei vastausta	6	4
YRITYKSEN KASVUHAKUISUUS	Voimakkaasti kasvuhakuinen	10	6
	Kasvaa mahdollisuuksien mukaan	64	40
	Pyrkii säilyttämään asemansa	51	32
	Ei kasvutavoitetta	30	19
	Toiminta loppuu seuraavan vuoden aikana	5	3
YRITYKSELLÄ VIENTITOIMINTAA	Ei	109	69
	Kyllä, vie itse suoraan	26	17
	Kyllä, tuotteita viedään osana toisen yrityksen tuotekokonaisuutta	26	17
YRITYKSEN PERUSTAMISVUOSI	- 1997	145	91
	1998 - 2002	8	5
	2003 - .....	7	4
VASTAAJAN ASEMA	Yrittäjä	128	80
	Palkattu toimitusjohtaja	27	17
	Muut	6	4

## PK-YRITYSBAROMETRIN ALUEJAKO

1. Uusimaa, erilliset raportit:
  - Helsinki
  - Pääkaupunkiseutu (pl. Helsinki)
  - Uusimaa (pl. Helsinki ja Pääkaupunkiseutu)
2. Varsinais-Suomi
3. Satakunta
4. Kanta-Häme
5. Päijät-Häme
6. Pirkanmaa
7. Kymenlaakso
8. Etelä-Karjala
9. Etelä-Savo
10. Pohjois-Savo
11. Pohjois-Karjala
12. Keski-Suomi
13. Etelä-Pohjanmaa
14. Pohjanmaa
15. Keski-Pohjanmaa
16. Pohjois-Pohjanmaa
17. Kainuu
18. Lappi

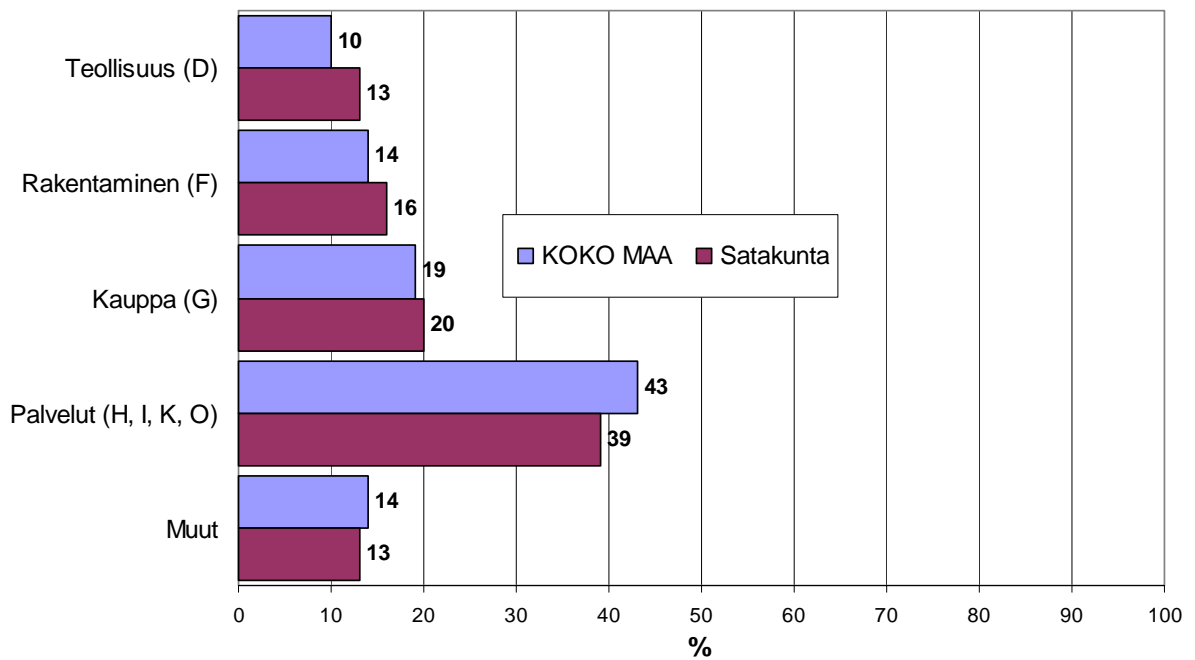


# Tutkimustulokset

## 1 Satakunnan ja koko maan yritykset

Suomessa oli 250 378 yritystä vuonna 2006.<sup>1</sup> Näistä yrityksistä noin 10 964 toimi Satakunnassa. Satakunnassa on palvelualojen yrityksiä suhteellisesti aavistuksen vähemmän ja teollisuuden, kaupan sekä rakennusalan yrityksiä suhteellisesti hiukan enemmän kuin koko maassa keskimäärin.

### 1. YRITYSTEN OSUUDET ERI TOIMIALOILLA



Toimialan nimen jäljessä on sulussa Tilastokeskuksen toimialaluokituksen (TOL 2002) mukainen toimialanumero.

<sup>1</sup> Lähde: Tilastokeskus: Yritys- ja toimipaikkarekisteri



## 2 Yritykset ja työllisyys

Satakunnan maakunnassa työskenteli vuonna 2007 noin 103 000 työntekijää<sup>2</sup>. Työttömyysaste oli vuonna 2007 Tilastokeskuksen työvoimatiedustelun mukaan koko maassa 6,9 % ja Satakunnassa 6,6 %

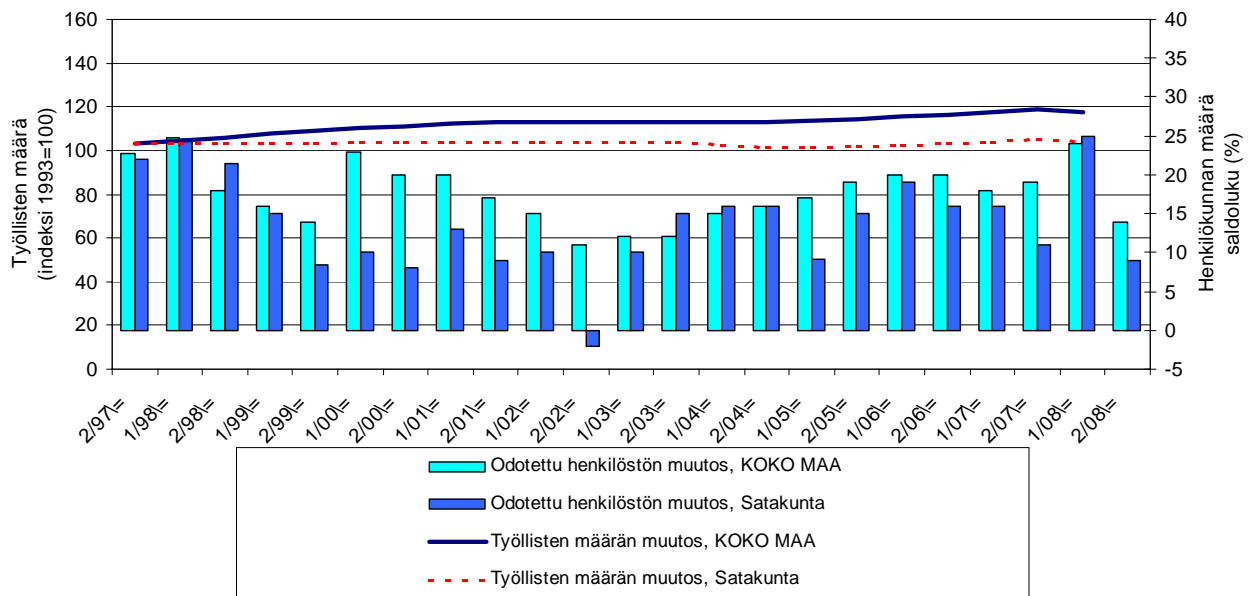
Taulukko 2: Pk-yritysten suhdannenäkymät henkilökunnan määrän osalta seuraavan vuoden kuluttua.

	Suurempi %	Yhtä suuri %	Pienempi %	Saldoluku %
<b>KOKO MAA</b>	22	70	8	<b>14</b>
<b>Satakunta</b>	17	75	8	<b>9</b>

Satakunnassa toimivat pk-yritykset odottavat edelleen työllisyyden paranevan seuraavan vuoden aikana. Henkilökunnan määrän suhdannenäkymiä kuvaava saldoluku on alueella nyt pienempi kuin koko maassa keskimäärin. Henkilökunnan määrän suhdannenäkymät ovat Satakunnassa matalammalla tasolla kuin keväällä 2008 (saldoluku tuolloin +25 %). Koko maassa ovat henkilökunnan määrän suhdannenäkymät heikkommat kuin edellisessä kyselyssä, sillä keväällä 2008 henkilökunnan määrän saldoluku oli +24 %.

Seuraavassa kuviossa on verrattu Satakunnan työllisten määrää (indeksi 1995=100) ja pk-yritysten henkilökunnan määrän suhdannenäkymiä seuraavan vuoden aikana<sup>3</sup>.

### 2. HENKILÖKUNNAN MÄÄRÄN MUUTOSODOTUKSET SEURAAVAN VUODEN AIKANA SEKÄ TYÖLLISTEN MÄÄRÄN TILASTOITU MUUTOS



<sup>2</sup> Lähde: Tilastokeskus, Työvoimatutkimus.

<sup>3</sup> Kysymysmuoto muuttui 1/2000. Tätä aiemmin kysyttiin suhdannenäkymät seuraavan puolen vuoden aikana.

## 3 Pk-yritysten suhdannenäkymät

### 3.1 Yleiset suhdannenäkymät

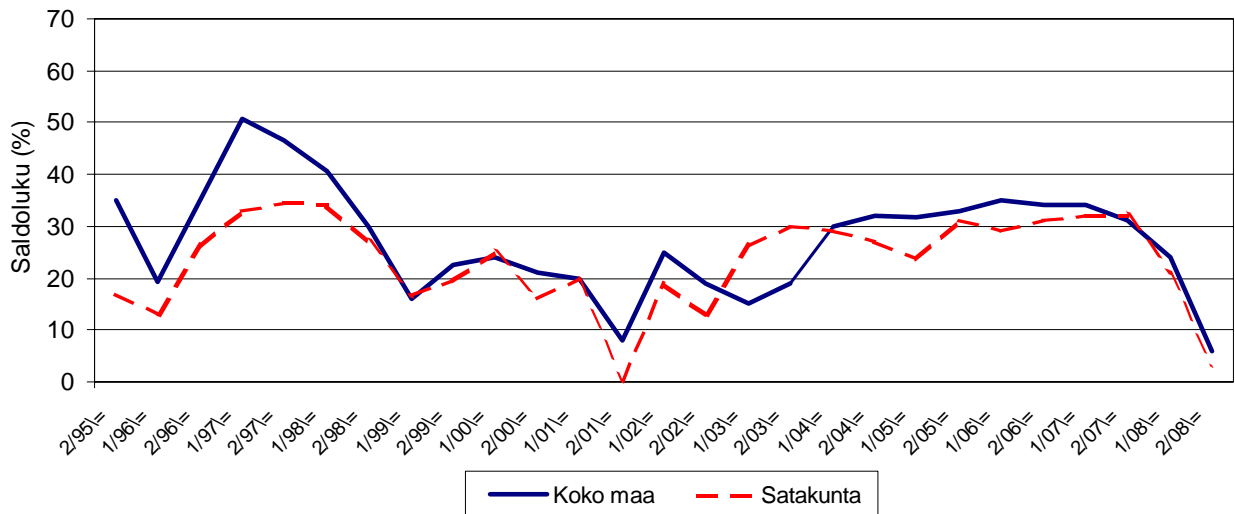
Taulukko 3.1: Pk-yritysten suhdannenäkymät oman yrityksen kannalta lähimmän vuoden aikana.

	Paranee %	Pysyy ennallaan %	Huononee %	Saldoluku %
<b>KOKO MAA</b>	24	59	18	<b>6</b>
<b>Satakunta</b>	20	63	17	<b>3</b>

Pk-yritykset odottavat suhdanteiden paranevan lähimmän vuoden aikana Satakunnassa ja koko maassa oman yrityksen kannalta. Satakunnassa toimivista pk-yrityksistä nyt 20 prosenttia ennakoii suhdannenäkymien lähimmän vuoden aikana paranevan ja 17 prosenttia yrityksistä ennakoii suhdanteiden heikkenevän. Alueen pk-yritysten yleiset suhdannenäkymät ovat heikkomat kuin koko alueen pk-yrityksillä keskimäärin.

Seuraavasta kuviosta nähdään pk-yritysten yleisten suhdannenäkymien kehitys tutkimusjaksosta 2/95 lähtien. Kevään 2008 tilanteeseen verrattuna ovat Satakunnassa ja koko maassa toimivien pk-yritysten suhdannenäkymät lähimmän vuoden aikana laskeneet.

#### 3.1 YLEISET SUHDANNENÄKYMÄT LÄHIMMÄN VUODEN AIKANA



## 3.2 Suhdannenäkymät osatekijöittäin

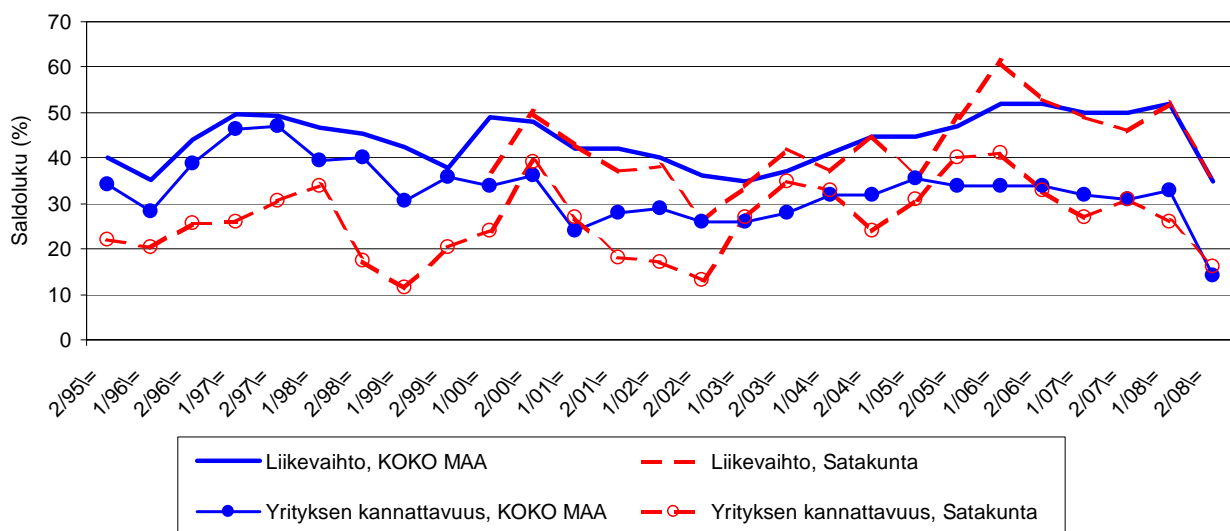
Taulukko 3.2: Pk-yritysten suhdannenäkymät osatekijöittäin seuraavan vuoden kuluttua.

	Liikevaihto	Investointien arvo	Viennin arvo	Tuonnin arvo	Tuotanto-kustannukset	Yrityksen kannattavuus	Vaka-varaisuus	Tuotekehitys-panostukset
<b>KOKO MAA</b>								
Suurempi	47	19	18	17	51	32	32	24
Yhtä suuri	41	64	73	74	41	50	60	67
Pienempi	12	17	8	9	8	18	8	9
<b>Saldoluku (%)</b>	<b>35</b>	<b>2</b>	<b>10</b>	<b>8</b>	<b>43</b>	<b>14</b>	<b>24</b>	<b>15</b>
<b>Satakunta</b>								
Suurempi	48	18	16	14	50	32	38	18
Yhtä suuri	40	62	76	76	43	53	56	76
Pienempi	12	20	8	10	7	15	6	6
<b>Saldoluku (%)</b>	<b>35</b>	<b>-2</b>	<b>8</b>	<b>4</b>	<b>43</b>	<b>16</b>	<b>33</b>	<b>13</b>

Koko maan pk-yritysten suhdannenäkymät ovat seuraavan vuoden kuluttua kaikkien osatekijöiden suhteen edelleen positiivisia. Myös Satakunnassa toimivien pk-yritysten suhdannenäkymät ovat positiiviset kaikkien muiden tekijöiden, paitsi investointien arvon osalta. Satakunnassa toimivien pk-yritysten suhdannenäkymät ovat keskimääräistä heikommät investointien arvon, viennin arvon, tuonnin arvon ja tuotekehityspanostusten osalta. Liikevaihdon ja tuotantokustannusten nousua ennakoi alueella sama määrä vastaajia kuin koko maassa keskimäärin.

Seuraavasta kuviosta nähdään pk-yritysten liikevaihdon ja yrityksen kannattavuuden suhdannenäkymien<sup>4</sup> kehitys jaksosta 2/95 lähtien. Sekä liikevaihdon että kannattavuuden suhdannenäkymät ovat sekä Satakunnan alueella että koko maassa laskeneet kevään 2008 kyselyyn verrattuna. Yrityksen kannattavuuden osalta koko maassa lasku on ollut selkeämpää kuin alueella.

### 3.2 SUHDANNENÄKYMÄT SEURAAVAN VUODEN KULUTTUA



<sup>4</sup> Kysymysmuoto muuttui 1/2000. Tätä aiemmin kysyttiin suhdannenäkymät seuraavan puolen vuoden aikana.

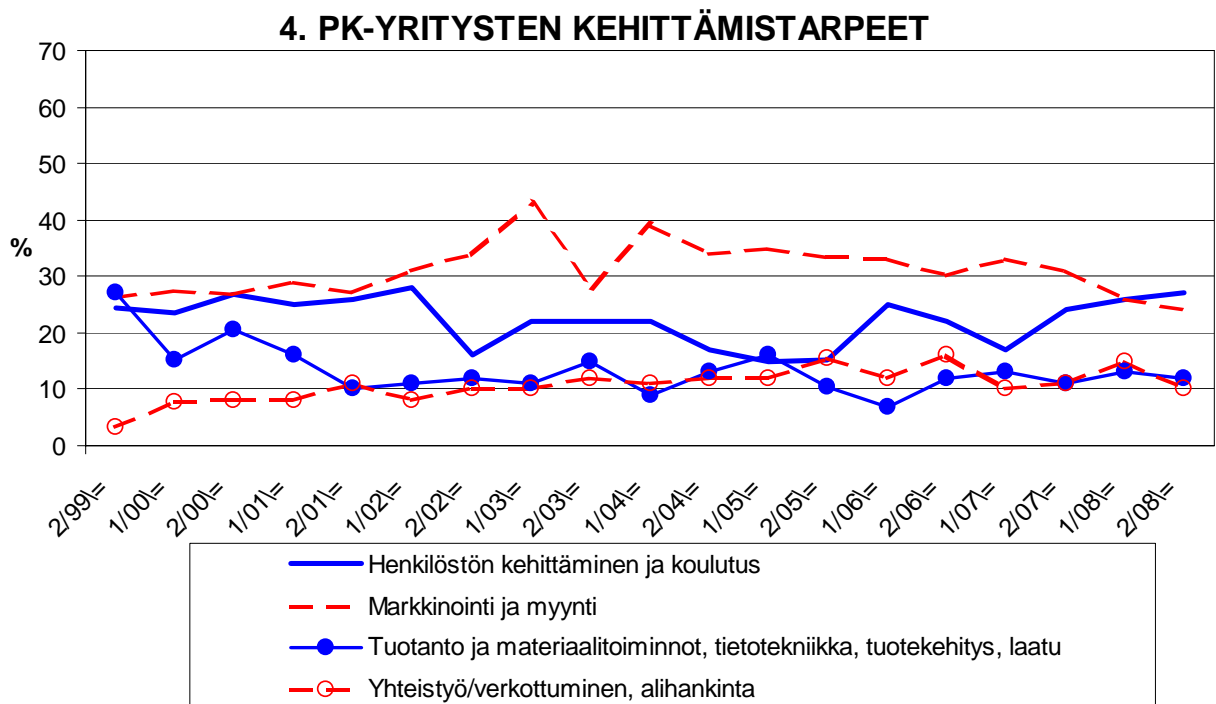
## 4 Pk-yritysten kehittämistarpeet

Taulukko 4: Pk-yrityksillä eniten kehittämistarvetta tällä hetkellä.

	KOKO MAA %	Satakunta %
Johtaminen	5	3
Henkilöstön kehittäminen ja koulutus	18	27
Markkinointi ja myynti	27	24
Vienti ja kansainvälistyminen	3	2
Rahoitus, talous ja laskentatoimi	6	5
Tuotanto ja materiaalitoinnot, tietotekniikka, tuotekehitys, laatu	10	12
Yhteistyö/verkottuminen, alihankinta	12	10
Ympäristö- ja muiden säädösvaatimusten ottaminen huomioon toiminnassa	2	3
Ei kehittämistarvetta	17	15

Koko maan ja Satakunnan alueen pk-yritysten kehittämistarpeet ovat osaltaan melko samankaltaisia. Satakunnan pk-yrityksissä koetaan olevan koko maan keskiarvon tavoin eniten kehittämistarvetta markkinoinnissa ja myynnissä sekä henkilöstön kehittämisessä ja koulutuksessa. Satakunnassa markkinointiin ja myyntiin liittyvät kehittämistarpeet ovat koko maata pienemmät. Sen sijaan henkilöstön kehittämiseen ja koulutukseen liittyvät kehittämistarpeet ovat koko maata suuremmat.

Henkilöstön kehittämiseen ja koulutukseen liittyvä tarve on hieman kasvanut Satakunnassa toimivien pk-yritysten keskuudessa kevään 2008 tilanteeseen verrattuna. Sen sijaan markkinointiin ja myyntiin, tuotantoon sekä yhteistyöhön/verkottumiseen liittyvät tarpeet ovat hieman vähentyneet.



## 5 Pk-yritysten kehittämisen pahimmat esteet

Taulukko 5: Pk-yritysten kehittämisen pahimmat esteet.

	KOKO MAA	Satakunta
	%	%
<b>YRITYSTOIMINNAN SÄÄTELY</b>	<b>4</b>	<b>5</b>
byrokratia	1,5	2,3
työlainsäädäntö	0,8	0,0
työehtosopimukset	0,5	0,0
muu sääntely	1,2	1,5
<b>KUSTANNUSTASO</b>	<b>14</b>	<b>13</b>
verotus	2,3	1,5
palkkataso	2,7	3,8
työn sivukulut	4,7	4,5
muut tuotantokustannukset	3,8	3,0
<b>KILPAILUTILANNE</b>	<b>14</b>	<b>22</b>
kireä kilpailutilanne	10,3	18,9
markkinoiden liiallinen keskittyminen	1,2	1,5
julkisen sektorin elinkeinotoiminta	0,6	0,8
markkinoita vääristävät tuet	0,5	0,8
harmaa talous, konkurssit jne.	0,5	0,0
kysynnän riittämättömyys	1,2	0,8
<b>RAHOITUS</b>	<b>6</b>	<b>5</b>
rahoituksen saatavuus	1,7	1,5
rahoituksen hinta	1,2	2,3
vakuuksien puute	2,8	1,5
<b>RESURSSITEKIJÄT</b>	<b>23</b>	<b>21</b>
ammattitaitoisen työvoiman saatavuus	14,9	12,9
alihankkijoiden/osatoimittajien		
saatavuus	1,0	1,5
toimitilat	1,4	0,0
koneet ja laitteet	0,8	0,8
muut resurssitekijät, esim. raaka-aineet	4,2	2,3
<b>YLEINEN SUHDANNE- /MAAILMANTILANNE</b>	<b>18</b>	<b>19</b>
<b>MUUT TEKIJÄT</b>	<b>8</b>	<b>11</b>
<b>EI OSAA SANOA</b>	<b>13</b>	<b>4</b>

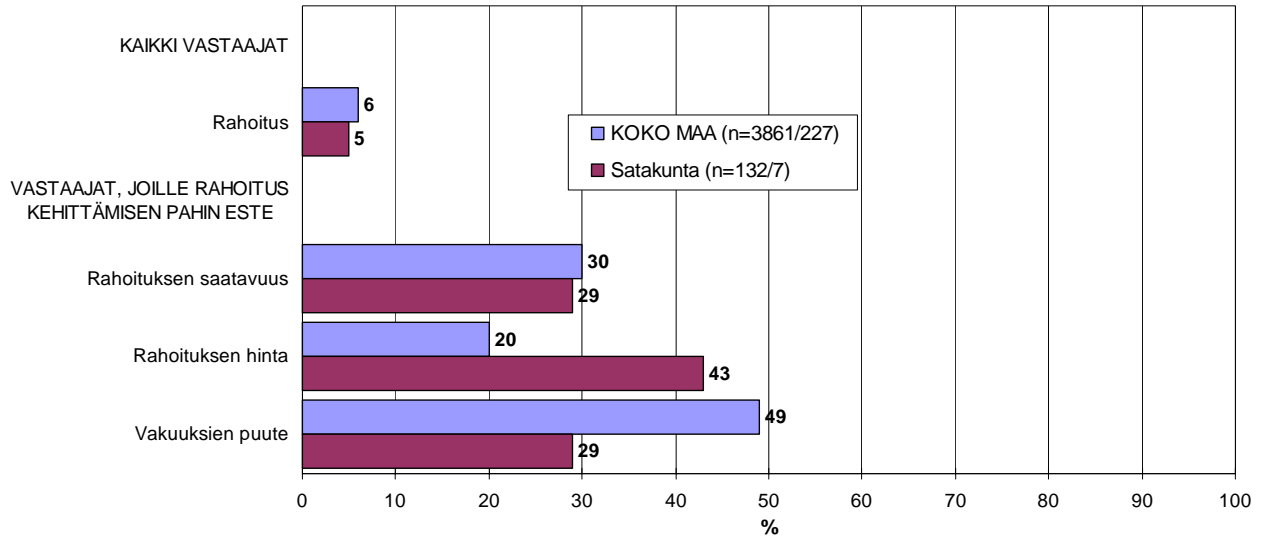
Satakunnassa pk-yritysten kehittämisen pahimpia esteitä ovat edelleen resurssitekijät sekä kilpailutilanteeseen ja nyt aiempaa selvemmin myös yleiseen suhdanteeseen/maailmantilanteeseen liittyvät tekijät. Kilpailutilanteeseen liittyvistä tekijöistä erityisesti kireä kilpailutilanne koetaan alueen pk-yritysten keskuudessa yrityksen kehittämisen esteeksi. Yritystoiminnan sääntely, kilpailutilanne sekä yleinen suhdanne/maailmantilanne koetaan suuremmiksi kehittämisen esteiksi Satakunnassa kuin koko maassa keskimäärin.

Rahoitukseen liittyvät tekijät ovat kehittämisen pahimpana esteenä 5 prosentilla Satakunnan pk-yrityksistä. Näistä yrityksistä rahoituksen hinta on pahimpana 43 prosentilla ja vakuuksien puute sekä rahoituksen saatavuus 29 prosentilla. Satakunnassa toimivat pk-yritykset kokevat rahoituksen olevan hieman pienempi kehittämisen este kuin koko maan pk-yritykset keskimäärin. Kasvuhakuiset pk-yritykset Satakunnassa pitävät rahoitusta aiempaa pienempänä esteenä verrattuna kevään 2008 tilanteeseen. Satakunnan alueella rahoituksen merkitys kehittämisen esteenä on hieman laskenut viime keväästä myös kaikkien pk-yritysten keskuudessa. Koko maassa sekä kaikki pk-yritykset että kasvuhakuiset pitävät rahoitusta pienempänä esteenä verrattuna kevään 2008 tilanteeseen.

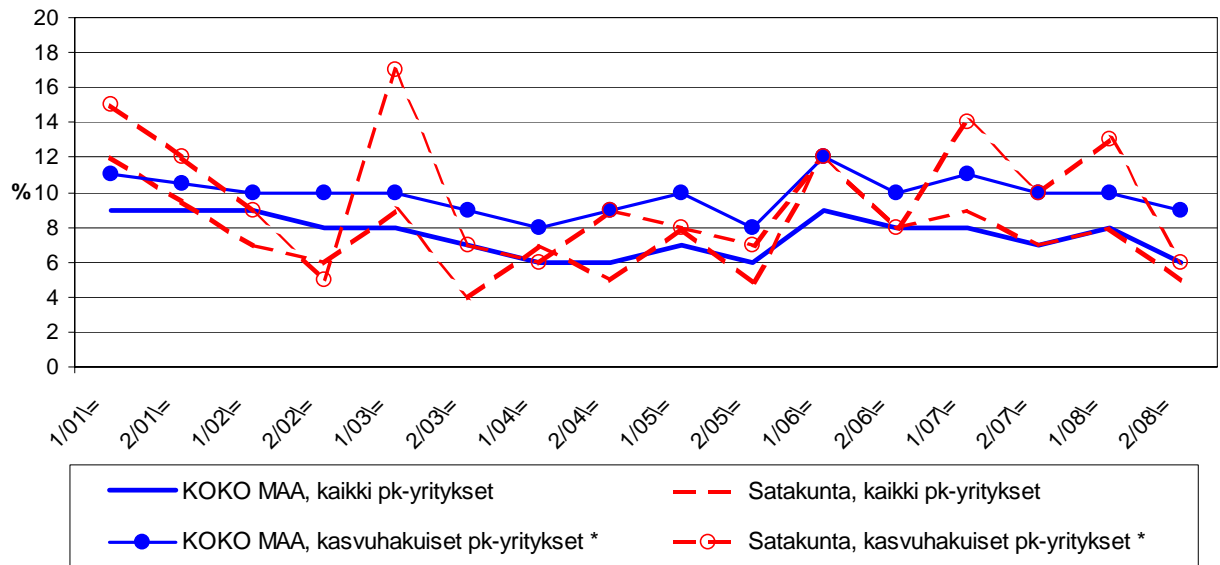
## 5.1 PK-YRITYSTEN KEHITTÄMISEN ESTEET

## -Rahoitus-

n=kaikki vastaajat/rahoitus suurin kehittämisen este



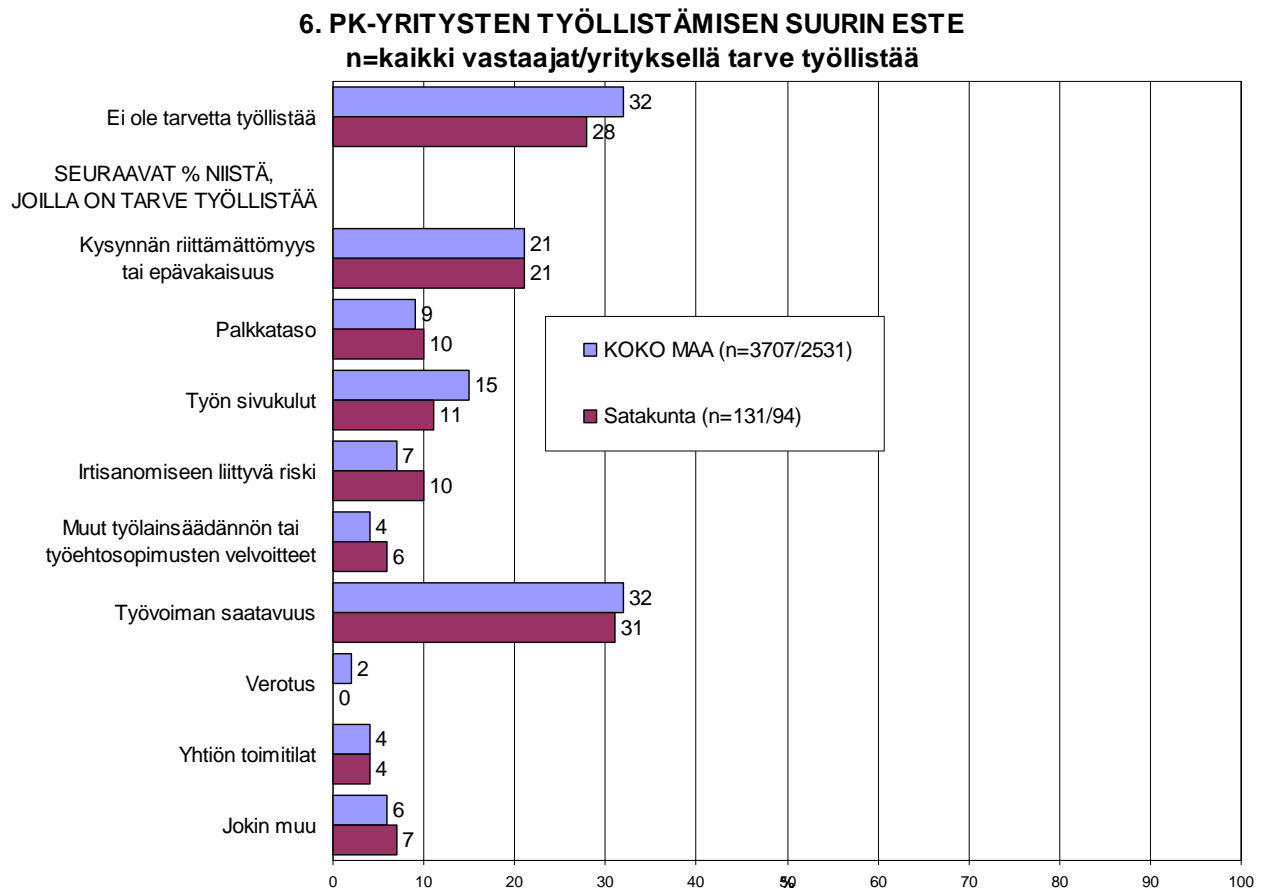
## 5.2 PK-YRITYSTEN KEHITTÄMISEN ESTEET - Rahoitus kokonaisuudessaan -



\*) Yritys on voimakkaasti kasvuhakuinen tai pyrkii kasvamaan mahdollisuuksien mukaan

## 6 Pk-yritysten työllistämisen esteet

Satakunnan pk-yrityksillä työllistämisen suurin este on työvoiman saatavuus, jota hieman vajaan kolmasosa niistä alueen pk-yrityksistä, joilla on tarve työllistää, pitää työllistämisen suurimpana esteenä. Kysynnän riittämättömyyttä tai epävakautta piti suurimpana esteenä 21 prosenttia vastanneista ja työn sivukuluja 11 prosenttia vastanneista. Työvoiman saatavuus sekä kysynnän riittämättömyys koettiin suurimmiksi esteiksi myös koko maan tasolla. 28 prosentilla Satakunnan pk-yrityksistä ja 32 prosentilla koko maan pk-yrityksistä ei ole tarvetta työllistää.

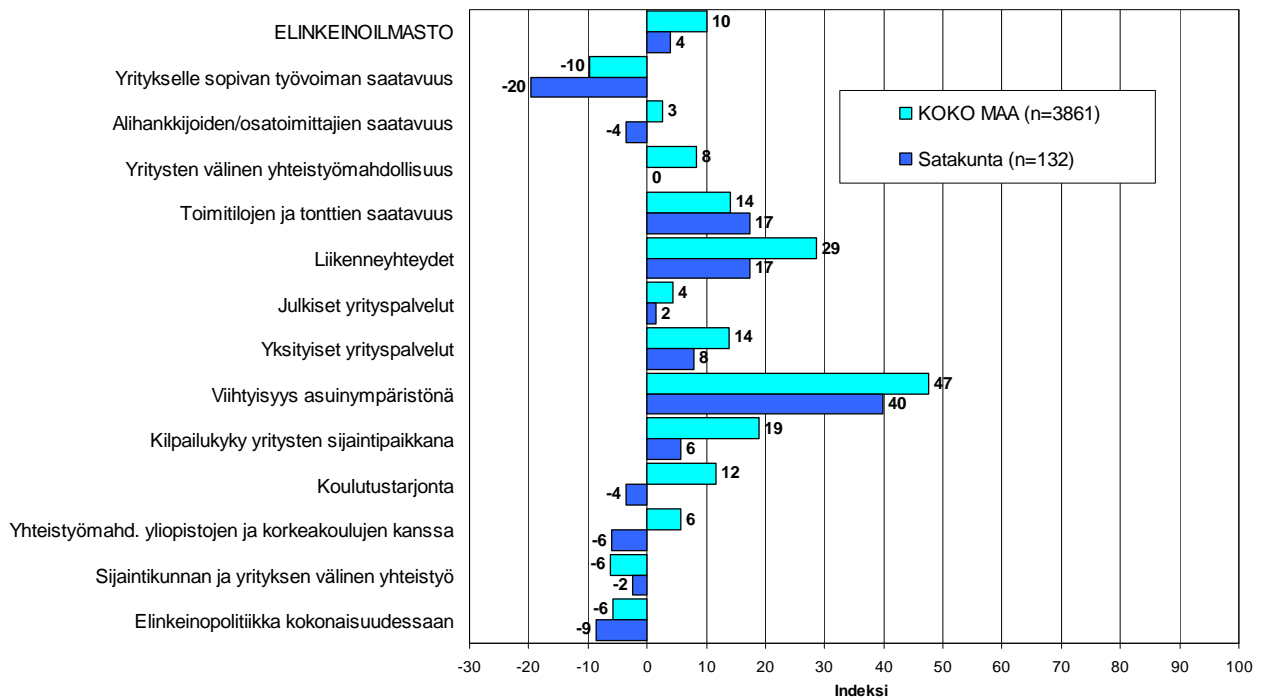


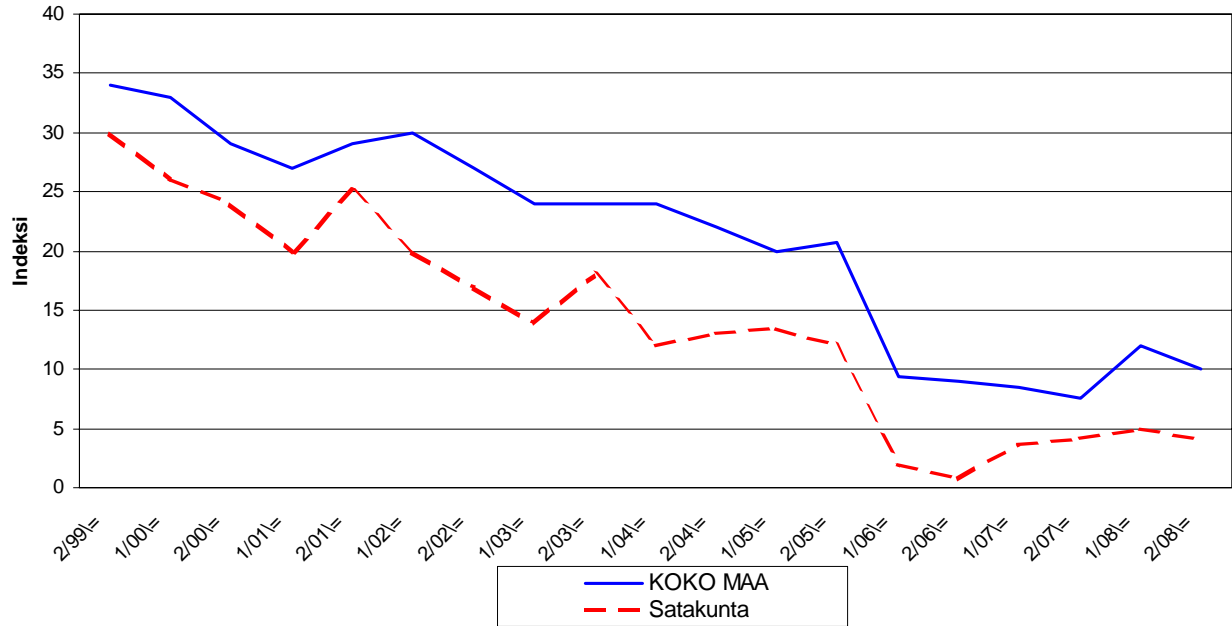


## 7 Elinkeinoilmasto

Yrityksen sijaintikuntaan elinkeinon harjoittamisen näkökulmasta ollaan Satakunnassa tyytymättömämpiä kuin koko maassa keskimäärin. Tyytymättömmimpiä alueella ollaan eniten yritykselle sopivan työvoiman saatavuuteen, elinkeinopolitiikkaan kokonaisuudessaan sekä yritysten yhteistyömahdollisuuksiin yliopistojen ja korkeakoulujen kanssa. Satakunnassa sijaitsevat yritykset ovat koko maata tyytyväisempiä toimitilojen ja tonttien saatavuuteen, sekä sijaintikunnan ja yritysten väliseen yhteistyöhön. Kokonaisuutena tyytyväisyys elinkeinoilmastoon on Satakunnassa hieman laskusuunnassa. Koko maan keskimääräinen tyytyväisyys elinkeinoilmastoon on myös hieman heikompi kuin keväällä 2008. Aiemmin kysytty tekijä 'yhteiskunnalliset turvallisuuspalvelut' ei ole ollut mukana kyselyssä vuodesta 2006 lähtien.

7.1 ELINKEINOILMASTO  
n=kaikki vastaajat



**7.2 ELINKEINOILMASTO****- Keskiarvo sijaintikunnan elinkeinoilmastoa koskevista väittämistä-**

## 8 Pk-yritysten kasvuhakuisuus

Taulukko 6: Pk-yritysten kasvuhakuisuus.

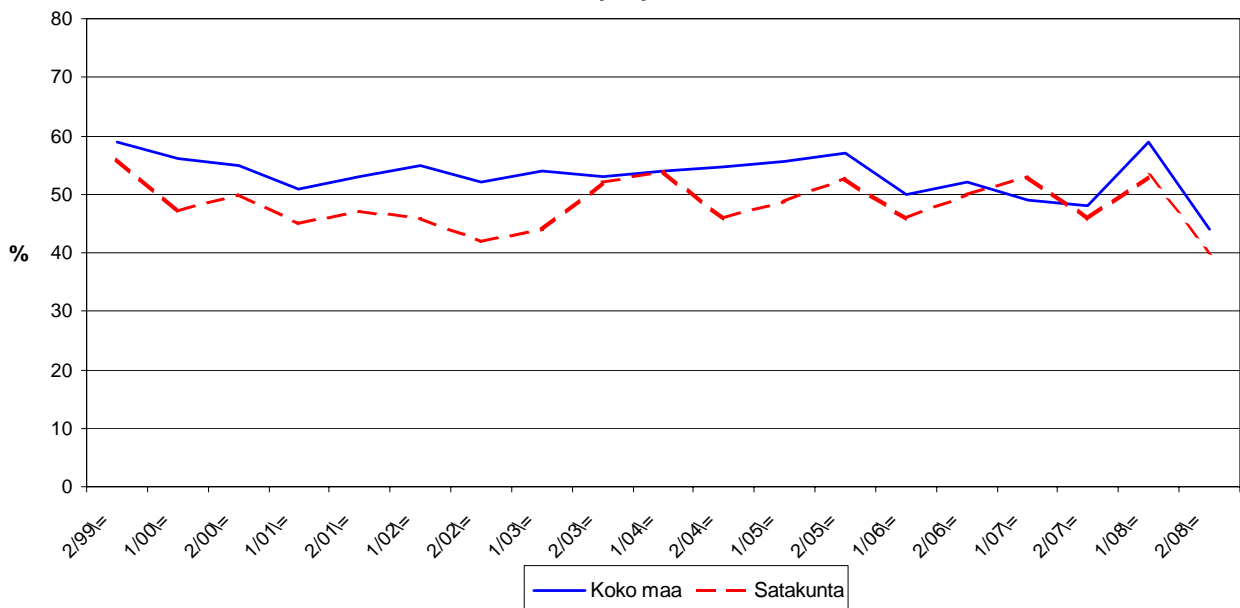
	KOKO MAA %	Satakunta %
Olemme voimakkaasti kasvuhakuinen	9	3
Pyrimme kasvamaan mahdollisuuksien mukaan	34	37
Pyrimme säilyttämään asemamme	37	34
Yrityksellämme ei ole kasvutavoitteita	17	22
Toiminta loppuu seuraavan vuoden aikana	3	4

Satakunnassa on vähemmän voimakkaasti kasvuhakuisia pk-yrityksiä kuin koko maassa keskimäärin. Yrityksen toiminnan loppumista seuraavan vuoden aikana puolestaan ennakoit kolme prosenttia koko maan sekä neljä prosenttia Satakunnan pk-yrityksistä. Tärkeimpänä kasvukeinonaan alueen pk-yritykset pitivät edelleen uusien tuotteiden ja palvelujen kehittämistä sekä nyt myös myynnin ja markkinoinnin lisäämistä kotimaassa.

Voimakkaasti tai mahdollisuuksien mukaan kasvavia pk-yrityksiä on Satakunnassa yhteensä 40 prosenttia ja koko maassa yhteensä 44 prosenttia. Voimakkaasti kasvuhakuisten yritysten osuus on laskenut koko maassa samoin kuin Satakunnan alueella. Kokonaisuutena myös kasvuhakuisten pk-yritysten osuus alueella sekä koko maassa on laskenut kevään 2008 tilanteeseen verrattuna.

### 8. PK-YRITYSTEN KASVUHAKUISUUS

-Voimakkaasti ja mahdollisuuksien mukaan kasvavien yritysten osuus  
kaikista yrityksistä-



## 9 Sukupolven- tai omistajanvaihdokset

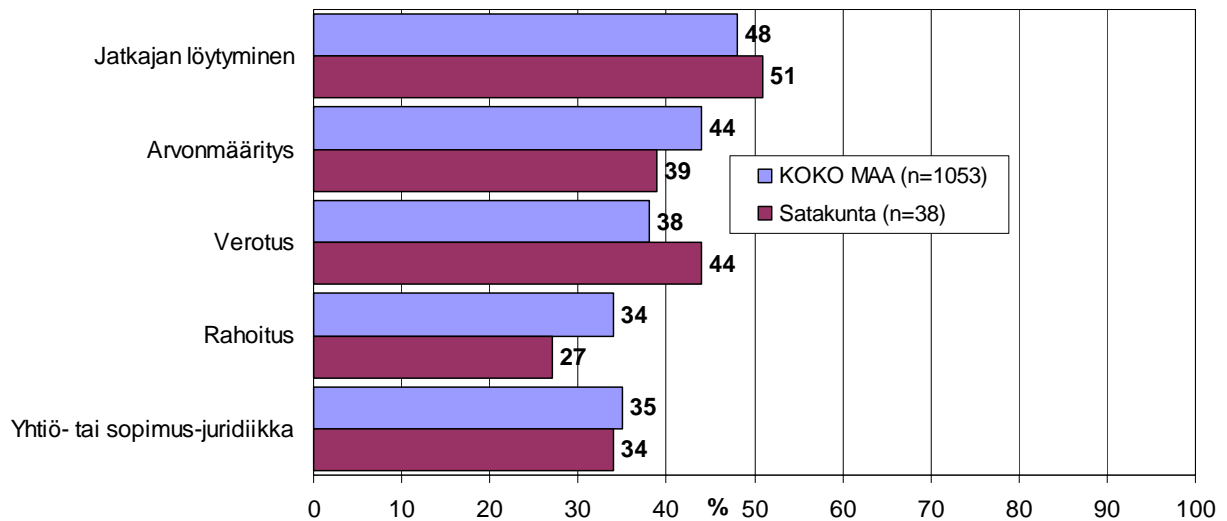
Taulukko 7: Sukupolven- tai omistajanvaihdokset pk-yrityksissä.

	KOKO MAA %	Satakunta %
SUKUPOLVEN- TAI OMISTAJANVAIHDOS ODOTETTAVISSA LÄHIMMÄN 5 VUODEN AIKANA		
Ei	59	57
Kyllä, 1-2 vuoden sisällä	11	11
Kyllä, 3-5 vuoden sisällä	17	17
Ei osaa sanoa	14	14

Satakunnan alueella on sukupolven- tai omistajanvaihdos odotettavissa lähimmän viiden vuoden aikana noin joka kolmannessa pk-yrityksessä (29%). Suurimmat haasteet sukupolven- tai omistajanvaihdosta aikoville yrityksille Satakunnan alueella ovat verotus ja nyt myös jatkajan löytyminen.

### 9. ODOTETTAVISSA OLEVAT ONGELMAT SUKUPOLVEN-TAI OMISTAJANVAIHDOKSEEN LIITTYVISSÄ ASIOISSA

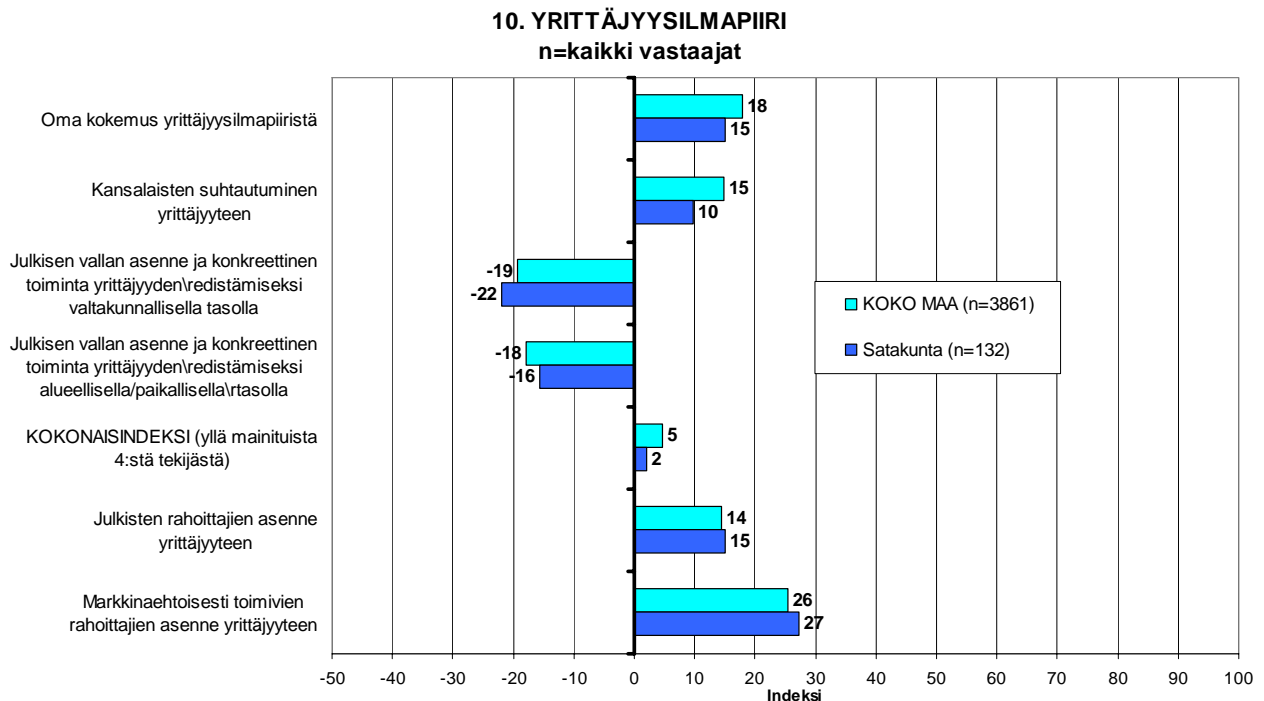
-Yrityksen, jossa vaihdos odotettavissa lähimmän 5 vuoden aikana-  
n=sukupolven/omistajanvaihdos viiden vuoden sisällä



## 10 Yrittäjyysilmapiiri

Koko maan keskimääräinen kokonaisindeksi yrittäjyysilmapiirille on positiivinen +5, kun taas Satakunnassa se on +2. Indeksien osatekijöistä oma kokemus yrittäjyysilmapiiristä sekä kansalaisten suhtautuminen arvioidaan positiivisiksi tekijöiksi. Arviot yrittäjyysilmapiiristä ovat heikommalla tasolla sekä koko maassa että alueella kevääseen 2008 verrattuna. Alueella kansalaisten suhtautuminen yrittäjyyteen arvioidaan positiivisemmin kevääseen nähden. Julkisen vallan asenne ja toimet arvioidaan selkeästi negatiivisiksi sekä Satakunnassa että koko maassa.

Julkisten ja markkinaehtoisten rahoittajien asenne yrittäjyyteen arvioidaan Satakunnan alueella paremmaksi kuin koko maassa keskimäärin. Markkinaehtoisien rahoittajien asenne saa paremman arvioin julkiseen puoleen verrattuna sekä Satakunnassa että koko maassa keskimäärin.



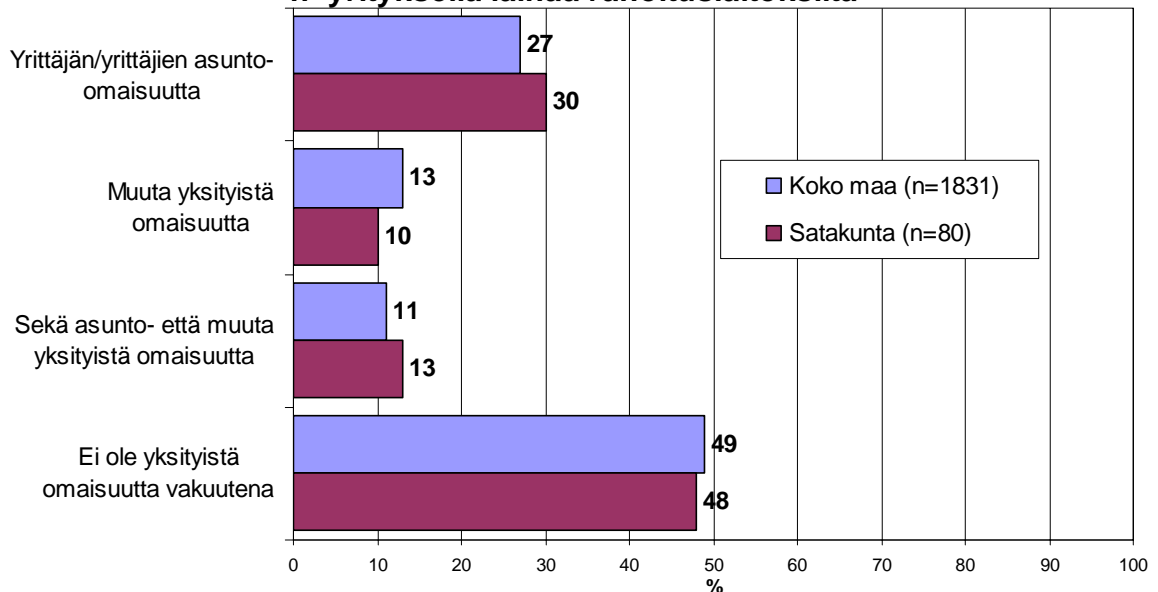
## 11 Pk-yritysten rahoitus

Satakunnan alueen yrityksistä 31 prosenttia oli ottanut ulkopuolista rahoitusta viimeisten 12 kuukauden aikana. Myös koko maassa näin oli tehnyt 31 prosenttia.

Koko maan pk-yrityksistä 51 prosentilla on lainaa rahoituslaitoksilta, kun alueella vastaava lukema on 62. Koko maan osalta noin puolella (49%) niistä, joilla on lainaa rahoituslaitoksilta, ei ole yksityistä omaisuutta lainan vakuutena. Satakunnassa vastaava lukema on 48 prosenttia. Sekä koko maan että alueen osalta useimmiten lainojen vakuutena on yrittäjän / yrittäjien asunto-omaisuutta, jota on vakuutena hieman yli neljäsosalla koko maan ja vajaalla kolmasosalla alueen pk-yrityksistä.

### 11. ONKO YRITYKSEN LAINOJEN VAKUUTENA YKSITYISTÄ OMAISUUTTA TÄLLÄ HETKELLÄ

n=yrityksellä lainaa rahoituslaitoksilta

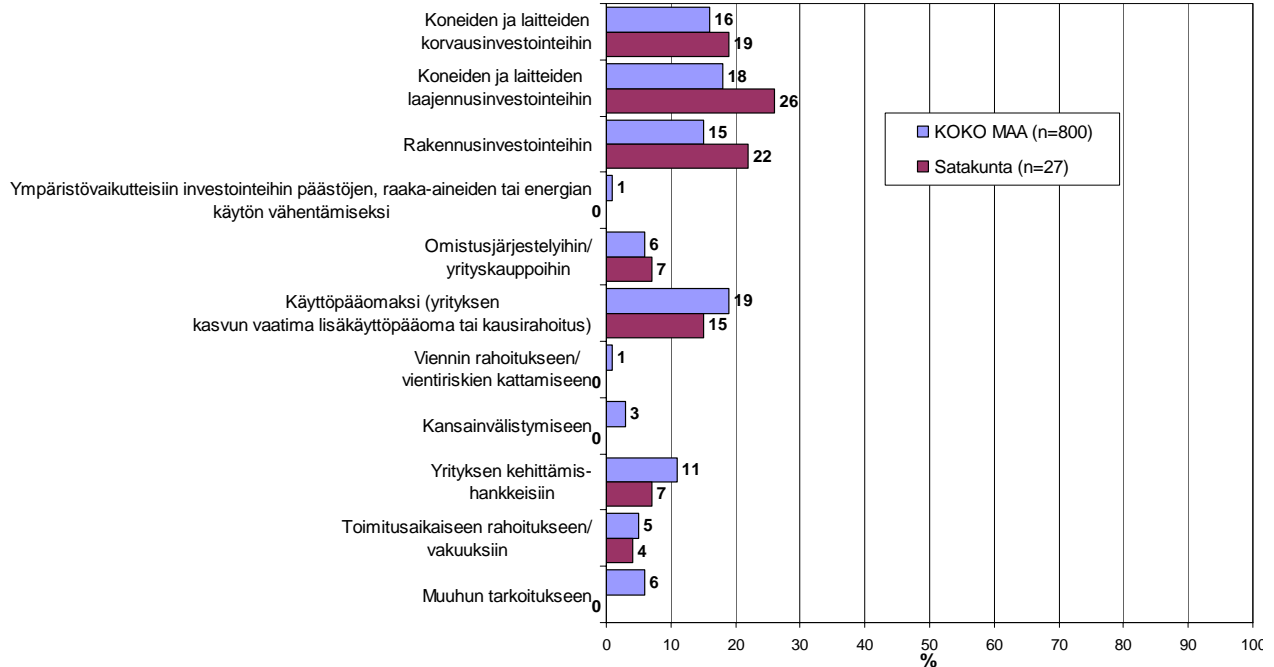


Noin joka viides alueella ja koko maassa toimivista pk-yrityksistä aikoo ottaa ulkopuolista rahoitusta seuraavan vuoden aikana. Tärkeimpänä käyttötarkoituksena rahoitukselle pidetään alueella nyt rahoituksen ottamista koneiden ja laitteiden laajennusinvestointeihin sekä rakennusinvestointeihin. Satakunnan pk-yritykset aikovat hankkia ulkoista rahoitusta useimmiten pankista (78 %) tai Finnverasta (30%). Rahoitusyhtiöistä rahoitusta aikoo hakea 26 prosenttia rahoitusta hakevista alueen yrityksistä.

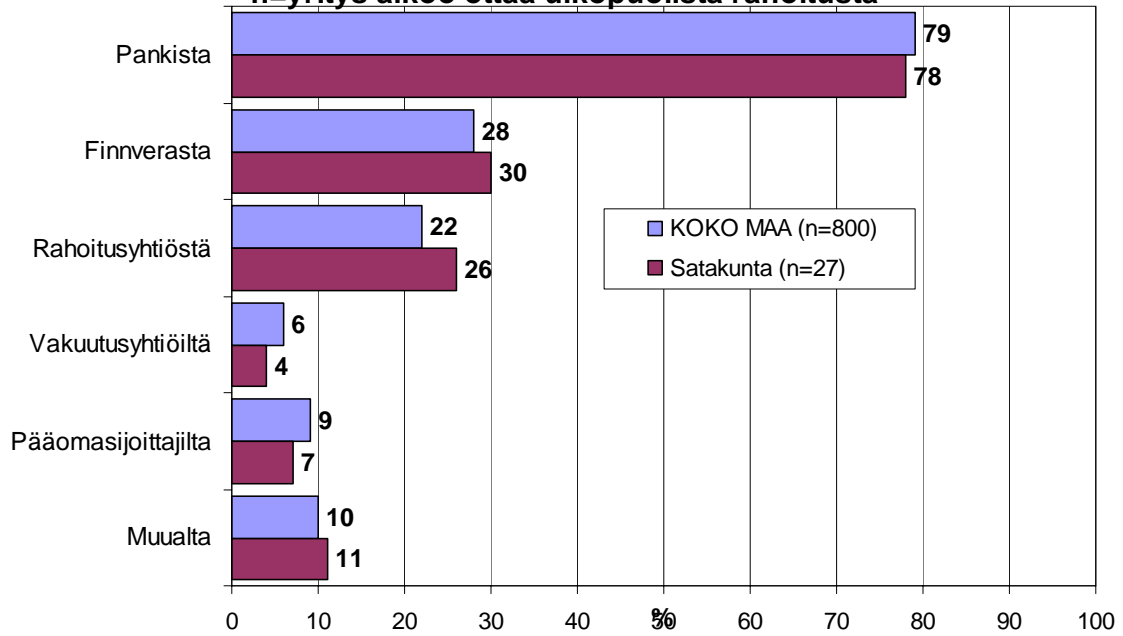
Koko maan yrityksistä hieman vajaa kolmasosa on tehnyt ympäristövaikutteisia investointeja viimeisen kolmen vuoden aikana päästöjen, raaka-aineiden tai energian käytön vähentämiseksi. Satakunnassa yli kolmasosa (37%) pk-yrityksistä on tehnyt ympäristövaikutteisia investointeja.

## 12. TÄRKEIN KÄYTTÖTARKOITUS ULKOPUOLISELLE RAHOITUKSELLE

-Yritykset, jotka aikovat ottaa ulkopuolista rahoitusta-  
n=yritys aikoo ottaa ulkopuolista rahoitusta



### 13. MISTÄ AIKOO HAKEA RAHOITUSTA -Yritykset, jotka aikovat ottaa ulkopuolista rahoitusta- n=yritys aikoo ottaa ulkopuolista rahoitusta



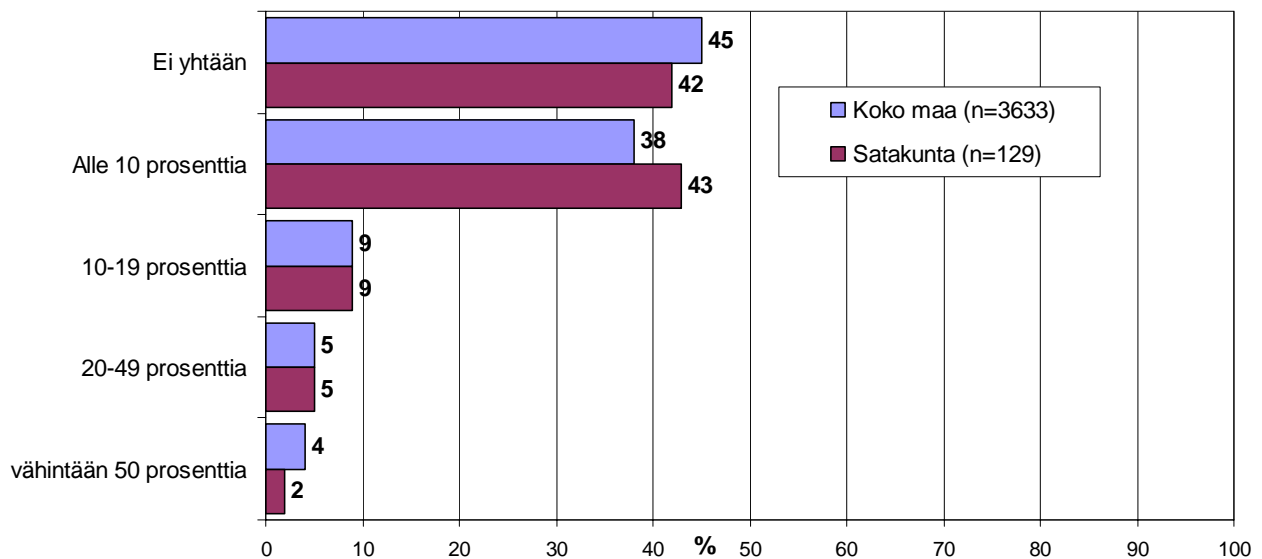


## 12 Pk-yritysten myynti kunnille

Suurin osa koko maan (45%) pk-yrityksistä ilmoittaa, että liikevaihdosta ei muodostu yhtään myynnistä kunnille. Satakunnassa suurempi osa vastaajista sen sijaan ilmoittaa, että liikevaihdosta osa muodostuu myynnistä kunnille. Satakunnassa 43 prosentilla pk-yrityksistä myynti kunnille on alle 10 prosenttia, kun koko maan tasolla vastaava prosentti on 38.

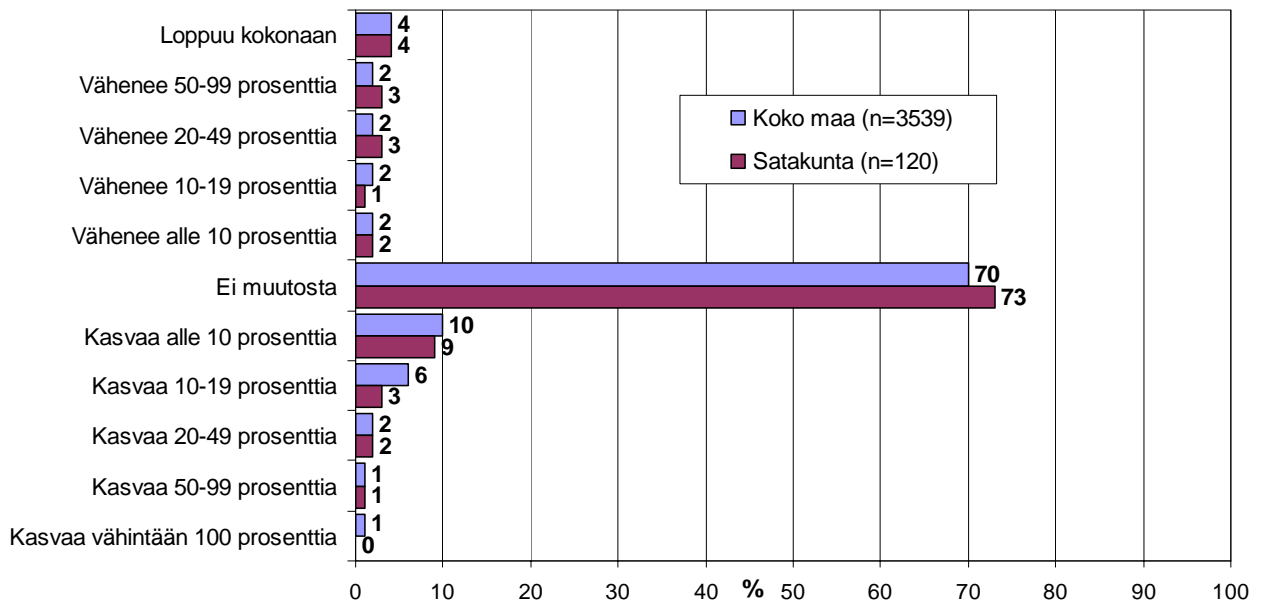
### 14. KUINKA SUURI OSUUS YRITYKSEN LIIKEVAIHDOSTA MUODOSTUU MYNNISTÄ KUNNILLE

n=kaikki vastaajat



Suurin osa sekä koko maan että alueen pk-yrityksistä arvioi, että myynnissä kunnille ei tapahdu muutosta seuraavan viiden vuoden aikana. Hieman useampi Satakunnan pk-yrityksistä uskoo myynnin pysyvän samana verrattuna koko maan pk-yrityksiin. Yhteensä 20 prosenttia koko maan ja 14 prosenttia alueen pk-yrityksistä arvioi myynnin kunnille lisääntyvän seuraavan viiden vuoden aikana. Sen sijaan yhteensä 8 prosenttia alueen ja 8 prosenttia koko maan pk-yrityksistä arvioi myynnin vähenevän. Koko maan ja alueen pk-yrityksistä 4 prosenttia arvioi myynnin kunnille loppuvan kokonaan seuraavan viiden vuoden aikana.

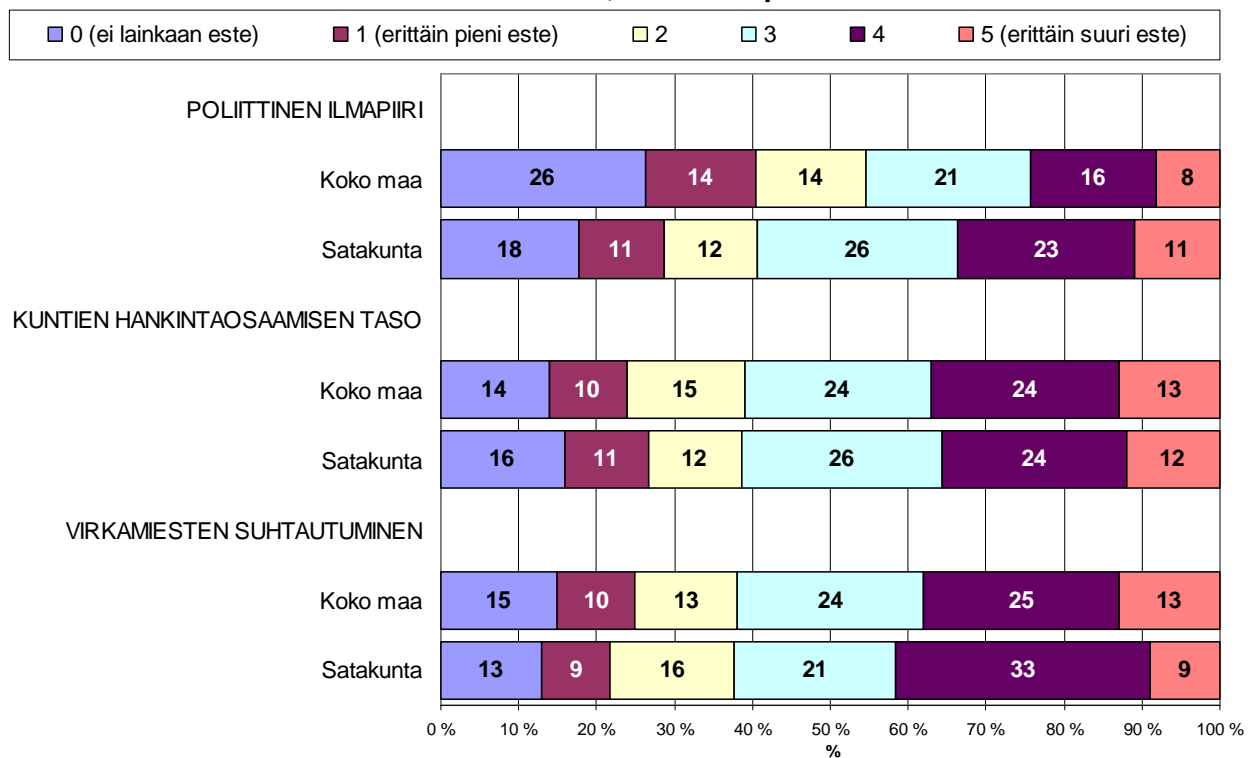
### 15. ARVIO MYYNNIN KEHITTYMISESTÄ KUNNILLE SEURAAVAN VIIDEN VUODEN AIKANA n=kaikki vastaajat

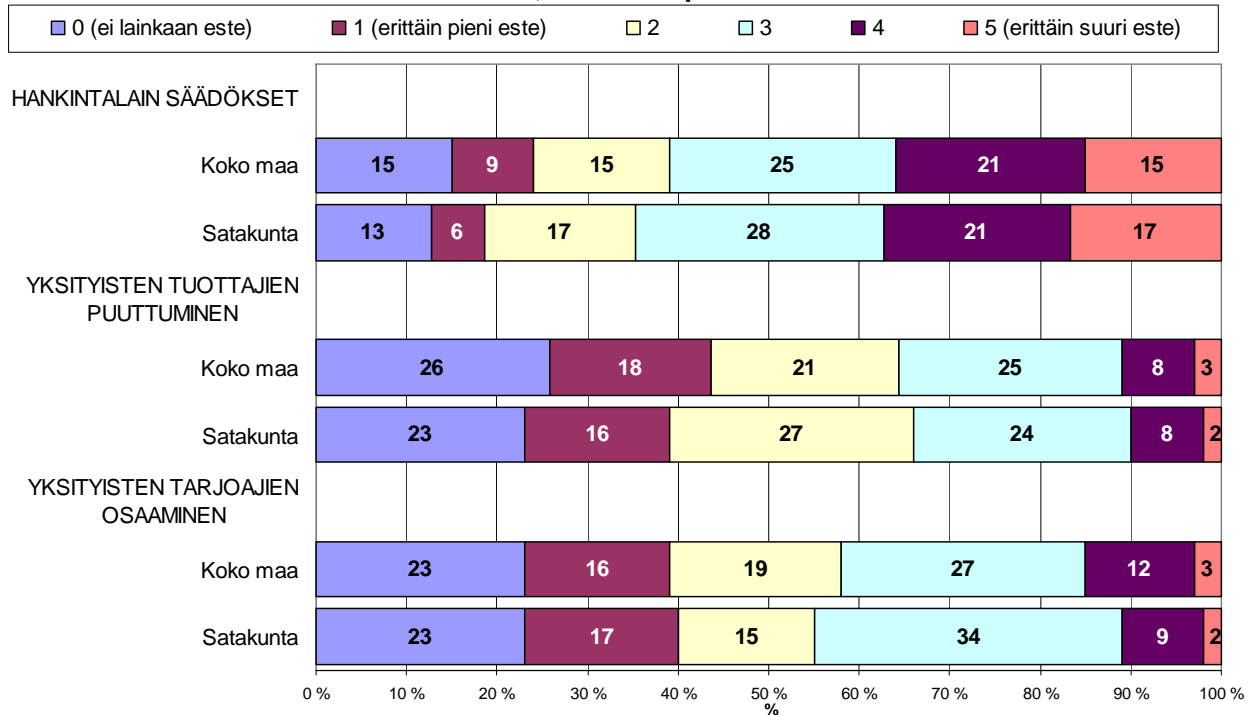


Koko maan pk-yrityksistä 15 prosenttia pitää erittäin suurena kunnille suuntautuvan myynnin esteenä hankintalain säädöksiä. Hankintalain säädöksiä pidetään hieman useammin alueella erittäin suurena esteenä kuin koko maassa keskimäärin. Myös poliittinen ilmapiiri nähdään alueella keskimääräistä useammin erittäin suureksi myynnin esteeksi. Lisäksi noin joka kymmenes sekä koko maan että alueen että pk-yrityksistä pitää virkamiesten suhtautumista erittäin suurena esteenä. Noin neljäsosa koko maan ja alueen pk-yrityksistä sen sijaan ei pidä yksityisten tuottajien puuttumista ja yksityisten tarjoajien osaamista myynnin esteenä lainkaan.

## 16. KUNTIIN SUUNTAUTUVAN MYYNNIN ESTEET (1/2)

Asteikko: 0=ei lainkaan este, 1=erittäin pieni este...5=erittäin suuri



**16. KUNTIIN SUUNTAUTUVAN MYYNNIN ESTEET (2/2)****Asteikko: 0=ei lainkaan este, 1=erittäin pieni este...5=erittäin suuri este**



## Pääkonttorit

- **Helsinki**  
Eteläesplanadi 8 • PL 1010, 00101 Helsinki  
Faksi 020 460 7220
- **Kuopio**  
Haapaniemenkatu 40 • PL 1127, 70111 Kuopio  
Faksi 020 460 3240
- Finnvera Oyj • valtakunnallinen vaihde 0204 6011  
Internet: [www.finnvera.fi](http://www.finnvera.fi)

## Aluekonttorit

- **Helsinki (Pääkaupunkiseutu)**  
Eteläesplanadi 8 • PL 249, 00101 Helsinki  
Faksi 020 460 3401
  - **Uusimaa**  
Eteläesplanadi 8 • PL 1010, 00101 Helsinki  
Faksi 020 460 7110
  - **Joensuu**  
Torikatu 9 A, 80100 Joensuu  
Faksi 020 460 2163
  - **Jyväskylä**  
Sepänkatu 4, 40100 Jyväskylä  
Faksi 020 460 2299
  - **Kajaani**  
Kauppakatu 1, 87100 Kajaani  
Faksi 020 460 3899
  - **Kuopio**  
Haapaniemenkatu 40 • PL 1127, 70111 Kuopio  
Faksi 020 460 3330
  - **Lahti**  
Laiturikatu 2, 5. kerros, 15140 Lahti  
Faksi 020 460 2249
  - **Lappeenranta**  
Snellmaninkatu 10, 53100 Lappeenranta  
Faksi 020 460 2149
  - **Mikkeli**  
Linnankatu 5, 50100 Mikkeli  
Faksi 020 460 3690
  - **Oulu**  
Asemakatu 37, 90100 Oulu  
Faksi 020 460 3944
  - **Pori**  
Valtakatu 6, 28100 Pori  
Faksi 020 460 2349
  - **Rovaniemi**  
Maakuntakatu 10 • PL 8151, 96101 Rovaniemi  
Faksi 020 460 2099
  - **Seinäjoki**  
Kauppatori 1 – 3, 60100 Seinäjoki  
Faksi 020 460 2399
  - **Tampere**  
Hämeenkatu 9 • PL 559, 33101 Tampere  
Faksi 020 460 3711
  - **Turku**  
Eerikinkatu 2, 20100 Turku  
Faksi 020 460 3649
  - **Vaasa**  
Pitkäkatu 55, 65100 Vaasa  
Faksi 020 460 3849
- Pietarin-edustusto**
- **Finnveran Pietarin edustusto**  
Finnish-Russian Innovation Center  
Business Center Apollo, office 500  
Dobrolyubova Prospect 8  
St. Petersburg 197198  
Russia  
Puhelin +7 812 335 2234  
Faksi +7 812 335 2236

- Mannerheimintie 76 A  
PL 999, 00101 Helsinki  
Puhelin (09) 229 221, faksi (09) 2292 2980  
[www.yrittajat.fi](http://www.yrittajat.fi)
- **Etelä-Karjalan Yrittäjät ry**  
Kauppakatu 40 D, 53100 Lappeenranta  
p. 010 470 1100, f. 0104 701 102  
[www.yrittajat.fi/etelakarjala](http://www.yrittajat.fi/etelakarjala)
- **Etelä-Pohjanmaan Yrittäjät ry**  
Alvar Aallon katu 3, 60100 Seinäjoki  
p. (06) 420 5000, f. (06) 420 5001  
[www.yrittajat.fi/etelapohjanmaa](http://www.yrittajat.fi/etelapohjanmaa)
- **Etelä-Savon Yrittäjät ry**  
Patteristonkatu 2 C, 50100 Mikkeli  
p. (015) 151 684, f. (015) 760 0950  
[www.yrittajat.fi/etelasavo](http://www.yrittajat.fi/etelasavo)
- **Helsingin Yrittäjät**  
Kellosilta 2 D, 2. krs. 00520 Helsinki  
p. (09) 612 6230, f. (09) 622 3385  
[www.yrittajat.fi/helsinki](http://www.yrittajat.fi/helsinki)
- **Hämeen Yrittäjät ry**  
Sibeliuksenkatu 11 A, 13100 Hämeenlinna  
p. (03) 682 1153, f. (03) 682 1561  
[www.yrittajat.fi/hame](http://www.yrittajat.fi/hame)
- **Kainuun Yrittäjät ry**  
Kauppakatu 26 A, 87100 Kajaani  
p. 010 387 7870, f. (08) 613 0934  
[www.yrittajat.fi/kainuu](http://www.yrittajat.fi/kainuu)
- **Keski-Pohjanmaan Yrittäjät ry**  
Ristirannankatu 1, 67100 Kokkola  
p. (06) 831 5292, f. (06) 822 3760  
[www.yrittajat.fi/keskipohjanmaa](http://www.yrittajat.fi/keskipohjanmaa)
- **Keski-Suomen Yrittäjät ry**  
Sepänkatu 4, 40100 Jyväskylä  
p. 010 425 9203, f. 010 425 9210  
[www.yrittajat.fi/keskisuomi](http://www.yrittajat.fi/keskisuomi)
- **Kymen Yrittäjät ry**  
Käsityöläiskatu 4, 45100 Kouvola  
p. (05) 535 4313, f. (05) 535 4315  
[www.yrittajat.fi/kymi](http://www.yrittajat.fi/kymi)
- **Lapin Yrittäjät ry**  
Maakuntakatu 16, 96200 Rovaniemi  
p. (016) 420 0600, f. (016) 420 0630  
[www.yrittajat.fi/lappi](http://www.yrittajat.fi/lappi)
- **Länsipohjan Yrittäjät ry**  
Valtakatu 5, 94100 Kemi  
p. (016) 221 701, f. (016) 221 713  
[www.yrittajat.fi/lansipohja](http://www.yrittajat.fi/lansipohja)
- **Pirkanmaan Yrittäjät ry**  
Kehräsaari B-rappu • PL 7, 33201 Tampere  
p. (03) 251 6500, f. (03) 251 6516  
[www.yrittajat.fi/pirkanmaa](http://www.yrittajat.fi/pirkanmaa)
- **Pohjois-Karjalan Yrittäjät ry**  
Kauppakatu 17 B, 80100 Joensuu  
p. 010 470 7600, f. (013) 127 678  
[www.yrittajat.fi/pohjoiskarjala](http://www.yrittajat.fi/pohjoiskarjala)
- **Pohjois-Pohjanmaan Yrittäjät ry**  
Uusikatu 64 A 2. krs., 90100 Oulu  
p. (08) 311 4677, f. (08) 371 227  
[www.yrittajat.fi/pohjoispohjanmaa](http://www.yrittajat.fi/pohjoispohjanmaa)
- **Päijät-Hämeen Yrittäjät ry**  
Rautatienkatu 20 B 4, 15110 Lahti  
p. (03) 782 9866, f. (03) 782 1718  
[www.yrittajat.fi/paijathame](http://www.yrittajat.fi/paijathame)
- **Pääkaupunkiseudun Yrittäjät ry**  
Tekniikantie 12, 02150 Espoo  
p. 010 422 1400  
[www.espoonyrittajat.fi](http://www.espoonyrittajat.fi)  
[www.yrittajat.fi/vantaa](http://www.yrittajat.fi/vantaa)  
[www.kauniaistenyrittajat.fi](http://www.kauniaistenyrittajat.fi)
- **Rannikko-Pohjanmaan Yrittäjät ry – Kust-Österbottens Företagare rf**  
Hietasaarenkatu 6, 65100 Vaasa  
p. (06) 356 0800, f. (06) 356 0815  
[www.yrittajat.fi/rannikopohjanmaa](http://www.yrittajat.fi/rannikopohjanmaa)
- **Satakunnan Yrittäjät ry**  
Isolinnankatu 24 • PL 45, 28101 Pori  
p. (02) 634 9900, f. (02) 634 9901  
[www.yrittajat.fi/satakunta](http://www.yrittajat.fi/satakunta)
- **Savon Yrittäjät ry**  
Haapaniemenkatu 40, 70110 Kuopio  
p. (017) 368 0500, f. (017) 368 0506  
[www.yrittajat.fi/savo](http://www.yrittajat.fi/savo)
- **Uudenmaan Yrittäjät – Nylands Företagare ry**  
Rantakatu 1, 2. krs, 04400 Järvenpää  
p. (09) 274 5420, f. (09) 622 3381  
[www.yrittajat.fi/uusimaa](http://www.yrittajat.fi/uusimaa)
- **Varsinais-Suomen Yrittäjät ry**  
Brahenskatu 20, 20100 Turku  
p. (02) 275 7100, f. (02) 232 8272  
[www.yrittajat.fi/varsinaissuomi](http://www.yrittajat.fi/varsinaissuomi)



## **Satakunnan Yrittäjät**

### **Satakunnan Yrittäjät**

Isolinnankatu 24, PL 45, 28101 Pori  
Puhelin (02) 634 9900  
Faksi (02) 634 9901  
[www.yrittajat.fi/satakunta](http://www.yrittajat.fi/satakunta)



## **Suomen Yrittäjät**

### **Suomen Yrittäjät**

Mannerheimintie 76 A  
PL 999, 00101 Helsinki  
Puhelin (09) 229 221  
Faksi (09) 2292 2980  
[toimisto@yrittajat.fi](mailto:toimisto@yrittajat.fi)  
[www.yrittajat.fi](http://www.yrittajat.fi)



## **FINNVERA**

Pori  
Valtakatu 6, 28100 Pori  
Faksi 020 460 2349

### **Finnvera Oyj**

Valtakunnallinen vaihde: 0204 6011  
[www.finnvera.fi](http://www.finnvera.fi)

#### Helsinki

Eteläesplanadi 8  
PL 1010, 00101 Helsinki  
Faksi 020 460 7220

#### Kuopio

Haapaniemenkatu 40  
PL 1127, 70111 Kuopio  
Faksi 020 460 3240