

Alueraportti, Satakunta

# Pk-yrittysbarometri

kevät 2012





## ESIPUHE

### Esipuhe

Suomen Yrittäjät, Finnvera Oyj sekä työ- ja elinkeinoministeriö tekevät yhteistyössä pienten ja keskisuurten yritysten toimintaa ja taloudellista toimintaympäristöä kuvaavan Pk-yritysbarometrin kaksi kertaa vuodessa. Barometri julkistetaan sekä valtakunnallisena että alueellisina raporteina.

Valtakunnallisessa raportissa tuloksia käsitellään koko pk-sektorin näkökulmasta ja myös päätoimialoittain teollisuuteen, rakentamiseen, kauppaan ja palveluihin jaoteltuna. Alueraporteissa kehitystä verrataan erityisesti kyseisen alueen yritysten ja koko maan välillä.

Kevään 2012 Pk-yritysbarometri perustuu 3900 pk-yrityksen vastauksiin. Se kuvaa siten kattavasti suomalaisten pk-yritysten käsityksiä taloudellisen toimintaympäristön muutoksista sekä yritysten liiketoimintaan ja kehitysnäkymiin vaikuttavista tekijöistä.

Tässä raportissa tarkastellaan pk-yritysten suhdanneodotuksia, suhdannetilanteeseen sopeutumista ja rahoitustilannetta.

Ajankohtaisilla kysymyksillä on tällä kertaa selvitetty yritysten maksuongelmia, suunnitelmia toiminnan siirtämisestä Viroon sekä käännetyn arvonlisäveron vaikutuksia.

Helsingissä 14.2.2012

Jussi Järventaus  
toimitusjohtaja  
Suomen Yrittäjät

Pauli Heikkilä  
toimitusjohtaja  
Finnvera Oyj

Markku Wallin  
osastopäällikkö  
Työ- ja elinkeinoministeriö

## SISÄLLYSLUETTELO



ESIPUHE .....	2
SISÄLLYSLUETTELO .....	3
TIIVISTELMÄ .....	4
1. JOHDANTO .....	5
1.1 Barometri .....	5
1.2 Aineisto .....	6
2 YRITYSTEN OSUUDET TOIMIALOILLA .....	7
3 YRITYKSET JA TYÖLLISYYS .....	8
4. PK-YRITYSTEN SUHDANNENÄKYMÄT .....	9
5. PK-YRITYSTEN TYÖLLISTÄMISEN SUURIMMAT ESTEET .....	13
6. SOPEUTTAMISTOIMET SUHDANNETILANTEEN VUOKSI .....	15
7. PK-YRITYSTEN KASVUHAKUISUUS .....	16
8. PK-YRITYSTEN RAHOITUS .....	17
9. AJANKOHTAISET ASIAT .....	20
SUOMEN YRITTÄJIEN JA ALUEJÄRJESTÖJEN YHTEYSTIEDOT .....	22
FINNVERA OYJ:N JA ALUEKONTTOREIDEN YHTEYSTIEDOT .....	23

## TIIVISTELMÄ

### Suhdannenäkymät

Pk-yritysten suhdannenäkymiä kuvaava saldoluku on koko maassa laskusuunnassa syksystä 2011. 56 % koko maan pk-yrityksistä arvioi suhdannenäkymien pysyvän ennallaan lähimmän vuoden aikana. Koko maan pk-yrityksistä 22 % arvioi suhdanteiden paranevan ja 22 % huononevan. Alueella suhdannenäkymiä kuvaava saldoluku on laskenut (3 %). Ennallaan suhdanteiden arvioi alueella pysyvän 62 % pk-yrityksistä. 20 % koko maan pk-yrityksistä arvioi henkilökunnan määrän suhdannenäkymien suurentuvan seuraavan vuoden kuluttua ja 11 % arvioi henkilökunnan määrän olevan pienempi. Suurin osa koko maan (70 %) sekä alueen pk-yrityksistä arvioi henkilökunnan määrän suhdannenäkymien pysyvän yhtä suurina seuraavan vuoden kuluttua. Alueella henkilökunnan määrän muutosta kuvaava saldoluku on 0 %. Vastaava koko maan saldoluku on 9 %. Syksyyn 2011 verrattuna henkilökunnan määrän muutosta kuvaava saldoluku on koko maassa ja alueella laskenut.

### Pk-yritysten työllistymisen suurimmat esteet

Koko maan pk-yrityksistä 30 %:lla ei ole tarvetta työllistää tällä hetkellä. Alueella vastaava lukema on 27 %. 70 %:lla koko maan pk-yrityksistä olisi tarvetta työllistää. Pk-yritysten työllistämistä estävät kuitenkin eri tekijät, kuten kysynnän riittämättömyys ja epävakaisuus ja työvoiman saatavuus. Nuorten työllistämisen esteet liittyvät koko maassa nuorten yleisiin työelämävalmiuksiin (25 %) ja ammatilliseen perusosaamiseen (24 %). Alueella nuorten työllistämisen esteinä pk-yritykset näkevät nuorten ammatillisen perusosaamisen ja sitoutumisen työnantajaan (25 %).

### Sopeuttamistoimet suhdannetilanteen vuoksi

Koko maan pk-yrityksistä 26 % on sopeuttanut toimintaansa ja 13 % suunnittelee sopeuttavansa toimintaa suhdannetilannetta vastaavaksi. Keinoina sopeuttamisessa on ollut tai on suunnitteilla lomautuksia (35 %) ja työaikajärjestelyitä (32 %). Alueella sopeuttamista on jo toteuttanut 33 %. Keinoina alueen sopeuttamistilanteissa on ollut lomautukset (30 %) ja liiketoiminnan laajentaminen uusiin tuotteisiin tai palveluihin (34 %).

### Pk-yritysten kasvuhakuisuus

Koko maan pk-yrityksissä on eniten mahdollisuuksien mukaan kasvamaan pyrkiviä pk-yrityksiä (42 %). Toiseksi eniten koko maassa on asemansa säilyttämään pyrkiviä pk-yrityksiä. Yritystoiminnan loppumista ennakoi 2 % pk-yrityksistä. Alueella suurin ryhmä muodostuu kasvua mahdollisuuksien mukaan hakevista -yrityksistä (48 %).

## 1. JOHDANTO

Suomen Yrittäjät, Finnvera Oyj sekä työ- ja elinkeinoministeriö tekevät yhteistyössä pienten ja keskisuurten yritysten toimintaa ja taloudellista toimintaympäristöä kuvaavan Pk-yritysbarometrin kaksi kertaa vuodessa. Barometri julkistetaan sekä valtakunnallisena että alueellisina raporteina.

### 1.1 Barometri

Pk-yritysbarometrissa on selvitetty suomalaisten pk-yritysten mielikuvia yleisestä suhdannekehityksestä ja oman yrityksen taloudellisesta kehityksestä. Lisäksi on tiedusteltu mm. yrityksen kehittämiseen, kasvuun, työllistämiseen ja rahoittamiseen liittyvistä rakenteellisista tekijöistä. Tutkimuksen kohderyhmänä ovat suomalaiset (alle 250 henkilöä työllistävät) pk-yritykset. Otantalähteenä on käytetty Tilastokeskuksen toimialaluokitusta TOL 2010 sekä Fonecta ProFinder-yritysrekisteriä, josta otanta on tehty kiintiöidyllä satunnaisotannalla. Otoksessa on kiintiöity yritysten toimiala, kokoluokka ja sijainti. Vastaajajoukko on 3900 kohderyhmän vaatimukset täyttävää yritystä.

Aineisto on kerätty Internet ja puhelinkyselyinä joulukuun 2011 ja tammikuun 2012 välisenä aikana. Seuraavalla sivulla on esitely taustatietojakaumia alueen haastatelluista yrityksistä. Tutkimuksen on tehnyt Innolink Research Oy Suomen Yrittäjien, Finnvera Oyj:n sekä työ- ja elinkeinoministeriön toimeksiannosta. Tutkimusprojektista ovat vastanneet Innolink Research Oy:ssä tutkimusjohtaja Mikko Kesä, viestintäpäällikkö Etta Partanen, tutkimuspäällikkö Juuso Heinisuo sekä tutkimuskoordinaattori Anssi Mäkelä. Suomen Yrittäjissä tutkimusprojektista on vastannut ekonomisti Timo Lindholm, Finnvera Oyj:ssä apulaisjohtaja Tuomo Holopainen sekä työ- ja elinkeinoministeriössä neuvotteleva virkamies Esa Tikkanen.

- 1) Raportin alueelliset viittaukset tarkoittavat pääsääntöisesti lopussa olevan kartan mukaista maakuntajakoa. Uudellamaalla ja Itä-Uudellamaalla maakuntajaosta on poikettu (Helsinki, muu Pääkaupunkiseutu ja muu Uusimaa).
- 2) Lisäksi tutkimusaineistosta tehdään raportit Hämeen, Kaakkois-Suomen, Pohjanmaan ja Uudenmaan ELY-alueille sekä Keski-Pohjanmaan Yrittäjien alueelle sekä uusina alueina vuonna 2011 mukaan tulivat Espoo ja Vantaa.
- 3) Helsingin, Pääkaupunkiseudun ja Uudenmaan aikasarjoissa ja kuvioissa olevat luvut ovat vuoden 1999 syksyyn asti koko Uudenmaan alueen lukuja. Pohjanmaan raportissa luvut ovat vuoden 2006 syksyyn asti Etelä-Pohjanmaan ja Pohjanmaan rannikon yhteisiä lukuja.
- 4) Tutkimustuloksissa esiintyy muutamissa kohdissa käsite 'saldoluku'. Se kuvaa kyseisten kysymysten kohdalla positiivisista ja negatiivisista vastauksista laskettujen prosenttilukujen erotusta.

Esimerkiksi: Yleiset suhdannenäkymät seuraavan vuoden aikana

paranee 39 %, huononee 9 % ⇒ saldoluku = +30

## 1.2 Aineisto

Seuraavassa taulukossa on esitetty painottamattomat taustatietojakaumat haastatelluista yrityksistä. Muissa tutkimustuloksissa aineisto on painotettu vastamaan yritysten todellista toimiala- ja aluejakamaa. Laskentaperusteena käytetään painotettua otoskokoja. Painotetulla aineistolla lasketut tulokset voidaan yleistää koskemaan koko tutkimuskohteena olevaa pk-sektoria.

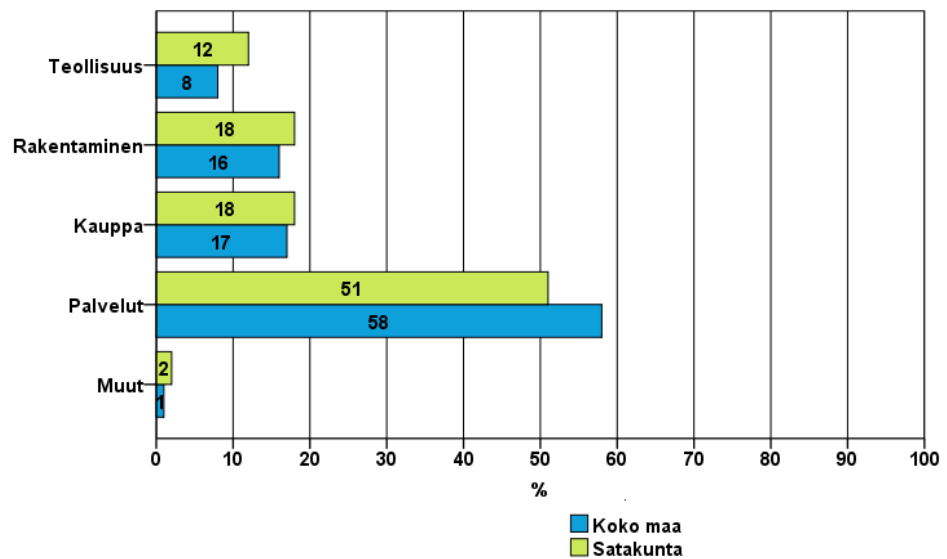
**Taulukko 1: Taustatietoja alueelta haastatelluista yrityksistä**

		N	%
<b>ALUE</b>	Satakunta	209	3,8 %
<b>PÄÄTOIMIALA</b>	Kauppa	42	20,1 %
	Palvelut	105	50,2 %
	Rakentaminen	17	8,1 %
	Teollisuus	45	21,5 %
<b>HENKILÖKUNNAN MÄÄRÄ</b>	Alle 5 henkilöä	101	48,6 %
	5 - 9 henkilöä	40	19,2 %
	10 - 19 henkilöä	32	15,4 %
	20 - 49 henkilöä	24	11,5 %
	50+ henkilöä	11	5,3 %
<b>LIIKEVAIHTO VUONNA 2011</b>	alle 0,2 milj. euroa	57	27,7 %
	0,2 - 0,49 milj. euroa	35	17,0 %
	0,5 - 1,49 milj. euroa	50	24,3 %
	1,5+ milj. euroa	64	31,1 %
<b>YRITYKSEN KASVUHAKUISUUS</b>	Voimakkaasti kasvuhakuinen	20	10,0 %
	Kasvaa mahdollisuuksien mukaan	93	46,5 %
	Pyrkii säilyttämään asemansa	48	24,0 %
	Ei kasvutavoitteita	39	19,5 %
	Toiminta loppuu seuraavan vuoden aikana	0	,0 %
<b>YRITYKSELLÄ VIENTITOIMINTAA</b>	Ei	135	69,2 %
	Kyllä	60	30,8 %
<b>YRITYKSEN PERUSTAMISVUOSI</b>	2005 - 2011	33	18,0 %
	2000 - 2005	25	13,7 %
	1990 - 1999	52	28,4 %
	1989 -	73	39,9 %
<b>VASTAAJAN ASEMA</b>	Yrittäjä	176	85,4 %
	Palkattu toimitusjohtaja	26	12,6 %
	Muu	4	1,9 %

## 2 YRITYSTEN OSUUEDET TOIMIALOILLA

Suomessa oli 262 548 yritystä [1] vuonna 2011. Näistä yrityksistä noin 11 064 toimi alueella. Koko maassa palvelualan yrityksiä oli noin 58 %, kaupan- 17 %, rakentamisen- 16 % ja teollisuudenalan yrityksiä 8 %. Alueella oli palveluun kuuluvia yrityksiä koko maata suhteellisesti vähemmän. Teollisuuden yrityksiä alueella oli enemmän kuin koko maassa.

1. Yritysten osuudet eri toimialoilla



1. Lähde: Tilastokeskus: Yritys- ja toimipaikkarekisteri, pl. toimiala A. maa-, metsä- ja kalatalous



### 3 YRITYKSET JA TYÖLLISYYS

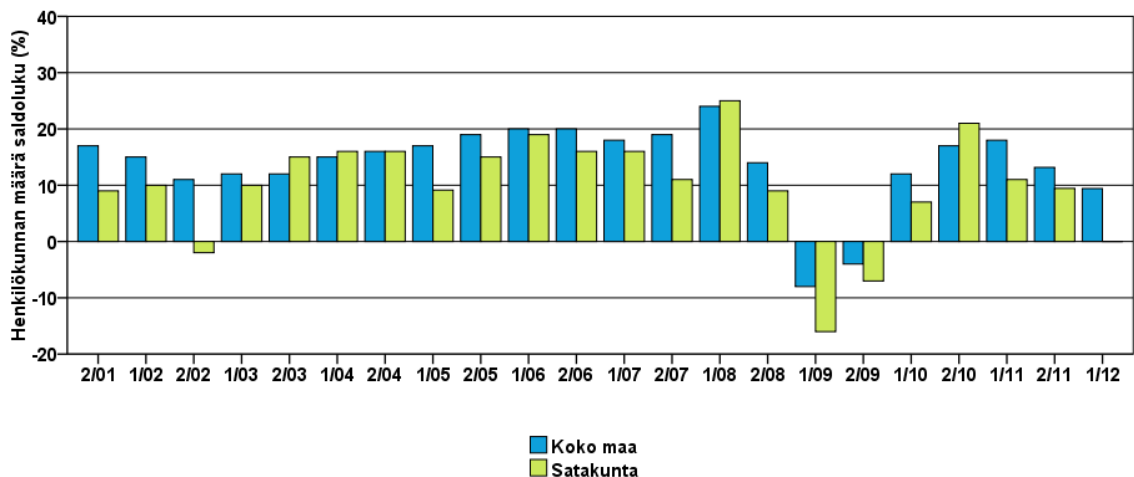
Työllisten määrä oli Tilastokeskuksen työvoimatiedustelun [2] mukaan koko maassa joulukuussa 2011, 2 411 000 henkeä. Lukema on 14 000 henkeä enemmän kuin vuonna 2010 vastaavana ajankohtana. Työttömyysaste oli koko maassa joulukuussa 2011, 7,4 % [2]. Lukema on 0,5 prosenttiyksikköä pienempi kuin vuonna 2010 joulukuussa. Alueella työskenteli 96 000 henkilöä [3] työttömyysasteen ollessa 4,7 %. [4] Työttömyysaste on laskenut alueella -1,1 prosenttiyksikköä vuoden 2010 vastaavasta ajankohdasta [4].

**Taulukko 2: Pk-yritysten suhdannenäkymät henkilökunnan määrän osalta seuraavan vuoden kuluttua.**

	Suurempi	Yhtäsuuri	Pienempi	Saldoluku %
<b>Satakunta</b>	12,7 %	74,6 %	12,7 %	0,0 %
<b>Koko maa</b>	19,8 %	69,7 %	10,5 %	9,4 %

20 % koko maan pk-yrityksistä arvioi henkilökunnan määrän suhdannenäkymien suurentuvan seuraavan vuoden kuluttua ja 11 % arvioi henkilökunnan määrän olevan pienempi. Suurin osa koko maan (70 %) sekä alueen pk-yrityksistä arvioi henkilökunnan määrän suhdannenäkymien pysyvän yhtä suurina seuraavan vuoden kuluttua. Alueella henkilökunnan määrän muutosta kuvaava saldoluku on 0 %. Vastaava koko maan saldoluku on 9 %. Syksyyn 2011 verrattuna henkilökunnan määrän muutosta kuvaava saldoluku on koko maassa ja alueella laskenut.

#### 2. Henkilökunnan määrän muutosodotukset seuraavan vuoden aikana



- Lähde: Tilastokeskus: Työvoimatutkimus 2011, marraskuu
- Lähde: Tilastokeskus: Työvoimatutkimus 2012, liitetaulukko 31. Työlliset maakunnittain
- Lähde: Tilastokeskus: Työvoimatutkimus 2012, liitetaulukko 43. Työttömyysaste maakunnittain

## 4. PK-YRITYSTEN SUHDANNENÄKYMÄT

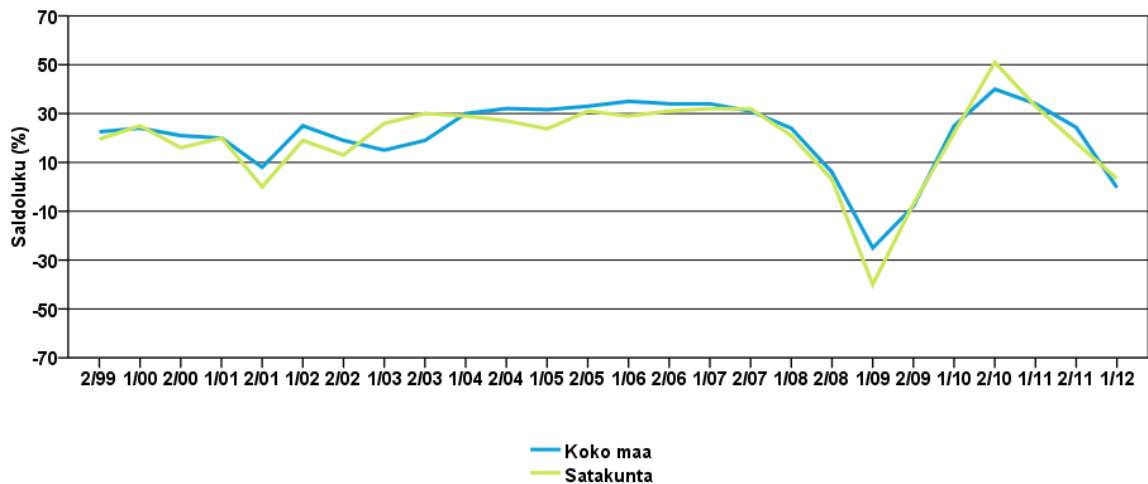
Taulukko 3: Pk-yritysten suhdannenäkymät oman yrityksen kannalta lähimmän vuoden aikana.

	Paranee	Pysyy ennallaan	Huononee	Saldoluku %
Satakunta	20,8 %	61,7 %	17,5 %	3,3 %
Koko maa	21,9 %	56,0 %	22,2 %	-,3 %

Pk-yritysten suhdannenäkymiä kuvaava saldoluku on koko maassa laskusuunnassa syksystä 2011. 56 % koko maan pk-yrityksistä arvioi suhdannenäkymien pysyvän ennallaan lähimmän vuoden aikana. Koko maan pk-yrityksistä 22 % arvioi suhdanteiden paranevan ja 22 % huononevan. Alueella suhdannenäkymiä kuvaava saldoluku on laskenut (3 %). Ennallaan suhdanteiden arvioi alueella pysyvän 62 % pk-yrityksistä.

Seuraavasta kuvasta voimme havaita pk-yritysten suhdannenäkymien kehityksen tutkimusjaksosta 2/99 lähtien. Koko maassa ja alueella suhdannenäkymät ovat laskussa syksystä 2011.

### 3. Yleiset suhdannenäkymät lähimmän vuoden aikana



Seuraavissa taulukoissa 4.1-4.11 on vertailtu eri osa-alueiden suhdanteiden kehittymistä.

**Taulukko 4.1: Pk-yritysten suhdannenäkymät liikevaihdon mukaan seuraavan vuoden kuluttua.**

	Suurempi	Yhtäsuuri	Pienempi	Saldoluku %
<b>Satakunta</b>	39,7 %	43,7 %	16,7 %	23,0 %
<b>Koko maa</b>	40,5 %	42,5 %	17,0 %	23,6 %

**Taulukko 4.2: Pk-yritysten suhdannenäkymät investoinnin arvon mukaan seuraavan vuoden kuluttua.**

	Suurempi	Yhtäsuuri	Pienempi	Saldoluku %
<b>Satakunta</b>	18,4 %	60,8 %	20,8 %	-2,4 %
<b>Koko maa</b>	17,4 %	60,8 %	21,8 %	-4,4 %

**Taulukko 4.3: Pk-yritysten suhdannenäkymät vientiarvon mukaan seuraavan vuoden kuluttua.**

	Suurempi	Yhtäsuuri	Pienempi	Saldoluku %
<b>Satakunta</b>	13,9 %	75,2 %	10,9 %	3,0 %
<b>Koko maa</b>	14,3 %	74,0 %	11,8 %	2,5 %

**Taulukko 4.4: Pk-yritysten suhdannenäkymät tuontiarvon mukaan seuraavan vuoden kuluttua.**

	Suurempi	Yhtäsuuri	Pienempi	Saldoluku %
<b>Satakunta</b>	13,5 %	76,9 %	9,6 %	3,8 %
<b>Koko maa</b>	11,5 %	76,4 %	12,1 %	-,6 %

**Taulukko 4.5: Pk-yritysten suhdannenäkymät tuotantokustannusten mukaan seuraavan vuoden kuluttua.**

	Suurempi	Yhtäsuuri	Pienempi	Saldoluku %
<b>Satakunta</b>	44,6 %	43,8 %	11,6 %	33,1 %
<b>Koko maa</b>	45,7 %	44,8 %	9,4 %	36,3 %

**Taulukko 4.6: Pk-yritysten suhdannenäkymät tuotteiden tai palveluiden hintojen mukaan seuraavan vuoden kuluttua.**

	Suurempi	Yhtäsuuri	Pienempi	Saldoluku %
<b>Satakunta</b>	48,4 %	46,0 %	5,6 %	42,9 %
<b>Koko maa</b>	50,3 %	43,7 %	6,0 %	44,3 %

**Taulukko 4.7: Pk-yritysten suhdannenäkymät kannattavuuden mukaan seuraavan vuoden**

kuluttua.

	Suurempi	Yhtäsuuri	Pienempi	Saldoluku %
Satakunta	32,5 %	46,0 %	21,4 %	11,1 %
Koko maa	30,8 %	49,4 %	19,8 %	11,0 %

Taulukko 4.8: Pk-yritysten suhdannenäkymät vakavaraisuuden mukaan seuraavan vuoden kuluttua.

	Suurempi	Yhtäsuuri	Pienempi	Saldoluku %
Satakunta	33,3 %	56,3 %	10,3 %	23,0 %
Koko maa	30,5 %	59,4 %	10,1 %	20,5 %

Taulukko 4.9: Pk-yritysten suhdannenäkymät tuotekehityspanostusten mukaan seuraavan vuoden kuluttua.

	Suurempi	Yhtäsuuri	Pienempi	Saldoluku %
Satakunta	27,6 %	62,6 %	9,8 %	17,9 %
Koko maa	23,2 %	63,9 %	13,0 %	10,2 %

Taulukko 4.10: Pk-yritysten suhdannenäkymät tilausten määrä mukaan seuraavan vuoden kuluttua.

	Suurempi	Yhtäsuuri	Pienempi	Saldoluku %
Satakunta	30,3 %	54,1 %	15,6 %	14,8 %
Koko maa	33,4 %	48,3 %	18,3 %	15,2 %

Taulukko 4.11: Pk-yritysten suhdannenäkymät kapasiteetin käyttöasteen mukaan seuraavan vuoden kuluttua.

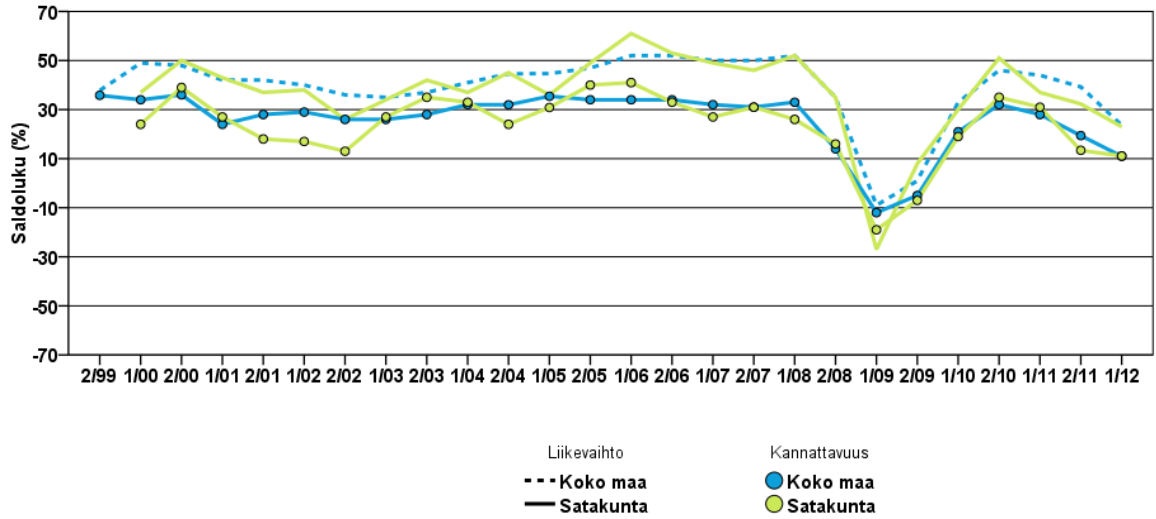
	Suurempi	Yhtäsuuri	Pienempi	Saldoluku %
Satakunta	25,0 %	64,5 %	10,5 %	14,5 %
Koko maa	26,8 %	59,2 %	14,0 %	12,7 %

Eri osatekijöiden suhdannetekijöitä arvioitaessa koko maassa suurin saldoluku syntyy tekijään tuotteiden ja palveluiden hinnat 44 %. Toiseksi korkein saldoluku muodostuu tekijään tuotantokustannukset 36 % ja kolmanneksi osatekijään liikevaihto 24 %.

Alueella suurin saldoluku muodostuu osatekijään tuotteiden ja palveluiden hinnat 43 %. Toiseksi suurin saldoluku tekijään tuotantokustannukset 33 % ja kolmanneksi osatekijään liikevaihto ja vakavaraisuus 23 %.

Kuvassa 3.1 on esitetty pk-yritysten liikevaihdon ja kannattavuuden suhdannenäkymien kehittyminen, koko maassa ja alueella.

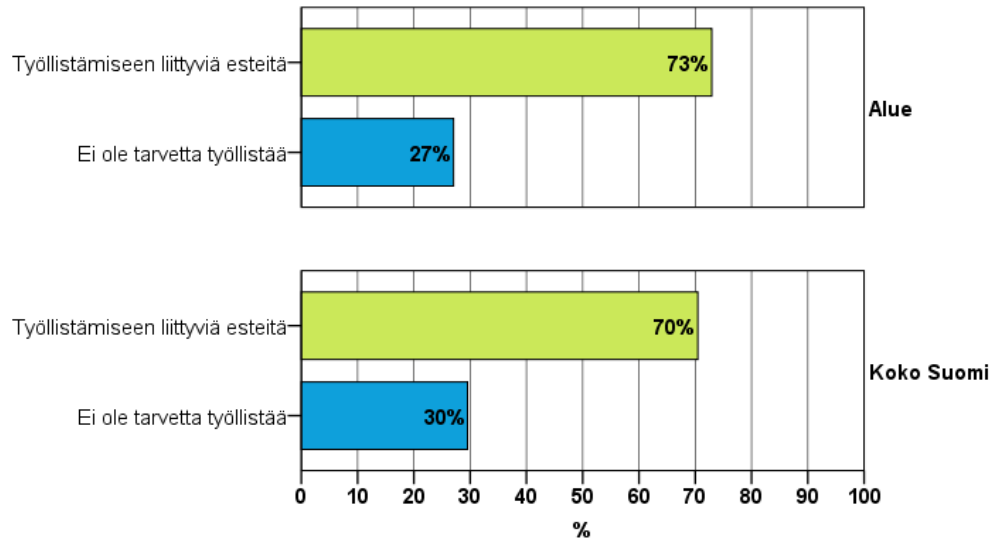
3.1 Suhdannenäkymät seuraavan vuoden kuluttua



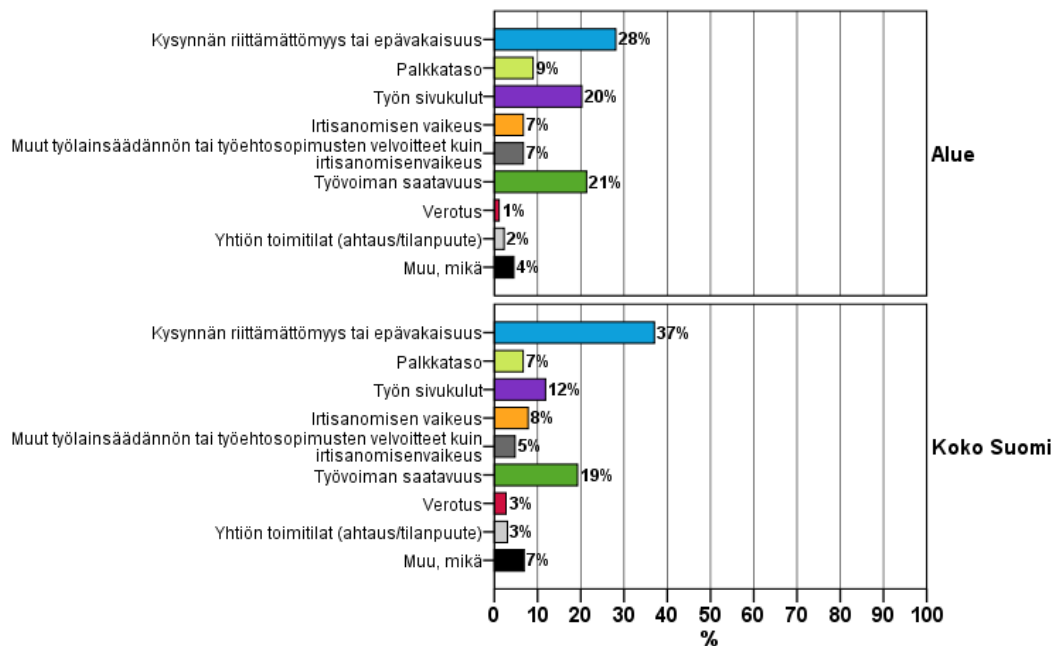
## 5. PK-YRITYSTEN TYÖLLISTÄMISEN SUURIMMAT ESTEET

Koko maan pk-yrityksistä 30 %:lla ei ole tarvetta työllistää tällä hetkellä. Alueella vastaava lukema on 27 %. 70 %:lla koko maan pk-yrityksistä olisi tarvetta työllistää. Pk-yritysten työllistämistä estävät kuitenkin eri tekijät, kuten kysynnän riittämättömyys ja epävakaisuus ja työvoiman saatavuus.

### 4. Pk-yritysten työllistämisen tarve



### 5. Pk-yritysten työllistämisen esteet?

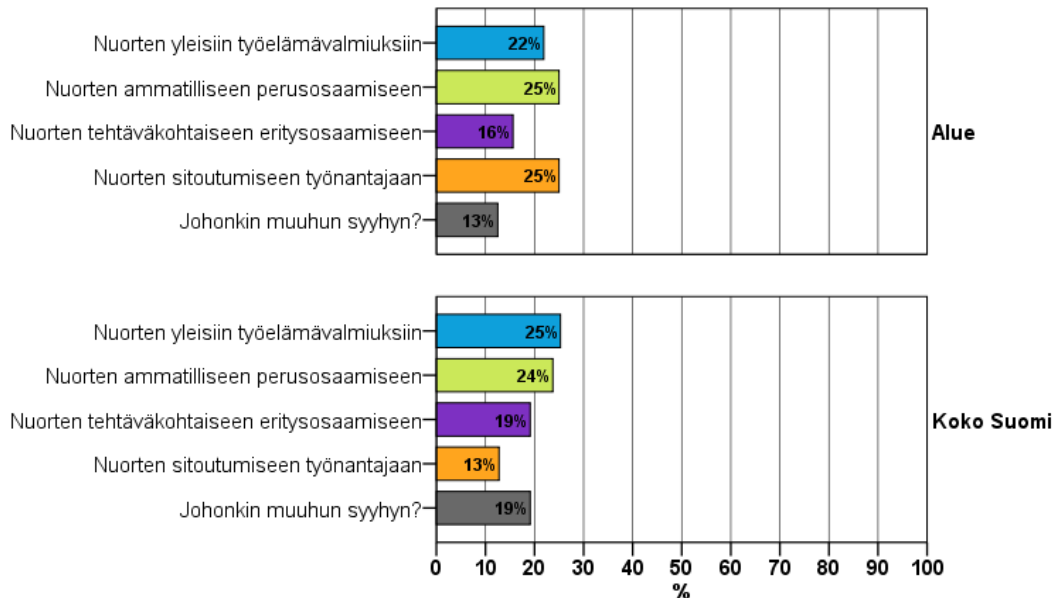


Nuorten työllistämisen esteet liittyvät koko maassa nuorten yleisiin työelämävalmiuksiin (25 %) ja ammatilliseen perusosaamiseen (24 %). Alueella nuorten työllistämisen esteinä pk-yritykset näkevät nuorten ammatillisen perusosaamisen ja sitoutumisen työnantajaan (25 %).

**Taulukko 5: Liittyykö nuorten työllistämiseen mielestänne erityisiä esteitä**

	Ei	Kyllä	Ei osaa sanoa
<b>Satakunta</b>	61,5 %	26,2 %	12,3 %
<b>Koko maa</b>	66,2 %	23,9 %	9,9 %

### 6. Mihin nuorten työllistämisen esteet liittyvät, jos liittyy erityisiä esteitä?



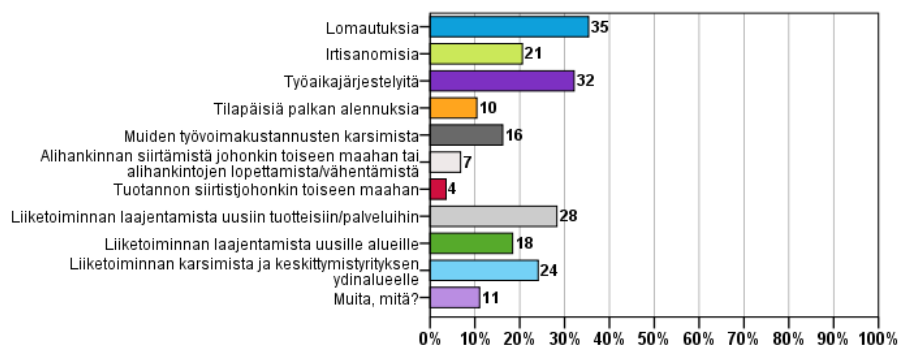
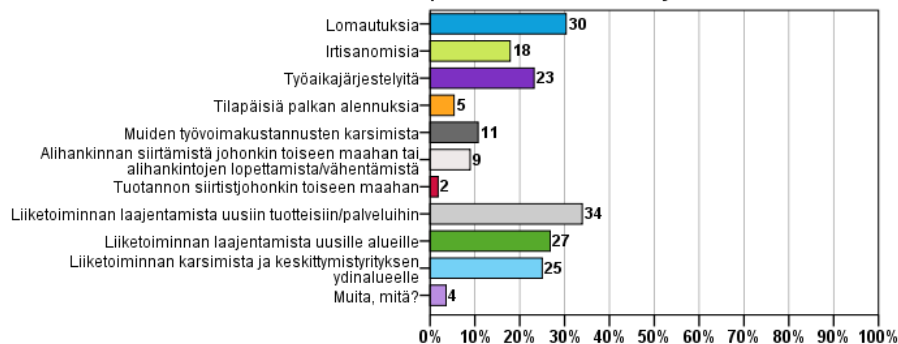
## 6. SOPEUTTAMISTOIMET SUHDANNETILANTEEN VUOKSI

Koko maan pk-yrityksistä 26 % on sopeuttanut toimintaansa ja 13 % suunnittelee sopeuttavansa toimintaa suhdannetilannetta vastaavaksi. Keinoina sopeuttamisessa on ollut tai on suunnitteilla lomautuksia (35 %) ja työaikajärjestelyitä (32 %). Alueella sopeuttamista on jo toteuttanut 33 %. Keinoina alueen sopeuttamistilanteissa on ollut lomautukset (30 %) ja liiketoiminnan laajentaminen uusiin tuotteisiin tai palveluihin (34 %).

**Taulukko 6: Onko yrityksessänne tarvetta sopeuttaa toimintaanne nykyisen suhdannetilanteen vuoksi?.**

	Ei	Kyllä, olemme jo sopeuttaneet	Kyllä, olemme suunnittelemassa sopeuttamista
Satakunta	54,1 %	32,8 %	13,1 %
Koko maa	60,7 %	26,0 %	13,3 %

### 7. Mitä sopeuttamistoimia on tehty/suunnitteilla?





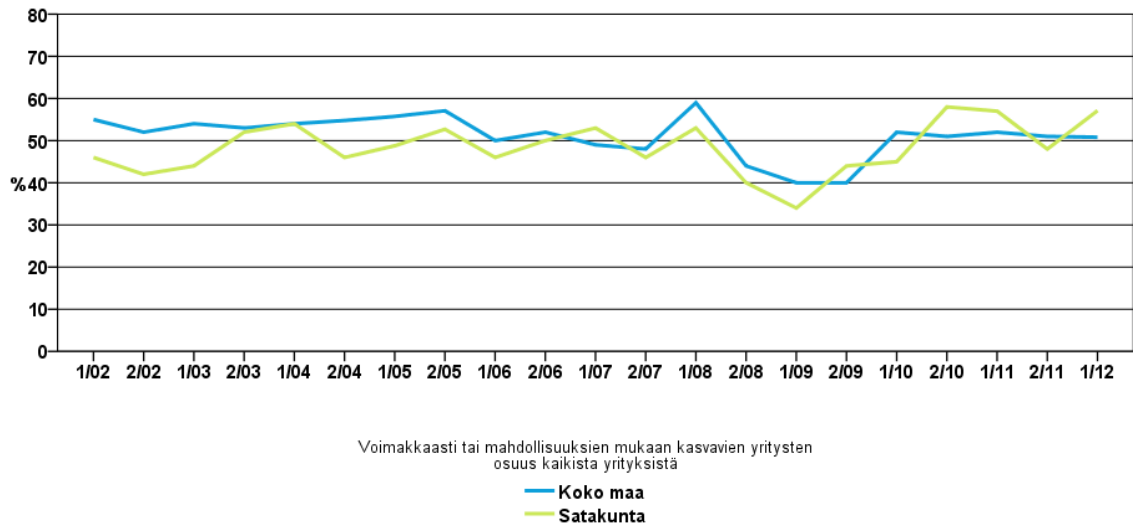
## 7. PK-YRITYSTEN KASVUHAKUISUUS

Taulukko 7: Pk-yritysten kasvuhakuisuus.

	Voimakkaasti kasvuhakuinen	Kasvaa mahdollisuuksien mukaan	Pyrkii säilyttämään asemansa	Ei kasvutavoitteita	Toiminta loppuu seuraavan vuoden aikana
<b>Satakunta</b>	8,7 %	48,4 %	26,2 %	16,7 %	0,0 %
<b>Koko maa</b>	8,4 %	42,4 %	32,8 %	14,5 %	1,9 %

Koko maan pk-yrityksissä on eniten mahdollisuuksien mukaan kasvamaan pyrkiviä pk-yrityksiä (42 %). Toiseksi eniten koko maassa on asemansa säilyttämään pyrkiviä pk-yrityksiä. Yritystoiminnan loppumista ennakoi 2 % pk-yrityksistä. Alueella suurin ryhmä muodostuu kasvua mahdollisuuksien mukaan hakevista -yrityksistä (48 %).

### 8. Pk-yritysten kasvuhakuisuus



## 8. PK-YRITYSTEN RAHOITUS

Pk-yritysten pääpankkina on koko maassa joko OP-Pohjola (Osuuspankki) (38 %) tai Nordea (36 %). Pk-yrityksistä 49 % oli ottanut lainaa rahoituslaitoksilta. Alueella lainaa rahoituslaitoksilta oli ottanut myös 62 % pk-yrityksistä (taulukko 9).

Ulkopuolista rahoitusta oli koko maan pk-yrityksistä ottanut 28 % ja alueella 38 % (taulukko 10.). Pääsääntöisesti rahoitusta oli otettu pankista 77 % ja rahoitusyhtiöistä sekä Finnverasta (18 %). Jos yritys aikoo hakea ulkopuolista rahoitusta, rahoitusta haetaan pankista (80 %). Koko maan pk-yrityksistä ulkopuolista rahoitusta aikoo hakea noin 22 % yrityksistä (taulukko 12).

Taulukko 8: Yrityksen pääpankki.

	Nordea	OP-Pohjola (Osuus- pankki)	Paikal- lisosuus- pankki	Sampo pankki	Säästö- pankki	Handels- banken	Muu
Satakunta	30,3 %	47,5 %	4,1 %	8,2 %	8,2 %	,8 %	,8 %
Koko maa	36,1 %	37,8 %	4,0 %	8,5 %	7,7 %	2,2 %	3,8 %

Taulukko 9: Onko yrityksellä lainaa rahoituslaitoksilta?

	Ei	Kyllä
Satakunta	37,7 %	62,3 %
Koko maa	51,5 %	48,5 %

Taulukko 10: Oletteko ottaneet ulkopuolista rahoitusta viimeisen 12 kk:n aikana?

	Ei	Kyllä
Satakunta	62,3 %	37,7 %
Koko maa	72,2 %	27,8 %

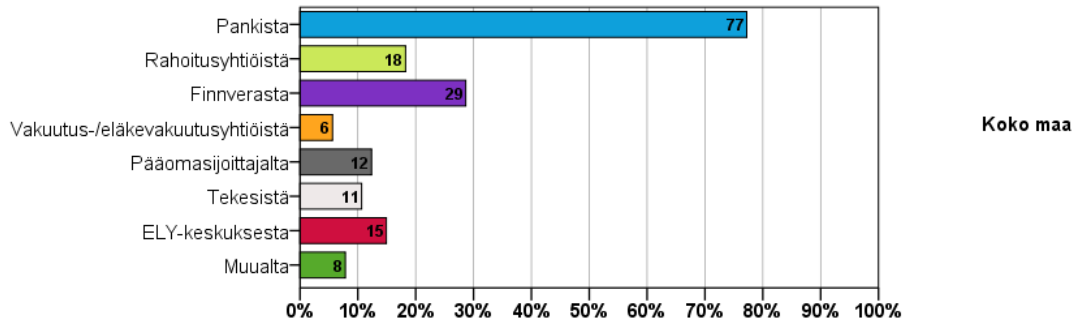
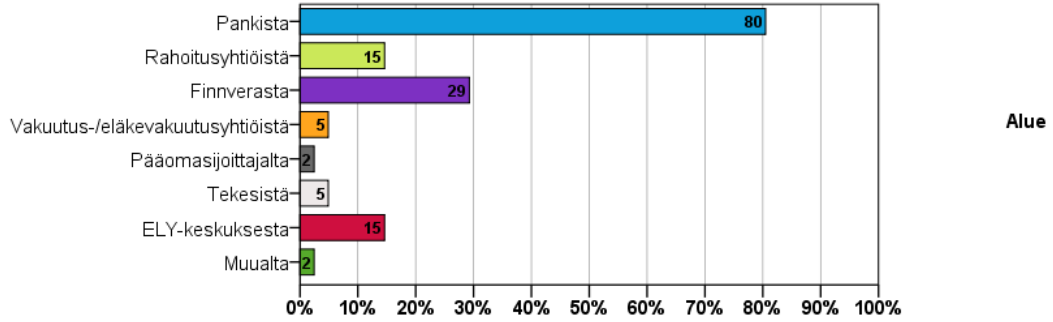
Taulukko 11: Mistä olette ottanut rahoitusta?

	Pankista	Rahoi- tusyhti- öistä	Finnve- rasta	Vakuu- tus-/eläke vakuu- tusyhti- öistä	Pääoma- sijoittajal- ta	Tekesistä	ELY-kesku ksesta	Muualta
Satakunta	78,3 %	8,7 %	8,7 %	2,2 %	0,0 %	0,0 %	4,3 %	10,9 %
Koko maa	76,5 %	18,0 %	18,2 %	2,4 %	4,7 %	4,1 %	5,8 %	10,1 %

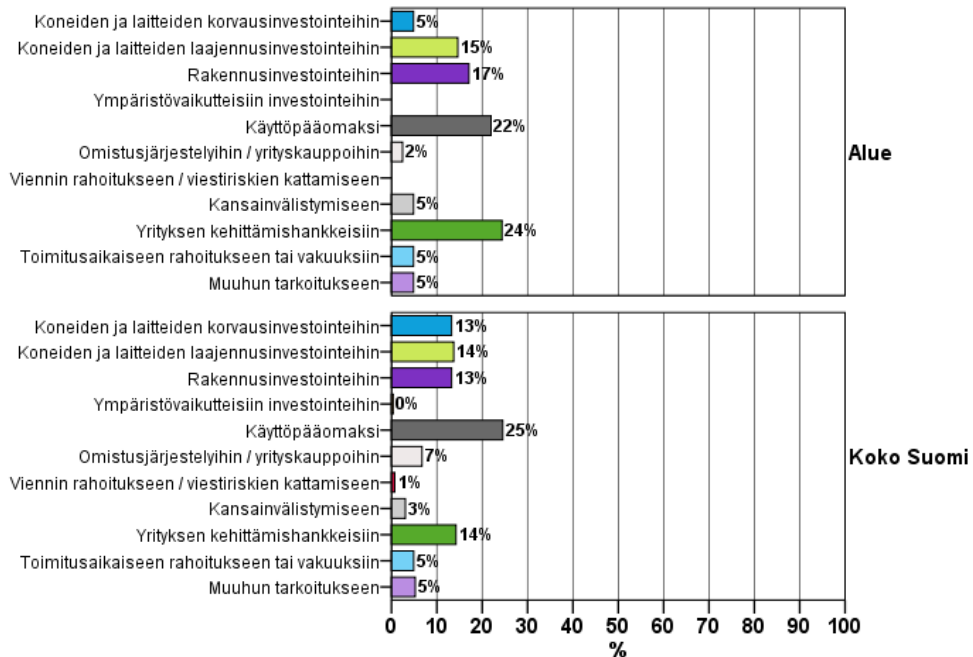
Taulukko 12: Aiotteko ottaa ulkopuolista rahoitusta seuraavan 12 kk. aikana?

	Ei	Kyllä
Satakunta	66,4 %	33,6 %
Koko maa	78,1 %	21,9 %

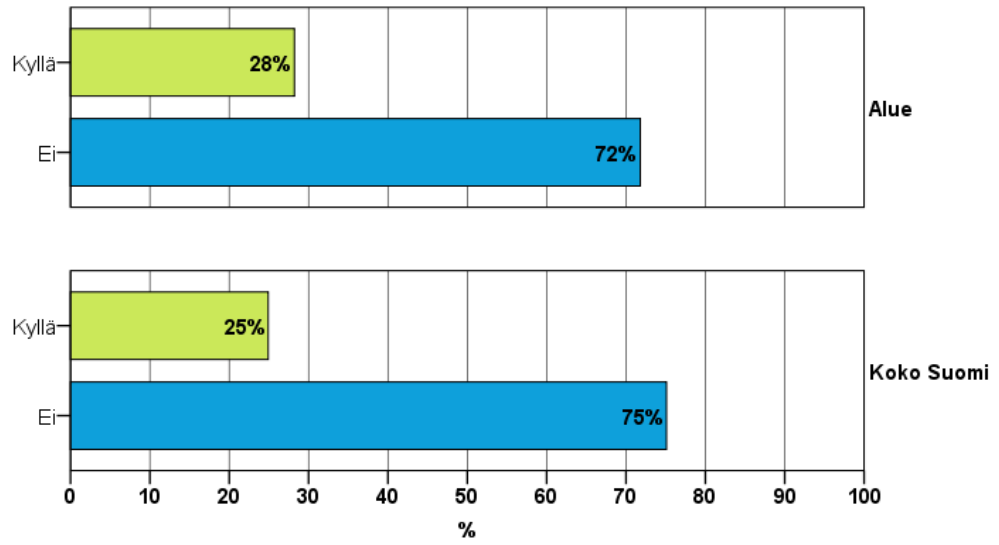
9. Mistä aikoo hakea ulkopuolista rahoitusta?



10. Tärkein käyttötarkoitus ulkopuoliselle rahoitukselle - yritykset, jotka aikovat ottaa ulkopuolista rahoitusta



11. Aiotteko hakea Finnveran suhdannelainaa tai -takausta?



## 9. AJANKOHTAISET ASIAT

Pk-yrityksistä koko maassa maksuvaikeuksia on ollut 14 % yrityksistä. Vastaava lukema alueella on 10 %. 5 %:lla koko maan pk-yrityksistä on omaa toimintaa (tuotantoa, myyntiä, työvoiman hankintaa) Virossa. Alueen yrityksistä 6 % on vastaavaa toimintaa Virossa. Yrityksistä, joilla ei vielä ole toimintaa Virossa 2 %:ia aikoo siirtää toimintaa lähimmän kahden vuoden aikana Viroon. Alueella vastaava toiminnan siirtoprosentti on 1 %.

**Taulukko 13: Onko yrityksellänne ollut maksuvaikeuksia viimeisen 3 kuukauden aikana?**

	Ei	Kyllä
Satakunta	90,2 %	9,8 %
Koko maa	85,9 %	14,1 %

**Taulukko 14: Onko yrityksellänne omaa toimintaa (tuotantoa, myyntiä, työvoiman hankintaa) Virossa?**

	Ei	Kyllä
Satakunta	94,3 %	5,7 %
Koko maa	95,5 %	4,5 %

**Taulukko 15: Aiotteko lähimmän kahden vuoden kuluessa siirtää toimintaanne Viroon?**

	Kyllä, varmasti	Kyllä, todennäköisesti	Ehkä	Emme aio	Ei osaa sanoa
Satakunta	0,0 %	,9 %	7,8 %	83,5 %	7,8 %
Koko maa	0,3 %	1,2 %	6,3 %	86,3 %	5,9 %

**Taulukko 16: Mikä on tärkein syy toiminnan siirtoon tai käynnistämiseen Virossa?**

	Vähäisempi byrokratia	Kevyempi yritysvero-	Kevyempi osinkotulojen verotus	Kevyempi ansiotulojen verotus	Alemmat työvoimakulut	Työvoiman saatavuus	Muu syy
Satakunta	0,0 %	0,0 %	0,0 %	0,0 %	50,0 %	16,7 %	33,3 %
Koko maa	1,3 %	10,1 %	0,6 %	0,0 %	31,0 %	13,9 %	43,0 %

Käännetty arvonlisävero koskee 22 %:ia koko maan pk-yrityksistä. Alueella vastaava lukema on 19 %. Käännettyyn arvonlisäveroon siirtyminen on lisännyt kohtuullisesti 52 % lisätyötä pk-yrityksissä. Alueella käännettyyn arvonlisäveroon siirtyminen on lisännyt myös kohtuullisesti työtä (70 %). Koko maan pk-yrityksistä suurin osa arvioi, ettei käännetyllä arvonlisäverolla ole ollut vaikutusta harmaaseen talouteen (50 %).

**Taulukko 17: Koskeeko käännetty arvonlisävero yritystänne?**

	Ei	Kyllä
<b>Satakunta</b>	81,1 %	18,9 %
<b>Koko maa</b>	78,2 %	21,8 %

**Taulukko 18: Minkä verran käännettyyn arvonlisäveroon siirtyminen on aiheuttanut yrityksessänne lisätyötä tai muuta hallinnollista taakkaa?**

	Kohtuuttomasti	Paljon	Kohtuullisesti	Ei lainkaan	Ei osaa sanoa
<b>Satakunta</b>	4,3 %	4,3 %	69,6 %	21,7 %	,0 %
<b>Koko maa</b>	7,3 %	18,7 %	52,4 %	17,4 %	4,2 %

**Taulukko 19: Miten käännetty arvonlisävero on mielestänne vaikuttanut harmaaseen talouteen?**

	Vähentänyt merkittävästi	Vähentänyt hieman	Ei vaikutusta	Ei osaa sanoa
<b>Satakunta</b>	,0 %	21,7 %	34,8 %	43,5 %
<b>Koko maa</b>	1,6 %	13,7 %	49,8 %	34,9 %

## SUOMEN YRITTÄJIEN JA ALUEJÄRJESTÖJEN YHTEYSTIEDOT

**Etelä-Karjalan Yrittäjät ry**  
www.yrittajat.fi/etelakarjala  
puhelin 010 470 1100

**Etelä-Pohjanmaan Yrittäjät ry**  
www.yrittajat.fi/etelapohjanmaa  
puhelin (06) 420 5000

**Etelä-Savon Yrittäjät ry**  
www.yrittajat.fi/etelasavo  
puhelin 0500 651 311

**Helsingin Yrittäjät ry**  
www.yrittajat.fi/helsinki  
puhelin 010 841 3020

**Hämeen Yrittäjät ry**  
www.yrittajat.fi/hame  
puhelin 010 229 0390

**Kainuun Yrittäjät ry**  
www.yrittajat.fi/kainuu  
puhelin 010 387 7870

**Keski-Pohjanmaan Yrittäjät ry**  
www.yrittajat.fi/keskipohjanmaa  
puhelin 06 831 5292

**Keski-Suomen Yrittäjät ry**  
www.yrittajat.fi/keskisuomi  
puhelin 010 425 9200

**Kymen Yrittäjät ry**  
www.yrittajat.fi/kymi  
puhelin 05 544 3030

**Lapin Yrittäjät ry**  
www.yrittajat.fi/lappi  
puhelin 0400 898 200

**Länsipohjan Yrittäjät ry**  
www.yrittajat.fi/lansipohja  
puhelin 016 221 701

**Pirkanmaan Yrittäjät ry**  
www.yrittajat.fi/pirkanmaa  
puhelin 03 251 6500

**Pohjois-Karjalan Yrittäjät**  
www.yrittajat.fi/pohjoiskarjala  
puhelin 010 470 7600

**Pohjois-Pohjanmaan Yrittäjät ry**  
www.yrittajat.fi/pohjoispohjanmaa  
puhelin 010 322 1980

**Päijät-Hämeen Yrittäjät ry**  
www.yrittajat.fi/paijathame  
puhelin 010 3224 300

**Pääkaupunkiseudun Yrittäjät ry**  
www.yrittajat.fi/paakaupunkiseutu  
puhelin 010 422 1400

**Espoon Yrittäjät ry,**  
www.yrittajat.fi/espoo  
puhelin 010 422 1400

**Kauniaisten Yrittäjät ry,**  
Grankulla Företagare rf,  
www.yrittajat.fi/kauniainen  
puhelin 010 420 6900

**Vantaan Yrittäjät ry,**  
www.yrittajat.fi/vantaa  
puhelin 010 322 1720

**Rannikko-Pohjanmaan Yrittäjät ry**  
www.yrittajat.fi/rannikkopohjanmaa  
puhelin 06 356 0800

**Satakunnan Yrittäjät ry**  
www.yrittajat.fi/satakunta  
puhelin 02 634 9900

**Savon Yrittäjät ry**  
www.yrittajat.fi/savo  
puhelin 017 368 0500

**Uudenmaan Yrittäjät ry -**  
Nylands Företagare rf  
www.yrittajat.fi/uusimaa  
puhelin 010 231 3050

**Varsinais-Suomen Yrittäjät ry**  
www.yrittajat.fi/varsinaissuomi  
puhelin 02 275 7100

**Suomen Yrittäjät**  
Mannerheimintie 76 A, 00250 Helsinki  
PL 999, 00101 Helsinki  
puhelin 09 229 221  
faksi 09 229 229 80  
toimisto@yrittajat.fi  
www.yrittajat.fi

## FINNVERA OYJ:N JA ALUEKONTTOREIDEN YHTEYSTIEDOT

### Aluekonttorit

#### Helsinki

Eteläesplanadi 8 . PL 1010, 00101  
Helsinki

#### Joensuu

Torikatu 9 A, 80100 Joensuu

#### Jyväskylä

Sepänkatu 4, 40100 Jyväskylä

#### Kajaani

Kauppakatu 1, 87100 Kajaani

#### Kuopio

Haapaniemenkatu 40 . PL 1127,  
70111 Kuopio

#### Lahti

Laiturikatu 2, 5. kerros, 15140 Lahti

#### Lappeenranta

Snellmaninkatu 10, 53100 Lappeen-  
ranta

#### Mikkeli

Linnankatu 5, 50100 Mikkeli

#### Oulu

Asemakatu 37, 90100 Oulu

#### Pori

Valtakatu 6, 28100 Pori

#### Rovaniemi

Maakuntakatu 10 . PL 8151, 96101  
Rovaniemi

#### Seinäjoki

Kauppatori 1-3, 60100 Seinäjoki

#### Tampere

Hämeenkatu 9, PL 559, 33101  
Tampere

#### Turku

Eerikinkatu 2, 20100 Turku

#### Vaasa

Pitkäkatu 55, 65100 Vaasa

### Pietarin edustusto

#### Finnveran Pietarin -edustusto

Ul. Bolshaya Konyushennaya 4-6-8  
191186 St. Petersburg  
PL 95, 53501 Lappeenranta  
puh. +358 405 088 956 faksi +7 812  
603 2225

### Pääkonttori

#### Finnvera Oyj

#### Helsinki

Eteläesplanadi 8 . PL 1010, 00101  
Helsinki

#### Kuopio

Haapaniemenkatu 40 . PL 1127,  
70111 Kuopio

#### Finnvera Oyj

valtakunnallinen vaihde 020 460 11  
[www.finnvera.fi](http://www.finnvera.fi)





#### **Työ- ja elinkeinoministeriö**

Aleksanterinkatu 4, 00170 Helsinki  
PL 32, 00023 Valtioneuvosto  
puhelin 010 60 6000  
[www.tem.fi](http://www.tem.fi)

#### **Etelä-Pohjanmaan ELY**

Alvar Aallon katu 8, 60100 Seinäjoki  
puhelin 020 636 0030  
[www.ely-keskus.fi/etela-pohjanmaa](http://www.ely-keskus.fi/etela-pohjanmaa)

#### **Etelä-Savon ELY**

Jääkärintie 14, Mikonkatu 5,  
PL 164, 50101 Mikkeli  
puhelin 020 636 0120  
[www.ely-keskus.fi/etela-savo](http://www.ely-keskus.fi/etela-savo)

#### **Hämeen ELY**

Kirkkokatu 12, 15140 Lahti  
Birger Jaarlin katu 15, 13100  
Hämeenlinna  
puhelin 020 636 0130  
[www.ely-keskus.fi/hame](http://www.ely-keskus.fi/hame)

#### **Kaakkois-Suomen ELY**

Salpausselänkatu 22, PL 1041, 45101  
Kouvola  
Kauppakatu 40 D, 53100 Lappeenranta  
puhelin 020 636 0090  
[www.ely-keskus.fi/kaakkois-suomi](http://www.ely-keskus.fi/kaakkois-suomi)

#### **Kainuun ELY**

Kalliokatu 4, PL 115, 87101 Kajaani  
puhelin 020 636 0100  
[www.ely-keskus.fi/kainuu](http://www.ely-keskus.fi/kainuu)

#### **Keski-Suomen ELY**

Cygnäuksenkatu 1, PL 250, 40101  
Jyväskylä  
puhelin 020 636 0040  
[www.ely-keskus.fi/keski-suomi](http://www.ely-keskus.fi/keski-suomi)

#### **Lapin ELY**

Ruokasenkatu 2, PL 8060, 96101  
Rovaniemi  
Asemakatu 19, 94100 Kemi

puhelin 020 636 0010  
[www.ely-keskus.fi/lappi](http://www.ely-keskus.fi/lappi)

#### **Pirkanmaan ELY**

Yliopistonkatu 38, PL 297, 33101  
Tampere  
puhelin 020 636 0050  
[www.ely-keskus.fi/pirkanmaa](http://www.ely-keskus.fi/pirkanmaa)

#### **Pohjanmaan ELY**

Hovioikeudenpuistikko 19A, PL 131,  
65101 Vaasa  
Ristirannankatu 1, PL 240, 67101 Kok-  
kola  
puhelin 020 636 0140  
[www.ely-keskus.fi/pohjanmaa](http://www.ely-keskus.fi/pohjanmaa)

#### **Pohjois-Karjalan ELY**

Kauppakatu 40 B, PL 69, 80101 Joensuu  
puhelin 020 636 0110  
[www.ely-keskus.fi/pohjois-karjala](http://www.ely-keskus.fi/pohjois-karjala)

#### **Pohjois-Pohjanmaan ELY**

Veteraaninkatu 1, PL 86, 90101 Oulu  
puhelin 020 636 0020  
[www.ely-keskus.fi/pohjois-pohjanmaa](http://www.ely-keskus.fi/pohjois-pohjanmaa)

#### **Pohjois-Savon ELY**

Viestikatu 1-3, PL 2000, 70101 Kuopio  
puhelin 020 636 0080  
[www.ely-keskus.fi/pohjois-savo](http://www.ely-keskus.fi/pohjois-savo)

#### **Satakunnan ELY**

Valtakatu 12, 28100 PORI  
puhelin 020 636 0150  
[www.ely-keskus.fi/satakunta](http://www.ely-keskus.fi/satakunta)

#### **Uudenmaan ELY**

Maistraatinportti 2, 00240 Helsinki  
puhelin 020 636 0070  
[www.ely-keskus.fi/uusimaa](http://www.ely-keskus.fi/uusimaa)

#### **Varsinais-Suomen ELY**

Ratapihankatu 36, PL 236, 20101 Turku  
puhelin 020 636 0060  
[www.ely-keskus.fi/varsinais-suomi](http://www.ely-keskus.fi/varsinais-suomi)



**Satakunnan Yrittäjät**  
Isolinnankatu 24, PL 45, 28010 Pori  
puhelin 02 634 9900  
[markku.kivinen@yrittajat.fi](mailto:markku.kivinen@yrittajat.fi)  
[www.yrittajat.fi/satakunta](http://www.yrittajat.fi/satakunta)



**Finnvera Oyj**  
Valtakunnallinen vaihde: 020 460 11  
[www.finnvera.fi](http://www.finnvera.fi)  
**Helsinki** Eteläesplanadi 8  
PL 1010, 00101 Helsinki  
**Kuopio** Haapaniemenkatu 40  
PL 1127, 70111 Kuopio



**Työ- ja elkeinoministeriö**  
Aleksanterinkatu 4, 00170 Helsinki  
PL 32, 00023 Valtioneuvosto  
puhelin 010 60 6000  
[www.tem.fi](http://www.tem.fi)