

PK-YRITYSBAROMETRI

Kevät 2008

Alueraportti, Satakunta

Esipuhe

Suomen Yrittäjät ja Finnvera Oyj tekevät yhteistyössä pientä ja keskisuurta yritystoimintaa kuvaavaa Pk-yritysbarometriä kaksi kertaa vuodessa valtakunnallisena raporttina ja alueellisina raporteina. Valta-kunnallisessa raportissa tuloksia käsitellään teollisuuteen, rakentamiseen, kauppaan ja palveluihin jaoteltuna. Alueraporteissa kehitystä verrataan erityisesti kyseisen alueen ja koko maan välillä.

Kevään 2008 Pk-yritysbarometri perustuu noin 3800 pk-yrityksen vastauksiin ja heijastaa siten kattavasti pk-yritysten käsityksiä yritysten kehitysnäkymistä ja toimintaan vaikuttavista tekijöistä. Barometrin ennustekyky on ollut hyvä.

Tässä raportissa tarkastellaan pk-yritysten suhdanneodotuksia lähimmän vuoden aikana ja elinkeinoilmastoa. Lisäksi tarkastellaan yritysten rahoitusta, kasvuhakuisuutta sekä yritysten kehittämistarpeita ja -esteitä. Erityiskysymykset koskevat työelämän kehittämistä ja lainsäädännön hallinnollista taakkaa.

Tällä hetkellä suhdanteisiin ja erityisesti rahoitusmarkkinoihin kohdistuu suurta mielenkiintoa. Vaikka myllerrys onkin alkanut Yhdysvalloista, on odotettavissa, että vaikutukset näkyvät myös suomalaisten pk-yritysten näkemyksissä ennen pitkää. Suomen sisäisten asioiden kannalta on mielenkiintoista tarkastella mm. työvoimatarpeiden ja -pulan sekä yritysten omistajanvaihdosodotusten kehitystä väestön ikääntyessä.

Helsingissä 12.3.2008

Jussi Järventaus
toimitusjohtaja
Suomen Yrittäjät ry

Pauli Heikkilä
toimitusjohtaja
Finnvera Oyj



SISÄLTÖ

TIIVISTELMÄ	3
JOHDANTO.....	4
AINEISTO.....	5
1 Satakunnan ja koko maan yritykset	7
2 Yritykset ja työllisyys	8
3 Pk-yritysten suhdannenäkymät.....	9
3.1 Yleiset suhdannenäkymät.....	9
3.2 Suhdannenäkymät osatekijöittäin	10
4 Pk-yritysten kehittämistarpeet.....	11
5 Pk-yritysten kehittämisen pahimmat esteet	12
6 Pk-yritysten työllistämisen esteet.....	15
7 Elinkeinoilmasto	16
8 Pk-yritysten kasvuhakuisuus.....	18
9 Sukupolven- tai omistajanvaihdokset	19
10 Yrittäjyysilmapiiri	20
11 Pk-yritysten rahoitus.....	21
12 Pk-yritysten työelämän kehittämisen esteet	27
13 Hallinnollinen taakka	29

Finnveran yhteystiedot

Suomen Yrittäjien yhteystiedot

TIIVISTELMÄ

Suhdannenäkymät. Pk-yritykset odottavat suhdanteiden paranevan lähimmän vuoden aikana Satakunnassa ja koko maassa oman yrityksen kannalta. Satakunnassa toimivista pk-yrityksistä nyt 34 prosenttia ennakoii suhdannenäkymien lähimmän vuoden aikana paranevan ja kolmetoista prosenttia yrityksistä ennakoii suhdanteiden heikkenevän. Alueen pk-yritysten yleiset suhdannenäkymät ovat heikkommat kuin koko alueen pk-yrityksillä keskimäärin. Syksyn 2007 tilanteeseen verrattuna ovat Satakunnassa suhdannenäkymät laskeneet. Myös koko maassa toimivien pk-yritysten suhdannenäkymät lähimmän vuoden aikana ovat jonkin verran laskeneet. Koko maan ja Satakunnan pk-yritysten suhdannenäkymät ovat seuraavan vuoden kuluttua kaikkien osatekijöiden suhteen edelleen positiivisia. Satakunnassa toimivien pk-yritysten suhdannenäkymät ovat keskimääräistä heikkommat viennin arvon, tuonnin arvon ja yrityksen kannattavuuden osalta. Liikevaihdon nousua ennakoii sama määrä vastaajia kuin koko maassa keskimäärin. Liikevaihdon suhdannenäkymät ovat Satakunnassa nousseet syksyn 2007 kyselystä ja kannattavuuden suhdannenäkymät ovat laskeneet. Koko maan suhdannenäkymät ovat liikevaihdon ja kannattavuuden osalta hieman nousseet syksystä 2007.

Satakunnassa toimivat pk-yritykset odottavat edelleen työllisyyden paranevan seuraavan vuoden aikana. Henkilökunnan määrän suhdannenäkymiä kuvaava saldoluku on alueella hieman suurempi kuin koko maassa keskimäärin. Henkilökunnan määrän suhdannenäkymät ovat Satakunnassa korkeammalla tasolla kuin syksyllä 2007.

Kehittämisen esteet. Satakunnassa pk-yritysten kehittämisen pahimpia esteitä ovat edelleen resurssitekijät sekä kilpailutilanteeseen ja aiempaa selvemmin myös rahoitukseen liittyvät tekijät. Resurssitekijöistä erityisesti ammattitaitoisen työvoiman saatavuus koetaan alueen pk-yritysten keskuudessa yrityksen kehittämisen esteeksi. Yritystoiminnan säätely ja kustannustaso koetaan suuremmaksi kehittämisen esteeksi Satakunnassa kuin koko maassa keskimäärin.

Työllistämisen esteet. Satakunnan pk-yrityksillä työllistämisen suurimmat esteet ovat työvoiman saatavuus, jota yli neljäsosa niistä alueen pk-yrityksistä, joilla on tarve työllistää, pitää työllistämisen suurimpana esteenä. Työvoiman saatavuus sekä kysynnän riittämättömyys koettiin suurimmiksi esteiksi myös koko maan tasolla. 19 prosentilla Satakunnan pk-yrityksistä ja 25 prosentilla koko maan pk-yrityksistä ei ole tarvetta työllistää.

Rahoitus. Satakunnan alueen yrityksistä 49 prosenttia oli ottanut ulkopuolista rahoitusta viimeisten 12 kuukauden aikana, kun taas koko maassa näin oli tehnyt 36 prosenttia. 43 prosenttia Satakunnassa ja kolmasosa koko maassa toimivista pk-yrityksistä aikoo ottaa ulkopuolista rahoitusta seuraavan vuoden aikana. Tärkeimpänä käyttötarkoituksena Satakunnassa pidetään useimmiten rahoituksen hankkimista käyttöpääomaksi ja rakennusinvestointeihin sekä koneiden ja laitteiden korvaus-/laajennusinvestointeihin. Satakunnan pk-yritykset aikovat hankkia ulkoista rahoitusta useimmiten pankista (87 %) tai Finnverasta (35 %).

Työelämän kehittämisen esteet. Koko maan ja Satakunnan pk-yritysten kehittämistä 13 prosentilla estää erittäin paljon se, että kehittämiselle ei ole aikaa. Satakunnassa sijaitsevia yrityksiä häiritsee keskimäärin muuta maata enemmän erittäin paljon se, ettei ole saatavilla päteviä asiantuntijoita eikä julkista rahoitusta. Erittäin vähän alueella kehittämistä estää mm. ulkopuolisten asiantuntijoiden tulo yritykseen.

Hallinnollinen taakka. Koko maassa yli viidesosa vastaajista pitää verotusta raskaana taakkana. Satakunnan alueella verotus on useammin raskas taakka kuin koko maassa keskimäärin. Koko maassa sekä alueella työnantajana toimimisesta aiheutuvan taakan osalta noin kymmenesosa pk-yrityksistä pitää verotusta ja muita vuosi-ilmoituksia raskaana taakkana. Viidesosa maan pk-yrityksistä pitää työn verotusta sekä arvonlisäverotusta raskaana taakkana, Satakunnassa ne koetaan keskimäärin raskaammaksi taakaksi kuin koko maassa.

JOHDANTO

Tässä pk-yritysten näkymiä käsittelevässä tutkimuksessa on selvitetty suomalaisten pk-yritysten (alle 250 henkeä työllistävien yritysten) mielikuvia yleisestä suhdannekehityksestä ja oman yrityksen taloudellisesta kehityksestä. Lisäksi on tiedusteltu mm. yrityksen kehittämiseen, kasvuun, työllistämiseen ja rahoittamiseen liittyvistä rakenteellisista tekijöistä.

Tutkimuksen kohderyhmänä ovat suomalaiset pk-yritykset. Otantalähteenä on käytetty Tilastokeskuksen toimialaluokitusta TOL 2002 sekä Fonecta ProFinder -yritysrekisteriä, josta otanta on tehty kiintiöidyllä satunnaisotannalla. Otoksessa on kiintiöity yritysten toimiala, kokoluokka ja sijainti. Vastaajajoukko on 3858 kohderyhmän vaatimukset täyttävää yritystä.

Tutkimusaineisto on kerätty internet- ja puhelinkyselyinä 3.1.–31.1.2008. Raportin luvussa "Aineisto" on esitetty taustatietojakaumat haastatelluista yrityksistä Satakunnan osalta. Tutkimuksen on tehnyt Innolink Research Oy Suomen Yrittäjien ja Finnvera Oyj:n toimeksiannosta tammi- ja helmikuussa 2008.

Tutkimusprojektista ovat vastanneet Innolink Research Oy:ssä tutkimusjohtaja Mikko Kesä, viestintäpäällikkö Etta Partanen ja tutkija Katri Ahtiainen sekä Suomen Yrittäjissä ekonomisti Harri Hietala ja Finnvera Oyj:ssä apulaisjohtaja Tuomo Holopainen.

1) Raportin alueelliset viittaukset tarkoittavat pääsääntöisesti sivulla 6 olevan kartan mukaista aluejakoa. Uudellamaalla ja Itä-Uudellamaalla maakuntajaosta on poikettu (Helsinki, muu Pääkaupunkiseutu ja muu Uusimaa).

2) Helsingin, Pääkaupunkiseudun ja Uudenmaan aikasarjoissa ja kuvioissa olevat luvut ovat vuoden 1999 syksyyn asti koko Uudenmaan alueen lukuja. Pohjanmaan raportissa luvut ovat vuoden 2006 syksyyn asti Etelä-Pohjanmaan ja Pohjanmaan rannikon yhteisiä lukuja.

3) Tutkimustuloksissa esiintyy muutamissa kohdissa käsite 'saldoluku'. Se kuvaa kyseisten kysymysten kohdalla positiivisista ja negatiivisista vastauksista laskettua prosenttilukujen erotusta.

Esimerkiksi: Pk-yritysten yleiset suhdannenäkymät seuraavan vuoden aikana
paranee 39 %, huononee 9 % ⇒ **saldoluku = + 30 %**

AINEISTO

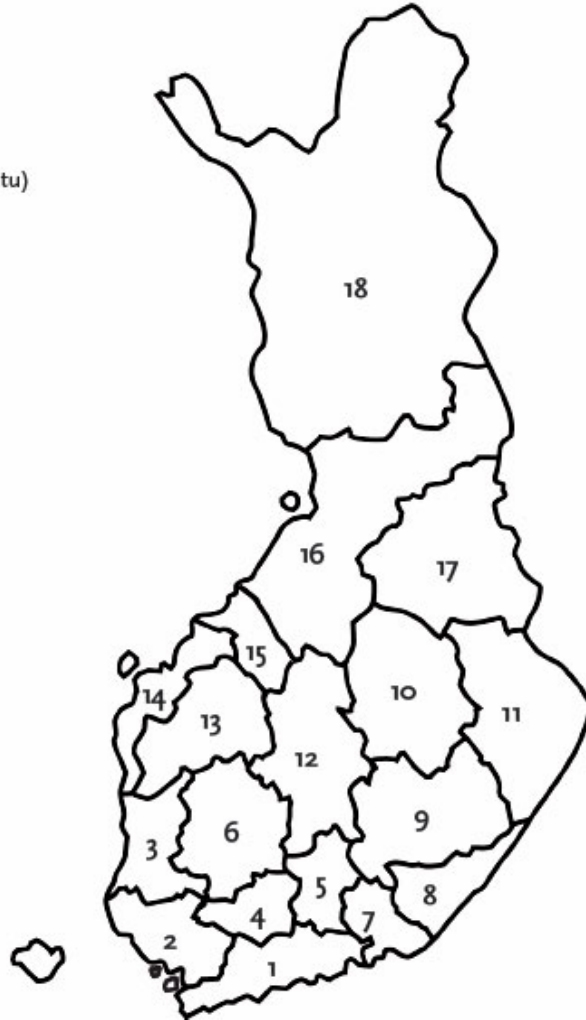
Seuraavassa taulukossa on esitetty painottamattomat taustatietojakaumat haastatelluista yrityksistä. Tutkimustuloksissa aineisto on painotettu vastaamaan yritysten todellista toimiala- ja aluejakaumaa. Painotettua otoskokoa käytetään laskentaperusteena, koska tällöin otoksen perusteella lasketut tulokset voidaan yleistää koskemaan koko tutkimuskohteena olevaa pk-sektoria.

TAUSTATIETOJA ALUEELTA HAASTATELLUISTA YRITYKSISTÄ:**PK-YRITYSBAROMETRI 1/2008**
- Aineiston rakenne -

		n=	%
ALUE	SATAKUNTA	169	3 %
PÄÄTOIMIALA	Teollisuus (TOL: D)	49	29 %
	Rakentaminen (TOL: F)	18	11 %
	Kauppa (TOL: G)	40	24 %
	Palvelut (TOL:H, I, K, O)	60	36 %
HENKILÖKUNNAN MÄÄRÄ	Alle 5 henkilöä	49	29 %
	5 - 9 henkilöä	45	27 %
	10 - 19 henkilöä	33	20 %
	20 - 49 henkilöä	26	16 %
	50+ henkilöä	15	9 %
LIIKEVAIHTO VUONNA 2007	Alle 0,20 milj. euroa	22	13 %
	0,20 - 0,49 milj. euroa	25	15 %
	0,50 - 1,49 milj. euroa	50	30 %
	1,50+ milj. euroa	70	41 %
	Ei vastausta	2	1 %
YRITYKSEN KASVUHAKUISUUS	Voimakkaasti kasvuhakuinen	18	11 %
	Kasvaa mahdollisuuksien mukaan	74	44 %
	Pyrkii säilyttämään asemansa	67	40 %
	Ei kasvutavoitetta	9	5 %
	Toiminta loppuu seuraavan vuoden aikana	1	1 %
YRITYKSELLÄ VIENTITOIMINTAA	Ei	100	61 %
	Kyllä, vie itse suoraan	38	23 %
	Kyllä, tuotteita viedään osana toisen yrityksen tuotekokonaisuutta	39	24 %
YRITYKSEN PERUSTAMISVUOSI	- 1997	117	70 %
	1998 - 2002	29	17 %
	2003 -	21	13 %
VASTAAJAN ASEMA	Yrittäjä	130	77 %
	Palkattu toimitusjohtaja	30	18 %
	Muut	8	5%

PK-YRITYSBAROMETRIN ALUEJAKO

1. Uusimaa, erilliset raportit:
 - Helsinki
 - Pääkaupunkiseutu (pl. Helsinki)
 - Uusimaa (pl. Helsinki ja Pääkaupunkiseutu)
2. Varsinais-Suomi
3. Satakunta
4. Kanta-Häme
5. Päijät-Häme
6. Pirkanmaa
7. Kymenlaakso
8. Etelä-Karjala
9. Etelä-Savo
10. Pohjois-Savo
11. Pohjois-Karjala
12. Keski-Suomi
13. Etelä-Pohjanmaa
14. Pohjanmaa
15. Keski-Pohjanmaa
16. Pohjois-Pohjanmaa
17. Kainuu
18. Lappi

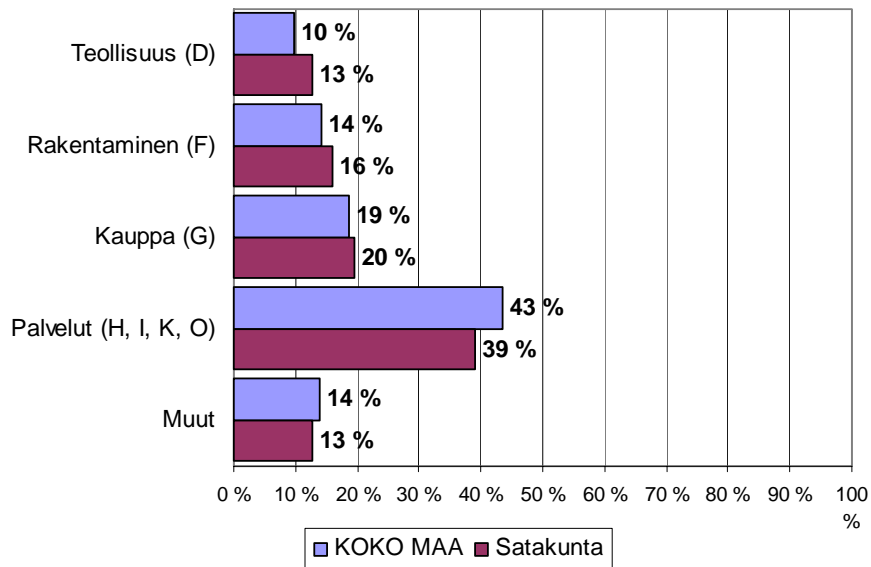


Tutkimustulokset

1 Satakunnan ja koko maan yritykset

Suomessa oli 250 378 yritystä vuonna 2006.¹ Näistä yrityksistä noin 10964 toimi Satakunnassa. Satakunnassa on palvelualojen yrityksiä suhteellisesti aavistuksen vähemmän ja teollisuuden, kaupan sekä rakennusalan yrityksiä suhteellisesti hiukan enemmän kuin koko maassa keskimäärin.

1. YRITYSTEN OSUUDET ERI TOIMIALOILLA



Toimialan nimen jäljessä on suluisissa Tilastokeskuksen toimialaluokituksen (TOL 2002) mukainen toimialanumero.

¹ Lähde: Tilastokeskus: Yritys- ja toimipaikkarekisteri

2 Yritykset ja työllisyys

Satakunnan maakunnassa työskenteli vuonna 2007 noin 103000 työntekijää². Työttömyysaste oli vuonna 2007 Tilastokeskuksen työvoimatiedustelun mukaan koko maassa 6,9 % ja Satakunnassa 6,6 %

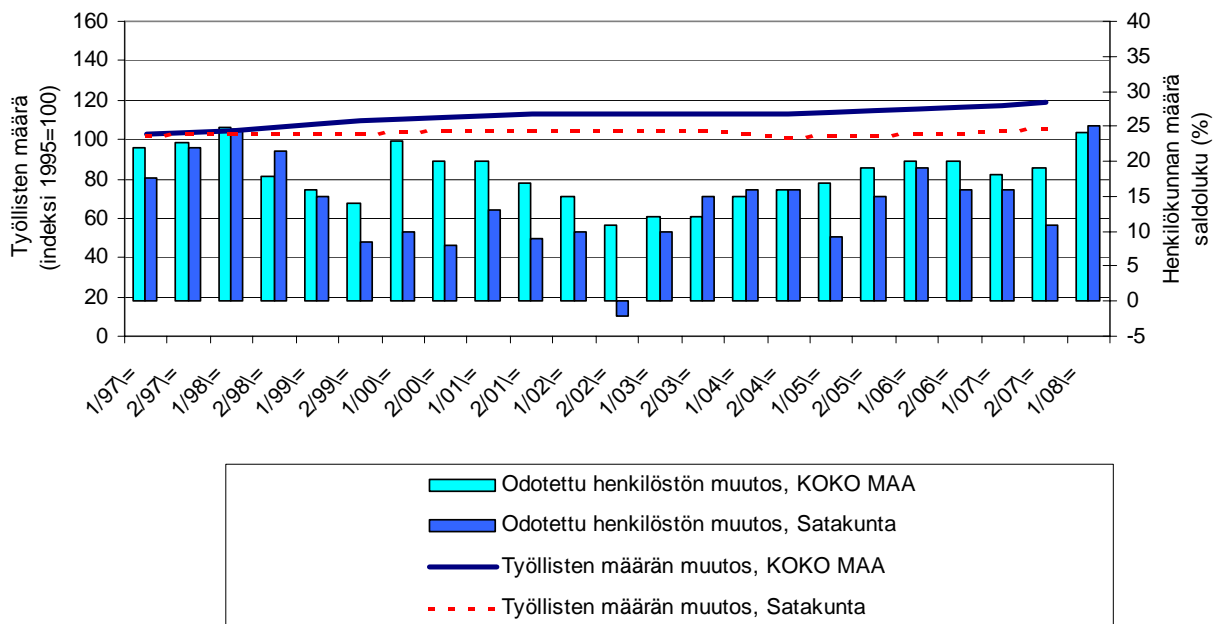
Taulukko 2: Pk-yritysten suhdannenäkymät henkilökunnan määrän osalta seuraavan vuoden kuluttua.

	Suurempi %	Yhtä suuri %	Pienempi %	Saldoluku %
KOKO MAA	30	64	6	24
Satakunta	30	64	5	25

Satakunnassa toimivat pk-yritykset odottavat edelleen työllisyyden paranevan seuraavan vuoden aikana. Henkilökunnan määrän suhdannenäkymiä kuvaava saldoluku on alueella hieman suurempi kuin koko maassa keskimäärin. Henkilökunnan määrän suhdannenäkymät ovat Satakunnassa korkeammalla tasolla kuin syksyllä 2007 (saldoluku tuolloin +11 %). Koko maassa ovat henkilökunnan määrän suhdannenäkymät korkeammat kuin edellisessä kyselyssä, sillä syksyllä 2007 henkilökunnan määrän saldoluku oli +19 %.

Seuraavassa kuviossa on verrattu Satakunnan työllisten määrää (indeksi 1995=100) ja pk-yritysten henkilökunnan määrän suhdannenäkymiä seuraavan vuoden aikana³.

2. HENKILÖKUNNAN MÄÄRÄN MUUTOSODOTUKSET SEURAAVAN VUODEN AIKANA SEKÄ TYÖLLISTEN MÄÄRÄN TILASTOITU MUUTOS



² Lähde: Tilastokeskus, Työvoimatutkimus.

³ Kysymysmuoto muuttui 1/2000. Tätä aiemmin kysyttiin suhdannenäkymät seuraavan puolen vuoden aikana.

3 Pk-yritysten suhdannenäkymät

3.1 Yleiset suhdannenäkymät

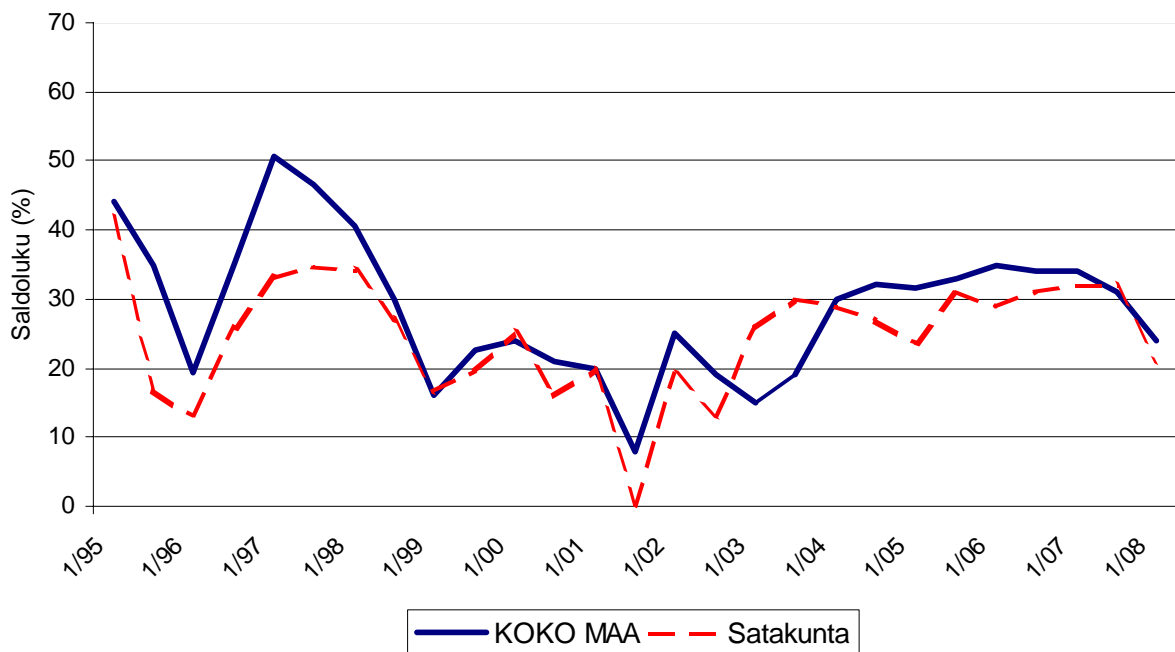
Taulukko 3.1: Pk-yritysten suhdannenäkymät oman yrityksen kannalta lähimmän vuoden aikana.

	Paranee	Pysyy ennallaan	Huononee	Saldoluku
	%	%	%	%
KOKO MAA	35	54	11	24
Satakunta	34	54	13	21

Pk-yritykset odottavat suhdanteiden paranevan lähimmän vuoden aikana Satakunnassa ja koko maassa oman yrityksen kannalta. Satakunnassa toimivista pk-yrityksistä nyt 34 prosenttia ennakoii suhdannenäkymien lähimmän vuoden aikana paranevan ja kolmetoista prosenttia yrityksistä ennakoii suhdanteiden heikkenevän. Alueen pk-yritysten yleiset suhdannenäkymät ovat heikkomat kuin koko alueen pk-yrityksillä keskimäärin.

Seuraavasta kuviosta nähdään pk-yritysten yleisten suhdannenäkymien kehitys tutkimusjaksosta 1/95 lähtien. Syksyn 2007 tilanteeseen verrattuna ovat Satakunnassa suhdannenäkymät laskeneet. Koko maassa toimivien pk-yritysten suhdannenäkymät lähimmän vuoden aikana ovat myös jonkin verran laskeneet.

3.1. YLEISET SUHDANNENÄKYMÄT LÄHIMMÄN VUODEN AIKANA



3.2 Suhdannenäkymät osatekijöittäin

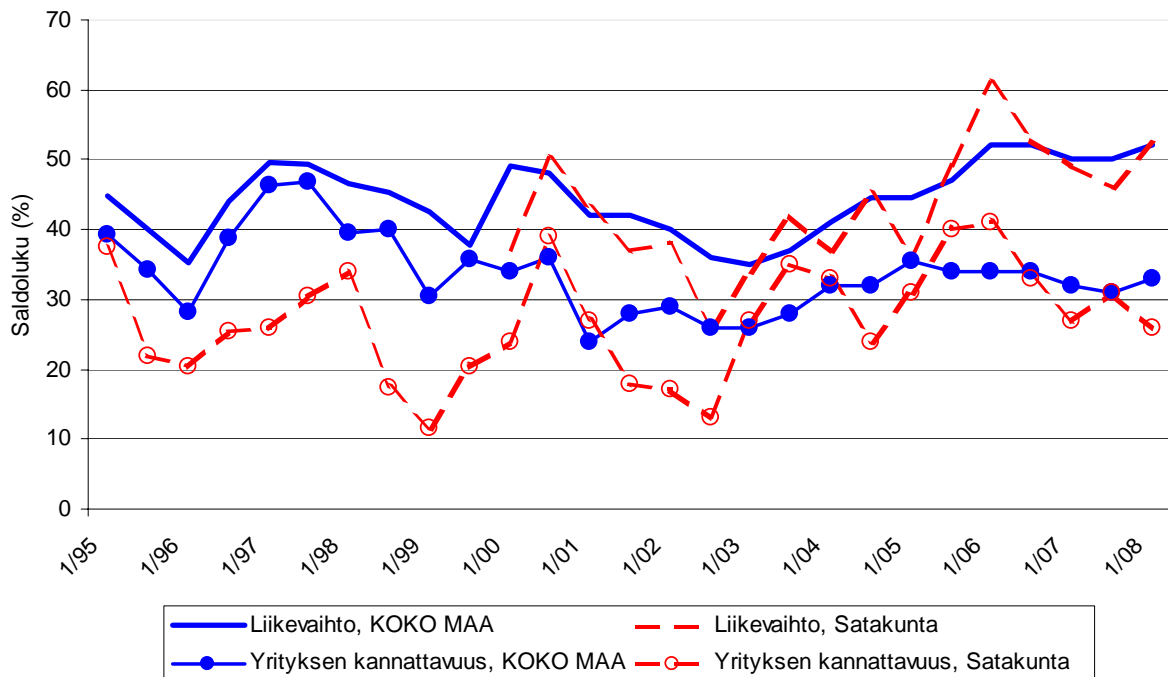
Taulukko 3.2:Pk-yritysten suhdannenäkymät osatekijöittäin seuraavan vuoden kuluttua.

	Liikevaihto	Investointien arvo	Viennin arvo	Tuonnin arvo	Tuotanto-kustannukset	Yrityksen kannattavuus	Vaka-varaisuus	Tuotekehitys-panostukset
KOKO MAA								
Suurempi	59	26	22	19	53	44	44	32
Yhtä suuri	33	61	71	74	40	45	51	62
Pienempi	8	14	7	7	8	11	5	6
Saldoluku (%)	52	12	16	12	45	33	39	26
Satakunta								
Suurempi	61	27	14	14	58	37	52	34
Yhtä suuri	30	58	76	80	36	53	42	58
Pienempi	9	14	10	6	6	11	7	7
Saldoluku (%)	52	13	3	8	51	26	45	27

Koko maan ja Satakunnan pk-yritysten suhdannenäkymät ovat seuraavan vuoden kuluttua kaikkien osatekijöiden suhteen edelleen positiivisia. Satakunnassa toimivien pk-yritysten suhdannenäkymät ovat keskimääräistä heikkomat viennin arvon, tuonnin arvon ja yrityksen kannattavuuden osalta. Liikevaihton nousua ennakoii sama määrä vastaajia kuin koko maassa keskimäärin.

Seuraavasta kuviosta nähdään pk-yritysten liikevaihton ja yrityksen kannattavuuden suhdannenäkymien⁴ kehitys jaksosta 1/95 lähtien. Liikevaihton suhdannenäkymät ovat Satakunnassa nousseet syksyn 2007 kyselystä. Kannattavuuden suhdannenäkymät ovat sen sijaan laskeneet syksyn 2007 kyselystä. Koko maan suhdannenäkymät ovat liikevaihton ja kannattavuuden osalta hieman nousseet syksystä 2007.

3.2. SUHDANNENÄKYMÄT SEURAAVAN VUODEN KULUTTUA



⁴ Kysymysmuoto muuttui 1/2000. Tätä aiemmin kysyttiin suhdannenäkymät seuraavan puolen vuoden aikana.

4 Pk-yritysten kehittämistarpeet

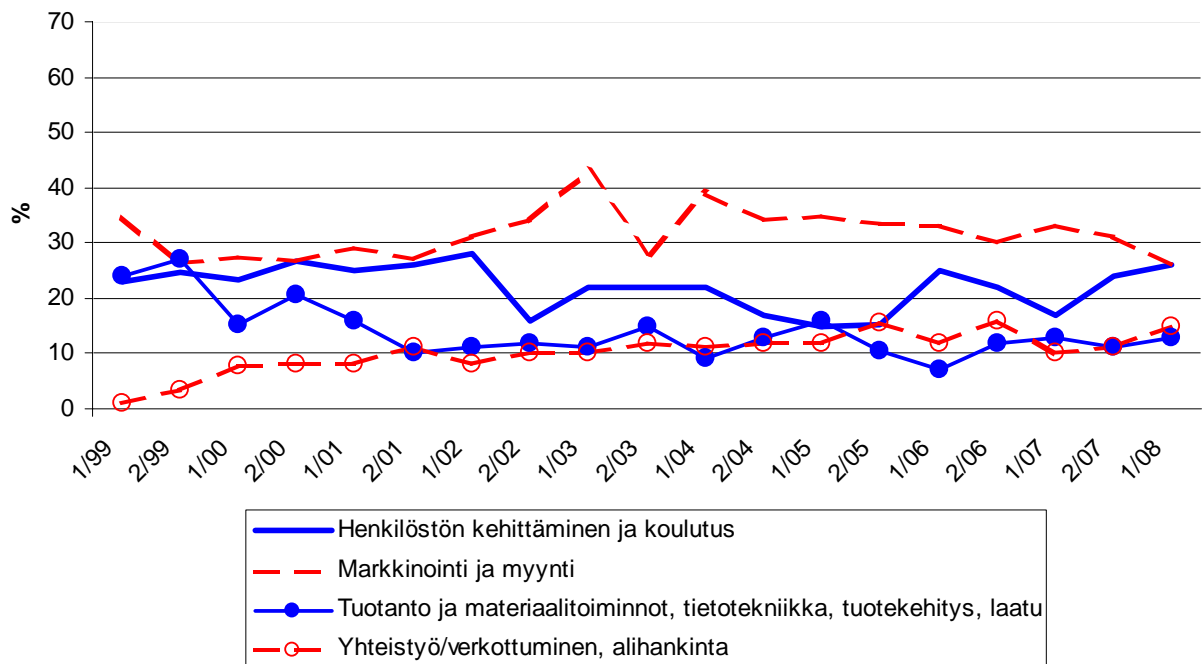
Taulukko 4: Pk-yrityksillä eniten kehittämistarvetta tällä hetkellä.

	KOKO MAA %	Satakunta %
Johtaminen	5	9
Henkilöstön kehittäminen ja koulutus	20	26
Markkinointi ja myynti	35	26
Vienti ja kansainvälistyminen	4	4
Rahoitus, talous ja laskentatoimi	5	6
Tuotanto ja materiaalitoiminnot, tietotekniikka, tuotekehitys, laatu	10	13
Yhteistyö/verkottuminen, alihankinta	14	15
Ympäristö- ja muiden säädösvaatimusten ottaminen huomioon toiminnassa	2	0
Ei kehittämistarvetta	6	1

Koko maan ja Satakunnan alueen pk-yritysten kehittämistarpeet ovat melko samankaltaisia. Satakunnan pk-yrityksissä koetaan olevan koko maan keskiarvon tavoin eniten kehittämistarvetta markkinoinnissa ja myynnissä sekä henkilöstön kehittämisessä ja koulutuksessa. Satakunnassa markkinointiin ja myyntiin liittyvät kehittämistarpeet ovat koko maata pienemmät.

Henkilöstön kehittämiseen ja koulutukseen, yhteistyöhön/verkottumiseen ja alihankintaan sekä tuotantoon ja materiaalitoimintoihin liittyvät tarpeet ovat hieman kasvaneet Satakunnassa toimivien pk-yritysten keskuudessa syksyn 2007 tilanteeseen verrattuna. Sen sijaan markkinointiin ja myyntiin liittyvät tarpeet ovat hieman vähentyneet.

4. PK-YRITYSTEN KEHITTÄMISTARPEET Satakunta



5 Pk-yritysten kehittämisen pahimmat esteet

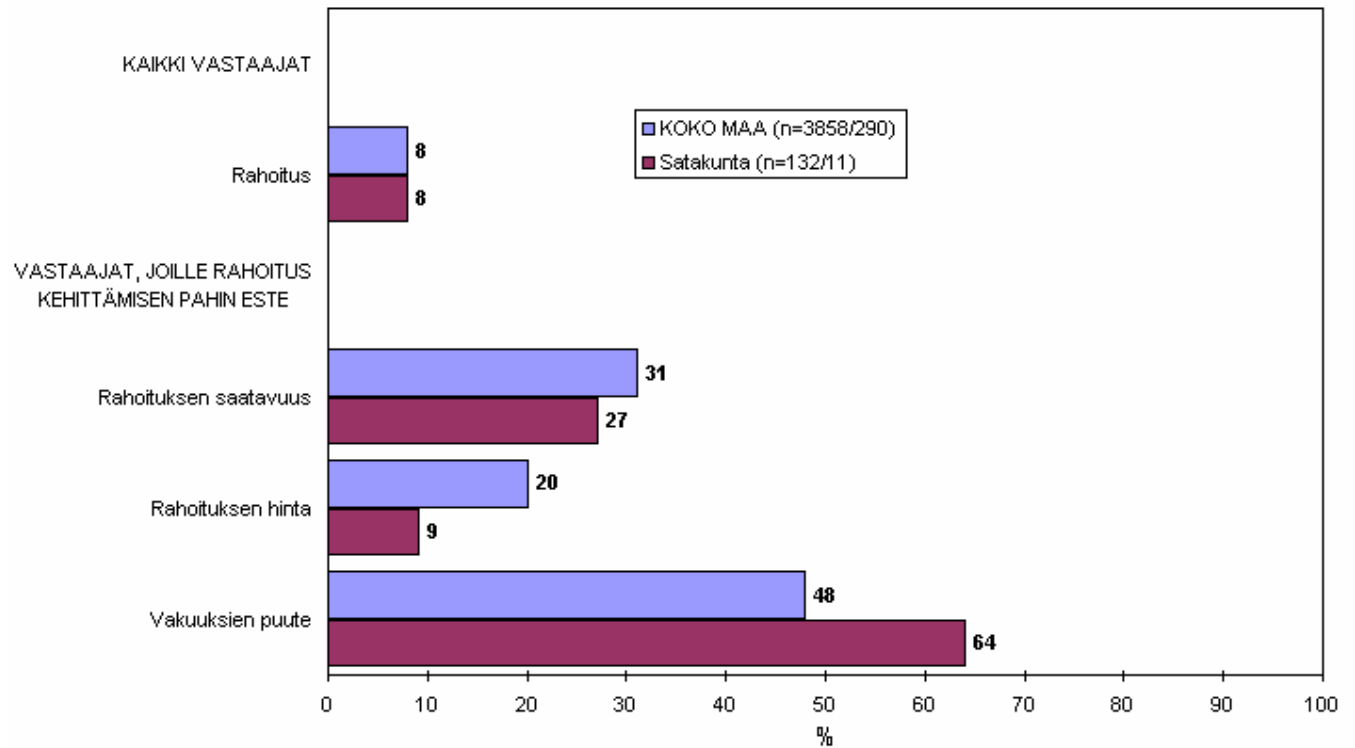
Taulukko 5: Pk-yritysten kehittämisen pahimmat esteet.

	KOKO MAA	Satakunta
	%	%
YRITYSTOIMINNAN SÄÄTELY	4	8
byrokratia	1,6	4,5
työlainsäädäntö	0,8	1,5
työehtosopimukset	0,5	0
muu sääntely	1,1	1,5
KUSTANNUSTASO	13	21
verotus	1,8	4,5
palkkataso	3,6	3,8
työn sivukulut	4,6	9,8
muut tuotantokustannukset	2,8	1,5
KILPAILUTILANNE	19	19
kireä kilpailutilanne	13,0	12,9
markkinoiden liiallinen keskittyminen	1,9	3,8
julkisen sektorin elinkeinotoiminta	0,6	0
markkinoita vääristävät tuet	0,5	0,8
harmaa talous, konkurssit jne.	0,7	0
kysynnän riittämättömyys	1,7	1,5
RAHOITUS	8	8
rahoituksen saatavuus	2,3	2,3
rahoituksen hinta	1,5	0,8
vakuuksien puute	3,6	5,3
RESURSSITEKIJÄT	29	24
ammattitaitoisen työvoiman saatavuus	18,7	13,6
alihankkijoiden/osatoimittajien		
saatavuus	1,6	1,5
toimitilat	1,7	3,0
koneet ja laitteet	0,8	1,5
muut resurssitekijät, esim. raaka-aineet	4,9	3,0
YLEINEN SUHDANNE- /MAAILMANTILANNE	13	10
MUUT TEKIJÄT	9	10
EI OSAA SANOA	7	2

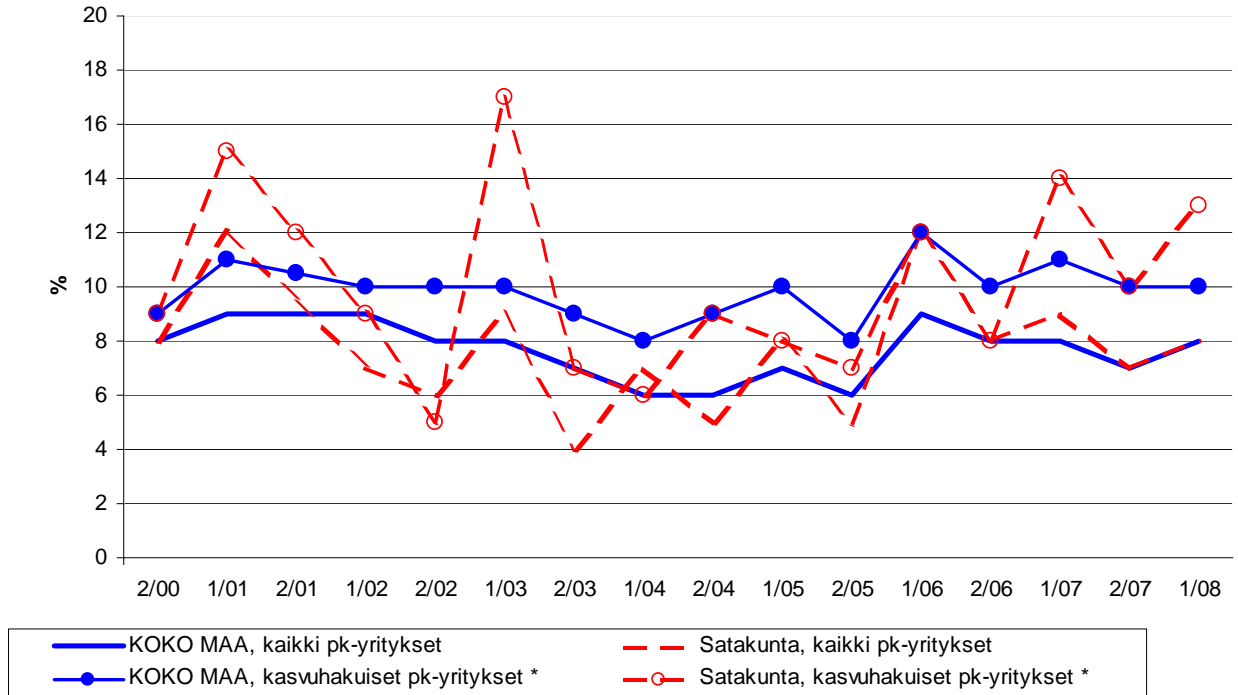
Satakunnassa pk-yritysten kehittämisen pahimpia esteitä ovat edelleen resurssitekijät sekä kilpailutilanteeseen ja nyt aiempaa selvemmin myös rahoitukseen liittyvät tekijät. Resurssitekijöistä erityisesti ammattitaitoisen työvoiman saatavuus koetaan alueen pk-yritysten keskuudessa yrityksen kehittämisen esteiksi. Yritystoiminnan sääntely ja kustannustaso koetaan suuremmaksi kehittämisen esteeksi Satakunnassa kuin koko maassa keskimäärin.

Rahoitukseen liittyvät tekijät ovat kehittämisen pahimpana esteenä 8 prosentilla Satakunnan pk-yrityksistä. Näistä yrityksistä vakuuksien puute on pahimpana 64 prosentilla, rahoituksen hinta 9 prosentilla ja rahoituksen saatavuus 27 prosentilla. Satakunnassa toimivat pk-yritykset kokevat rahoituksen olevan samantasoinen kehittämisen este kuin koko maan pk-yritykset keskimäärin. Kasvuhakuiset pk-yritykset Satakunnassa pitävät rahoitusta aiempaa suurempana esteenä verrattuna syksyn 2007 tilanteeseen. Satakunnan alueella rahoituksen merkitys kehittämisen esteenä on hieman lisääntynyt viime syksystä myös kaikkien pk-yritysten keskuudessa.

5.1 PK-YRITYSTEN KEHITTÄMISEN ESTEET -Rahoitus- n=kaikki vastaajat/rahoitus suurin kehittämisen este



5.2 PK-YRITYSTEN KEHITTÄMISEN ESTEET -Rahoitus kokonaisuudessaan-



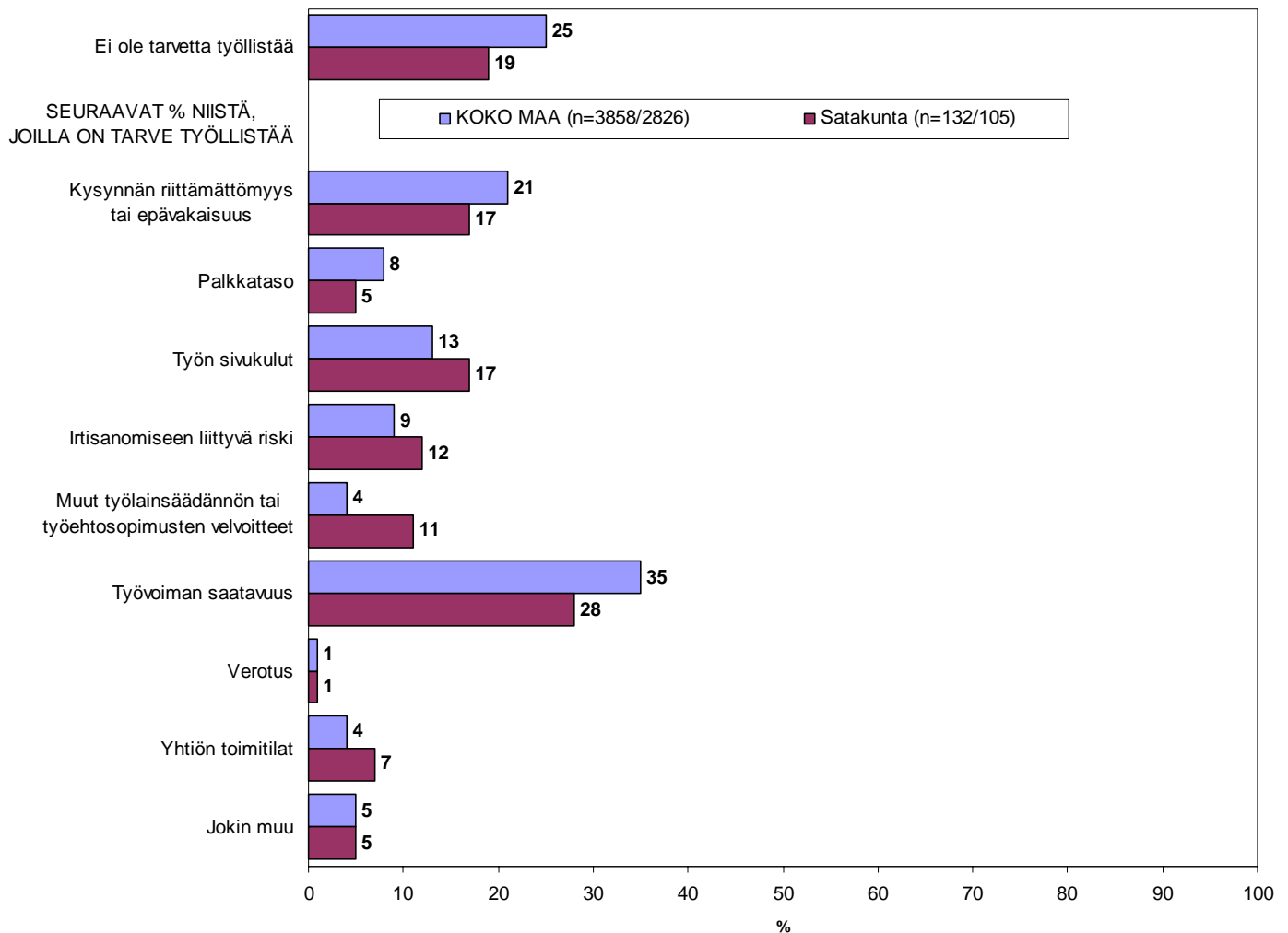
*) Yritys on voimakkaasti kasvuhakuinen tai pyrkii kasvamaan mahdollisuuksien mukaan

6 Pk-yritysten työllistämisen esteet

Satakunnan pk-yrityksillä työllistämisen suurin este on työvoiman saatavuus, jota yli neljäsosa niistä alueen pk-yrityksistä, joilla on tarve työllistää, pitää työllistämisen suurimpana esteenä. Kysynnän riittämättömyyttä tai epävakautta piti suurimpana esteenä 17 prosenttia vastanneista ja työn sivukuluja 17 prosenttia vastanneista. Työvoiman saatavuus sekä kysynnän riittämättömyys koettiin suurimmiksi esteiksi myös koko maan tasolla. 19 prosentilla Satakunnan pk-yrityksistä ja 25 prosentilla koko maan pk-yrityksistä ei ole tarvetta työllistää.

6. PK-YRITYSTEN TYÖLLISTÄMISEN SUURIN ESTE

n=kaikki vastaajat/yrityksellä tarve työllistää

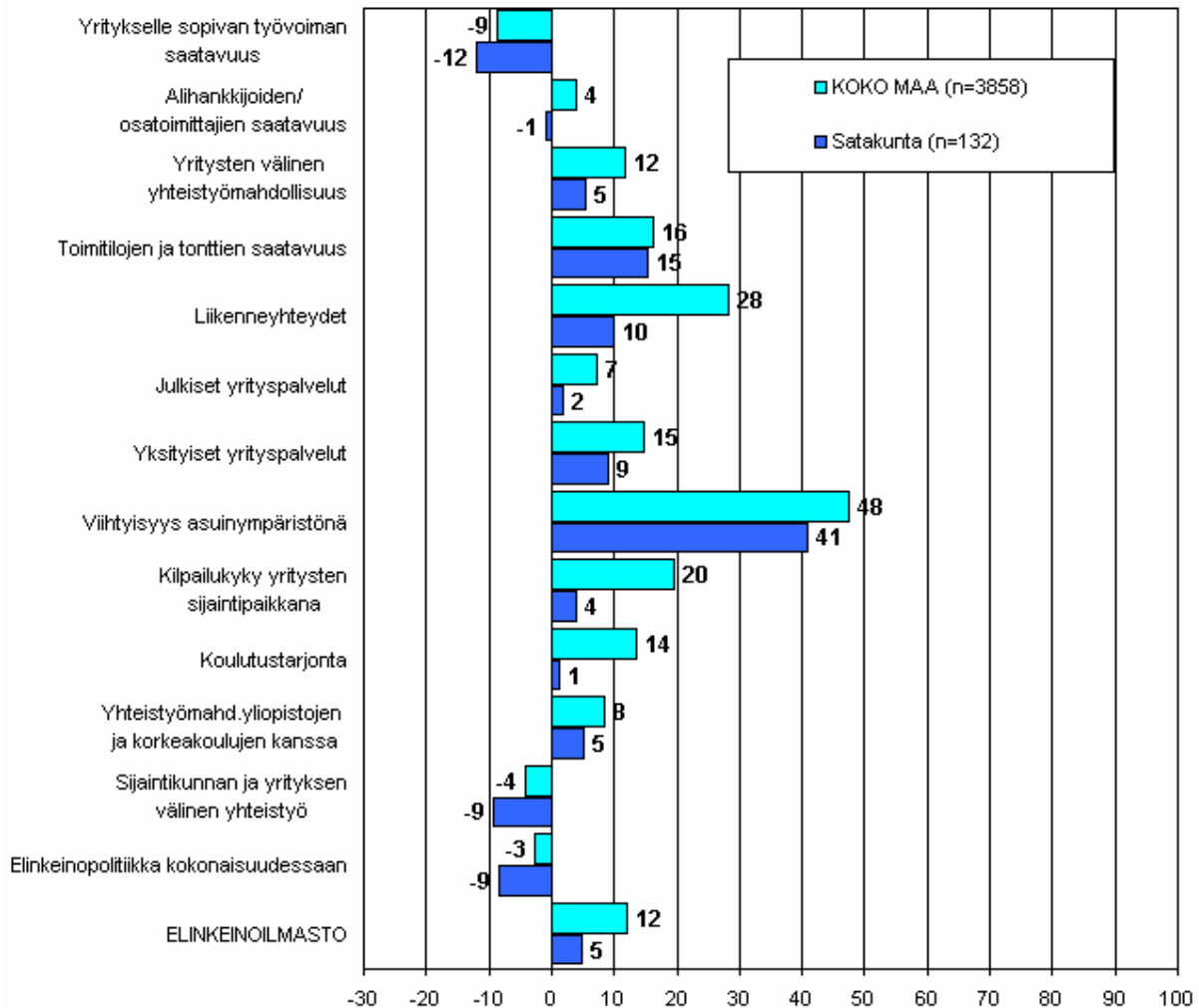


7 Elinkeinoilmasto

Yrityksen sijaintikuntaan elinkeinon harjoittamisen näkökulmasta ollaan Satakunnassa tyytymättömpiä kuin koko maassa keskimäärin. Tyytymättömiä alueella ollaan eniten yritykselle sopivan työvoiman saatavuuteen, elinkeinopolitiikkaan kokonaisuudessaan sekä sijaintikunnan ja yrityksen väliseen yhteistyöhön. Kokonaisuutena tyytyväisyys elinkeinoilmastoon on Satakunnassa noususuunnassa. Koko maan keskimääräinen tyytyväisyys elinkeinoilmastoon on myös paremmalla tasolla kuin syksyllä 2007. Aiemmin kysytyt tekijä 'yhteiskunnalliset turvallisuuspalvelut' ei ole ollut mukana kyselyssä vuodesta 2006 lähtien.

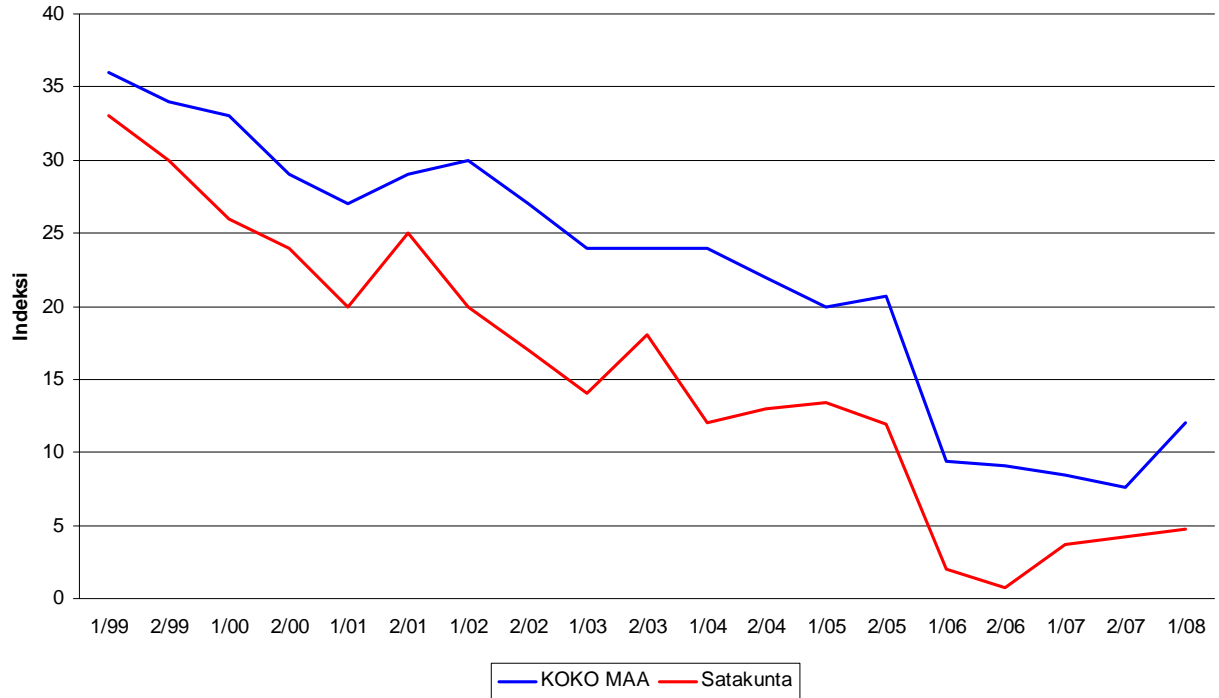
7.1. ELINKEINOILMASTO

n=kaikki vastaajat



7.2. ELINKEINOILMASTO

- Keskiarvo sijaintikunnan elinkeinoilmastoa koskevista väittämistä-



8 Pk-yritysten kasvuhakuisuus

Taulukko 6: Pk-yritysten kasvuhakuisuus.

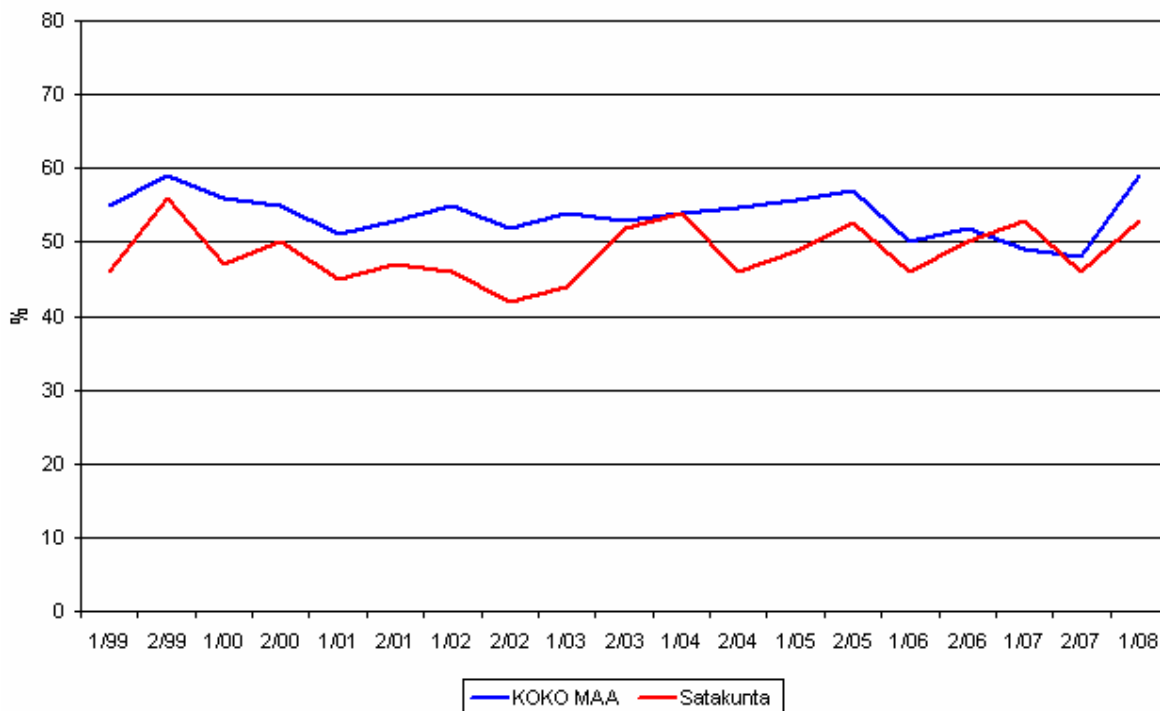
	KOKO MAA %	Satakunta %
Olemme voimakkaasti kasvuhakuinen	13	9
Pyrimme kasvamaan mahdollisuuksien mukaan	46	44
Pyrimme säilyttämään asemamme	31	39
Yrityksellämme ei ole kasvutavoitteita	9	7
Toiminta loppuu seuraavan vuoden aikana	1	1

Satakunnassa on vähemmän voimakkaasti kasvuhakuisia pk-yrityksiä kuin koko maassa keskimäärin. Yrityksen toiminnan loppumista seuraavan vuoden aikana puolestaan ennakoi prosentti koko maan sekä Satakunnan pk-yrityksistä. Tärkeimpänä kasvukeinonaan alueen pk-yritykset pitävät uusien tuotteiden ja palvelujen kehittämistä sekä yhteistyön lisäämistä muiden yritysten kanssa.

Voimakkaasti tai mahdollisuuksien mukaan kasvavia pk-yrityksiä on Satakunnassa yhteensä 53 prosenttia ja koko maassa yhteensä 59 prosenttia. Voimakkaasti kasvuhakuisten yritysten osuus on kasvanut koko maassa samoin kuin Satakunnan alueella. Kokonaisuutena kasvuhakuisten pk-yritysten osuus alueella on hieman noussut syksyn 2007 tilanteeseen verrattuna. Kasvuhakuisten osuus on noussut myös koko maassa keskimäärin.

8. PK-YRITYSTEN KASVUHAKUISUUS

-Voimakkaasti ja mahdollisuuksien mukaan kasvavien yritysten osuus kaikista yrityksistä-



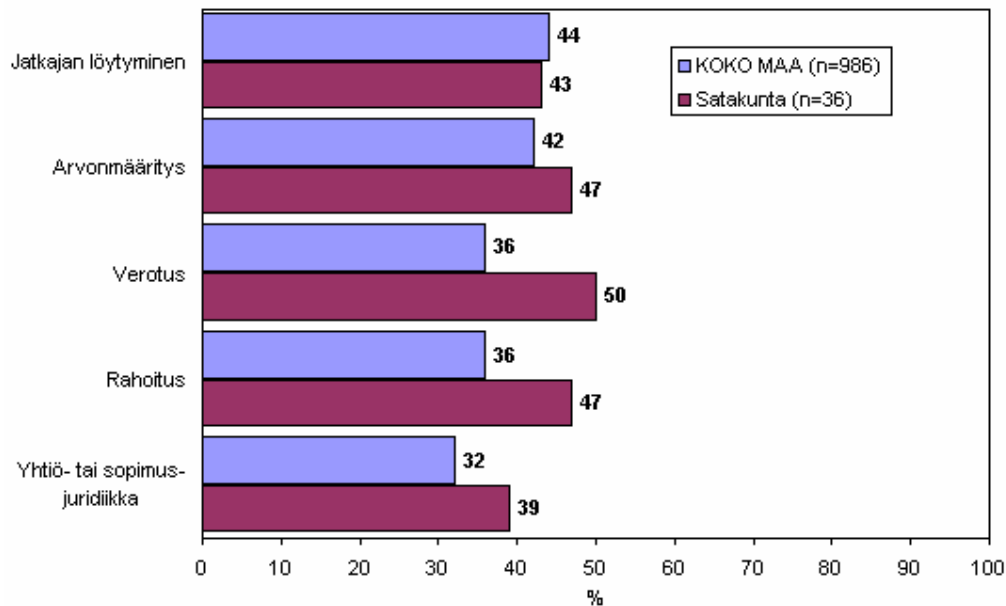
9 Sukupolven- tai omistajanvaihdokset

Taulukko 7: Sukupolven- tai omistajanvaihdokset pk-yrityksissä.

	KOKO MAA %	Satakunta %
SUKUPOLVEN- TAI OMISTAJANVAIHDOS ODOTETTAVISSA LÄHIMMÄN 5 VUODEN AIKANA		
Ei	62	57
Kyllä, 1-2 vuoden sisällä	10	10
Kyllä, 3-5 vuoden sisällä	16	18
Ei osaa sanoa	12	15

Satakunnan alueella on sukupolven- tai omistajanvaihdos odotettavissa lähimmän viiden vuoden aikana noin joka neljännessä pk-yrityksessä. Suurimmat haasteet sukupolven- tai omistajanvaihdosta aikoville yrityksille Satakunnan alueella ovat verotus, arvon määrittäminen ja rahoitus.

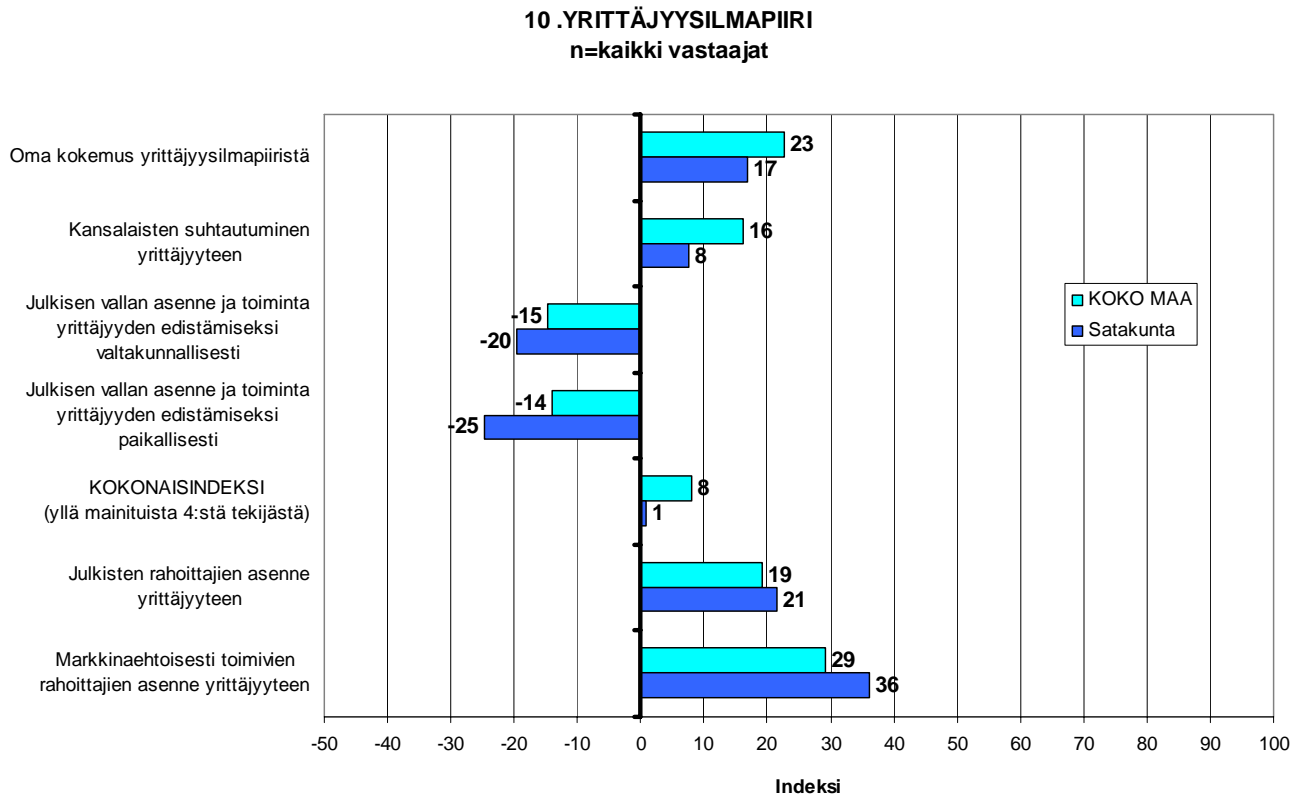
9. ODOTETTAVISSA OLEVAT ONGELMAT SUKUPOLVEN- TAI OMISTAJANVAIHDOKSEEN LIITTYVISSÄ ASIOISSA -Yritykset, joissa vaihdos odotettavissa lähimmän 5 vuoden aikana- n=sukupolven-/omistajanvaihdos viiden vuoden sisällä



10 Yrittäjyysilmapiiri

Koko maan keskimääräinen kokonaisindeksi yrittäjyysilmapiirille on positiivinen +8, kun taas Satakunnassa se on +1. Indeksien osatekijöistä oma kokemus yrittäjyysilmapiiristä sekä kansalaisten suhtautuminen arvioidaan positiivisiksi tekijöiksi. Arviot em. tekijöistä ovat koko maassa positiivisemmat syksyyn 2007 verrattuna. Alueella kansalaisten suhtautuminen yrittäjyyteen sekä oma kokemus yrittäjyysilmapiiristä arvioidaan positiivisemmin syksyyn nähden. Julkisen vallan asenne ja toimet arvioidaan selkeästi negatiivisiksi sekä Satakunnassa että koko maassa.

Julkisten ja markkinaehtoisten rahoittajien asenne yrittäjyyteen arvioidaan Satakunnan alueella paremmaksi kuin koko maassa keskimäärin. Markkinaehtoisten rahoittajien asenne saa paremman arvioin julkiseen puoleen verrattuna sekä Satakunnassa että koko maassa keskimäärin.

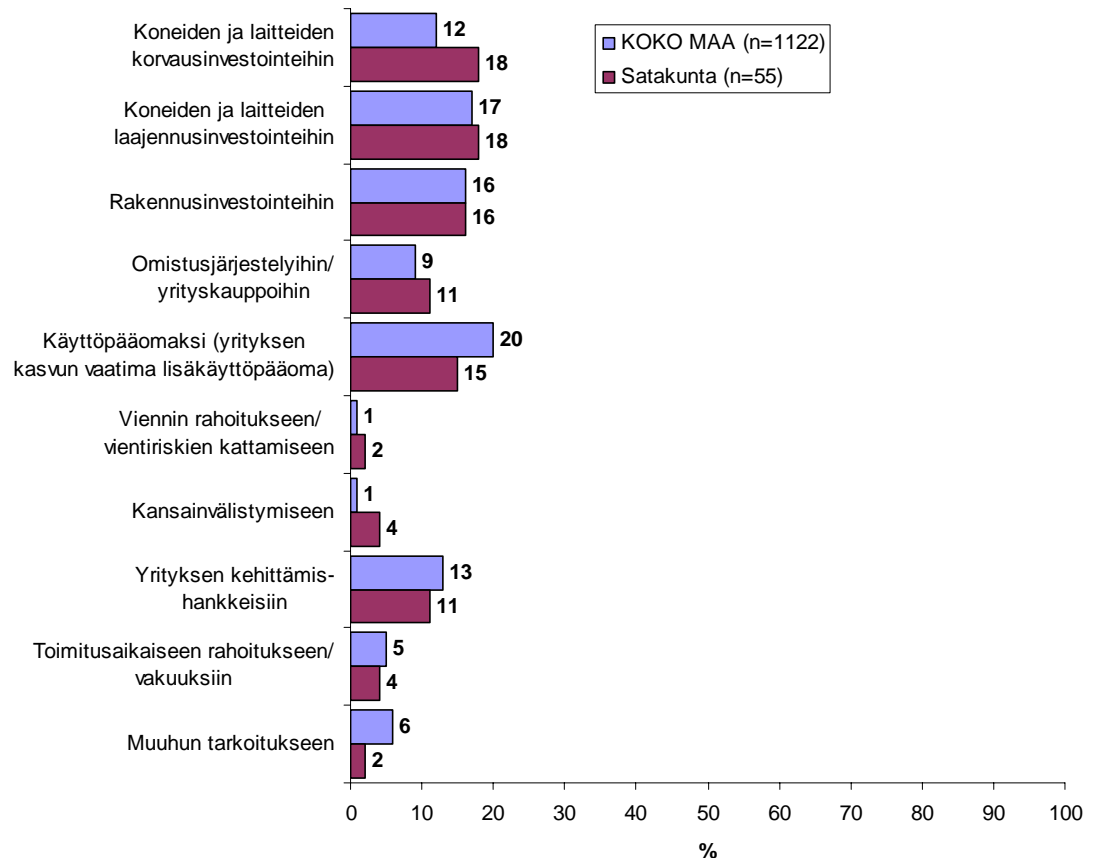


11 Pk-yritysten rahoitus

Satakunnan alueen yrityksistä 49 prosenttia oli ottanut ulkopuolista rahoitusta viimeisten 12 kuukauden aikana, kun taas koko maassa näin oli tehnyt 36 prosenttia.

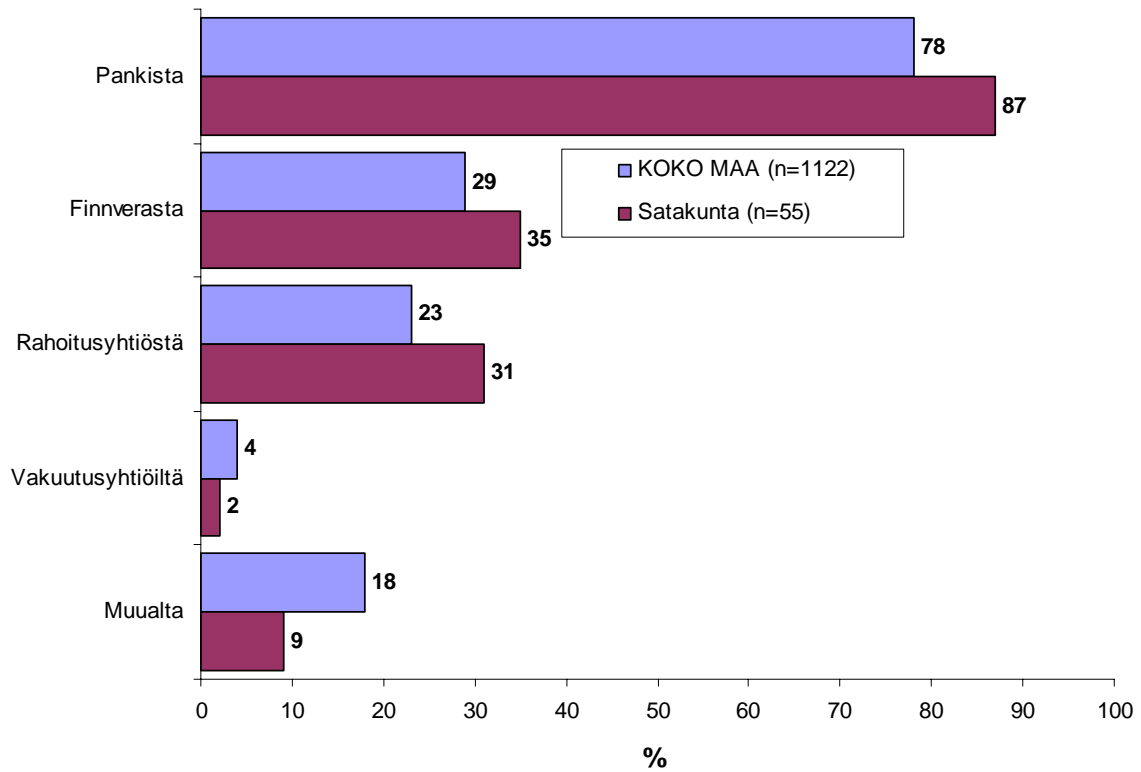
43 prosenttia Satakunnassa ja kolmasosa koko maassa toimivista pk-yrityksistä aikoo ottaa ulkopuolista rahoitusta seuraavan vuoden aikana. Tärkeimpänä käyttötarkoituksena Satakunnassa pidetään useimmiten rahoituksen hankkimista käyttöpääomaksi ja rakennusinvestointeihin sekä koneiden ja laitteiden korvaus-/laajennusinvestointeihin. Satakunnan pk-yritykset aikovat hankkia ulkoista rahoitusta useimmiten pankista (87 %) tai Finnverasta (35 %). Rahoitusyhtiöiltä rahoitusta aikoo hakea 31 prosenttia rahoitusta hakevista alueen yrityksistä.

11. TÄRKEIN KÄYTTÖKOHDDE ULKOPUOLISELLE RAHOITUKSELLE - Yritykset, jotka aikovat ottaa ulkopuolista rahoitusta- n=yritys aikoo ottaa ulkopuolista rahoitusta



12. MISTÄ AIKOO HAKEA RAHOITUSTA

-Yritykset, jotka aikovat ottaa ulkopuolista rahoitusta
n=yritys aikoo ottaa ulkopuolista rahoitusta

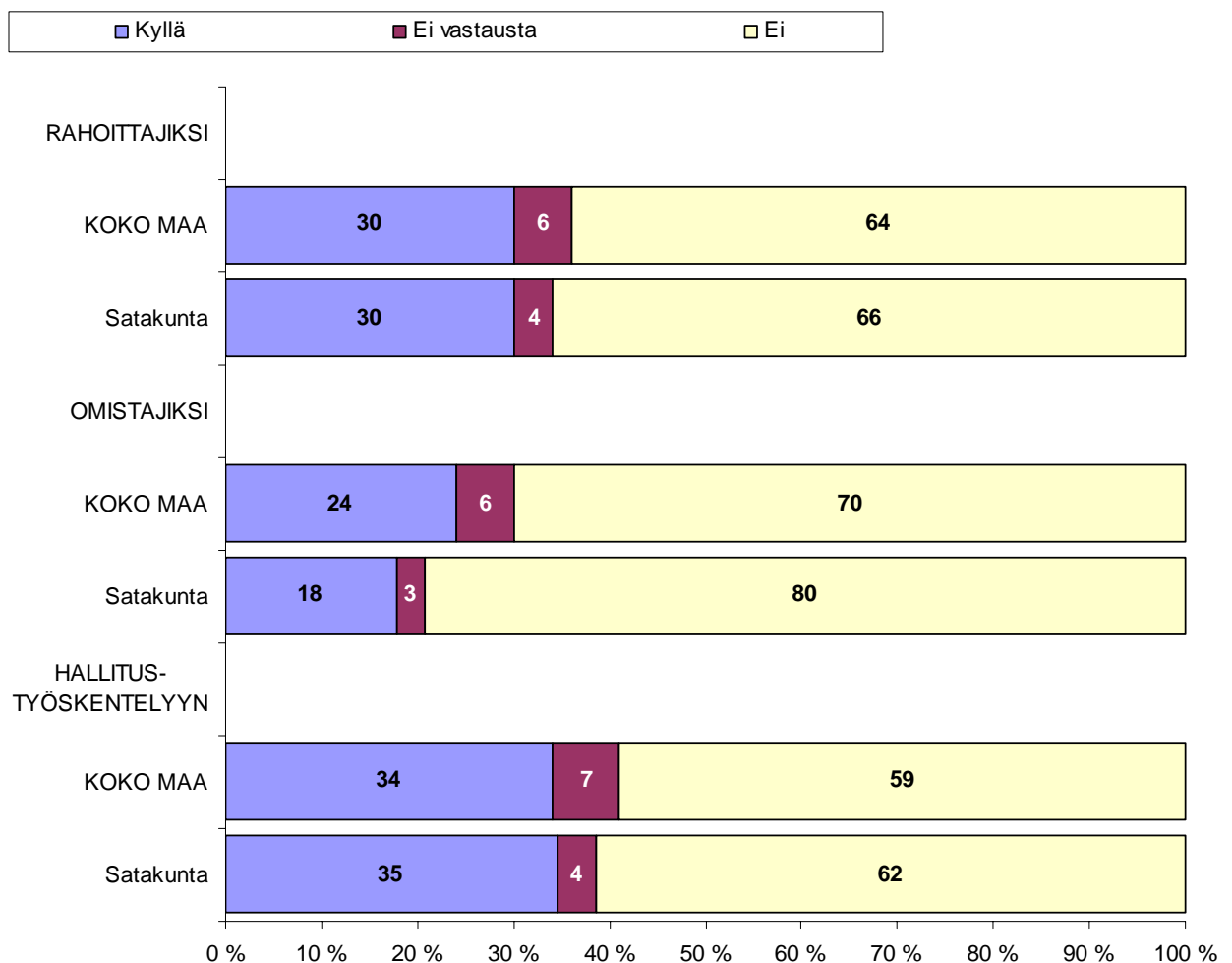


30 prosenttia Satakunnan ja koko maan osakeyhtiömuotoisista pk-yrityksistä olisi halukas ottamaan yksityisiä henkilöpääomasijoittajia mukaan yritysten toimintaan rahoittajiksi, Satakunnassa vajaa viidennes omistajiksi ja noin kolmannes hallitustyöskentelyyn.

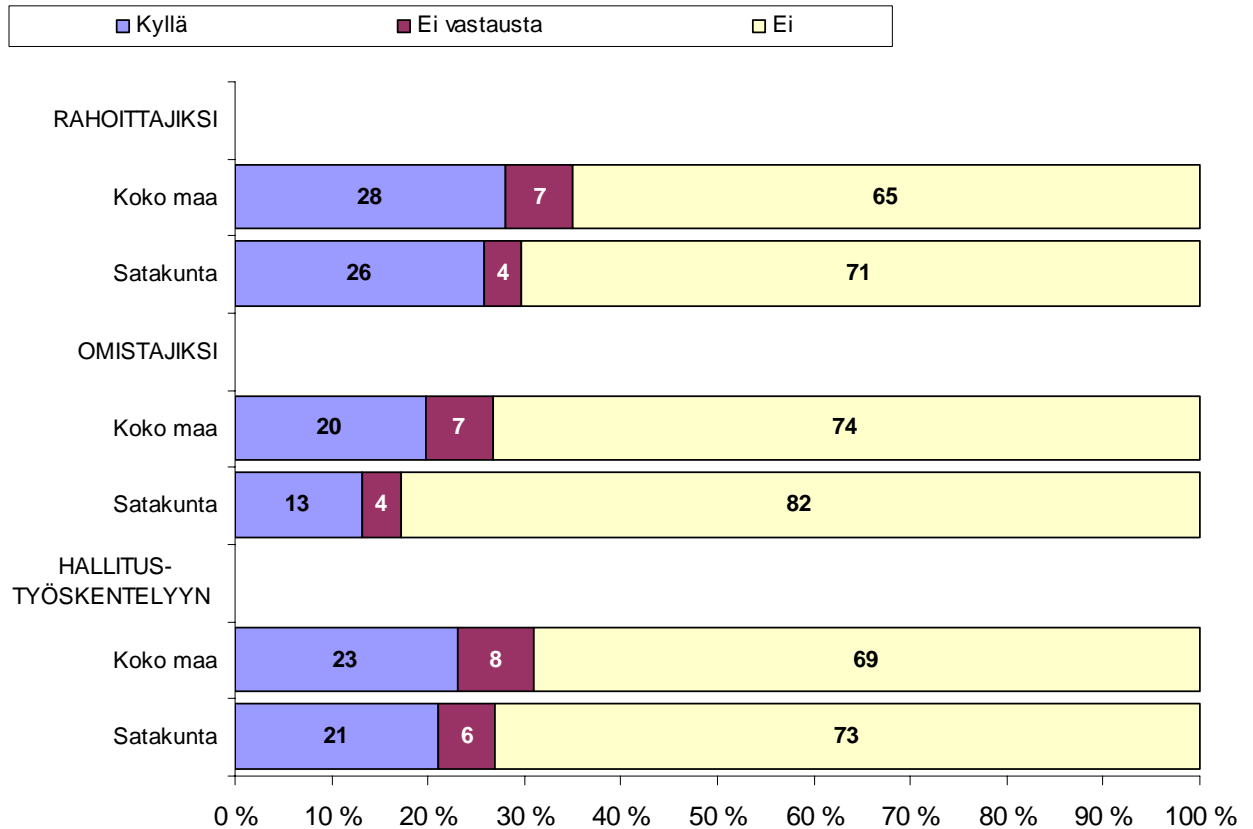
Yksityisiä pääomasijoittajia osakeyhtiömuotoisista pk-yrityksistä ottaisi puolestaan mukaan yrityksen toimintaan hieman yli neljäsosa alueen ja koko maan pk-yrityksistä, omistajiksi koko maassa joka viides ja Satakunnassa 13 prosenttia. Hieman vajaa neljännnes koko maasta ja Satakunnan viidesosa osakeyhtiömuotoisista pk-yrityksistä ottaisi hallitustyöskentelyyn.

13.1. OLISIKO HALUKAS OTTAMAAN YKSITYISIÄ HENKILÖPÄÄOMASIJOITTAJIA MUKAAN YRITYKSEN TOIMINTAAN

Osakeyhtiöt, KOKO MAA n=3286, Satakunta n=113



**13.2. OLISIKO HALUKAS OTTAMAAN YKSITYISIÄ PÄÄOMASIOITUSYHTIÖITÄ
MUKAAN YRITYKSEN TOIMINTAAN**
Osakeyhtiöt, KOKO MAA n=3286, Satakunta n=113

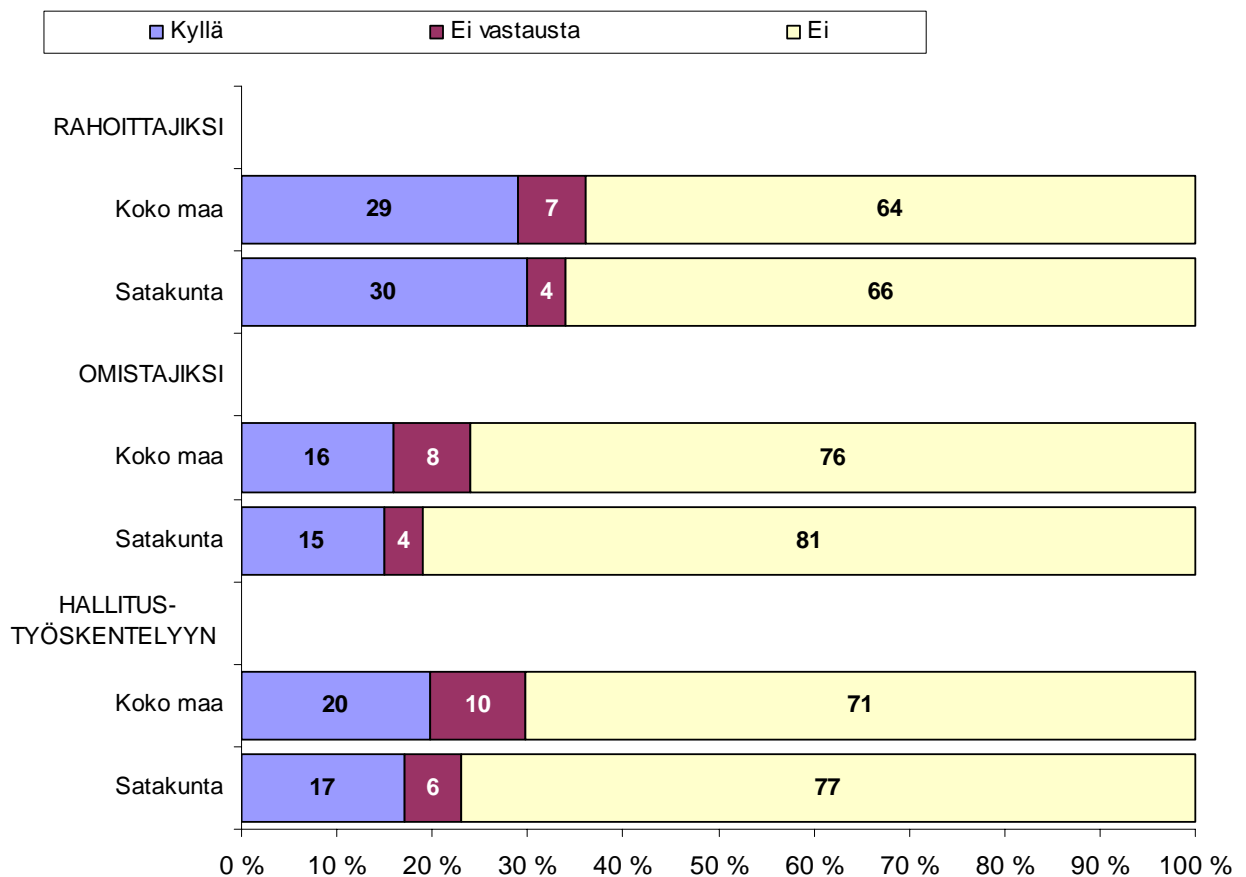


Alueellisia pääomasijoitusrahastoja ottaisi toimintaan mukaan rahoittajaksi alueella ja koko maassa hieman vajaa kolmannes, omistajaksi Satakunnassa joka kuudes ja hallitustyöskentelyyn koko maan pk-yrityksistä viidennes ja alueen pk-yrityksistä vajaa viidennes.

Satakunnassa ja myös koko maassa kolme kymmenestä pk-yrityksestä olisi valmis ottamaan julkisia pääomasijoittajia yrityksenä rahoittajiksi, alueella joka seitsemäs omistajaksi ja hallitustyöskentelyyn alueen pk-yrityksistä ja koko maasta viidennes.

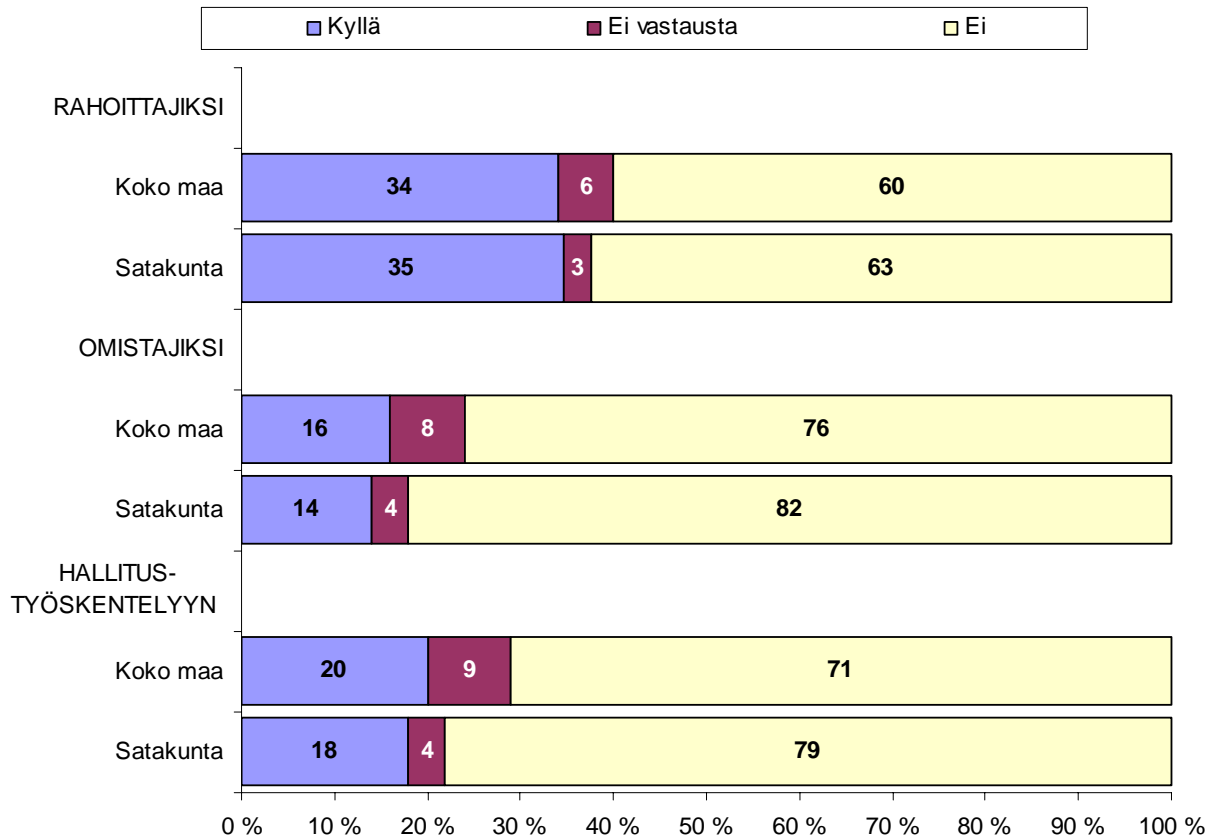
13.3. OLISIKO HALUKAS OTTAMAAN ALUEELLISIA PÄÄOMASIJOITUSRAHASTOJA MUKAAN YRITYKSEN TOIMINTAAN

Osakeyhtiöt, KOKO MAA n=3286, Satakunta n=113



13.4. OLISIKO HALUKAS OTTAMAAN JULKISIA PÄÄOMASIOITTAJIA MUKAAN YRITYKSEN TOIMINTAAN

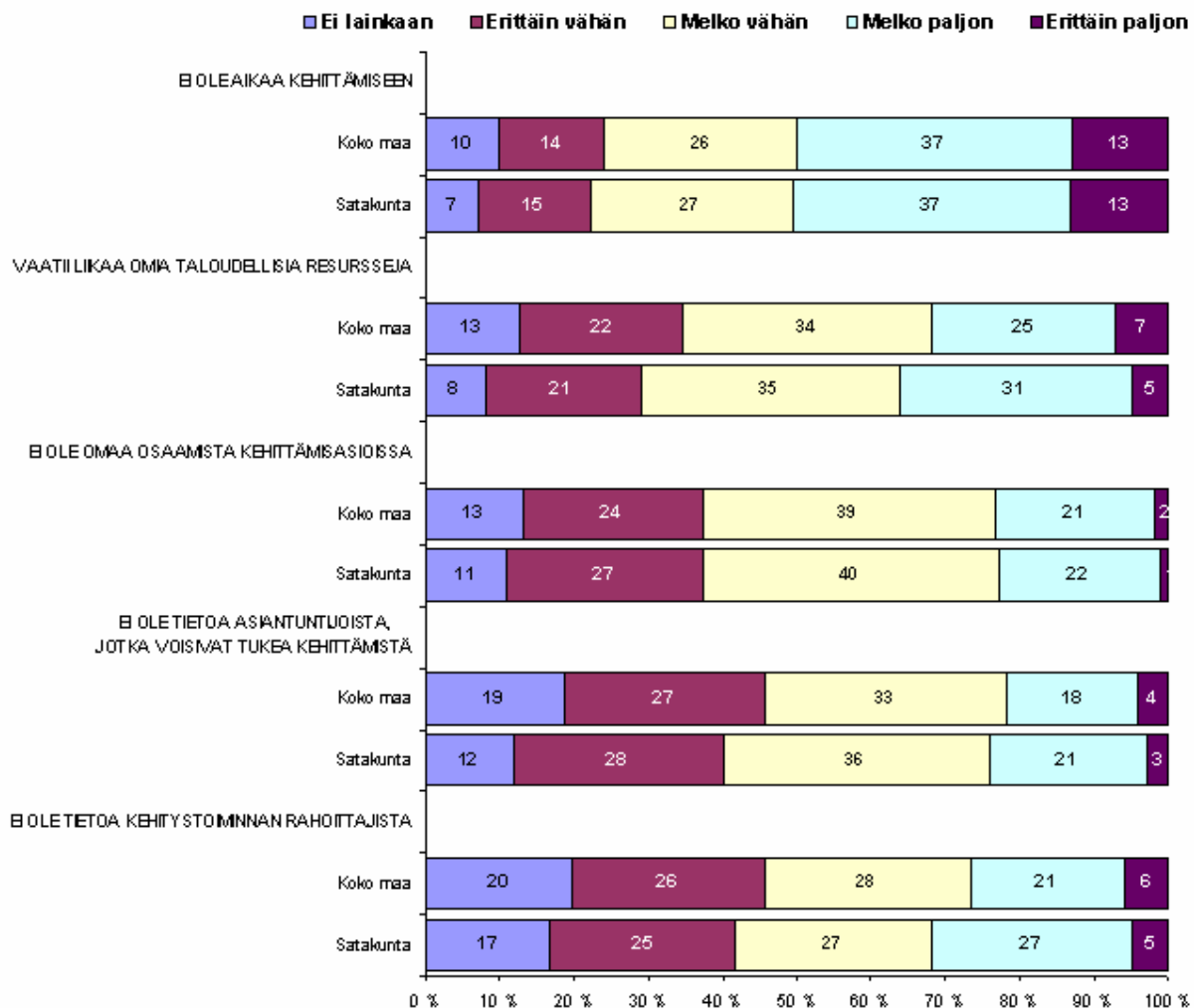
Osakeyhtiöt, KOKO MAA n=3286, Satakunta n=113

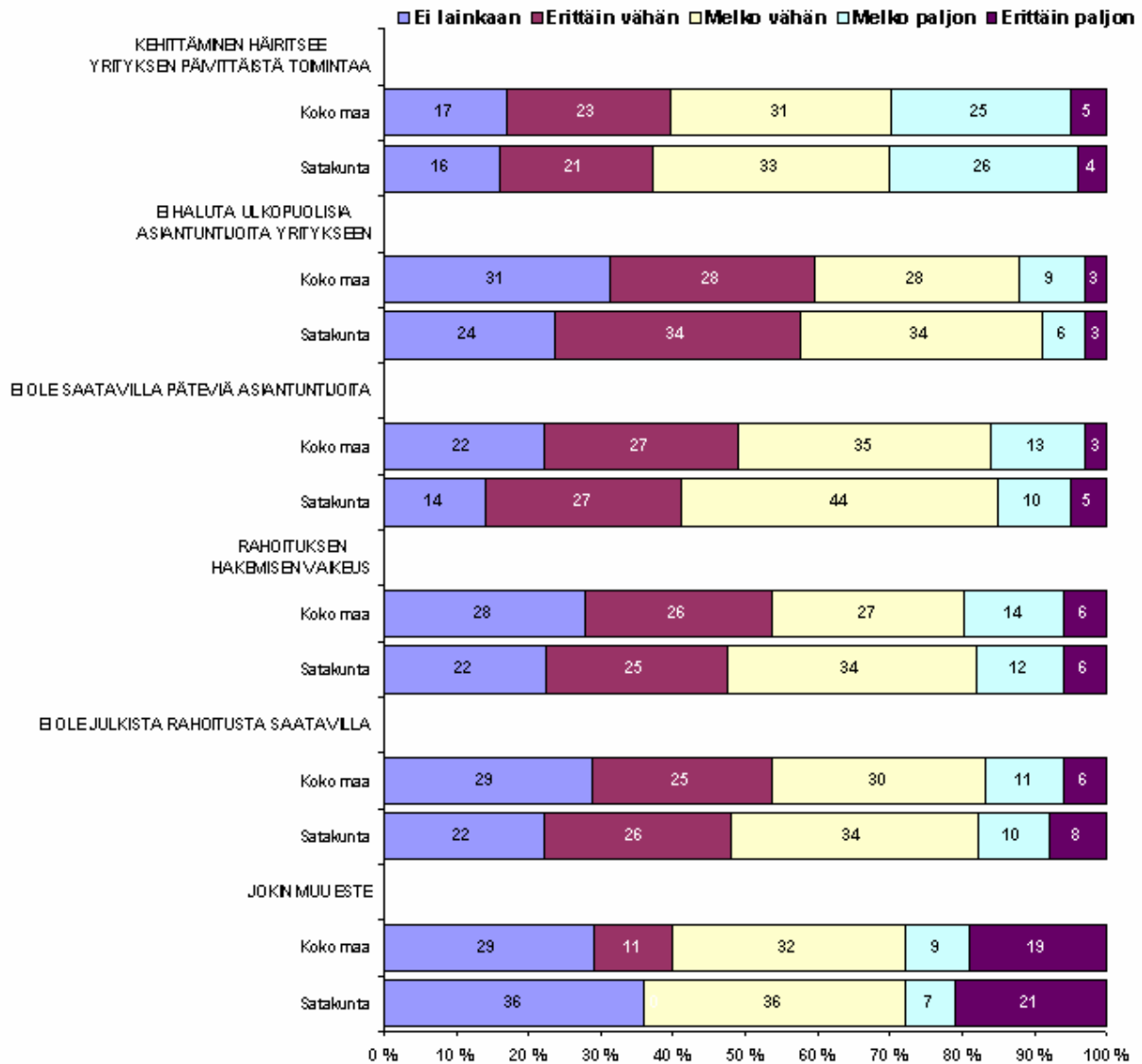


12 Pk-yritysten työelämän kehittämisen esteet

Koko maan ja Satakunnan pk-yritysten kehittämistä 13 prosentilla estää erittäin paljon se, että kehittämiselle ei ole aikaa. Satakunnassa sijaitsevia yrityksiä estää keskimäärin muuta maata enemmän erittäin paljon se, ettei ole saatavilla päteviä asiantuntijoita eikä julkista rahoitusta. Neljäsosaa alueella sijaitsevista yrityksistä ei estä lainkaan ulkopuolisten asiantuntijoiden tulo yritykseen. Koko maassa se ei estä lainkaan kolmasosaa pk-yrityksistä.

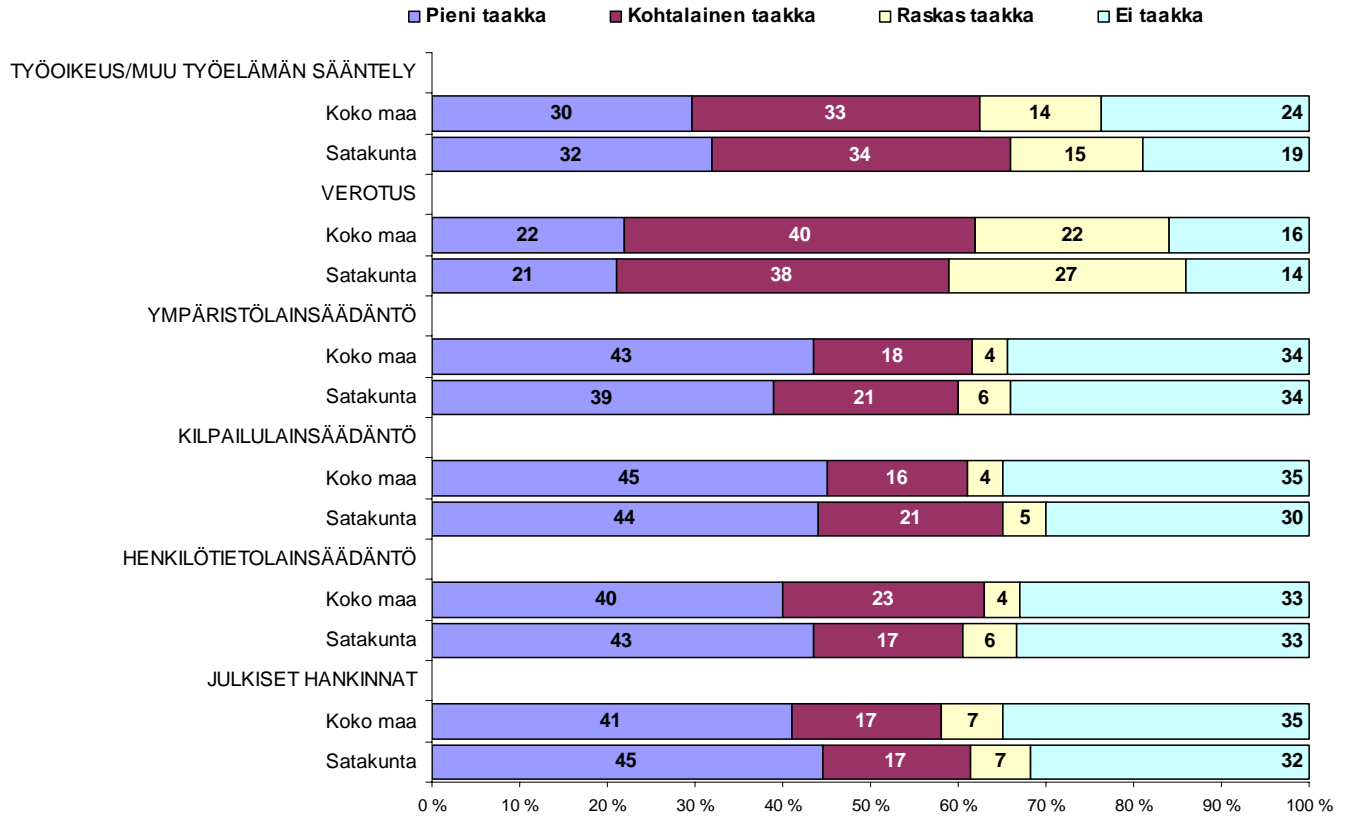
14. PK-YRITYSTEN TYÖELÄMÄN KEHITTÄMISEN ESTEET



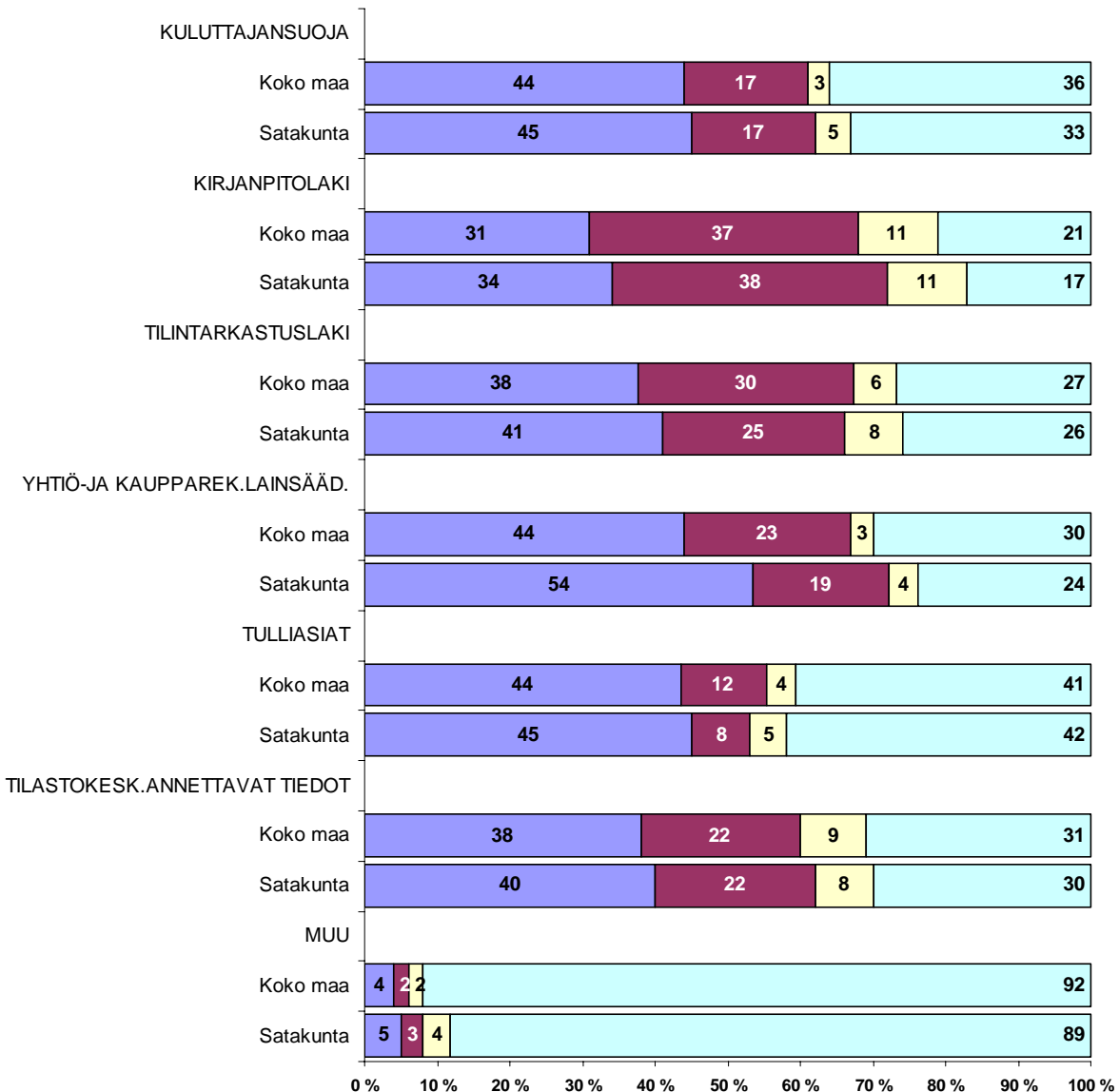


13 Hallinnollinen taakka

15.1.Lainsäädännöstä aiheutuva hallinnollinen taakka

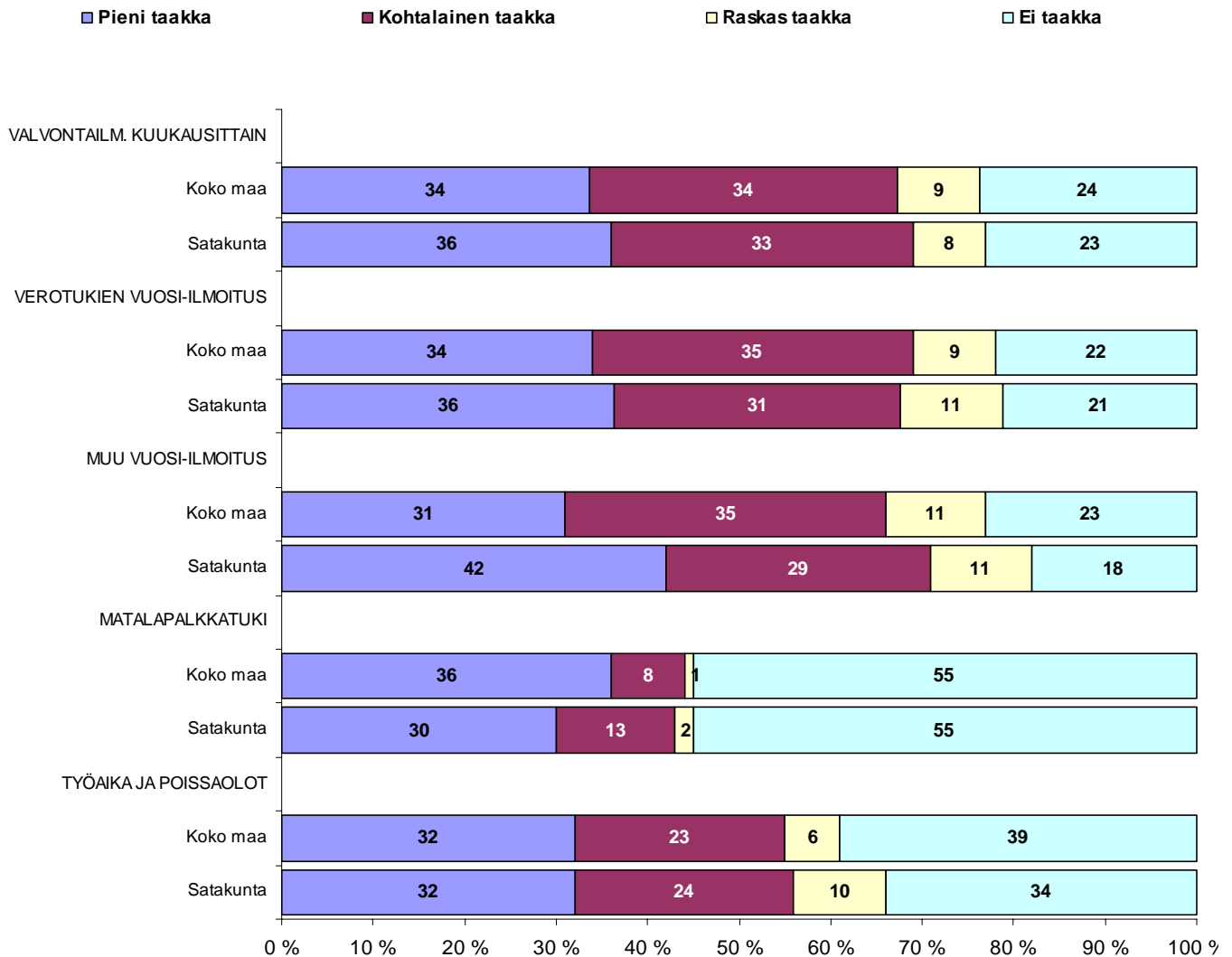


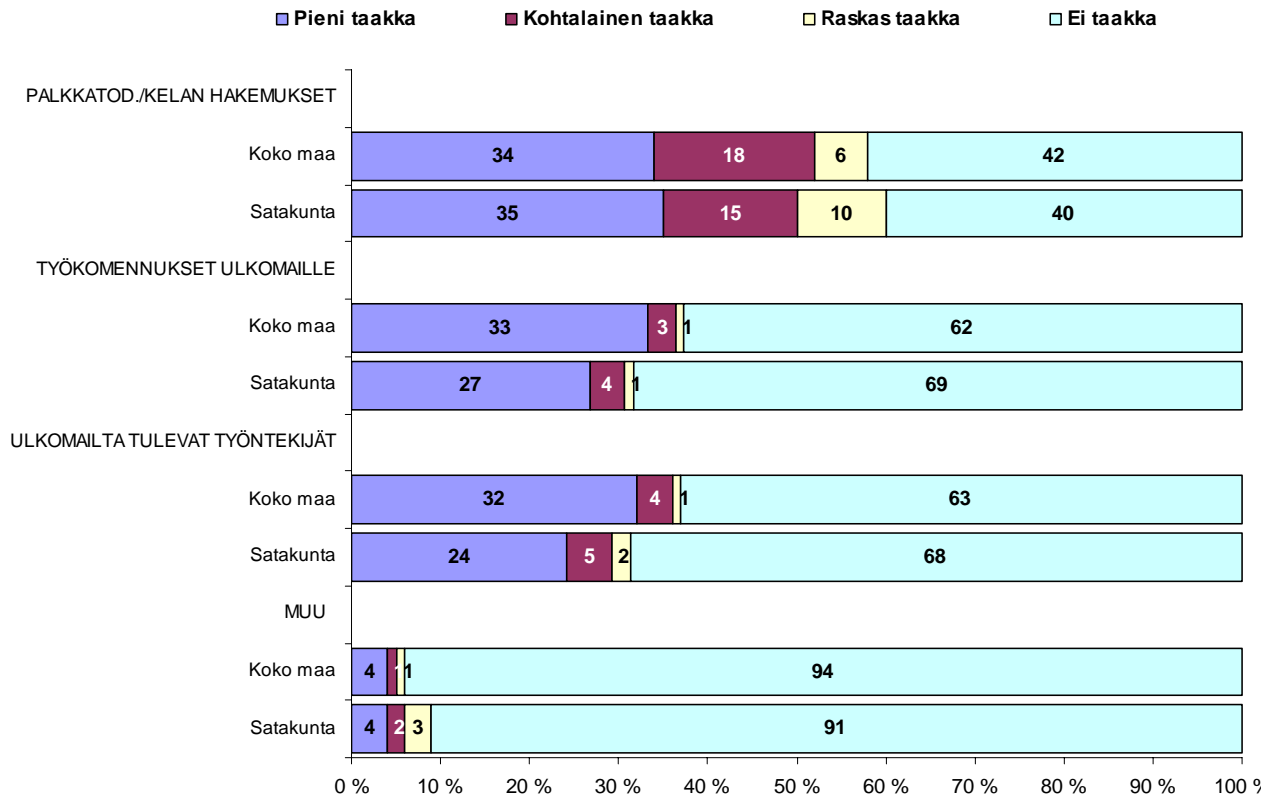
Koko maassa lainsäädännöllisen taakan osalta yli viidesosa vastaajista pitää verotusta raskaana taakkana. Satakunnassa verotus on useammin raska taakka kuin koko maassa keskimäärin. Työoikeuden/muun työelämän säätelyn kokee raskaaksi taakaksi koko maan pk-yrityksistä 14 prosenttia ja Satakunnassa sijaitsevista yrityksistä 15 prosenttia. Mm. kuluttajansuojaa, ympäristölainsäädäntöä, henkilötietolainsäädäntöä sekä tilintarkastuslakia pidetään Satakunnan pk-yritysten keskuudessa raskaampana taakkana kuin koko maan yritysten osalta keskimäärin. Koko Suomen osalta tulliasiat nähdään melko harvoin taakkana, hieman harvemmin ne koetaan taakaksi Satakunnassa.



Koko maassa sekä alueella työnantajana toimimisesta aiheutuvan taakan osalta hieman noin kymmenesosa pk-yrityksistä pitää verotuksen ja muiden vuosi-ilmoituksia raskaana taakkana. Koko Suomen pk-yrityksistä 62 prosenttia ei pidä taakkana työkomennuksia ulkomaille ja alueen yrityksistä 69 prosenttia. Työaikaa ja poissaoloja sekä erilaisia palkkatodistuksia ja hakemuksia sekä verotuksen vuosi-ilmoitusta pidetään alueella keskimäärin raskaampana taakkana kuin koko Suomessa.

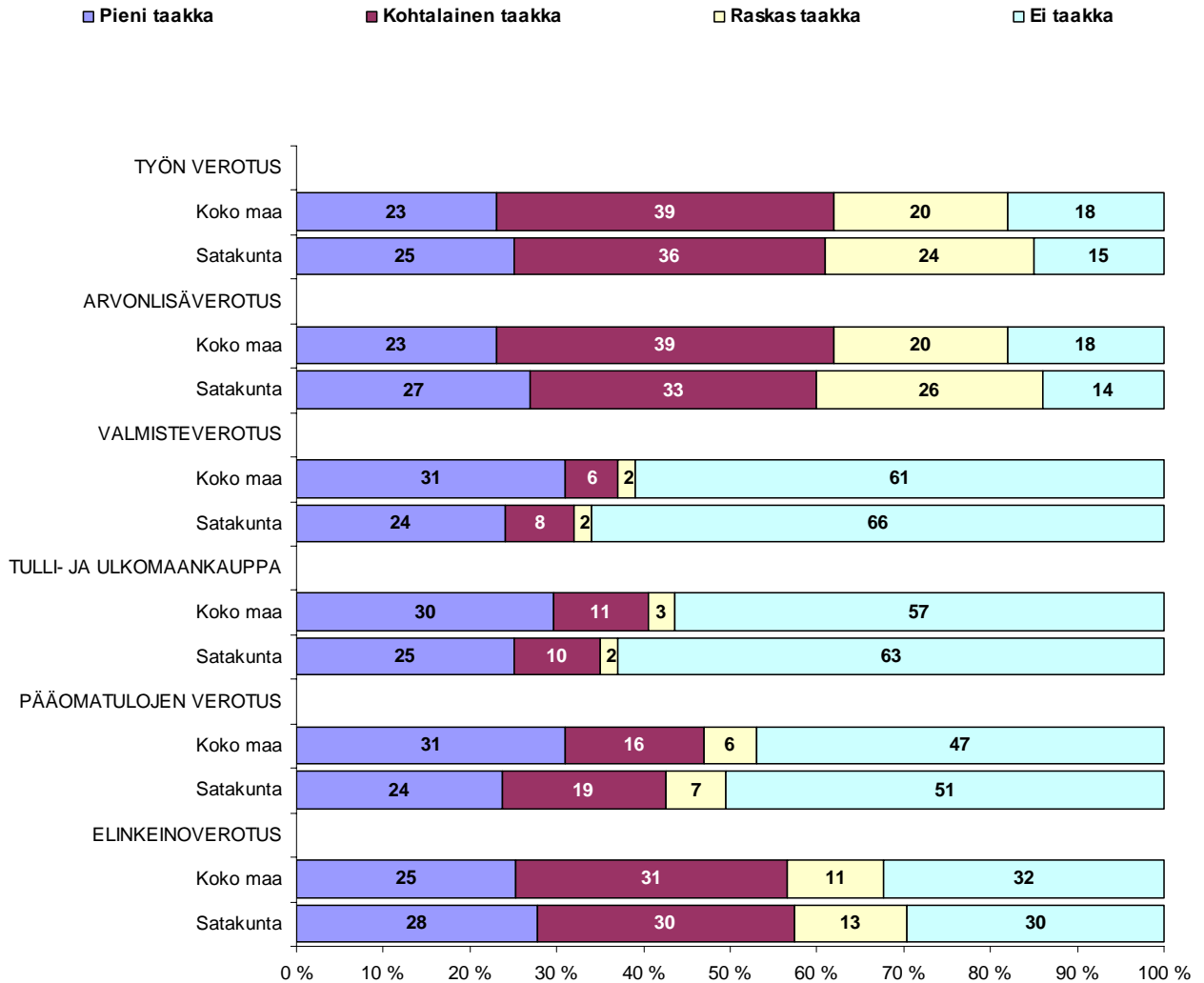
15.2. Työnantajana toimimisesta aiheutuva hallinnollinen taakka





Viidesosa koko maan pk-yrityksistä pitää työn verotusta sekä arvonlisäverotusta raskaana taakkana. Satakunnassa sijaitsevista yrityksistä raskaana taakkana työn verotusta pitää vajaa neljäsosa ja arvonlisäverotusta yli neljäsosa vastaajista. 61 prosenttia koko maan pk-yrityksistä ei pidä valmisteverotusta lainkaan taakkana, alueella 66 prosenttia. Elinkeinoverotus, työn verotus, arvonlisäverotus ja pääomatulojen verotus koetaan hieman useammin Satakunnassa raskaaksi taakaksi kuin koko maassa keskimäärin.

15.3 Verotuksesta aiheutuva hallinnollinen taakka





Pääkonttorit

- **Helsinki**
Eteläesplanadi 8 • PL 1010, 00101 Helsinki
Faksi 020 460 7220
- **Kuopio**
Haapaniemenkatu 40 • PL 1127, 70111 Kuopio
Faksi 020 460 3240
- Finnvera Oyj • valtakunnallinen vaihde 0204 6011
Internet: www.finnvera.fi

Aluekonttorit

- **Helsinki (Pääkaupunkiseutu)**
Eteläesplanadi 8 • PL 249, 00101 Helsinki
Faksi 020 460 3401
 - **Uusimaa**
Eteläesplanadi 8 • PL 1010, 00101 Helsinki
Faksi 020 460 7110
 - **Joensuu**
Torikatu 9 A, 80100 Joensuu
Faksi 020 460 2163
 - **Jyväskylä**
Sepänkatu 4, 40100 Jyväskylä
Faksi 020 460 2299
 - **Kajaani**
Kauppakatu 1, 87100 Kajaani
Faksi 020 460 3899
 - **Kuopio**
Haapaniemenkatu 40 • PL 1127, 70111 Kuopio
Faksi 020 460 3330
 - **Lahti**
Laiturikatu 2, 5. kerros, 15140 Lahti
Faksi 020 460 2249
 - **Lappeenranta**
Snellmaninkatu 10, 53100 Lappeenranta
Faksi 020 460 2149
 - **Mikkeli**
Linnankatu 5, 50100 Mikkeli
Faksi 020 460 3690
 - **Oulu**
Asemakatu 37, 90100 Oulu
Faksi 020 460 3944
 - **Pori**
Valtakatu 6, 28100 Pori
Faksi 020 460 2349
 - **Rovaniemi**
Maakuntakatu 10 • PL 8151, 96101 Rovaniemi
Faksi 020 460 2099
 - **Seinäjoki**
Kauppatori 1 – 3, 60100 Seinäjoki
Faksi 020 460 2399
 - **Tampere**
Hämeenkatu 9 • PL 559, 33101 Tampere
Faksi 020 460 3711
 - **Turku**
Eerikinkatu 2, 20100 Turku
Faksi 020 460 3649
 - **Vaasa**
Pitkäkatu 55, 65100 Vaasa
Faksi 020 460 3849
- Pietarin-edustusto**
- **Finnveran Pietarin-edustusto**
c/o Finpro
29, Bolshaya
Konyushenna ya
Saint-Petersburg
191186, Russia
Puhelin +7 812 315 8991
Faksi +7 812 325 4482

- Mannerheimintie 76 A
PL 999, 00101 Helsinki
Puhelin (09) 229 221, faksi (09) 2292 2980
www.yrittajat.fi
- **Etelä-Karjalan Yrittäjät ry**
Kauppakatu 40 D, 53100 Lappeenranta
p. 0104 701 100, f. 0104 701 102
www.yrittajat.fi/etelakarjala
- **Etelä-Pohjanmaan Yrittäjät ry**
Alvar Aallon katu 3, 60100 Seinäjoki
p. (06) 420 5000, f. (06) 420 5001
www.yrittajat.fi/etelapohjanmaa
- **Etelä-Savon Yrittäjät ry**
Patteristonkatu 2 C, 50100 Mikkeli
p. (015) 151 684, f. (015) 760 0950
www.yrittajat.fi/etelasavo
- **Helsingin Yrittäjät**
Kellosilta 2 D, 2. krs. 00520 Helsinki
p. (09) 612 6230, f. (09) 622 3385
www.yrittajat.fi/helsinki
- **Hämeen Yrittäjät ry**
Sibeliuksenkatu 11 A, 13100 Hämeenlinna
p. (03) 682 1153, f. (03) 682 1561
www.yrittajat.fi/hame
- **Kainuun Yrittäjät ry**
Kauppakatu 26 A, 87100 Kajaani
p. (08) 613 0931, f. (08) 613 0934
www.yrittajat.fi/kainuu
- **Keski-Pohjanmaan Yrittäjät ry**
Ristirannankatu 1, 67100 Kokkola
p. (06) 831 5292, f. (06) 822 3760
www.yrittajat.fi/keskipohjanmaa
- **Keski-Suomen Yrittäjät ry**
Sepänkatu 4, 40100 Jyväskylä
p. 010 425 9203, f. 010 425 9210
www.yrittajat.fi/keskisuomi
- **Kymen Yrittäjät ry**
Käsityöläiskatu 4, 45100 Kouvola
p. (05) 535 4313, f. (05) 535 4315
www.yrittajat.fi/kymi
- **Lapin Yrittäjät ry**
Maakuntakatu 16, 96200 Rovaniemi
p. (016) 420 0600, f. (016) 420 0630
www.yrittajat.fi/lappi
- **Länsipohjan Yrittäjät ry**
Valtakatu 5, 94100 Kemi
p. (016) 221 701, f. (016) 221 713
www.yrittajat.fi/lansipohja
- **Pirkanmaan Yrittäjät ry**
Kehräsaari B-rappu • PL 7, 33201 Tampere
p. (03) 251 6500, f. (03) 251 6516
www.yrittajat.fi/pirkanmaa
- **Pohjois-Karjalan Yrittäjät ry**
Kauppakatu 17 B, 80100 Joensuu
p. 010 470 7600, f. (013) 127 678
www.yrittajat.fi/pohjoiskarjala
- **Pohjois-Pohjanmaan Yrittäjät ry**
Uusikatu 64 A 2. krs., 90100 Oulu
p. (08) 311 4677, f. (08) 371 227
www.yrittajat.fi/pohjoispohjanmaa
- **Päijät-Hämeen Yrittäjät ry**
Rautatienkatu 20 B 4, 15110 Lahti
p. (03) 782 9866, f. (03) 782 1718
www.yrittajat.fi/paijathame
- **Pääkaupunkiseudun Yrittäjät ry**
Tekniikantie 12, 02150 Espoo
p. 010 422 1400
www.espoonyrittajat.fi
www.yrittajat.fi/vantaa
www.kauniaistenyrittajat.fi
- **Rannikko-Pohjanmaan Yrittäjät ry – Kust-Österbottens Företagare rf**
Hietasaarenkatu 6, 65100 Vaasa
p. (06) 356 0800, f. (06) 356 0815
www.yrittajat.fi/rannikkopohjanmaa
- **Satakunnan Yrittäjät ry**
Isolinnankatu 24 • PL 45, 28101 Pori
p. (02) 634 9900, f. (02) 634 9901
www.yrittajat.fi/satakunta
- **Savon Yrittäjät ry**
Haapaniemenkatu 40, 70110 Kuopio
p. (017) 368 0500, f. (017) 368 0506
www.yrittajat.fi/savo
- **Uudenmaan Yrittäjät – Nylands Företagare ry**
Rantakatu 1, 2. krs, 04400 Järvenpää
p. (09) 274 5420, f. (09) 622 3381
www.yrittajat.fi/uusimaa
- **Varsinais-Suomen Yrittäjät ry**
Brahenskatu 20, 20100 Turku
p. (02) 275 7100, f. (02) 232 8272
www.yrittajat.fi/varsinaissuomi



Satakunnan Yrittäjät

Satakunnan Yrittäjät

Isolinnankatu 24, PL 45, 28101 Pori
Puhelin (02) 634 9900
Faksi (02) 634 9901
www.yrittajat.fi/satakunta



Suomen Yrittäjät

Suomen Yrittäjät

Mannerheimintie 76 A
PL 999, 00101 Helsinki
Puhelin (09) 229 221
Faksi (09) 2292 2980
toimisto@yrittajat.fi
www.yrittajat.fi



FINNVERA

Pori
Valtakatu 6, 28100 Pori
Faksi 020 460 2349

Finnvera Oyj

Valtakunnallinen vaihde: 0204 6011
www.finnvera.fi

Helsinki

Eteläesplanadi 8
PL 1010, 00101 Helsinki
Faksi 020 460 7220

Kuopio

Haapaniemenkatu 40
PL 1127, 70111 Kuopio
Faksi 020 460 3240