

▶ Satakunta
Syksy 2007

 *Satakunnan Yrittäjät*

 FINNVERA

PK-YRITYYSBAROMETRI

Esipuhe

Suomen Yrittäjät ja Finnvera Oyj tekevät yhteistyössä pientä ja keskisuurta yritystoimintaa ja tämän kehitystä kuvaavaa Pk-yritysbarometria kaksi kertaa vuodessa valtakunnallisena raporttina ja alueellisina raportteina. Valtakunnallisessa raportissa tuloksia käsitellään teollisuuteen, rakentamiseen, kauppaan ja palveluihin jaoteltuna.

Syksyn 2007 Pk-yritysbarometri perustuu noin 3800 pk-yrityksen vastauksiin ja heijastaa siten kattavasti pk-yritysten käsityksiä yritysten kehitysnäkymistä ja toimintaan vaikuttavista tekijöistä. Barometrin ennustekyky on ollut hyvä.

Tässä syksyn 2007 alueellisessa raportissa tarkastellaan pk-yritysten suhdanneodotuksia lähimmän vuoden aikana ja elinkeinoilmastoa. Lisäksi tarkastellaan yritysten rahoitusta, kasvuhakuisuutta sekä yritysten kehittämistarpeita ja -esteitä. Erityiskysymykset koskevat pk-yritysten sähköistä asiointia, markkinointia ja myyntiä.

Helsingissä 10.10.2007

Jussi Järventaus
toimitusjohtaja
Suomen Yrittäjät ry

Pauli Heikkilä
toimitusjohtaja
Finnvera Oyj

SISÄLTÖ

| | |
|---|----|
| TIIVISTELMÄ | 3 |
| JOHDANTO..... | 4 |
| AINEISTO..... | 5 |
| 1 Satakunnan ja koko maan yritykset..... | 7 |
| 2 Yritykset ja työllisyys..... | 8 |
| 3 Pk-yritysten suhdannenäkymät | 9 |
| 3.1 Yleiset suhdannenäkymät | 9 |
| 3.2 Suhdannenäkymät osatekijöittäin | 10 |
| 4 Pk-yritysten kehittämistarpeet | 11 |
| 5 Pk-yritysten kehittämisen pahimmat esteet | 12 |
| 6 Pk-yritysten työllistämisen esteet | 15 |
| 7 Elinkeinoilmasto | 16 |
| 8 Pk-yritysten kasvuhakuisuus | 18 |
| 9 Sukupolven- tai omistajanvaihdokset | 19 |
| 10 Yrittäjyysilmapiiri..... | 20 |
| 11 Pk-yritysten rahoitus | 21 |
| 12 Pk-yritysten sähköinen asiointi | 27 |
| 13 Pk-yritysten myynti ja markkinointi | 28 |

Finnveran yhteystiedot

Suomen Yrittäjien yhteystiedot

TIIVISTELMÄ

Pk-yritykset odottavat edelleen suhdanteiden paranevan lähimmän vuoden aikana Satakunnassa ja koko maassa oman yrityksen kannalta. Satakunnassa toimivista pk-yrityksistä 40 prosenttia ennakoi suhdannenäkymien lähimmän vuoden aikana paranevan ja kahdeksan prosenttia yrityksistä ennakoi suhdanteiden heikkenevän. Alueen pk-yritysten yleiset suhdannenäkymät ovat hieman paremmat kuin koko maan pk-yrityksillä keskimäärin. Edelliseen kyselyyn verrattuna ovat Satakunnassa toimivien pk-yritysten yleiset suhdannenäkymät lähimmän vuoden aikana samalla tasolla ja koko maassa jonkin verran huonommat.

Koko maan ja Satakunnan pk-yritysten suhdannenäkymät ovat seuraavan vuoden kuluttua kaikkien osatekijöiden suhteen positiivisia. Satakunnassa toimivien pk-yritysten suhdannenäkymät ovat keskimääräistä heikommat liikevaihdon, tuotantokustannusten, vakavaraisuuden ja tuotekehityspanostusten kohdalla. Viennin ja tuonnin arvojen nousua ennakoi sama määrä vastaajia kuin koko maassa keskimäärin. Satakunnassa toimivat pk-yritykset odottavat edelleen työllisyyden paranevan seuraavan vuoden aikana, mutta henkilökunnan määrän suhdannenäkymiä kuvaava saldoluku on alueella pienempi kuin koko maassa keskimäärin. Näkymät henkilökunnan määrän osalta ovat Satakunnassa alhaisemmalla tasolla kuin keväällä 2007.

Alueen pk-yritysten kehittämisen pahimpia esteitä ovat resurssitekijät sekä kilpailutilanteeseen liittyvät tekijät. Resurssitekijöistä erityisesti ammattitaitoisen työvoiman saatavuus koetaan alueen pk-yritysten keskuudessa yrityksen kehittämisen esteeksi. Koko maan pk-yritysten tuloksiin verrattuna resurssitekijät koetaan alueella harvemmin kehittämisen esteiksi kuin koko maassa keskimäärin. Rahoitukseen liittyvät tekijät ovat kehittämisen pahimpana esteenä seitsemällä prosentilla Satakunnan pk-yrityksistä. Näistä yrityksistä vakuuksien puute on pahimpana esteenä 67 prosentilla, rahoituksen hinta 20 prosentilla ja rahoituksen saatavuus 5 prosentilla.

Satakunnan pk-yrityksillä työllistämisen suurimmat esteet ovat kysynnän riittämättömyys/epävakaisuus, työn sivukulut ja työvoiman saatavuus. Alueen pk-yrityksistä, joilla on tarve työllistää, noin joka viides pitää työvoiman saatavuutta työllistämisen esteenä. 29 prosentilla Satakunnan pk-yrityksistä ja 27 prosentilla koko maan pk-yrityksistä ei ole tarvetta työllistää.

Satakunnan pk-yrityksistä 33 prosenttia on ottanut ulkopuolista rahoitusta viimeisen vuoden aikana, ja koko maan yrityksistä 32 prosenttia. Ulkopuolista rahoitusta aikoo ottaa seuraavan vuoden aikana Satakunnassa toimivista pk-yrityksistä noin joka kolmas ja koko maassa joka neljäs. Useimmiten alueen yritykset aikovat hankkia rahoitusta koneiden ja laitteiden laajennus- ja korvausinvestointeihin sekä käyttöpääomaksi. Satakunnan pk-yritykset aikovat hankkia ulkoista rahoitusta useimmiten pankista (88 %) tai Finnverasta (31 %).

Koko maan ja Satakunnan pk-yrityksistä kahdella kolmesta on tällä hetkellä omat www-sivut. Koko maan pk-yrityksistä noin joka toinen ja alueen yrityksistä 38 prosenttia ilmoittaa sivuillaan olevan yksityiskohtaista tietoa tuotteista ja palveluista, minkä lisäksi vajaa kolmannes koko maan ja 24 prosenttia Satakunnan yrityksistä ilmoittaa sivuillaan olevan hintatietoja. Noin neljä kymmenestä koko maan ja Satakunnan pk-yrityksestä tarjoaa mahdollisuuden tehdä tilauksia sähköpostin välityksellä. Viidellä prosentilla sekä koko maan ja neljällä prosentilla Satakunnan pk-yrityksistä on verkkokauppa. 44 prosenttia koko maan yrityksistä ja 42 prosenttia Satakunnan yrityksistä sanoo tuotteidensa ja/tai palveluidensa olevan sellaisia, ettei niitä ole käytännössä mahdollista ostaa internetin välityksellä.

Yli 70 prosentissa Satakunnan ja koko maan pk-yrityksissä markkinointi ja myynti ovat pääsääntöisesti yrittäjän tai toimitusjohtajan vastuulla. Joka viidennellä pk-yrityksellä on omaa markkinointi- ja myyntihenkilöstöä. Myyntitoiminnan keskeisimpinä haasteina pidetään sekä koko maassa että Satakunnan alueella uusien asiakkaiden hankkimista sekä nykyisten asiakassuhteiden kehittämistä.

JOHDANTO

Tässä pk-yritysten suhdannenäkymiä käsittelevässä tutkimuksessa on selvitetty suomalaisten pk-yritysten (alle 250 henkeä työllistävien yritysten) mielikuvia yleisestä ja oman yrityksen taloudellisesta kehityksestä. Tutkimuksen on tehnyt Taloustutkimus Oy Suomen Yrittäjien ja Finnvera Oyj:n toimeksiannosta elo-, syys- ja lokakuussa 2007.

Tutkimuksen kohderyhmänä ovat suomalaiset pk-yritykset. Otantalähteenä on käytetty Tilastokeskuksen toimialaluokitusta TOL 2002 sekä Fonecta ProFinder yritysrekisteriä, josta otanta on tehty kiintiöidyllä satunnaisotannalla. Otoksessa on kiintiöity yritysten toimiala, kokoluokka ja sijainti. Otokoko on 3823 kohderyhmän vaatimukset täyttävää yritystä.

Tutkimusaineisto on kerätty internetkyselyinä 1.8.–31.8.2007. Osa vastaajista värvättiin osallistumaan kyselyyn puhelimitse. Tiedonkeruu on toteutettu Taloustutkimus Oy:n CAWI-ohjelmalla (Computer Aided Web Interview). Raportin luvussa "Aineisto" on esitetty taustatietojakaumat haastatelluista yrityksistä Satakunnan osalta.

Tutkimusprojektista ovat vastanneet Taloustutkimuksessa tutkimusjohtaja Ville Haikola, yhteyspäällikkö Jyrki Kärpänoja ja markkinatutkija Jarno Rautio, Suomen Yrittäjissä ekonomisti Harri Hietala ja Finnvera Oyj:ssä apulaisjohtaja Tuomo Holopainen.

1) Raportin alueelliset viittaukset tarkoittavat pääsääntöisesti sivulla 6 olevan kartan mukaista aluejakoa. Uudellamaalla ja Itä-Uudellamaalla maakuntajaosta on poikettu (Helsinki, Pääkaupunkiseutu ja Uusimaa).

2) Helsingin, Pääkaupunkiseudun ja Uudenmaan aikasarjoissa ja kuvioissa olevat luvut ovat vuoden 1999 syksyyn asti koko Uudenmaan alueen lukuja. Pohjanmaan raportissa luvut ovat vuoden 2006 syksyyn asti Etelä-Pohjanmaan ja Pohjanmaan rannikon yhteisiä lukuja.

3) Tutkimustuloksissa esiintyy muutamissa kohdissa käsite 'saldoluku'. Se kuvaa kyseisten kysymysten kohdalla positiivisista ja negatiivisista vastauksista laskettua prosenttilukujen erotusta.

Esimerkiksi: Pk-yritysten yleiset suhdannenäkymät seuraavan vuoden aikana

paranee 39 %, huononee 9 % ⇒ saldoluku = + 30 %

AINEISTO

Seuraavassa taulukossa on esitetty painottamattomat taustatietojakaumat haastatelluista yrityksistä. Tutkimustuloksissa aineisto on painotettu vastaamaan yritysten todellista toimiala- ja aluejakaumaa. Painotettua otoskokoä käytetään laskentaperusteena, koska tällöin otoksen perusteella lasketut tulokset voidaan yleistää koskemaan koko tutkimuskohteena olevaa pk-sektoria.

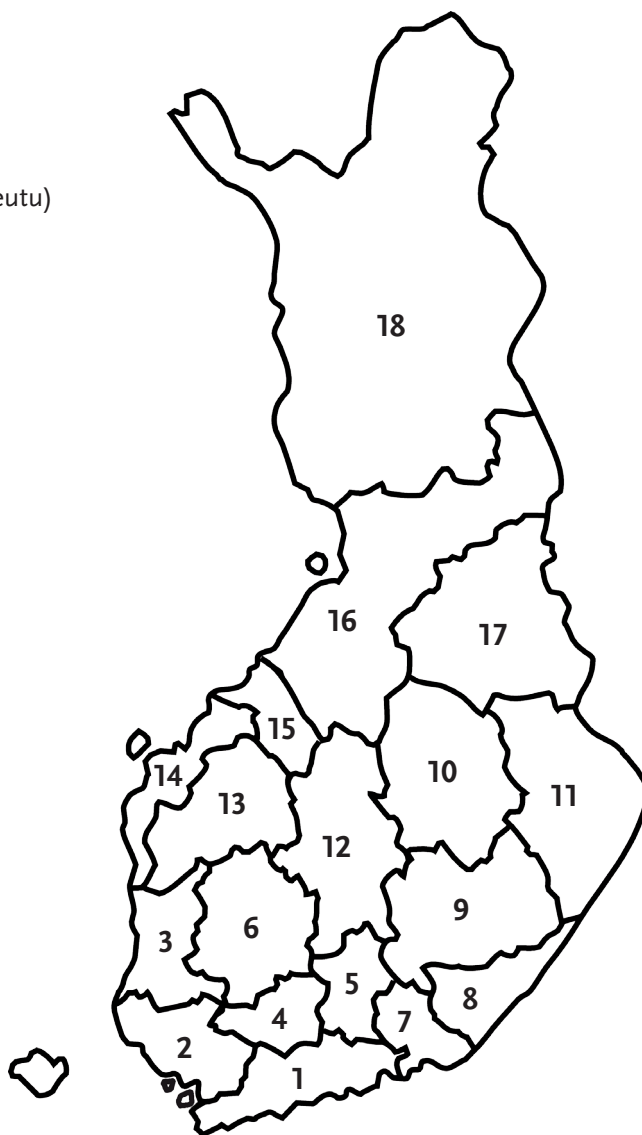
TAUSTATIETOJA ALUEELTA HAASTATELLUISTA YRITYKSISTÄ:

PK-YRITYSBAROMETRI 2/2007 - Aineiston rakenne -

| | | n= | % |
|--------------------------------|--|-----|------|
| ALUE | SATAKUNTA | 160 | 4 % |
| PÄÄTOIMIALA | Teollisuus (TOL: D) | 37 | 23 % |
| | Rakentaminen (TOL: F) | 18 | 11 % |
| | Kauppa (TOL: G) | 39 | 24 % |
| | Palvelut (TOL:H, I, K, O) | 66 | 41 % |
| HENKILÖKUNNAN MÄÄRÄ | Alle 5 henkilöä | 85 | 53 % |
| | 5 - 9 henkilöä | 29 | 18 % |
| | 10 - 19 henkilöä | 18 | 11 % |
| | 20 - 49 henkilöä | 16 | 10 % |
| | 50+ henkilöä | 12 | 8 % |
| LIIKEVAIHTO VUONNA 2006 | Alle 0,20 milj. euroa | 56 | 35 % |
| | 0,20 - 0,49 milj. euroa | 26 | 16 % |
| | 0,50 - 1,49 milj. euroa | 26 | 16 % |
| | 1,50+ milj. euroa | 51 | 32 % |
| | Ei vastausta | 1 | 1 % |
| YRITYKSEN KASVUHAKUISUUS | Voimakkaasti kasvuhakuinen | 10 | 6 % |
| | Kasvaa mahdollisuuksien mukaan | 66 | 41 % |
| | Pyrkii säilyttämään asemansa | 56 | 35 % |
| | Ei kasvutavoitetta | 26 | 16 % |
| | Toiminta loppuu seuraavan vuoden aikana | 2 | 1 % |
| YRITYKSELLÄ VIENTITOIMINTAA | Ei | 86 | 67 % |
| | Kyllä, vie itse suoraan | 40 | 15 % |
| | Kyllä, tuotteita viedä osana toisen yrityksen tuotekokonaisuutta | 34 | 21 % |
| YRITYKSEN PERUSTAMISVUOSI | - 1995 | 86 | 54 % |
| | 1996 - 2000 | 40 | 25 % |
| | 2001 - 2006 | 34 | 21 % |
| VASTAAJAN ASEMA | Yrittäjä | 131 | 82 % |
| | Palkattu toimitusjohtaja | 16 | 10 % |
| | Muut | 13 | 8% |

PK-YRITYSBAROMETRIN ALUEJAKO

1. Uusimaa, erilliset raportit:
 - Helsinki
 - Pääkaupunkiseutu (pl. Helsinki)
 - Uusimaa (pl. Helsinki ja Pääkaupunkiseutu)
2. Varsinais-Suomi
3. Satakunta
4. Kanta-Häme
5. Päijät-Häme
6. Pirkanmaa
7. Kymenlaakso
8. Etelä-Karjala
9. Etelä-Savo
10. Pohjois-Savo
11. Pohjois-Karjala
12. Keski-Suomi
13. Etelä-Pohjanmaa
14. Pohjanmaa
15. Keski-Pohjanmaa
16. Pohjois-Pohjanmaa
17. Kainuu
18. Lappi

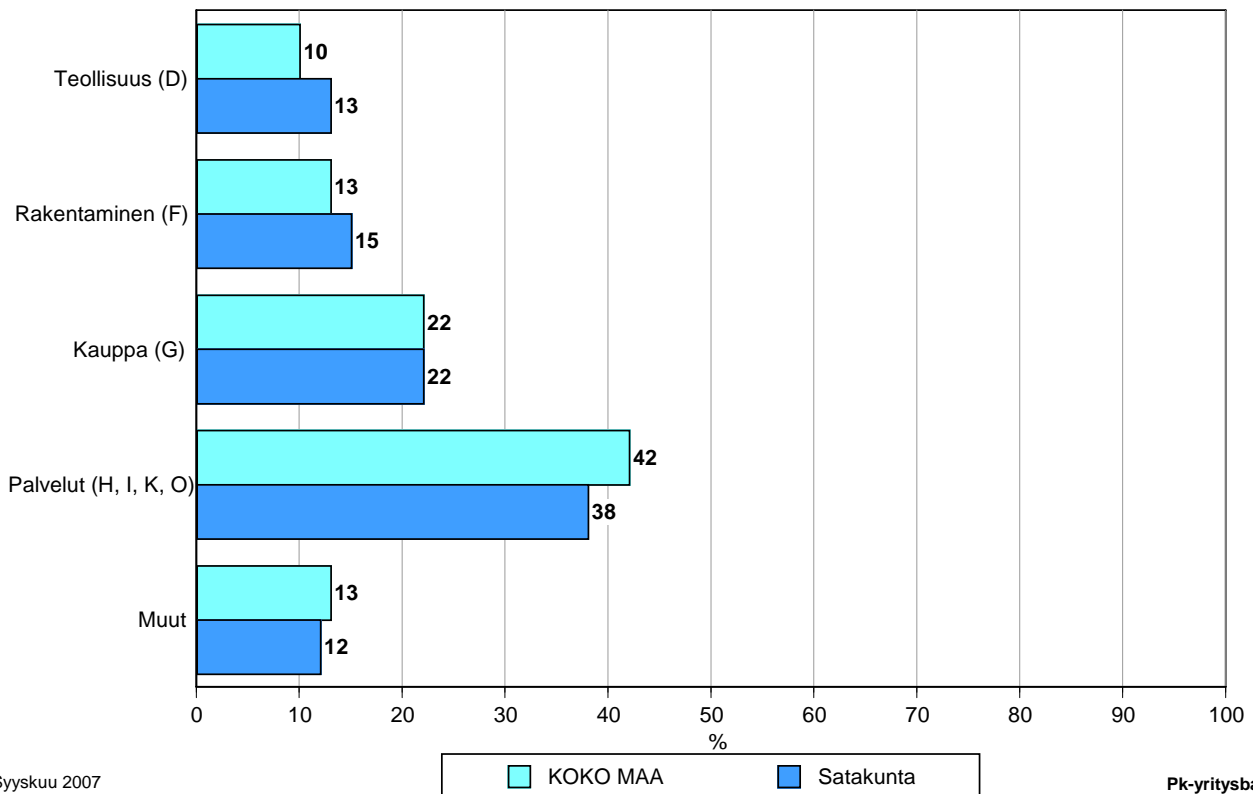


Tutkimustulokset

1 Satakunnan ja koko maan yritykset

Suomessa oli 236 435 yritystä vuonna 2005.¹ Näistä yrityksistä noin 10600 toimi Satakunnassa. Satakunnassa on palvelualojen yrityksiä suhteellisesti vähemmän ja teollisuuden sekä rakennusalan yrityksiä suhteellisesti hiukan enemmän kuin koko maassa keskimäärin.²

1. YRITYSTEN OSUUDET ERI TOIMIALOILLA



Toimialan nimen jäljessä on sulussa Tilastokeskuksen toimialaluokituksen (TOL 2002) mukainen toimialanumero.

¹ Lähde: Tilastokeskus: Yritys- ja toimipaikkarekisteri

² Yritystiedot, lähde: Tilastokeskus, Yritys- ja toimipaikkarekisteri. Yritysmäärä on arvioitu Tilastokeskuksen alueellisten toimipaikkatietojen perusteella. Alueen yritysmääränä on käytetty lukua, joka on saatu kertomalla alueen toimipaikkojen määrä koko maan yritysten lukumäärän ja toimipaikkojen lukumäärän suhteella.

2 Yritykset ja työllisyys

Satakunnassa toimivissa yksityisen sektorin yrityksissä ja yhteisöissä työskenteli vuonna 2004 noin 51700 työntekijää³. Työttömyysaste oli vuonna 2006 Tilastokeskuksen työvoimatiedustelun mukaan koko maassa 7,7 % ja Satakunnassa 7,2 %.

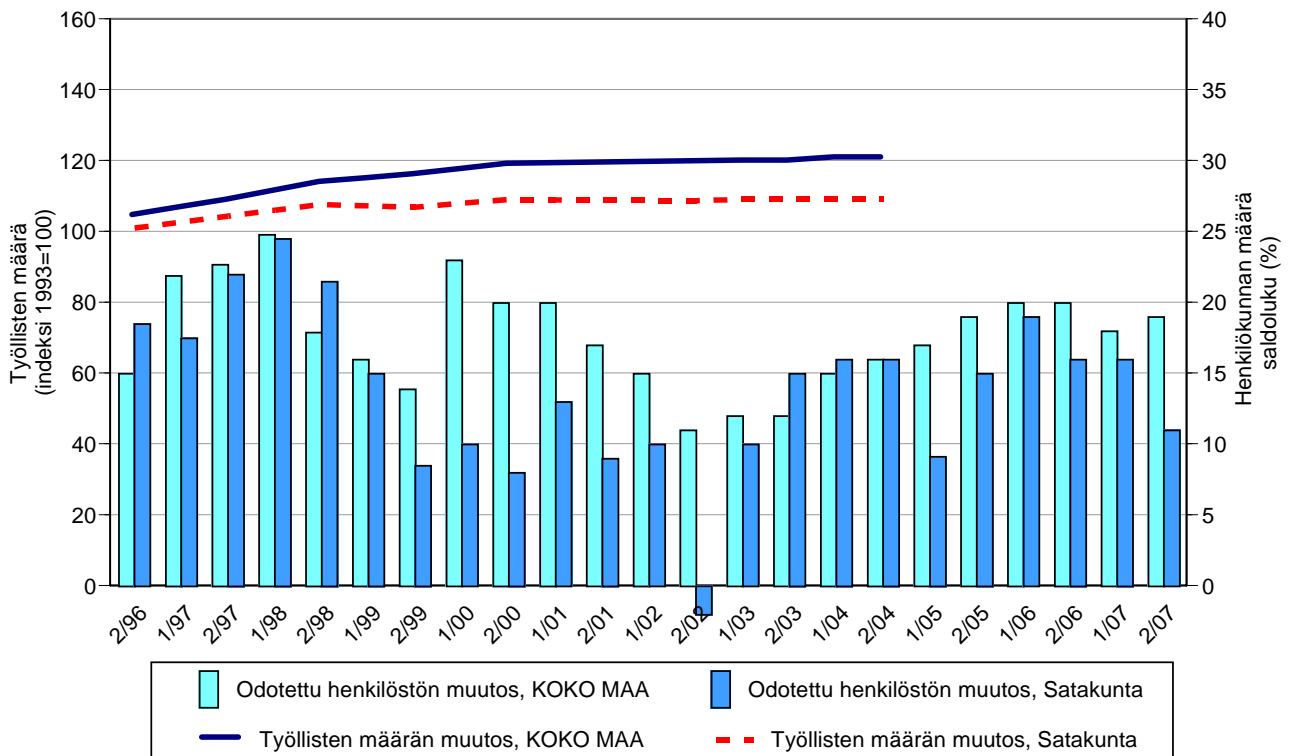
Taulukko 2: Pk-yritysten suhdannenäkymät henkilökunnan määrän osalta seuraavan vuoden kuluttua.

| | Suurempi % | Yhtä suuri % | Pienempi % | Saldoluku % |
|------------------|---------------|-----------------|---------------|----------------|
| KOKO MAA | 24 | 72 | 5 | 19 |
| Satakunta | 17 | 76 | 7 | 11 |

Satakunnassa toimivat pk-yritykset odottavat edelleen työllisyyden paranevan seuraavan vuoden aikana. Henkilökunnan määrän suhdannenäkymiä kuvaava saldoluku on alueella pienempi kuin koko maassa keskimäärin. Henkilökunnan määrän suhdannenäkymät ovat Satakunnassa alhaisemmalla tasolla kuin keväällä 2007 (saldoluku tuolloin +16 %). Koko maassa ovat henkilökunnan määrän suhdannenäkymät hieman paremmat kuin edellisessä kyselyssä, sillä keväällä 2007 henkilökunnan määrän saldoluku oli +18 %.

Seuraavassa kuviossa on verrattu Satakunnan työllisten määrää (indeksi 1993=100) ja pk-yritysten henkilökunnan määrän suhdannenäkymiä seuraavan vuoden aikana⁴. Tuorein käytettävissä oleva tieto on Tilastokeskuksen työssäkäyntitilastosta vuodelta 2004.

2. HENKILÖKUNNAN MÄÄRÄN MUUTOSODOTUKSET SEURAAVAN VUODEN AIKANA SEKÄ TYÖLLISTEN MÄÄRÄN TILASTOITU MUUTOS



Syyskuu 2007
Alkuperätunniste 4642/JKÄ/VH/JNR/ss/jso

Pk-yritysbarometri
Syksy 2007

³ Lähde: Tilastokeskus, Työssäkäyntitilasto.

⁴ Kysymysmuoto muuttui 1/2000. Tätä aiemmin kysyttiin suhdannenäkymät seuraavan puolen vuoden aikana.

3 Pk-yritysten suhdannenäkymät

3.1 Yleiset suhdannenäkymät

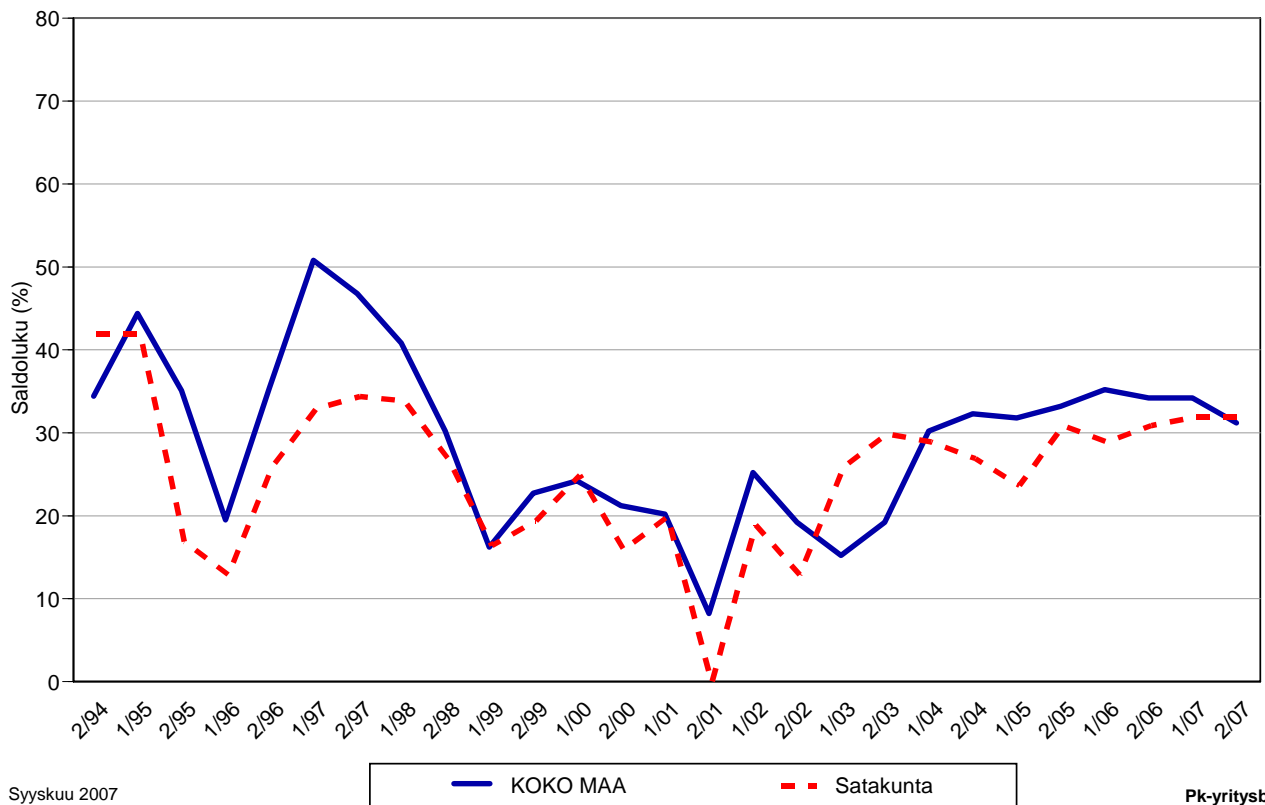
Taulukko 3.1: Pk-yritysten suhdannenäkymät oman yrityksen kannalta lähimmän vuoden aikana.

| | Paranee | Pysyy ennallaan | Huononee | Saldoluku |
|------------------|---------|--------------------|----------|------------------|
| | % | % | % | % |
| KOKO MAA | 38 | 55 | 7 | 31 |
| Satakunta | 40 | 51 | 8 | 32 |

Pk-yritykset odottavat suhdanteiden paranevan lähimmän vuoden aikana Satakunnassa ja koko maassa oman yrityksen kannalta. Satakunnassa toimivista pk-yrityksistä nyt 40 prosenttia ennakoii suhdannenäkymien lähimmän vuoden aikana paranevan ja kahdeksan prosenttia yrityksistä ennakoii suhdanteiden heikkenevän. Alueen pk-yritysten yleiset suhdannenäkymät ovat hieman paremmat kuin koko maan pk-yrityksillä keskimäärin.

Seuraavasta kuviosta nähdään pk-yritysten yleisten suhdannenäkymien kehitys tutkimusjaksosta 2/94 lähtien. Kevään 2007 tilanteeseen verrattuna ovat koko maassa toimivien pk-yritysten suhdannenäkymät lähimmän vuoden aikana jonkin verran laskeneet ja Satakunnassa näkymät ovat samalla tasolla.

3.1 YLEISET SUHDANNENÄKYMÄT LÄHIMMÄN VUODEN AIKANA



Syyskuu 2007
Alkuperätunniste 4642/JKÄ/VH/JNR/ss/jsj

Pk-yrityksbarometri
Syksy 2007

3.2 Suhdannenäkymät osatekijöittäin

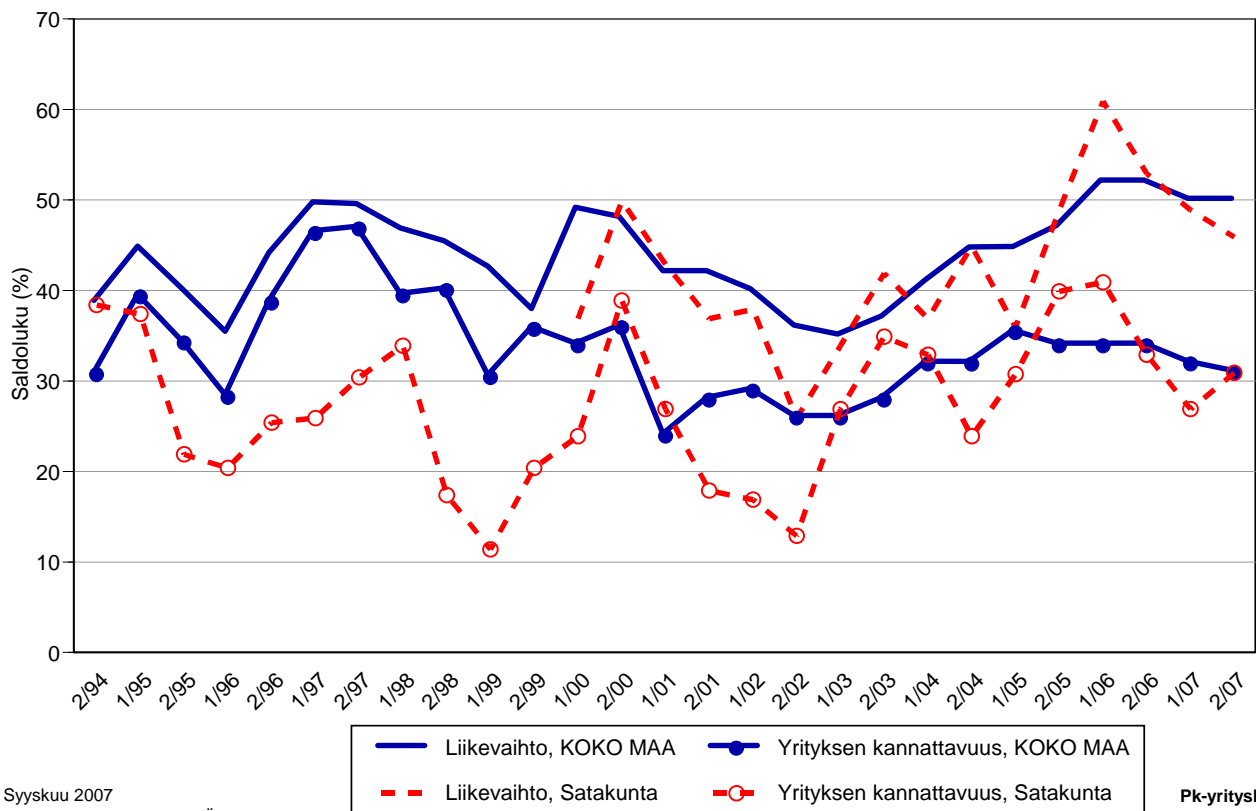
Taulukko 3.2: Pk-yritysten suhdannenäkymät osatekijöittäin seuraavan vuoden kuluttua.

| | Liikevaihto | Investointien arvo | Viennin arvo | Tuonnin arvo | Tuotanto-kustannukset | Yrityksen kannattavuus | Vakavaraisuus | Tuotekehitys-panostukset |
|----------------------|-------------|--------------------|--------------|--------------|-----------------------|------------------------|---------------|--------------------------|
| KOKO MAA | | | | | | | | |
| Suurempi | 58 | 23 | 18 | 18 | 46 | 43 | 44 | 27 |
| Yhtä suuri | 35 | 62 | 75 | 75 | 47 | 46 | 50 | 66 |
| Pienempi | 8 | 15 | 7 | 7 | 7 | 11 | 6 | 7 |
| Saldoluku (%) | 50 | 8 | 11 | 11 | 39 | 31 | 38 | 20 |
| Satakunta | | | | | | | | |
| Suurempi | 54 | 28 | 16 | 18 | 39 | 42 | 45 | 24 |
| Yhtä suuri | 38 | 59 | 79 | 76 | 55 | 48 | 46 | 68 |
| Pienempi | 8 | 13 | 5 | 6 | 6 | 10 | 8 | 8 |
| Saldoluku (%) | 46 | 14 | 11 | 11 | 32 | 31 | 37 | 16 |

Koko maan ja Satakunnan pk-yritysten suhdannenäkymät ovat seuraavan vuoden kuluttua kaikkien osatekijöiden suhteen edelleen positiivisia. Satakunnassa toimivien pk-yritysten suhdannenäkymät ovat keskimääräistä heikommalla liikevaihdon, tuotantokustannusten, vakavaraisuuden ja tuotekehityspanostusten kohdalla. Viennin ja tuonnin arvojen nousua ennakoitiin sama määrä vastaajia kuin koko maassa keskimäärin.

Seuraavasta kuvioista nähdään pk-yritysten liikevaihdon ja yrityksen kannattavuuden suhdannenäkymien⁵ kehitys jaksosta 2/94 lähtien. Liikevaihdon suhdannenäkymät ovat Satakunnassa jonkin verran laskeneet kevään 2007 kyselystä ja kannattavuuden näkymät puolestaan nousseet. Koko maan suhdannenäkymät ovat liikevaihdon osalta kevään 2007 tasolla ja kannattavuuden kohdalla lievässä laskussa.

3.2 SUHDANNENÄKYMÄT SEURAAVAN VUODEN KULUTTUA



Syyskuu 2007
Alkuperätunniste 4642/JKÄ/VH/JNR/ss/jsj

Pk-yritysbarometri
Syyskuu 2007

⁵ Kysymysmuoto muuttui 1/2000. Tätä aiemmin kysyttiin suhdannenäkymät seuraavan puolen vuoden aikana.

4 Pk-yritysten kehittämistarpeet

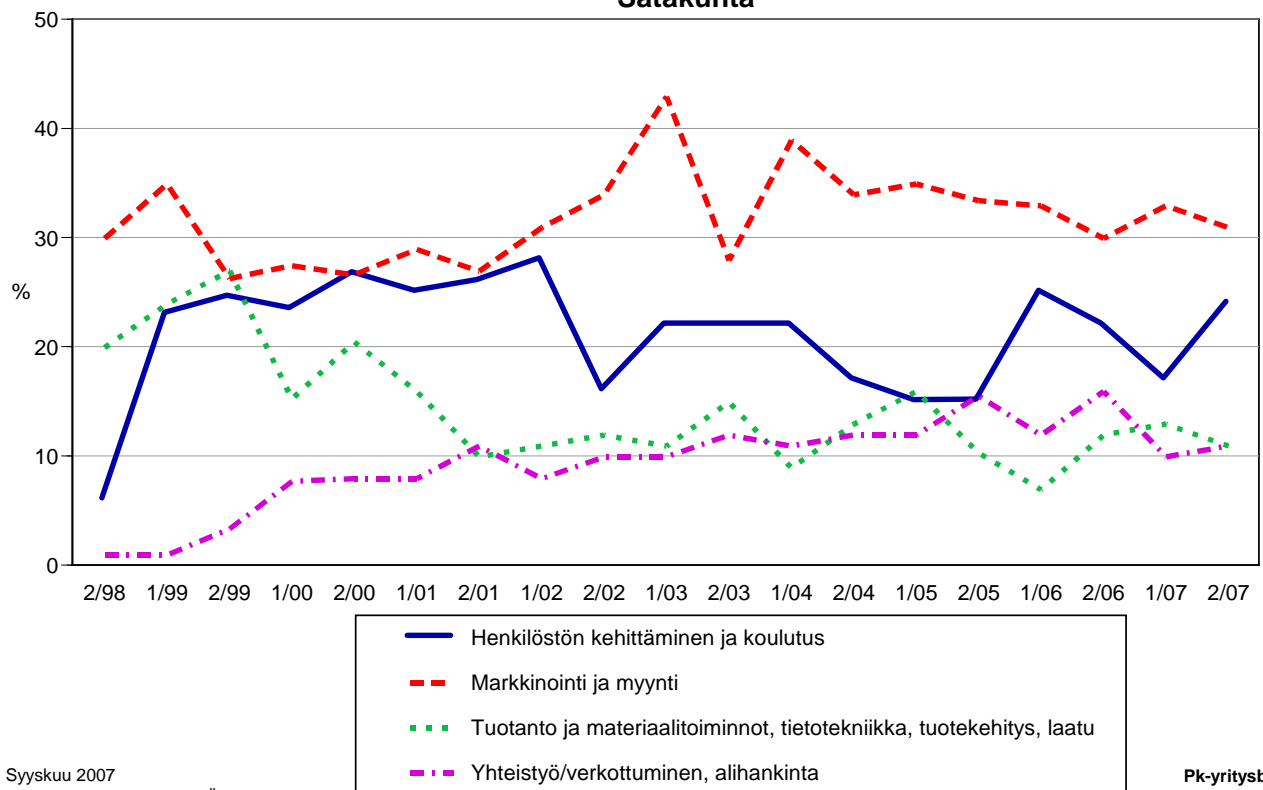
Taulukko 4: Pk-yrityksillä eniten kehittämistarvetta tällä hetkellä.

| | KOKO MAA % | Satakunta % |
|--|---------------|----------------|
| Johtaminen | 4 | 2 |
| Henkilöstön kehittäminen ja koulutus | 21 | 24 |
| Markkinointi ja myynti | 34 | 31 |
| Vienti ja kansainvälistyminen | 4 | 3 |
| Rahoitus, talous ja laskentatoimi | 6 | 7 |
| Tuotanto ja materiaalityönteolliset, tietotekniikka, tuotekehitys, laatu | 9 | 11 |
| Yhteistyö/verkottuminen, alihankinta | 13 | 11 |
| Ympäristö- ja muiden säädosvaatimusten ottaminen huomioon toiminnassa | 2 | 2 |
| Ei kehittämistarvetta/ Ei osaa sanoa | 8 | 8 |

Koko maan ja Satakunnan alueen pk-yritysten kehittämistarpeet ovat hyvin samankaltaisia. Satakunnan pk-yrityksissä koetaan olevan koko maan keskiarvon tavoin eniten kehittämistarvetta markkinoinnissa ja myynnissä. Seuraavaksi eniten kehittämistarvetta sekä alueen että koko maan pk-yrityksillä on henkilöstön kehittämisessä ja koulutuksessa.

Markkinointiin ja myyntiin sekä tuotantoon/materiaalityönteollisiin liittyvät kehittämistarpeet ovat hieman vähentyneet Satakunnassa toimivien pk-yritysten keskuudessa kevään 2007 tilanteeseen verrattuna. Henkilöstön kehittämiseen ja koulutukseen liittyvät tarpeet ovat sen sijaan lisääntyneet.

4. PK-YRITYSTEN KEHITTÄMISTARPEET Satakunta



Syyskuu 2007
Alkuperätunniste 4642/JKÄ/VH/JNR/ss/jsj

PK-yritysbarometri
Syksy 2007

5 Pk-yritysten kehittämisen pahimmat esteet

Taulukko 5: Pk-yritysten kehittämisen pahimmat esteet.

| | KOKO MAA | Satakunta |
|---|-----------|-----------|
| | % | % |
| YRITYSTOIMINNAN SÄÄTELY | 6 | 5 |
| byrokratia | 2 | 1 |
| työlainsäädäntö | 1 | 0 |
| työehtosopimukset | 1 | 2 |
| muu sääntely | 2 | 2 |
| KUSTANNUSTASO | 17 | 19 |
| verotus | 4 | 6 |
| palkkataso | 3 | 3 |
| työn sivukulut | 7 | 9 |
| muut tuotantokustannukset | 3 | 2 |
| KILPAILUTILANNE | 22 | 22 |
| kireä kilpailutilanne | 14 | 20 |
| markkinoiden liiallinen keskittyminen | 2 | 2 |
| julkisen sektorin elinkeinotoiminta | 1 | 1 |
| markkinoita vääristävät tuet | 1 | 0 |
| harmaa talous, konkurssit jne. | 1 | 0 |
| kysynnän riittämättömyys | 3 | 0 |
| RAHOITUS | 7 | 7 |
| rahoituksen saatavuus | 2 | 0 |
| rahoituksen hinta | 1 | 1 |
| vakuuksien puute | 3 | 4 |
| RESURSSITEKIJÄT | 35 | 29 |
| ammattitaitoisen työvoiman saatavuus | 18 | 13 |
| alihankkijoiden/osatoimittajien | | |
| saatavuus | 3 | 3 |
| toimitilat | 3 | 3 |
| koneet ja laitteet | 1 | 2 |
| muut resurssitekijät, esim. raaka-aineet | 5 | 2 |
| YLEINEN SUHDANNE- /MAAILMANTILANNE | 8 | 9 |
| MUUT TEKIJÄT | 3 | 4 |
| EI OSAA SANOA | 3 | 5 |

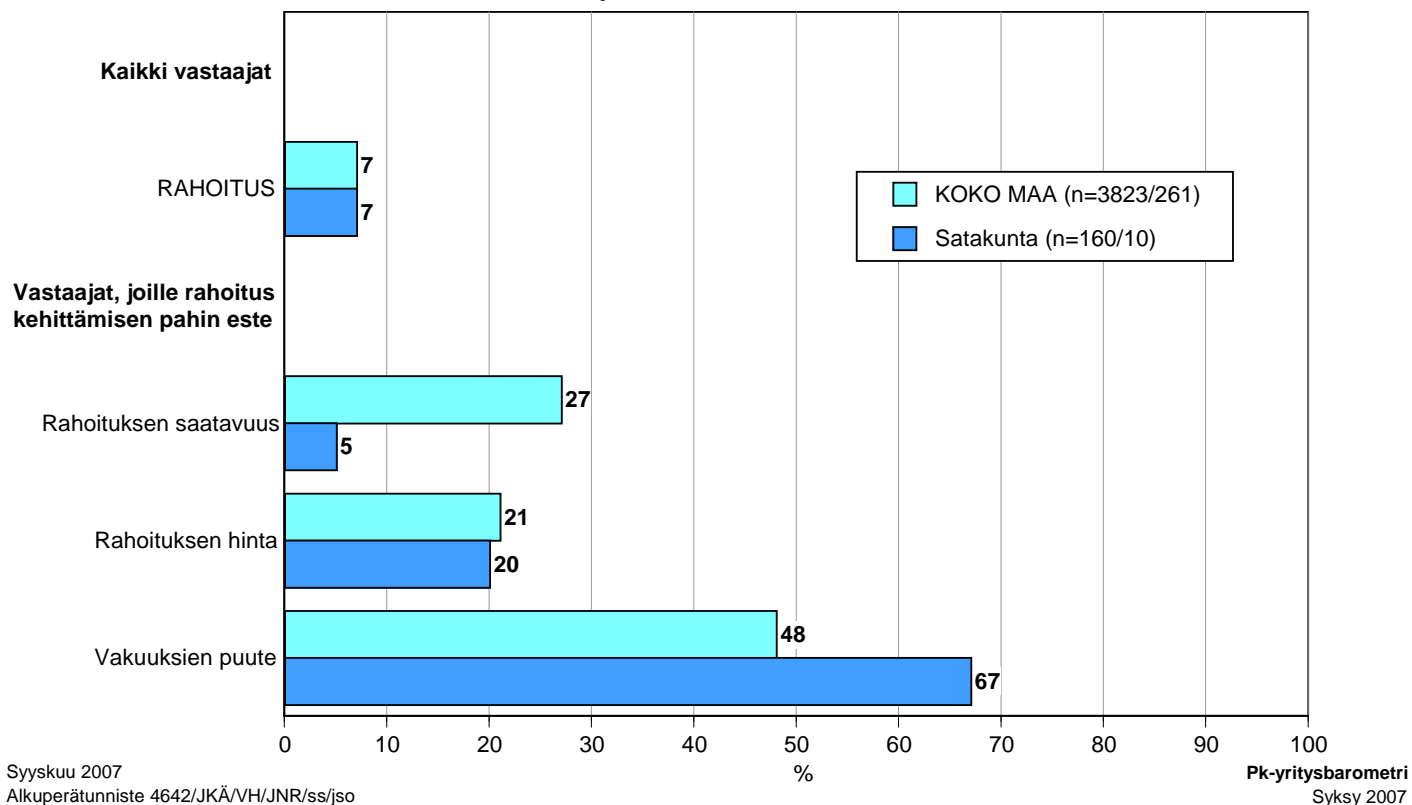
Satakunnassa pk-yritysten kehittämisen pahimpia esteitä ovat edelleen resurssitekijät sekä kilpailutilanteeseen ja kustannustasoon liittyvät tekijät. Resurssitekijöistä erityisesti ammattitaitoisen työvoiman saatavuus ja kilpailutekijöistä kilpailutilanteen kireys koetaan alueen pk-yritysten keskuudessa yrityksen kehittämisen esteiksi. Resurssitekijät koetaan kuitenkin pienemmäksi kehittämisen esteeksi Satakunnassa kuin koko maassa keskimäärin.

Rahoitukseen liittyvät tekijät ovat kehittämisen pahimpana esteenä seitsemällä prosentilla Satakunnan pk-yrityksistä. Näistä yrityksistä vakuuksien puute on pahimpana esteenä kahdella kolmanneksella, rahoituksen hinta viidenneksellä ja rahoituksen saatavuus viidellä prosentilla. Satakunnassa toimivat pk-yritykset kokevat nyt rahoituksen olevan samansuuruinen kehittämisen este kuin koko maan pk-yritykset keskimäärin. Koko maassa ja Satakunnan alueella sekä kaikki että kasvuhakuiset⁶ pk-yritykset pitävät rahoitusta kokonaisuudessaan nyt pienempänä kehittämisen esteenä verrattuna kevään 2007 tilanteeseen.

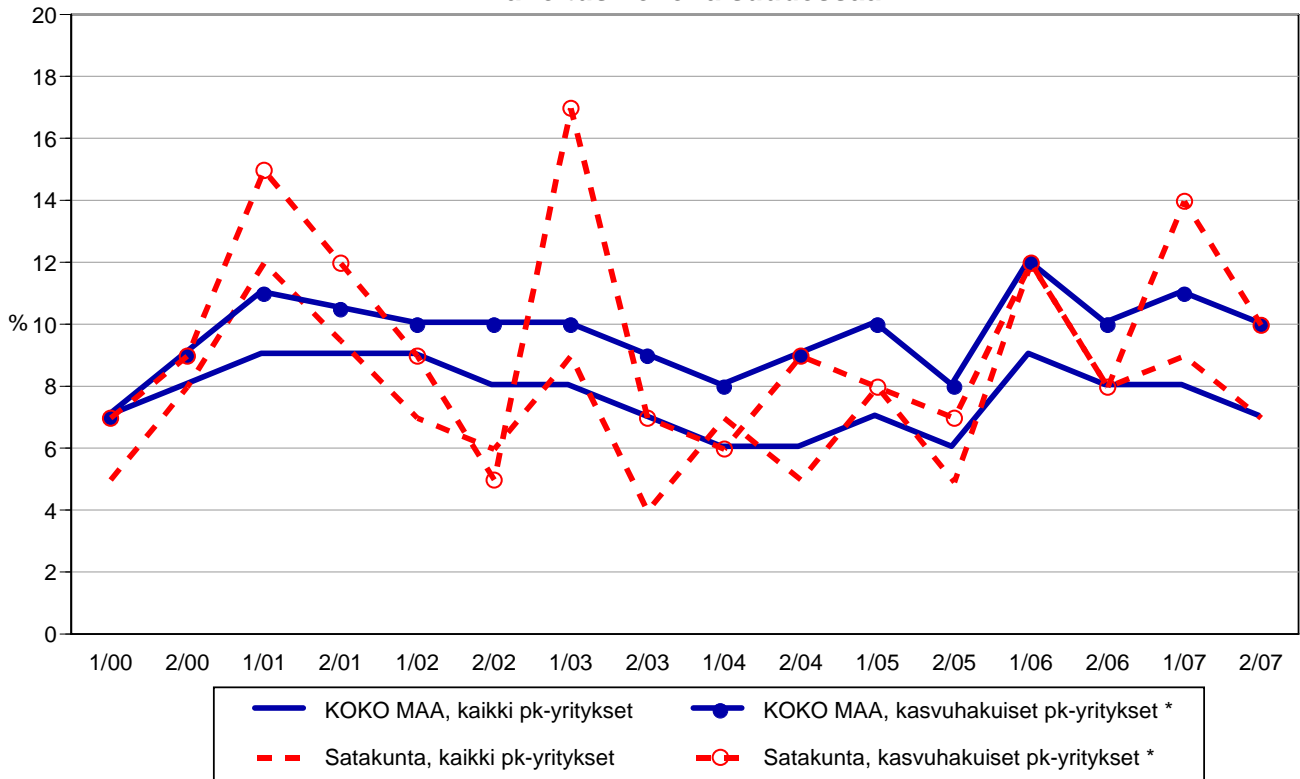
⁶ Voimakkaasti kasvuhakuiset ja mahdollisuuksien mukaan kasvamaan pyrkivät pk-yritykset yhteensä.

5.1 PK-YRITYSTEN KEHITTÄMISEN ESTEET - Rahoitus -

n=kaikki vastaajat/rahoitus suurin kehittämisen este



5.2 PK-YRITYSTEN KEHITTÄMISEN ESTEET
- Rahoitus kokonaisuudessaan -



Syyskuu 2007
Alkuperätunniste 4642/JKÄ/VH/JNR/ss/jsa

*) Yritys on voimakkaasti kasvuhakuinen tai pyrkii kasvamaan mahdollisuuksien mukaan

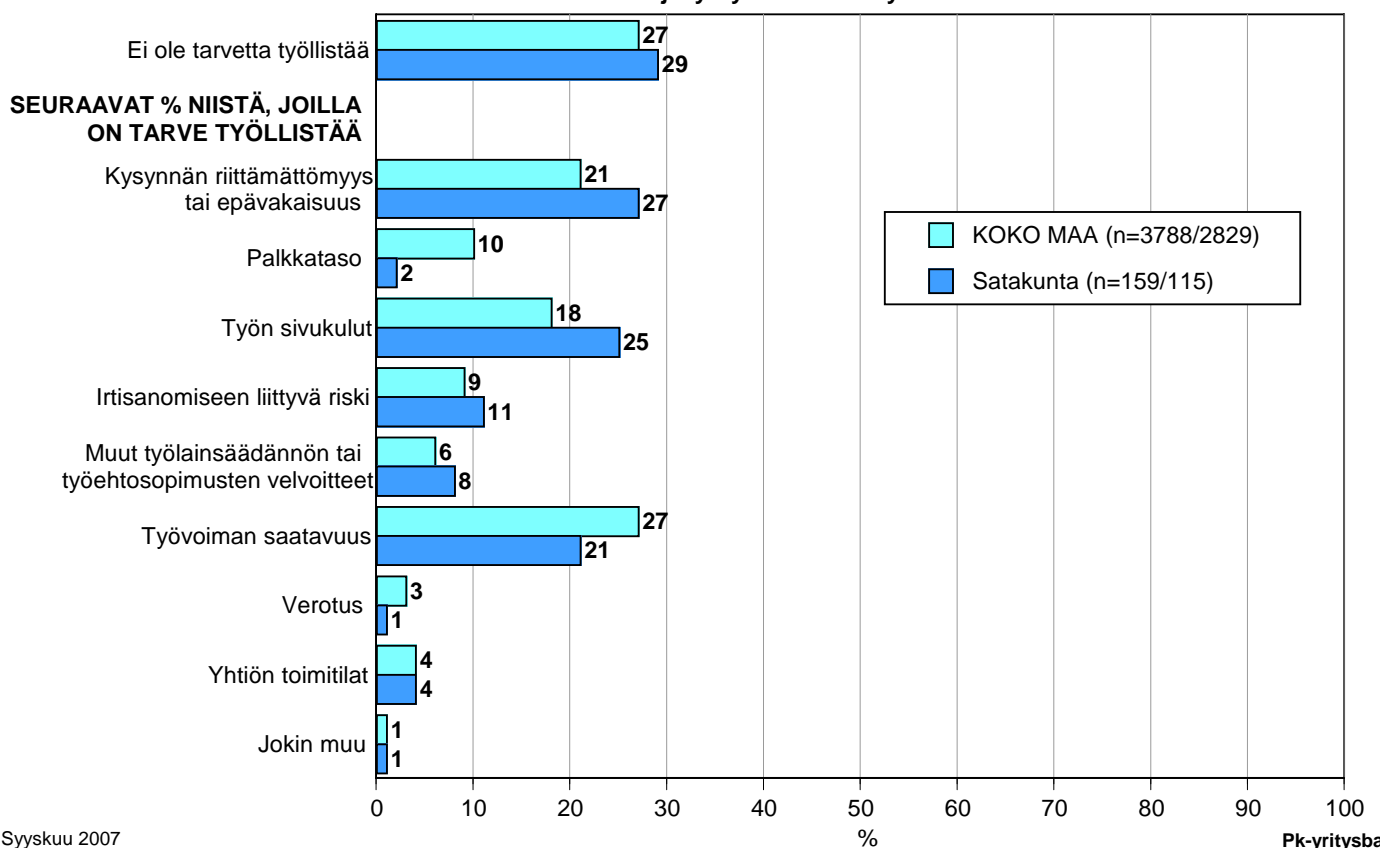
Pk-yrittäjäbarometri
Syksy 2007

6 Pk-yritysten työllistämisen esteet

Satakunnan pk-yrityksillä työllistämisen suurimmat esteet ovat kysynnän riittämättömyys, jota yli joka neljäs niistä alueen pk-yrityksistä, joilla on tarve työllistää, pitää työllistämisen suurimpana esteenä, ja työn sivukulut, joita joka neljäs näistä yrityksistä piti suurimpana esteenä. Työvoiman saatavuutta pitää suurimpana esteenä työllistämiseksi alueella joka viides. Nämä kolme tekijää koettiin suurimmiksi esteiksi myös koko maan tasolla. 29 prosentilla Satakunnan pk-yrityksistä ja 27 prosentilla koko maan pk-yrityksistä ei ole tarvetta työllistää.

6. PK-YRITYSTEN TYÖLLISTÄMISEN SUURIN ESTE

n=kaikki vastaajat/yrityksellä tarve työllistää



Syyskuu 2007
Alkuperätunniste 4642/JKÄ/VH/JNR/ss/jso

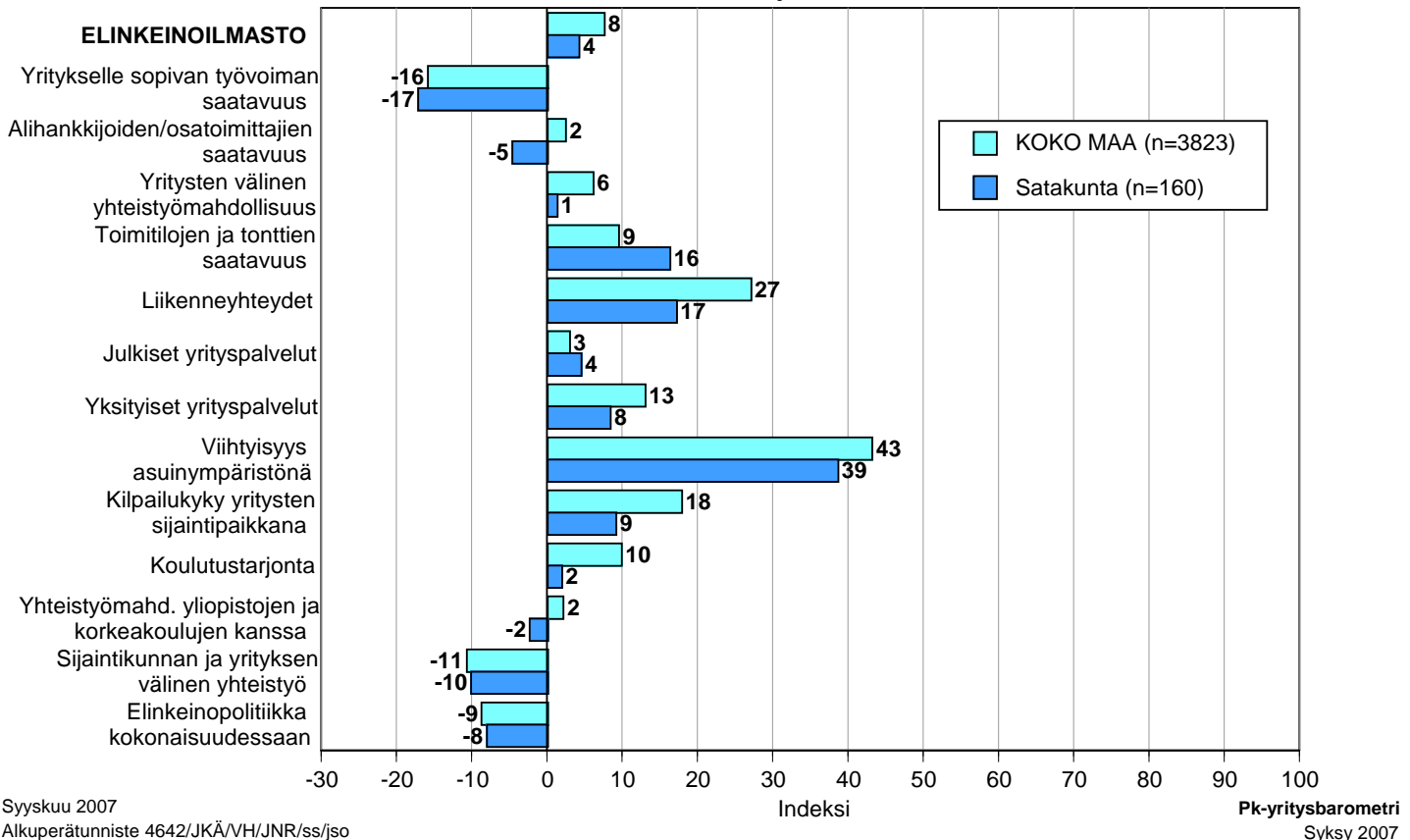
Pk-yritysbarometri
Syksy 2007

7 Elinkeinoilmasto

Yrityksen sijaintikuntaan elinkeinon harjoittamisen näkökulmasta ollaan Satakunnassa tyytymättömämpiä kuin koko maassa keskimäärin. Tyytyväisimpiä Satakunnassa sijaitsevat pk-yritykset ovat alueen viihtyisyyteen asuin ympäristönä, liikenneyhteyksiin sekä toimitilojen ja tonttien saatavuuteen. Tyytymättömmimpiä alueella ollaan yritykselle sopivan työvoiman saatavuuteen, elinkeinopolitiikkaan kokonaisuudessaan sekä sijaintikunnan ja yrityksen väliseen yhteistyöhön. Satakunnassa pk-yritykset ovat koko maan pk-yrityksiä tyytyväisempiä toimitilojen ja tonttien saatavuuteen sekä julkisiin yrityspalveluihin. Kokonaisuutena tyytyväisyys elinkeinoilmastoon on Satakunnassa kevään 2007 tasolla. Koko maan keskimääräinen tyytyväisyys elinkeinoilmastoon on myös lähes samassa tasossa, kuin keväällä 2007. Aiemmin kysytty tekijä 'yhteiskunnalliset turvallisuuspalvelut' ei ole ollut mukana kyselyssä vuodesta 2006 lähtien.

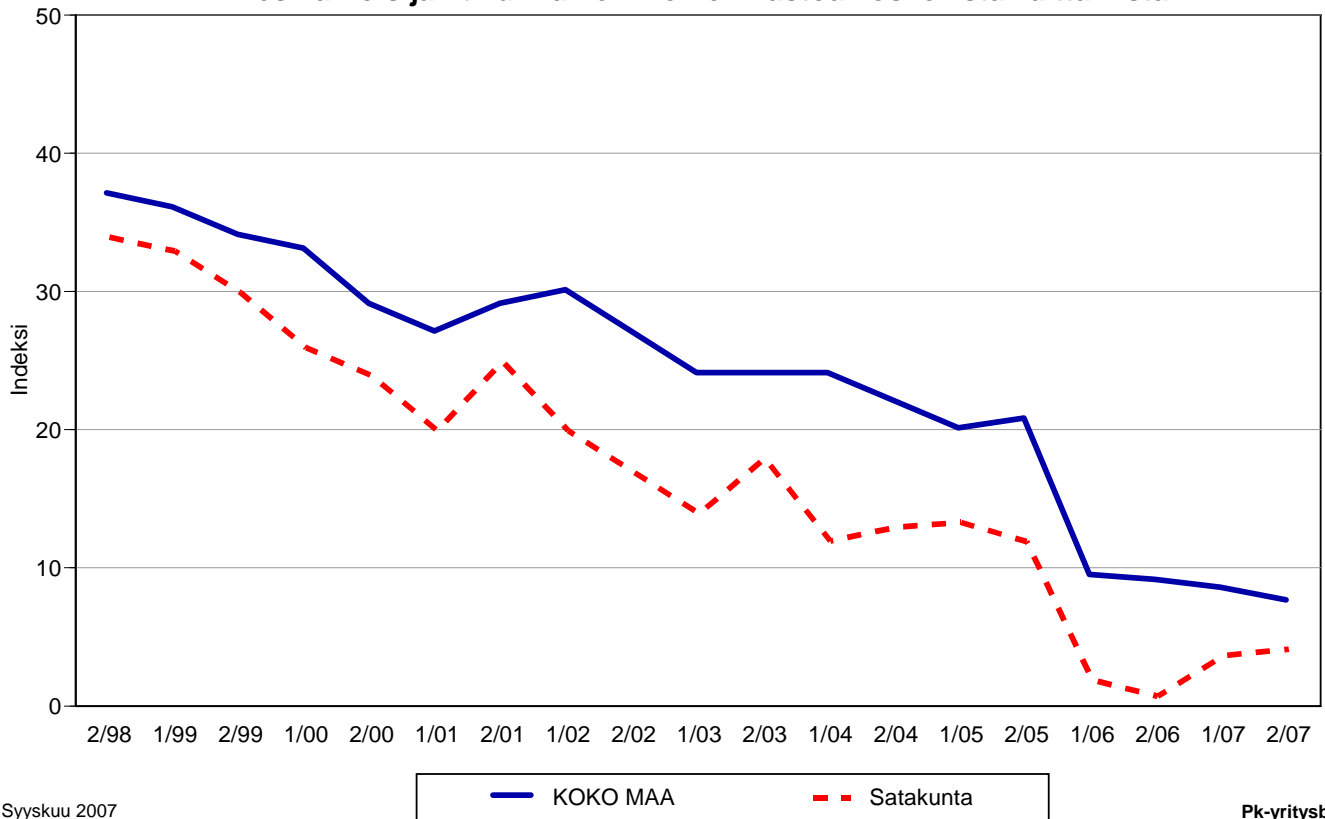
7.1 ELINKEINOILMASTO

n=kaikki vastaajat



7.2 ELINKEINOILMASTO

- Keskiarvo sijaintikunnan elinkeinoilmastoa koskevista väittämistä -

Syyskuu 2007
Alkuperätunniste 4642/JKÄ/VH/JNR/ss/jsoPk-yritysbarometri
Syksy 2007

8 Pk-yritysten kasvuhakuisuus

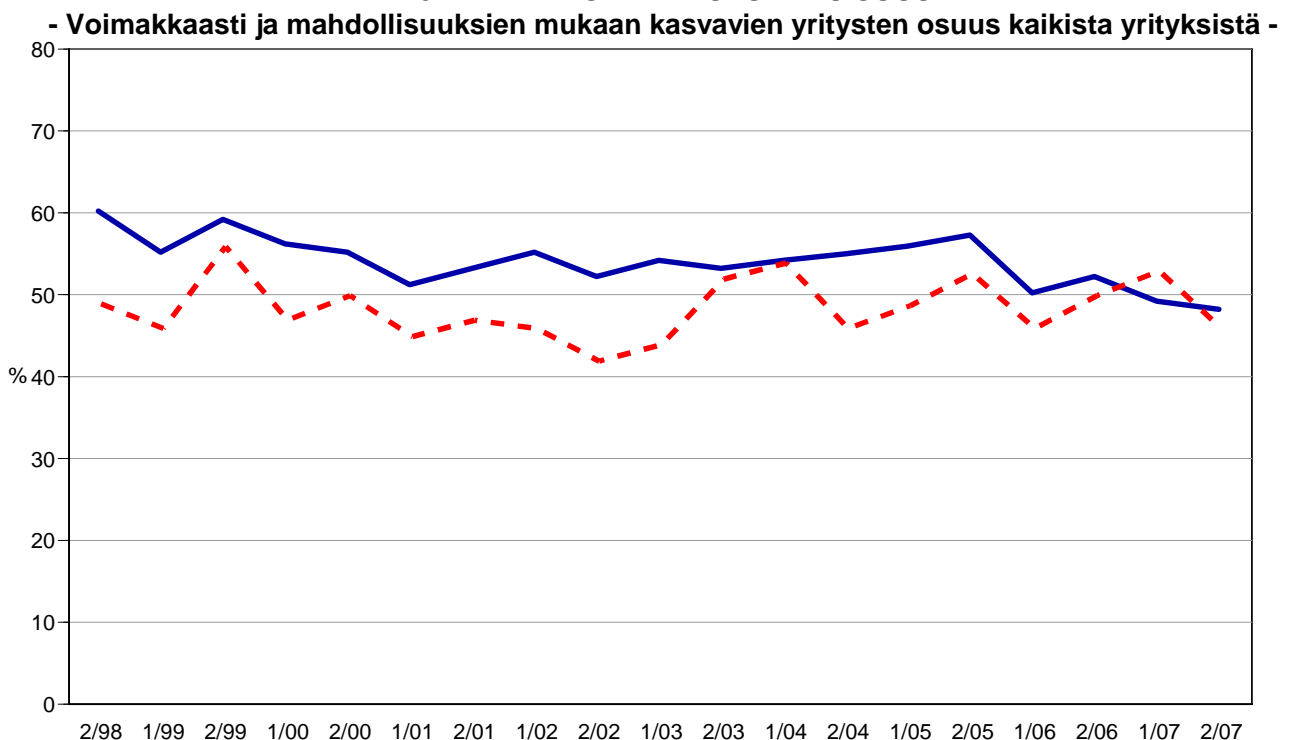
Taulukko 6: Pk-yritysten kasvuhakuisuus.

| | KOKO MAA % | Satakunta % |
|---|---------------|----------------|
| Olemme voimakkaasti kasvuhakuinen | 8 | 6 |
| Pyrimme kasvamaan mahdollisuuksien mukaan | 40 | 40 |
| Pyrimme säilyttämään asemamme | 34 | 35 |
| Yrityksellämme ei ole kasvutavoitteita | 16 | 17 |
| Toiminta loppuu seuraavan vuoden aikana | 1 | 1 |

Satakunnassa on nyt suhteellisesti hiukan vähemmän voimakkaasti kasvuhakuisia pk-yrityksiä kuin koko maassa keskimäärin. Yrityksen toiminnan loppumista seuraavan vuoden aikana puolestaan ennakoi prosentti koko maan ja Satakunnan pk-yrityksistä. Tärkeimpänä kasvukeinonaan alueen pk-yritykset pitävät uusien tuotteiden ja palvelujen kehittämistä sekä myynnin ja markkinoinnin lisäämistä.

Voimakkaasti tai mahdollisuuksien mukaan kasvavia pk-yrityksiä on Satakunnassa 46 prosenttia ja koko maassa hieman enemmän eli yhteensä 48 prosenttia. Voimakkaasti kasvuhakuisten yritysten osuus on laskenut koko maassa hiukan, kun taas Satakunnan alueella se on laskenut selvemmin, viiden prosenttiyksikön verran. Kokonaisuutena kasvuhakuisten pk-yritysten osuus alueella on laskenut kevään 2007 tilanteeseen verrattuna. Kasvuhakuisten osuus on laskenut hiukan myös koko maassa keskimäärin.

8. PK-YRITYSTEN KASVUHAKUISUUS



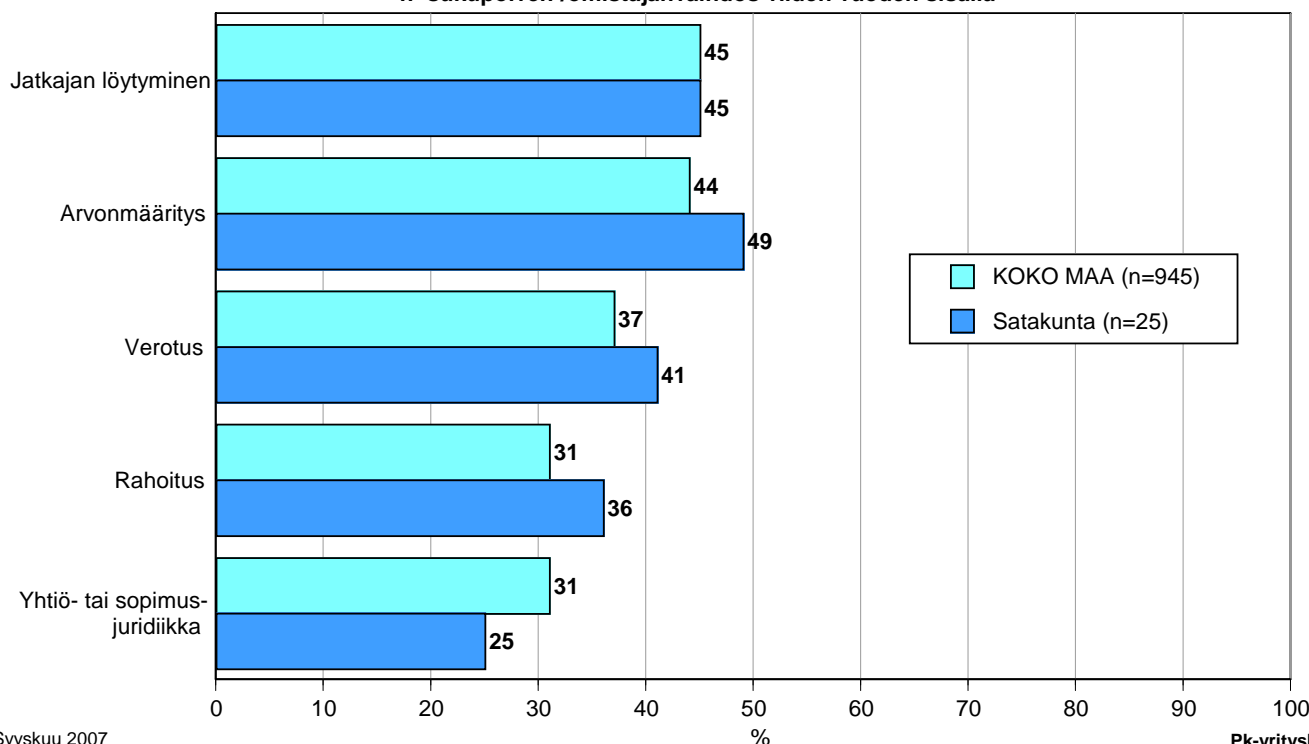
9 Sukupolven- tai omistajanvaihdokset

Taulukko 7: Sukupolven- tai omistajanvaihdokset pk-yrityksissä.

| | KOKO MAA % | Satakunta % |
|---|---------------|----------------|
| SUKUPOLVEN- TAI OMISTAJANVAIHDOS ODOTETTAVISSA LÄHIMMÄN 5 VUODEN AIKANA | | |
| Ei | 67 | 73 |
| Kyllä, 1-2 vuoden sisällä | 9 | 7 |
| Kyllä, 3-5 vuoden sisällä | 14 | 8 |
| Ei osaa sanoa | 11 | 11 |

Satakunnan alueella on sukupolven- tai omistajanvaihdos odotettavissa lähimmän viiden vuoden aikana joka seitsemännessä pk-yrityksessä. Suurimmat haasteet sukupolven- tai omistajanvaihdosta aikoville yrityksille Satakunnan alueella ovat arvon määrittäminen, jatkajan löytäminen ja verotus.

9. ODOTETTAVISSA OLEVAT ONGELMAT SUKUPOLVEN- TAI OMISTAJANVAIHDOKSEEN LIITTYVISSÄ ASIOISSA - Yritykset, joissa vaihdos odotettavissa lähimmän 5 vuoden aikana - n=sukupolven-/omistajanvaihdos viiden vuoden sisällä



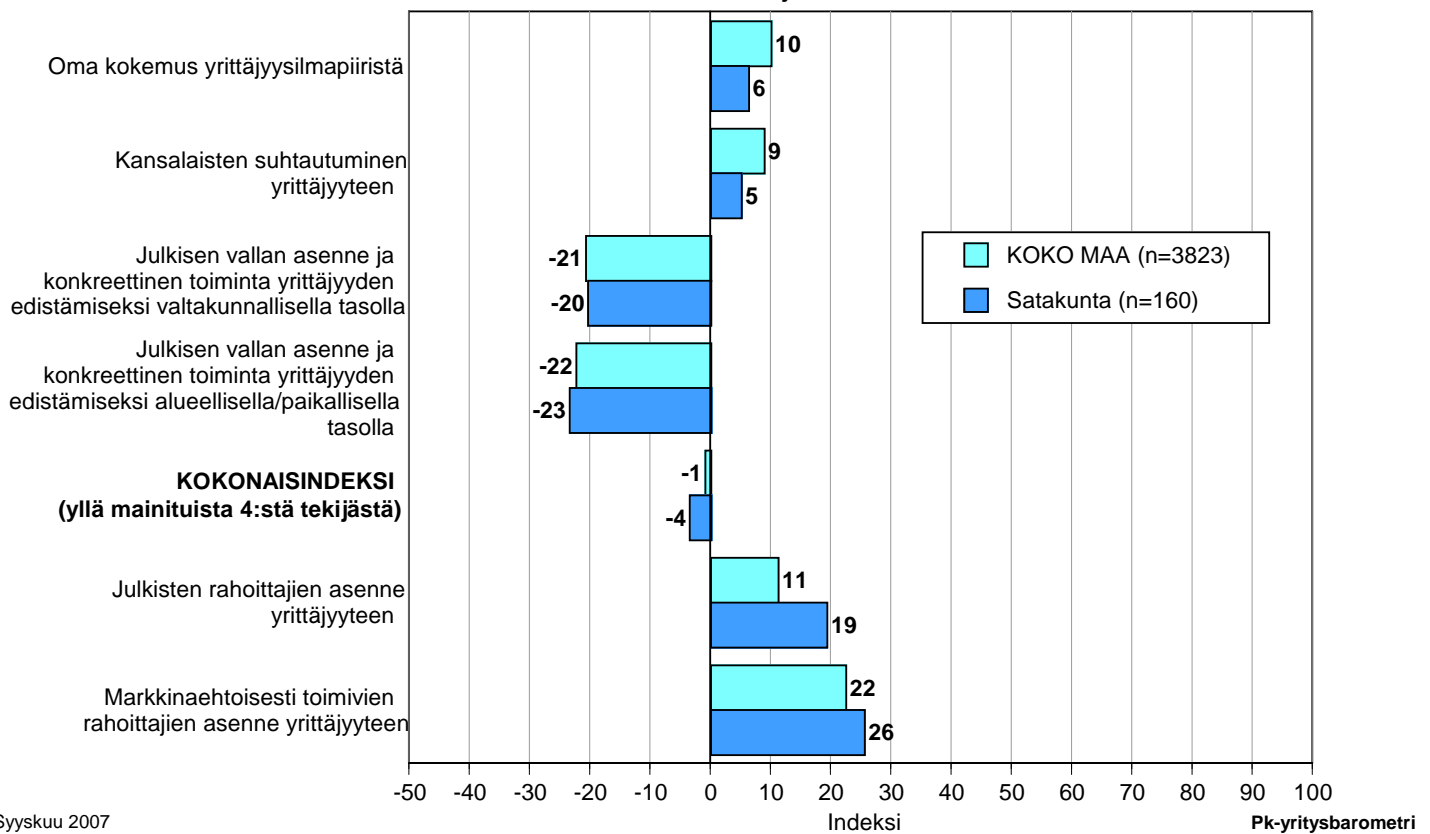
10 Yrittäjyysilmapiiri

Koko maan keskimääräinen kokonaisindeksi yrittäjyysilmapiirille on negatiivinen -1, kun taas Satakunnassa se on -4. Indeksien osatekijöistä oma kokemus yrittäjyysilmapiiristä sekä kansalaisten suhtautuminen arvioidaan positiivisiksi tekijöiksi. Arviot em. tekijöistä ovat koko maassa ja alueella positiivisemmat kevääseen 2007 verrattuna. Julkisen vallan asenne ja toimet arvioidaan selkeästi negatiivisiksi sekä Satakunnan että koko maan osalta.

Julkisten rahoittajien ja myös markkinaehtoisesti toimivien rahoittajien asenne yrittäjyyteen arvioidaan Satakunnan alueella paremmiksi kuin koko maassa keskimäärin. Markkinaehtoisien rahoittajien asenne saa paremman arvioin julkiseen puoleen verrattuna sekä Satakunnassa että koko maassa keskimäärin.

10. YRITTÄJYYSILMAPIIRI

n=kaikki vastaajat

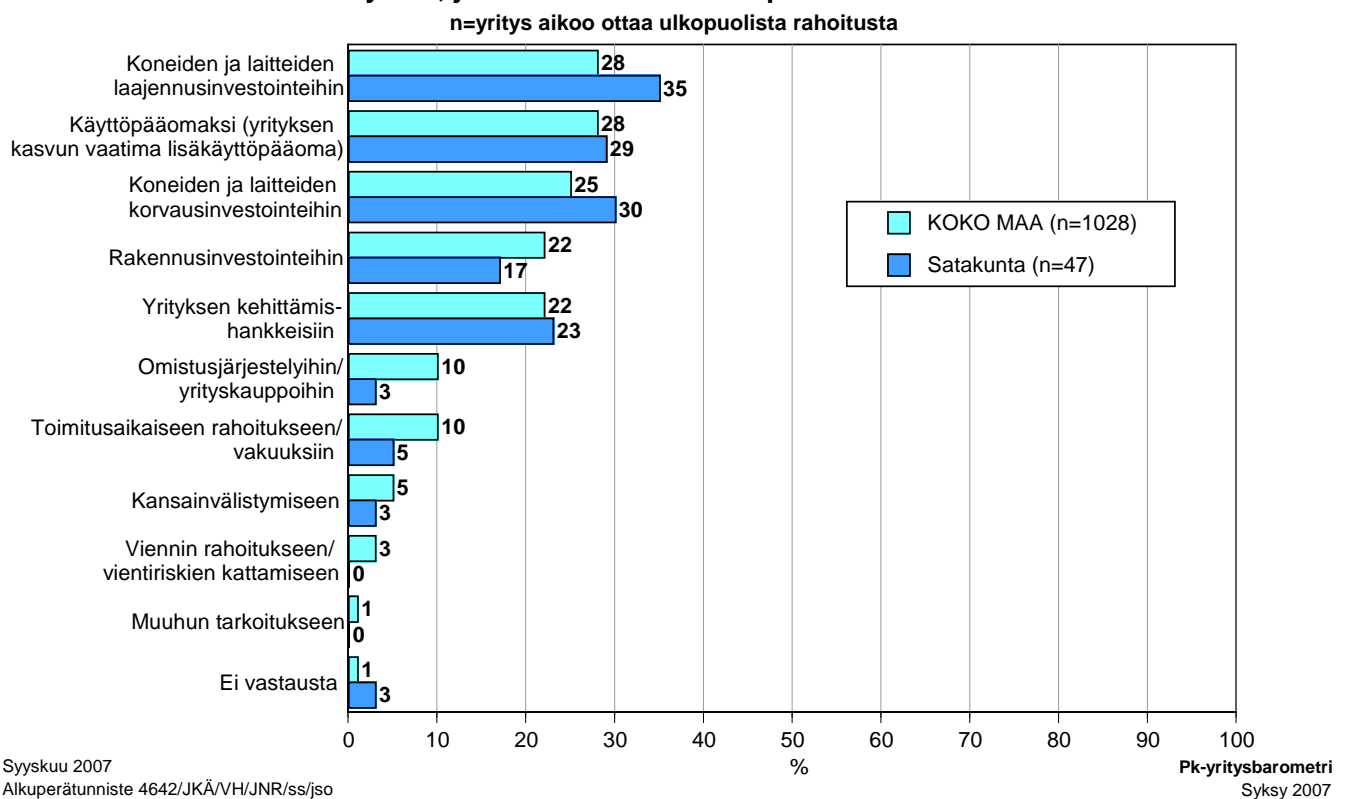


11 Pk-yritysten rahoitus

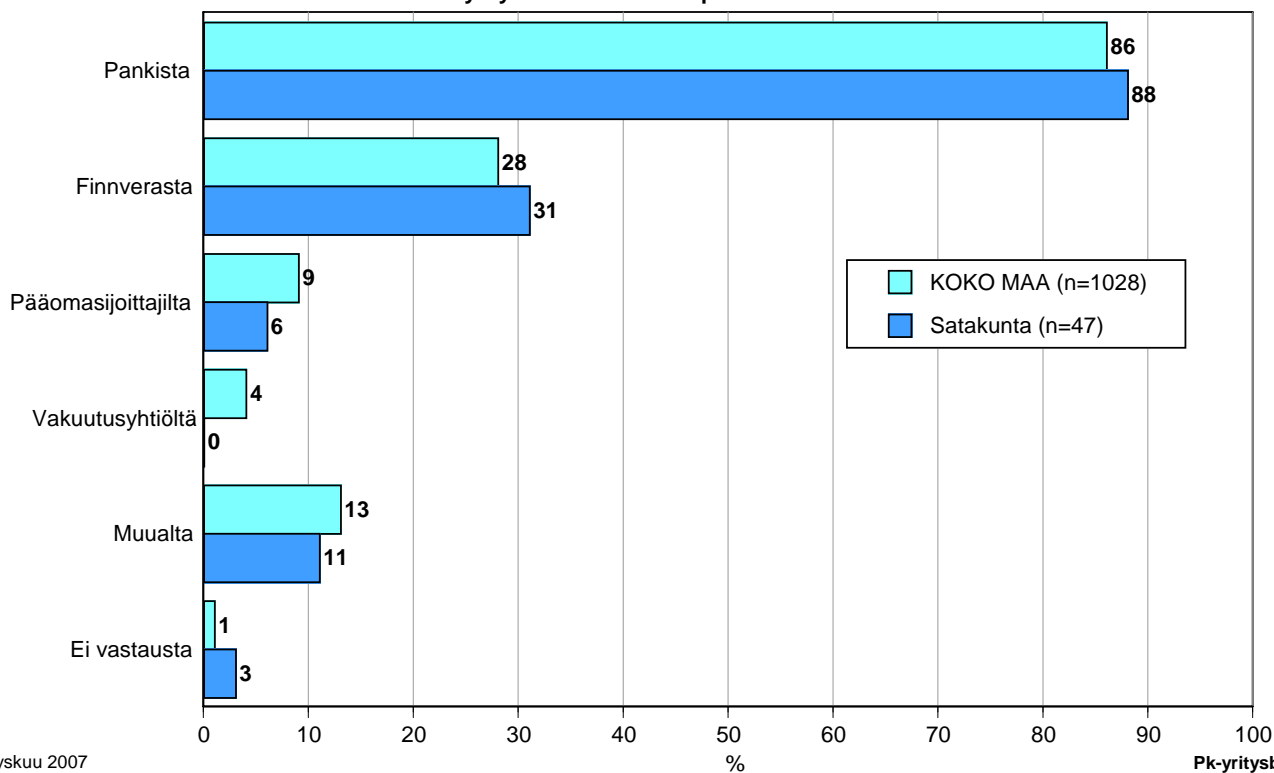
Satakunnan alueen yrityksistä 33 prosenttia oli ottanut ulkopuolista rahoitusta viimeisten 12 kuukauden aikana, kun taas koko maassa näin oli tehnyt 32 prosenttia.

Vajaa kolmasosa Satakunnassa ja joka neljäs koko maassa toimivista pk-yrityksistä aikoo ottaa ulkopuolista rahoitusta seuraavan vuoden aikana. Useimmiten alueen yritykset aikovat hankkia rahoitusta koneiden ja laitteiden laajennus- sekä korvausinvestointeihin ja käyttöpääomaksi. Satakunnan pk-yritykset aikovat hankkia ulkoista rahoitusta useimmiten pankista (88 %) tai Finnverasta (31 %). Pääomasijoittajilta rahoitusta aikoo hakea kuusi prosenttia rahoitusta hakevista alueen yrityksistä.

11. MIHIN KÄYTTÖTARKOITUKSEEN AIKOO OTTAA ULKOPUOLISTA RAHOITUSTA - Yritykset, jotka aikovat ottaa ulkopuolista rahoitusta -



12. MISTÄ AIKOO HAKEA RAHOITUSTA
- Yritykset, jotka aikovat ottaa ulkopuolista rahoitusta -
 n=yritys aikoo ottaa ulkopuolista rahoitusta



Syyskuu 2007
 Alkuperätunniste 4642/JKÄ/VH/JNR/ss/jsj

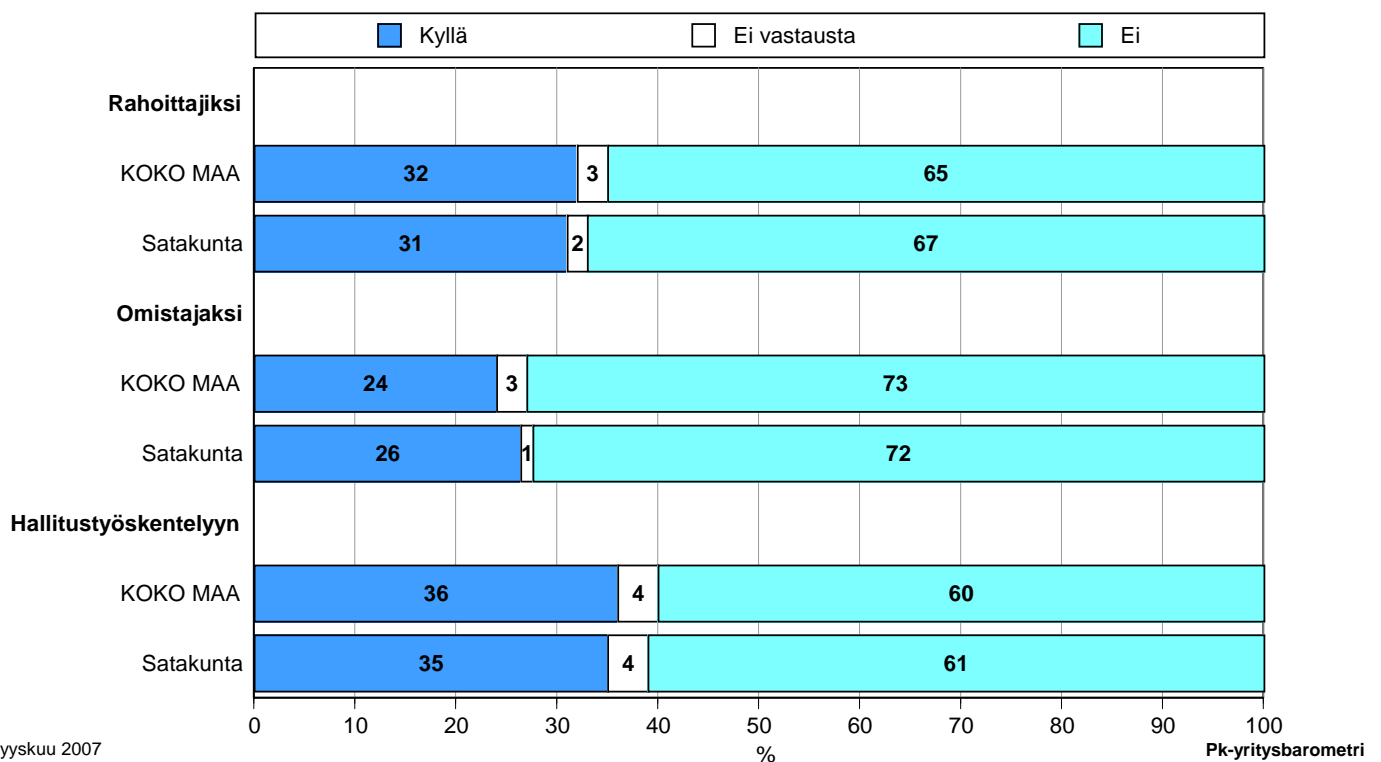
Pk-yrittäjäbarometri
 Syyskuu 2007

Joka kolmas Satakunnan ja koko maan osakeyhtiömuotoisista pk-yrityksistä olisi halukas ottamaan yksityisiä henkilöpääomasijoittajia mukaan yritysten toimintaan rahoittajiksi, joka neljäs omistajiksi ja joka kolmas hallitustyöskentelyyn.

Yksityisiä pääomasijoittajia osakeyhtiömuotoisista pk-yrityksistä ottaisi puolestaan mukaan yrityksen toimintaan vajaa kolmasosa alueen ja koko maan pk-yrityksistä, omistajaksi koko maassa joka viides ja alueella joka neljäs, ja joka neljäs sekä alueella että koko maassa hallitustyöskentelyyn.

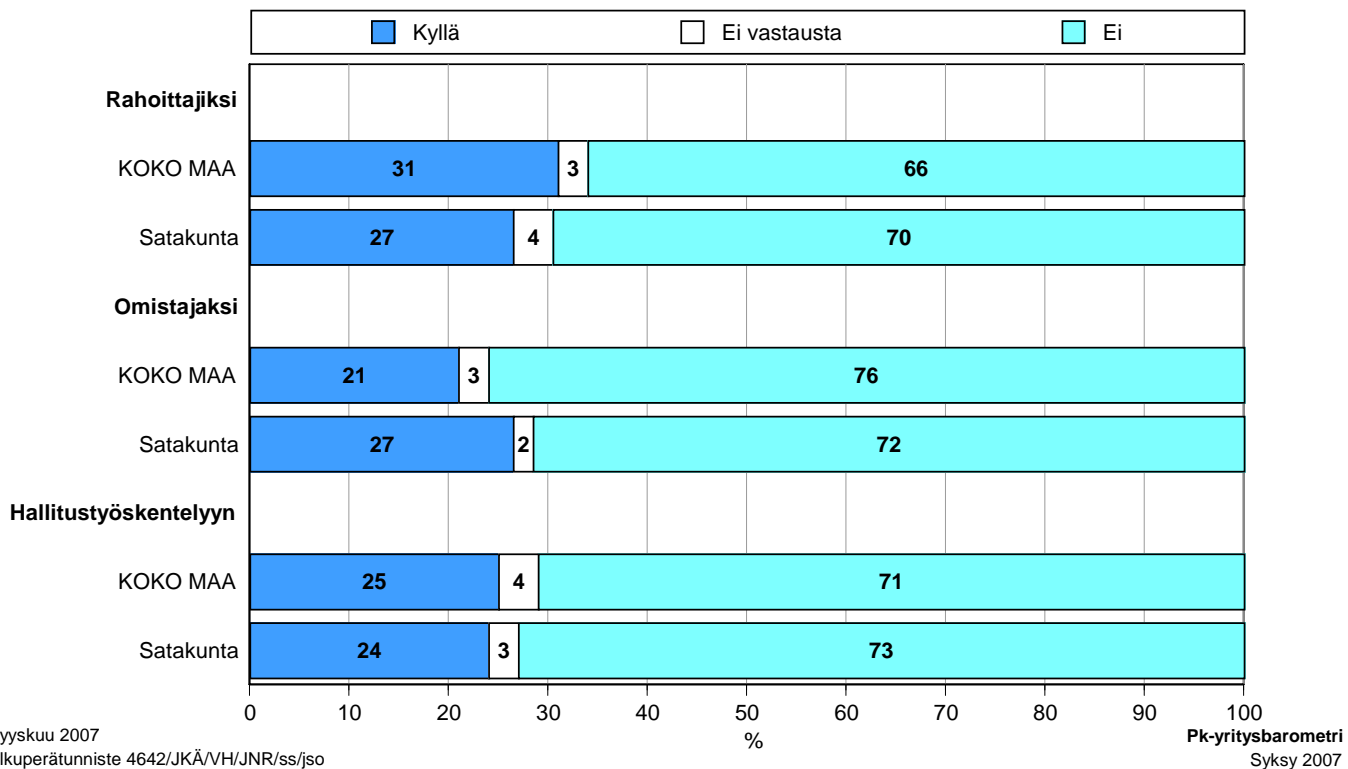
13.1 OLISIKO HALUKAS OTTAMAAN YKSITYISIÄ HENKILÖPÄÄOMASIJOITTAJIA MUKAAN YRITYKSEN TOIMINTAAN

Osakeyhtiöt, KOKO MAA n=2580, Satakunta n=94



13.2 OLISIKO HALUKAS OTTAMAAN YKSITYISIÄ PÄÄOMASIOITUSYHTIÖITÄ MUKAAN YRITYKSEN TOIMINTAAN

Osakeyhtiöt, KOKO MAA n=2580, Satakunta n=94

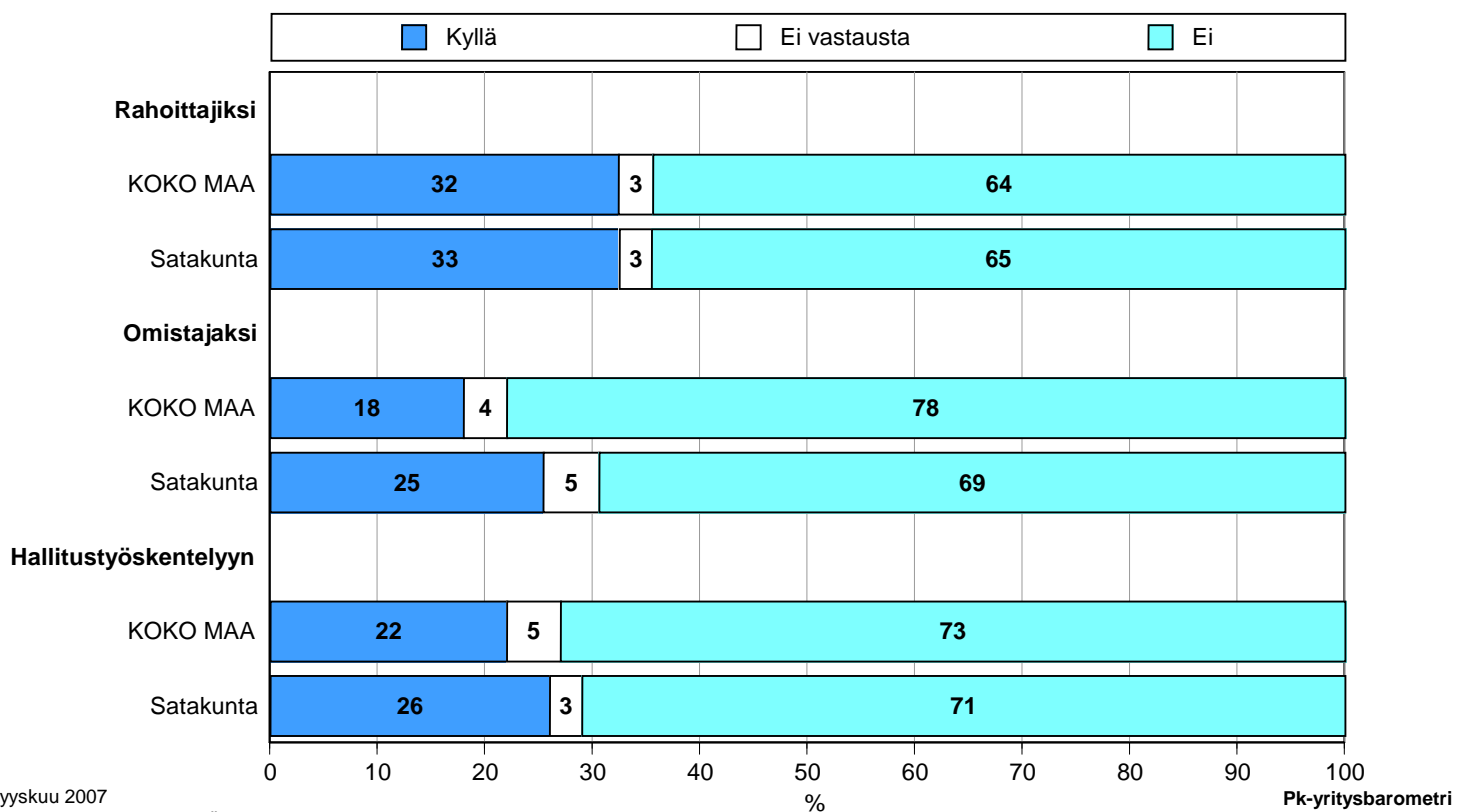


Alueellisia pääomasijoitusrahastoja ottaisi toimintaan mukaan rahoittajaksi alueella ja koko maassa kolmas, omistajaksi Satakunnan Oy-muotoisista pk-yrityksistä joka neljäs ja koko maan kohdalla joka viides ja hallitustyöskentelyyn alueella joka neljäs sekä koko maan pk-yrityksistä joka viides.

Satakunnassa ja myös koko maassa neljä kymmenestä pk-yrityksestä olisi valmis ottamaan julkisia pääomasijoittajia yrityksenä rahoittajiksi, koko maan tasolla joka kuudes ja alueella joka viides omistajaksi ja sekä alueen että koko maan pk-yrityksistä joka neljäs hallitustyöskentelyyn.

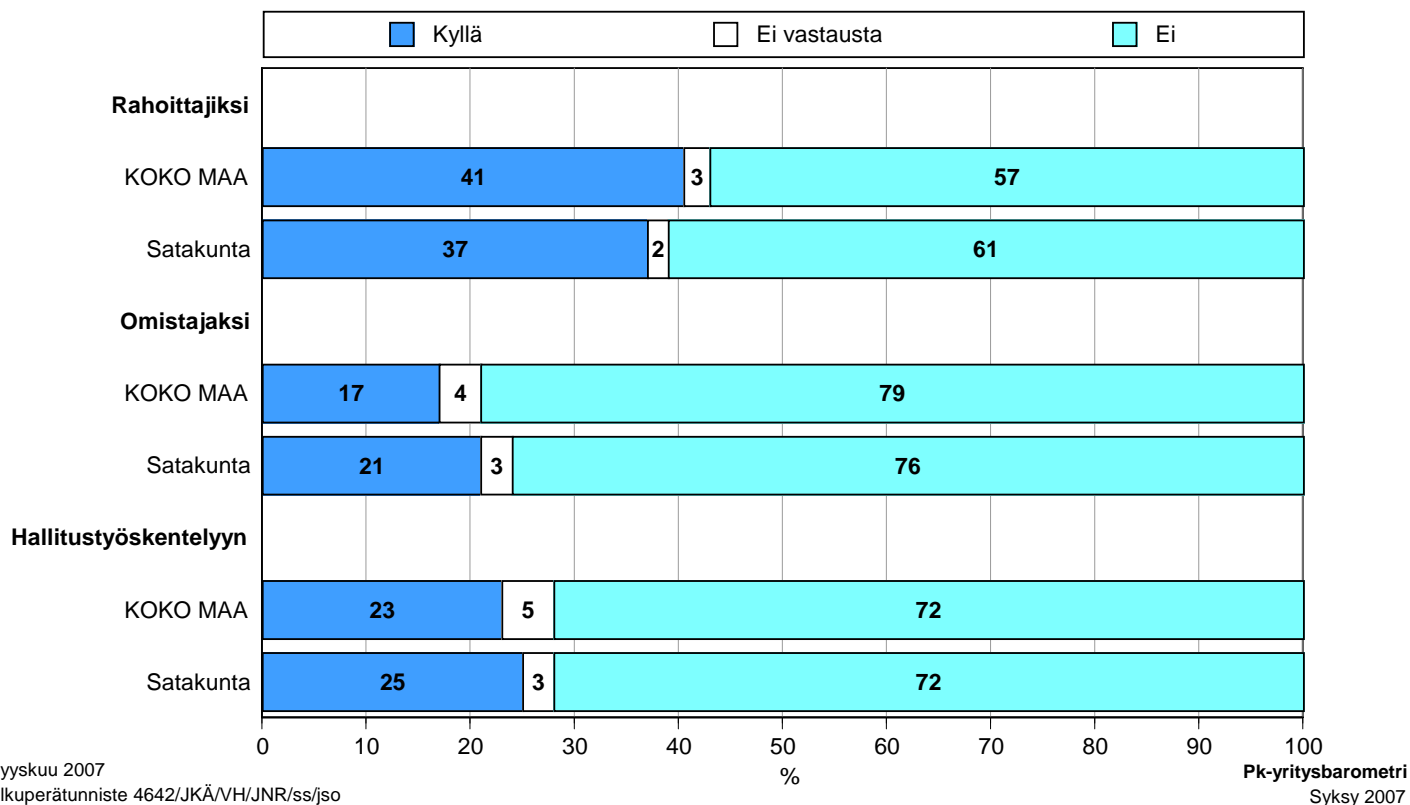
13.3 OLISIKO HALUKAS OTTAMAAN ALUEELLISIA PÄÄOMASIOITUSRAHASTOJA MUKAAN YRITYKSEN TOIMINTAAN

Osakeyhtiöt, KOKO MAA n=2580, Satakunta n=94



13.4 OLISIKO HALUKAS OTTAMAAN JULKISIA PÄÄOMASIJOITTAJIA MUKAAN YRITYKSEN TOIMINTAAN

Osakeyhtiöt, KOKO MAA n=2580, Satakunta n=94



12 Pk-yritysten sähköinen asiointi

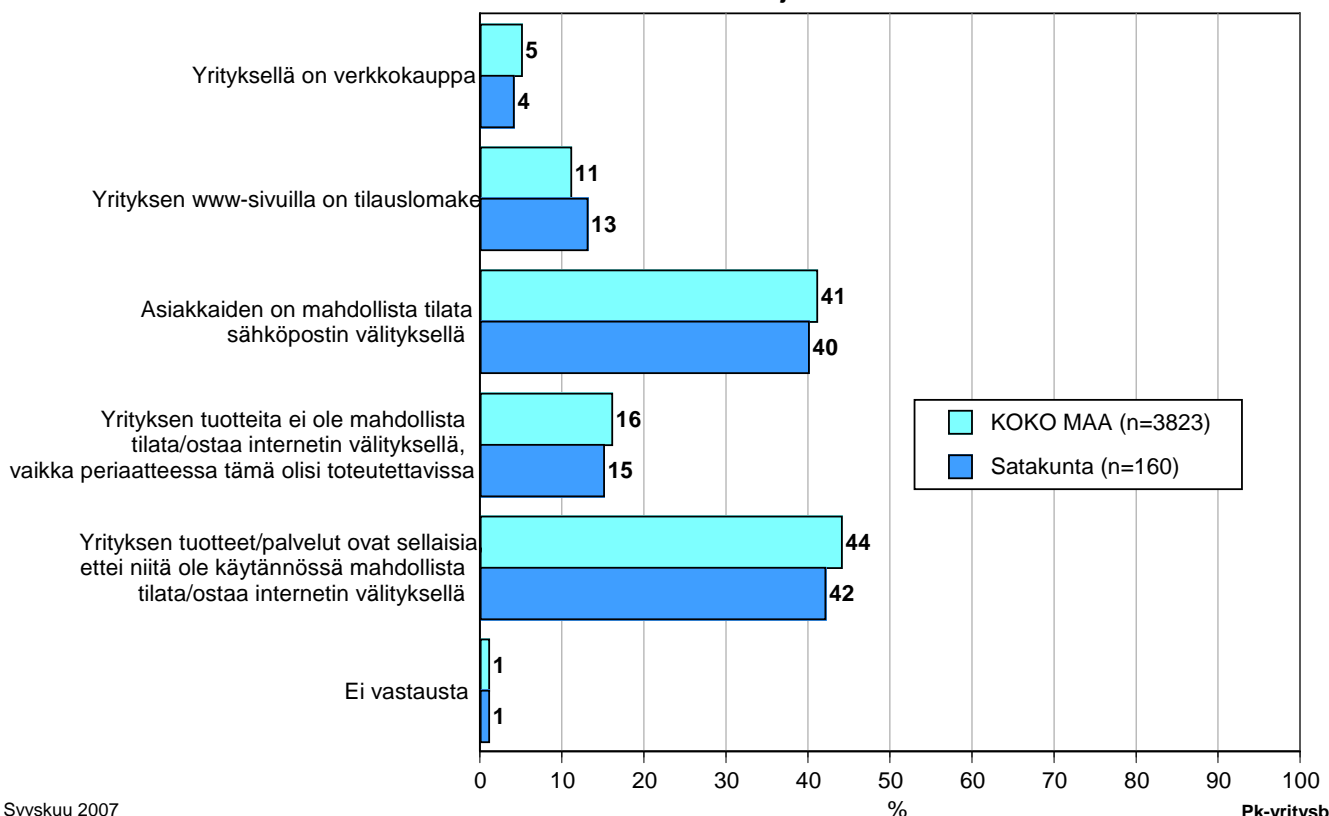
Koko maan pk-yrityksistä kahdella kolmesta on tällä hetkellä omat www-sivut ja 13 prosentilla sivut ovat suunnitelmassa. Satakunnassa omat sivut on 64 prosentilla pk-yrityksistä ja 9 prosenttia suunnittelee sivujen perustamista.

Noin joka toinen koko maan ja 38 prosenttia Satakunnan alueen niistä pk-yrityksistä, joilla on omat www-sivut, ilmoittaa sivuillaan oleva yksityiskohtaista tietoa tuotteista ja palveluista. 45 prosentilla koko maan ja 54 prosentilla alueen yrityksistä on sivuillaan lyhyt tai yleisluontoisempi kuvaus palveluistaan. Muun tiedon lisäksi hintatietoja sanoo www-sivuillaan olevan noin kolmannes koko maan ja 24 prosenttia alueen pk-yrityksistä.

Neljä kymmenestä pk-yrityksestä koko maassa ja Satakunnan alueella tarjoaa asiakkailleen mahdollisuuden tehdä tilauksia sähköpostin välityksellä. Satakunnassa neljällä ja koko maassa viidellä prosentilla on verkkokauppa ja noin joka kymmenennellä koko maan ja alueen pk-yrityksellä on www-sivuillaan tilauslomake. Koko maassa ja alueella tuotteet/palvelut ovat noin neljällä kymmenestä pk-yrityksestä sellaisia, ettei internet ole sopiva kanava niiden hankkimisen.

14. OTTAAKO YRITYS VASTAAN SÄHKÖISIÄ TILAUKSIA/OSTOKSIA

n=kaikki vastaajat



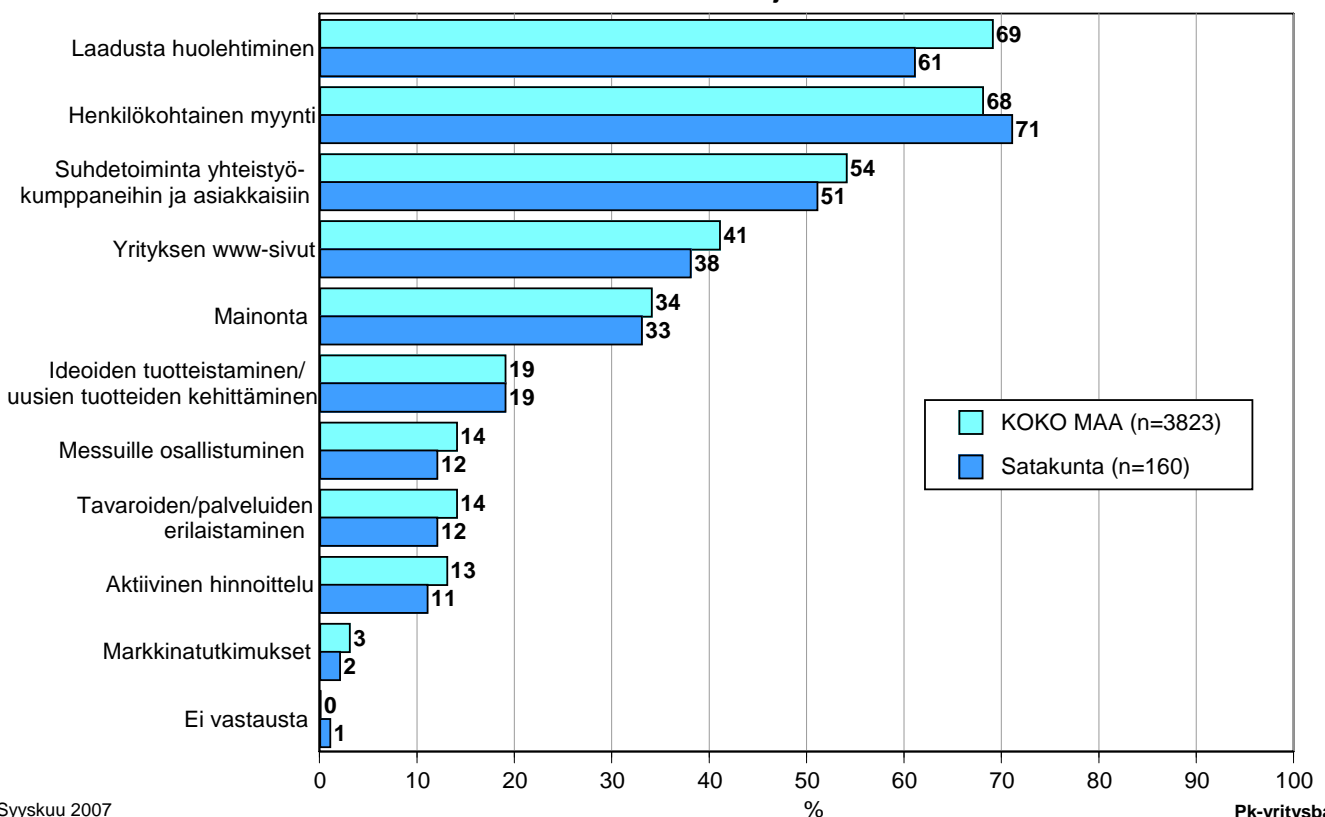
13 Pk-yritysten myynti ja markkinointi

Satakunnan ja koko maan pk-yrityksistä valtaosan eli hieman yli 70 prosentin kohdalla yrityksen markkinointi ja myynti ovat pääasiallisesti yrittäjän tai toimitusjohtajan vastuulla. Joka viidennellä pk-yrityksellä Satakunnassa ja koko maassa on puolestaan omaa markkinointi- ja myyntihenkilöstöä.

Koko maan ja Satakunnan alueen pk-yritykset pitävät laadusta huolehtimista ja henkilökohtaista myyntiä yrityksensä tärkeimpänä markkinoinnin osana. Seuraavaksi tärkeimpinä markkinoinnin osina pk-yrittäjät pitävät suhdetoimintaa, yrityksen www-sivuja ja mainontaa.

15. YRITYKSEN MARKKINOINNIN TÄRKEIMMÄT OSAT

n=kaikki vastaajat



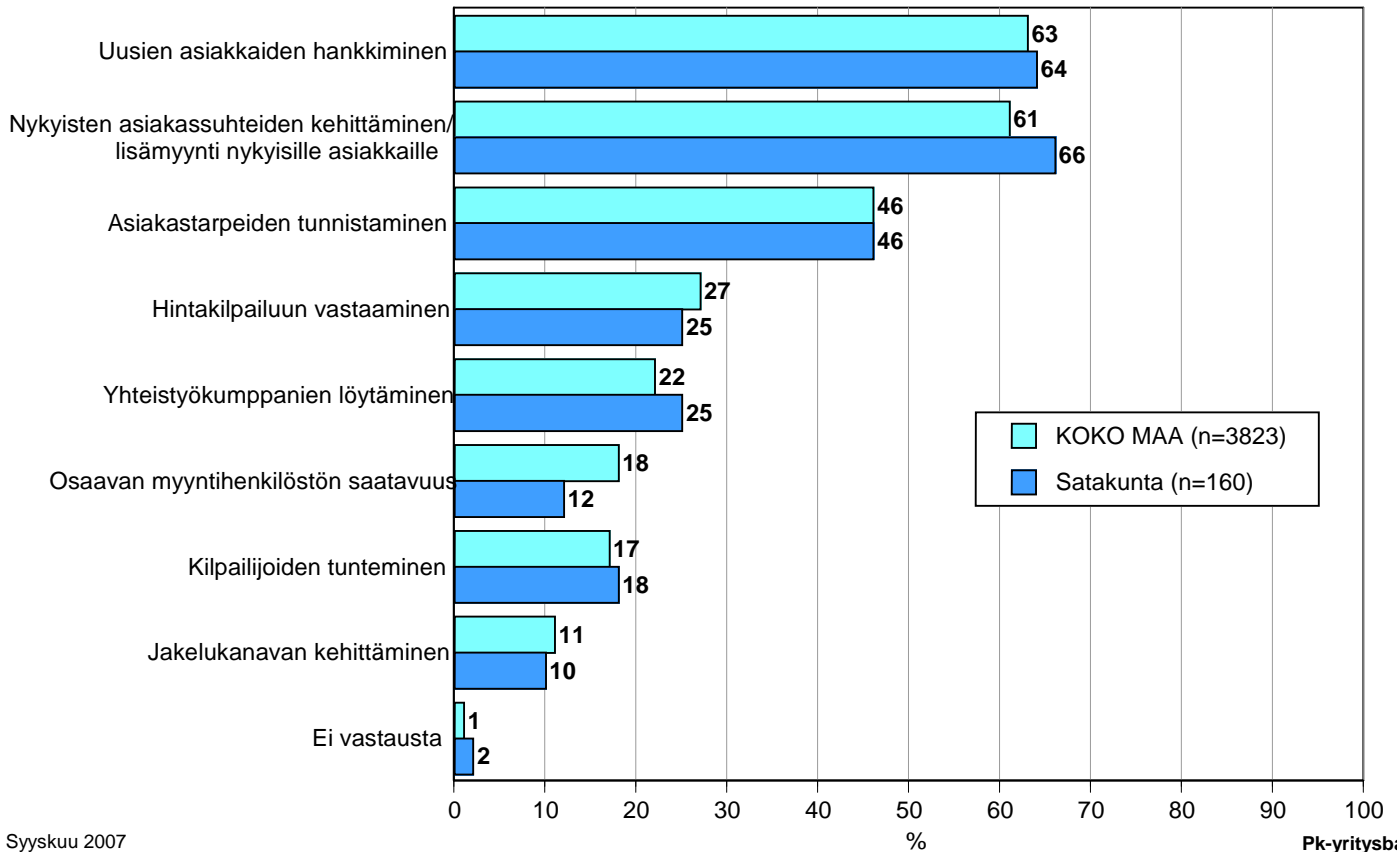
Syyskuu 2007
Alkuperätunniste 4642/JKÄ/VH/JNR/ss/jso

Pk-yritysbarometri
Syksy 2007

Keskeisimpänä yrityksen myyntitoiminnan haasteena pidetään sekä koko maassa että Satakunnan alueella uusasiakashankintaa ja nykyisten asiakassuhteiden kehittämistä. Koko maan ja Satakunnan pk-yrityksistä noin kaksi kolmesta on tätä mieltä. Lähes puolet sekä koko maan että Satakunnan alueen pk-yrityksistä pitää myös asiakastarpeiden tunnistamista keskeisenä haasteena.

16. YRITYKSEN MYYNTITOIMINNAN KESKEISET HAASTEET

n=kaikki vastaajat



Syyskuu 2007
Alkuperätunniste 4642/JKÄ/VH/JNR/ss/jsa

Pk-yritysbarometri
Syyskuu 2007



PÄÄKONTTORIT

HELSINKI

Eteläesplanadi 8 • PL 1010, 00101 Helsinki
Faksi 020 460 7220

KUOPIO

Haapaniemenkatu 40 • PL 1127, 70111 Kuopio
Faksi 020 460 3240

Finnvera Oyj • valtakunnallinen vaihde 0204 6011
Internet: www.finnvera.fi

ALUEKONTTORIT

HELSINKI (PÄÄKAUPUNKISEUTU)

Eteläesplanadi 8 • PL 249, 00101 Helsinki
Faksi 020 460 3401

UUSIMAA

Eteläesplanadi 8 • PL 1010, 00101 Helsinki
Faksi 020 460 7110

JOENSUU

Torikatu 9 A, 80100 Joensuu
Faksi 020 460 2163

JYVÄSKYLÄ

Sepänkatu 4, 40100 Jyväskylä
Faksi 020 460 2299

KAJAANI

Kauppakatu 1, 87100 Kajaani
Faksi 020 460 3899

KUOPIO

Haapaniemenkatu 40 • PL 1127, 70111 Kuopio
Faksi 020 460 3330

LAHTI

Laiturikatu 2, 5. kerros, 15140 Lahti
Faksi 020 460 2249

LAPPEENRANTA

Snellmaninkatu 10, 53100 Lappeenranta
Faksi 020 460 2149

MIKKELI

Linnankatu 5, 50100 Mikkeli
Faksi 020 460 3690

OULU

Asemakatu 37, 90100 Oulu
Faksi 020 460 3944

PORI

Valtakatu 6, 28100 Pori
Faksi 020 460 2349

ROVANIEMI

Maakuntakatu 10 • PL 8151, 96101 Rovaniemi
Faksi 020 460 2099

SEINÄJOKI

Kauppatori 1 - 3, 60100 Seinäjoki
Faksi 020 460 2399

TAMPERE

Hämeenkatu 9 • PL 559, 33101 Tampere
Faksi 020 460 3711

TURKU

Eerikinkatu 2, 20100 Turku
Faksi 020 460 3649

VAASA

Pitkäkatu 55, 65100 Vaasa
Faksi 020 460 3849

PIETARIN-EDUSTUSTO

FINNVERAN PIETARIN-EDUSTUSTO

c/o Finpro
29, Bolshaya
Konyushenna ya
Saint-Petersburg
191186, Russia
Puhelin +7 812 315 8991
Faksi +7 812 325 4482



Mannerheimintie 76 A
PL 999, 00101 Helsinki
Puhelin (09) 229 221, faksi (09) 2292 2980
www.yrittajat.fi

ETELÄ-KARJALAN YRITTÄJÄT RY
Snellmaninkatu 10, 53100 Lappeenranta
p. (05) 610 0200, f. (05) 610 0220
www.yrittajat.fi/etelakarjala

ETELÄ-POHJANMAAN YRITTÄJÄT RY
Alvar Aallon katu 3, 60100 Seinäjoki
p. (06) 420 5000, f. (06) 420 5001
www.yrittajat.fi/etelapohjanmaa

ETELÄ-SAVON YRITTÄJÄT RY
Patteristonkatu 2 C, 50100 Mikkeli
p. (015) 151 684, f. (015) 760 0950
www.yrittajat.fi/etelasavo

HELSINGIN YRITTÄJÄT
Kellosilta 2 D, 2. krs. 00520 Helsinki
p. (09) 612 6230, f. (09) 622 3385
www.yrittajat.fi/helsinki

HÄMEEN YRITTÄJÄT RY
Sibeliuksenkatu 11 A, 13100 Hämeenlinna
p. (03) 682 1153, f. (03) 682 1561
www.yrittajat.fi/hame

KAINUUN YRITTÄJÄT RY
Kauppakatu 26 A, 87100 Kajaani
p. (08) 613 0931, f. (08) 613 0934
www.yrittajat.fi/kainuu

KESKI-POHJANMAAN YRITTÄJÄT RY
Ristirannankatu 1, 67100 Kokkola
p. (06) 831 5292, f. (06) 822 3760
www.yrittajat.fi/keskipohjanmaa

KESKI-SUOMEN YRITTÄJÄT RY
Sepänkatu 4, 40100 Jyväskylä
p. 010 425 9203, f. 010 425 9210
www.yrittajat.fi/keskisuomi

KYMEN YRITTÄJÄT RY
Käsityöläiskatu 4, 45100 Kouvola
p. (05) 535 4313, f. (05) 535 4315
www.yrittajat.fi/kymi

LAPIN YRITTÄJÄT RY
Maakuntakatu 16, 96200 Rovaniemi
p. (016) 420 0600, f. (016) 420 0630
www.yrittajat.fi/lappi

LÄNSIPOHJAN YRITTÄJÄT RY
Valtakatu 5, 94100 Kemi
p. (016) 221 701, f. (016) 221 713
www.yrittajat.fi/lansipohja

PIRKANMAAN YRITTÄJÄT RY
Kehräsaari B-rappu • PL 7, 33201 Tampere
p. (03) 251 6500, f. (03) 251 6516
www.yrittajat.fi/pirkanmaa

POHJOIS-KARJALAN YRITTÄJÄT RY
Kauppakatu 17 B, 80100 Joensuu
p. (013) 221 311, f. (013) 127 678
www.yrittajat.fi/pohjoiskarjala

POHJOIS-POHJANMAAN YRITTÄJÄT RY
Uusikatu 64 A 2. krs., 90100 Oulu
p. (08) 311 4677, f. (08) 371 227
www.ppy.net

PÄIJÄT-HÄMEEN YRITTÄJÄT RY
Rautatienkatu 20 B 4, 15110 Lahti
p. (03) 782 9866, f. (03) 782 1718
www.yrittajat.fi/paijathame

PÄÄKAUPUNKISEUDUN YRITTÄJÄT RY
Tapiolan keskustorni 8. krs, 02100 Espoo
p. (09) 455 4525, f. (09) 467 655
www.espoonyrittajat.fi, www.yrittajat.fi/vantaa
www.kauniaistenyrittajat.fi

RANNIKKO-POHJANMAAN YRITTÄJÄT RY -
KUST-ÖSTERBOTTENS FÖRETAGARE RF
Hietasaarenkatu 6, 65100 Vaasa
p. (06) 356 0800, f. (06) 356 0815
www.yrittajat.fi/rannikkopohjanmaa

SATAKUNNAN YRITTÄJÄT RY
Isolinnankatu 24 • PL 45, 28101 Pori
p. (02) 634 9900, f. (02) 634 9901
www.yrittajat.fi/satakunta

SAVON YRITTÄJÄT RY
Haapaniemenkatu 40, 70110 Kuopio
p. (017) 368 0500, f. (017) 368 0506
www.yrittajat.fi/savo

UUDENMAAN YRITTÄJÄT - NYLANDS FÖRETAGARE RY
Rantakatu 1, 2. krs, 04400 Järvenpää
p. (09) 274 5420, f. (09) 622 3381
www.yrittajat.fi/uusimaa

VARSINAIS-SUOMEN YRITTÄJÄT RY
Brahenskatu 20, 20100 Turku
p. (02) 275 7100, f. (02) 232 8272
www.yrittajat.fi/varsinaissuomi



Satakunnan Yrittäjät

Isolinnankatu 24
PL 45, 28101 Pori
Puhelin (02) 634 9900
Faksi (02) 634 9901
www.yrittajat.fi/satakunta



Suomen Yrittäjät

Mannerheimintie 76 A
PL 999, 00101 Helsinki
Puhelin (09) 229 221
Faksi (09) 2292 2980
toimisto@yrittajat.fi
www.yrittajat.fi



FINNVERA

Pori
Valtakatu 6, 28100 Pori
Faksi 020 460 2349

Finnvera Oyj
Valtakunnallinen vaihde: 0204 6011
Internet: www.finnvera.fi
Helsinki

Eteläesplanadi 8
PL 1010, 00101 Helsinki
Faksi 020 460 7220
Kuopio
Haapaniemenkatu 40
PL 1127, 70111 Kuopio
Faksi 020 460 3240