

2009

TUTKIMUKSET



**PK-YRITYSBAROMETRI, KEVÄT 2009**

Alueraportti, Satakunta

## Esipuhe

Suomen Yrittäjät ja Finnvera Oyj tekevät yhteistyössä pientä ja keskisuurta yritystoimintaa kuvaavan Pk-yritysbarometrin kaksi kertaa vuodessa sekä valtakunnallisena raporttina että alueellisina raporteina. Valtakunnallisessa raportissa tuloksia käsitellään koko pk-sektorin näkökulmasta sekä toimialoittain teollisuuteen, rakentamiseen, kauppaan ja palveluihin jaoteltuna. Alueraporteissa kehitystä verrataan erityisesti kyseisen alueen yritysten ja koko maan välillä.

Kevään 2009 Pk-yritysbarometri perustuu 3850 pk-yrityksen vastauksiin. Se kuvaa siten kattavasti pk-yritysten käsityksiä taloudellisen toimintaympäristön muutoksista ja yritysten toimintaan ja kehitysnäkymiin vaikuttavista tekijöistä. Barometrin kyky ennakoida talouden suhdannekäänteitä on ollut varsin hyvä.

Tässä raportissa tarkastellaan pk-yritysten suhdanneodotuksia lähimmän 12 kuukauden aikana sekä yleistä elinkeinoilmastoa. Lisäksi tarkastellaan yritysten rahoitustilannetta, kasvuhakuisuutta sekä yritysten kehittämistarpeita ja -esteitä.

Erityisesti yritysten luottomarkkinoiden toimivuuteen kohdistuu nyt suurta mielenkiintoa. Kuinka kansainvälisen rahoituskriisin kääntymisen talouden syväksi taantumaksi vaikuttaa suomalaiseen yritystoimintaan? Tämä barometri osoittaa, että vaikutukset koskevat koko yrityskenttää, mutta erot toimialoittain ovat edelleen suuria.

Helsingissä 12.3.2009

Jussi Järventaus  
toimitusjohtaja  
Suomen Yrittäjät

Pauli Heikkilä  
toimitusjohtaja  
Finnvera Oyj



## SISÄLTÖ

TIIVISTELMÄ .....	3
JOHDANTO.....	4
AINEISTO.....	5
1 Satakunnan ja koko maan yritykset .....	7
2 Yritykset ja työllisyys .....	8
3 Pk-yritysten suhdannenäkymät.....	9
3.1 Yleiset suhdannenäkymät.....	9
3.2 Suhdannenäkymät osatekijöittäin .....	10
4 Pk-yritysten kehittämistarpeet.....	11
5 Pk-yritysten kehittämisen pahimmat esteet .....	12
6 Pk-yritysten työllistämisen esteet.....	15
7 Sopeuttamistoimet suhdannetilanteen vuoksi .....	16
8 Elinkeinoilmasto .....	17
9 Pk-yritysten kasvuhakuisuus.....	19
10 Sukupolven- tai omistajanvaihdokset .....	20
11 Yrittäjyysilmapiiri .....	21
12 Pk-yritysten rahoitus.....	22

Finnveran yhteystiedot

Suomen Yrittäjien yhteystiedot

## TIIVISTELMÄ

**Suhdannenäkymät.** Pk-yritykset odottavat suhdanteiden heikkenevän lähimmän vuoden aikana Satakunnassa ja koko maassa oman yrityksen kannalta. Alueen pk-yritysten yleiset suhdannenäkymät ovat heikkommat kuin koko alueen pk-yrityksillä keskimäärin. Syksyn 2008 tilanteeseen verrattuna ovat Satakunnassa ja koko maassa toimivien pk-yritysten suhdannenäkymät lähimmän vuoden aikana laskeneet.

Koko maan ja alueen pk-yritysten suhdannenäkymät ovat seuraavan vuoden kuluttua lähes kaikkien osatekijöiden suhteen negatiivisia. Satakunnassa toimivien pk-yritysten suhdannenäkymät ovat negatiiviset kaikkien muiden tekijöiden paitsi tuotantokustannusten osalta. Satakunnassa toimivien pk-yritysten suhdannenäkymät ovat keskimääräistä heikkommat liikevaihdon, investointien arvon, viennin arvon, tuonnin arvon, yrityksen kannattavuuden, vakavaraisuuden ja tuotekehityspanostusten osalta.

Satakunnassa toimivat pk-yritykset odottavat nyt työllisyyden laskevan seuraavan vuoden aikana. Henkilökunnan määrän suhdannenäkymiä kuvaava saldoluku on alueella edelleen pienempi kuin koko maassa keskimäärin. Henkilökunnan määrän suhdannenäkymät ovat Satakunnassa matalammalla tasolla kuin syksyllä 2008. Koko maassa ovat henkilökunnan määrän suhdannenäkymät myös heikkommat kuin edellisessä kyselyssä.

Koko maan pk-yrityksistä 26 prosenttia ja alueella 27 prosenttia on jo sopeuttanut toimintaansa suhdannetilanteen vuoksi. Lisäksi sekä koko maassa että alueella noin viidesosa suunnittelee toimintansa sopeuttamista.

**Kehittämisen esteet.** Satakunnassa sijaitsevien sekä koko maan pk-yritysten kehittämisen pahimpia esteitä ovat edelleen ja aiempaa selvemmin yleiseen suhdanteeseen/maailmantilanteeseen liittyvät tekijät. Myös resurssitekijät koetaan usean alueen pk-yrityksen keskuudessa pahimmaksi esteeksi. Kustannustaso, resurssitekijät sekä yleinen suhdanne / maailmantilanne koetaan suuremmiksi kehittämisen esteiksi Satakunnassa kuin koko maassa keskimäärin. Rahoitukseen liittyvät tekijät ovat kehittämisen pahimpana esteenä 6 prosentilla Satakunnan pk-yrityksistä.

**Työllistämisen esteet.** Satakunnan pk-yrityksillä työllistämisen suurin este on kysynnän riittämättömyys tai epävakaus, jota 41 prosenttia niistä alueen pk-yrityksistä, joilla on tarve työllistää, pitää työllistämisen suurimpana esteenä. Irtisanomiseen liittyvää riskiä piti suurimpana esteenä 17 prosenttia vastanneista ja työvoiman saatavuutta 16 prosenttia vastanneista. Kysynnän riittämättömyys koettiin suurimmaksi esteeksi myös koko maan tasolla. 25 prosentilla Satakunnan pk-yrityksistä ja 32 prosentilla koko maan pk-yrityksistä ei ole tarvetta työllistää.

**Rahoitus.** Satakunnan alueen yrityksistä 38 prosenttia oli ottanut ulkopuolista rahoitusta viimeisten 12 kuukauden aikana, kun taas koko maassa näin oli tehnyt 31 prosenttia. Noin joka neljäs alueella ja koko maassa toimivista pk-yrityksistä aikoo ottaa ulkopuolista rahoitusta seuraavan vuoden aikana. Satakunnan pk-yritykset aikovat hankkia ulkoista rahoitusta useimmiten pankista (89 %) tai Finnverasta (37 %).

Yhteensä 61 prosenttia koko maata ja 55 prosenttia aluetta edustavista pk-yrityksistä (vastaajat jotka kokevat, että vakuusvaatimukset ovat kiristyneet, rahoituksen yleinen saatavuus heikentynyt ja vientisaatavien vakuuttaminen vaikeutunut) kokee että rahoituksen saatavuus tai vakuusvaatimusten kiristyminen on vaikeuttanut yrityksen toimintaa joko hieman tai merkittävästi. Suurin osa näistä vastaajista alueen pk-yritysten osalta kokee, että toiminnan vaikeutuminen kohdistuu investointeihin sekä yrityksen kasvuun ja kehittämiseen.

Suurin osa koko maan ja alueen pk-yrityksistä ei olisi halukas käyttämään rahoituspohjan vahvistamisessa pääomasijoittajia.

## JOHDANTO

Tässä pk-yritysten näkymiä käsittelevässä tutkimuksessa on selvitetty suomalaisten pk-yritysten (alle 250 henkeä työllistävien yritysten) mielikuvia yleisestä suhdannekehityksestä ja oman yrityksen taloudellisesta kehityksestä. Lisäksi on tiedusteltu mm. yrityksen kehittämiseen, kasvuun, työllistämiseen ja rahoittamiseen liittyvistä rakenteellisista tekijöistä.

Tutkimuksen kohderyhmänä ovat suomalaiset pk-yritykset. Otantalähteenä on käytetty Tilastokeskuksen toimialaluokitusta TOL 2002 sekä Fonecta ProFinder -yritysrekisteriä, josta otanta on tehty kiintiöidyllä satunnaisotannalla. Otoksessa on kiintiöity yritysten toimiala, kokoluokka ja sijainti. Vastaaajajoukko on 3850 kohderyhmän vaatimukset täyttävää yritystä.

Tutkimusaineisto on kerätty internet- ja puhelinkyselyinä tammikuussa 2009. Raportin luvussa "Aineisto" on esitetty taustatietojakaumat alueen haastatelluista yrityksistä. Tutkimuksen on tehnyt Innolink Research Oy Suomen Yrittäjien ja Finnvera Oyj:n toimeksiannosta.

Tutkimusprojektista ovat vastanneet Innolink Research Oy:ssä tutkimusjohtaja Mikko Kesä, viestintäpäällikkö Etta Partanen ja tutkimuspäällikkö Katri Ahtiainen sekä Suomen Yrittäjissä ekonomisti Harri Hietala ja Finnvera Oyj:ssä apulaisjohtaja Tuomo Holopainen.

1) Raportin alueelliset viittaukset tarkoittavat pääsääntöisesti sivulla 6 olevan kartan mukaista aluejakoa. Uudellamaalla ja Itä-Uudellamaalla maakuntajaosta on poikettu (Satakunta, muu Pääkaupunkiseutu ja muu Uusimaa).

2) Satakunnan, Pääkaupunkiseudun ja Uudenmaan aikasarjoissa ja kuvioissa olevat luvut ovat vuoden 1999 syksyyn asti koko Uudenmaan alueen lukuja. Pohjanmaan raportissa luvut ovat vuoden 2006 syksyyn asti Etelä-Pohjanmaan ja Pohjanmaan rannikon yhteisiä lukuja.

3) Tutkimustuloksissa esiintyy muutamissa kohdissa käsite 'saldoluku'. Se kuvaa kyseisten kysymysten kohdalla positiivisista ja negatiivisista vastauksista laskettua prosenttilukujen erotusta.

**Esimerkiksi:** Pk-yritysten yleiset suhdannenäkymät seuraavan vuoden aikana

paranee 39 %, huononee 9 % ⇒ **saldoluku = + 30 %**

**AINEISTO**

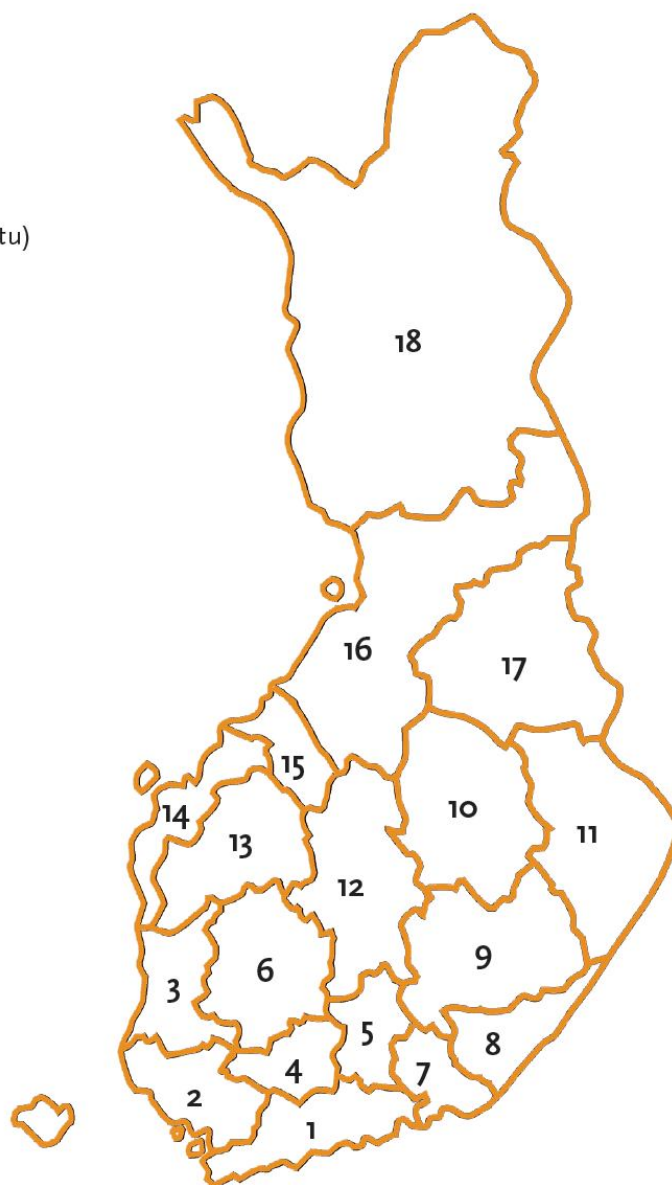
Seuraavassa taulukossa on esitetty painottamattomat taustatietojakaumat haastatelluista yrityksistä. Tutkimustuloksissa aineisto on painotettu vastaamaan yritysten todellista toimiala- ja aluejakaumaa. Painotettua otoskokoa käytetään laskentaperusteena, koska tällöin otoksen perusteella lasketut tulokset voidaan yleistää koskemaan koko tutkimuskohteena olevaa pk-sektoria.

**TAUSTATIETOJA ALUEELTA HAASTATELLUISTA YRITYKSISTÄ:****PK-YRITYSBAROMETRI 1/2009  
- Aineiston rakenne -**

		n=	%
ALUE	SATAKUNTA	157	3
PÄÄTOIMIALA	Teollisuus (TOL: D)	47	30
	Rakentaminen (TOL: F)	18	12
	Kauppa (TOL: G)	39	25
	Palvelut (TOL:H, I, K, O)	53	34
HENKILÖKUNNAN MÄÄRÄ	Alle 5 henkilöä	49	31
	5 - 9 henkilöä	32	21
	10 - 19 henkilöä	35	22
	20 - 49 henkilöä	23	15
	50+ henkilöä	17	11
LIIKEVAIHTO VUONNA 2008	Alle 0,20 milj. euroa	19	12
	0,20 - 0,49 milj. euroa	24	15
	0,50 - 1,49 milj. euroa	39	25
	1,50+ milj. euroa	75	48
	Ei vastausta	0	0
YRITYKSEN KASVUHAKUISUUS	Voimakkaasti kasvuhakuinen	9	6
	Kasvaa mahdollisuuksien mukaan	55	36
	Pyrkii säilyttämään asemansa	64	42
	Ei kasvutavoitetta	24	16
	Toiminta loppuu seuraavan vuoden aikana	2	1
YRITYKSELLÄ VIENTITOIMINTAA	Ei	93	61
	Kyllä, vie itse suoraan	27	18
	Kyllä, tuotteita viedään osana toisen yrityksen tuotekokonaisuutta	39	26
YRITYKSEN PERUSTAMISVUOSI	- 1997	133	85
	1998 - 2002	18	12
	2003 - .....	6	4
VASTAAJAN ASEMA	Yrittäjä	133	85
	Palkattu toimitusjohtaja	20	13
	Muut	4	3

## Pk-yritysbarometrin aluejako

1. Uusimaa, erilliset raportit:
  - Helsinki
  - Pääkaupunkiseutu (pl. Helsinki)
  - Uusimaa (pl. Helsinki ja Pääkaupunkiseutu)
2. Varsinais-Suomi
3. Satakunta
4. Kanta-Häme
5. Päijät-Häme
6. Pirkanmaa
7. Kymenlaakso
8. Etelä-Karjala
9. Etelä-Savo
10. Pohjois-Savo
11. Pohjois-Karjala
12. Keski-Suomi
13. Etelä-Pohjanmaa
14. Pohjanmaa
15. Keski-Pohjanmaa
16. Pohjois-Pohjanmaa
17. Kainuu
18. Lappi

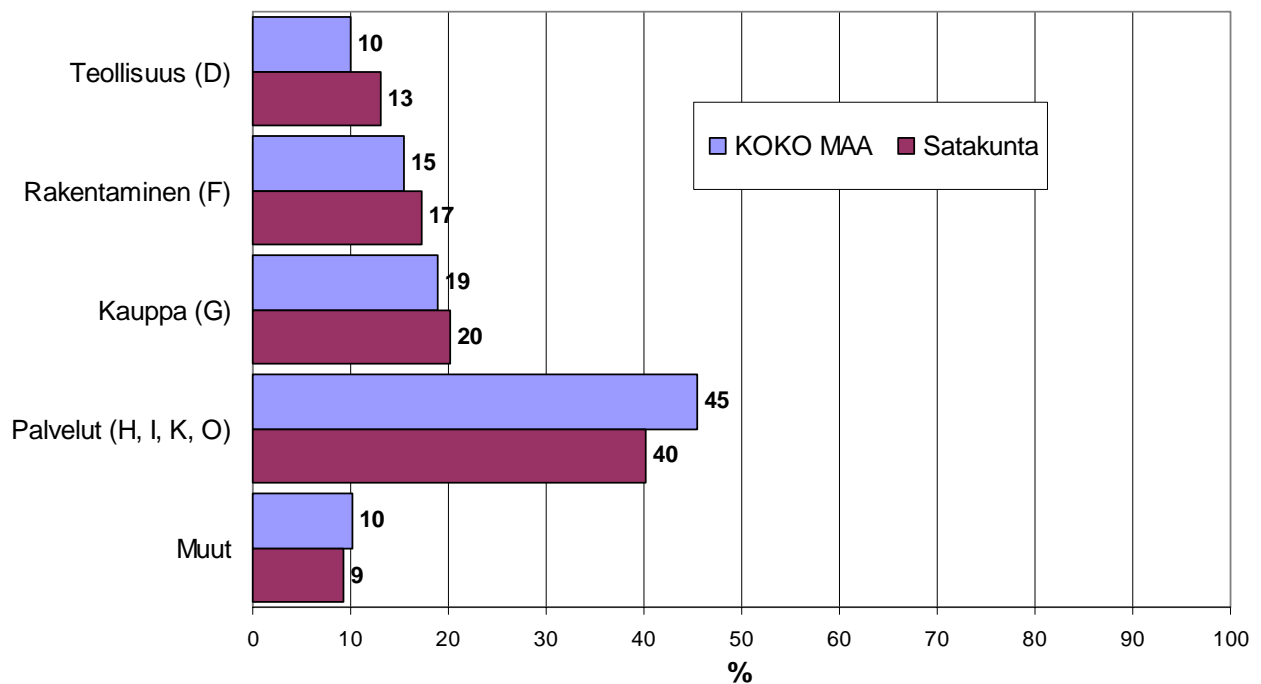


# Tutkimustulokset

## 1 Satakunnan ja koko maan yritykset

Suomessa oli 252 685 yritystä vuonna 2007.<sup>1</sup> Näistä yrityksistä noin 10 929 toimi Satakunnassa. Satakunnassa on palvelualojen yrityksiä suhteellisesti aavistuksen vähemmän ja teollisuuden, kaupan sekä rakennusalan yrityksiä suhteellisesti hiukan enemmän kuin koko maassa keskimäärin.

### 1. YRITYSTEN OSUUDET ERI TOIMIALOILLA



Toimialan nimen jäljessä on sulussa Tilastokeskuksen toimialaluokituksen (TOL 2002) mukainen toimialanumero.

<sup>1</sup> Lähde: Tilastokeskus: Yritys- ja toimipaikkarekisteri



## 2 Yritykset ja työllisyys

Satakunnan maakunnassa työskenteli vuonna 2008 noin 105 000 työntekijää<sup>2</sup>. Työttömyysaste oli vuonna 2008 Tilastokeskuksen työvoimatiedustelun mukaan koko maassa 6,4 % ja Satakunnassa 6,0 %

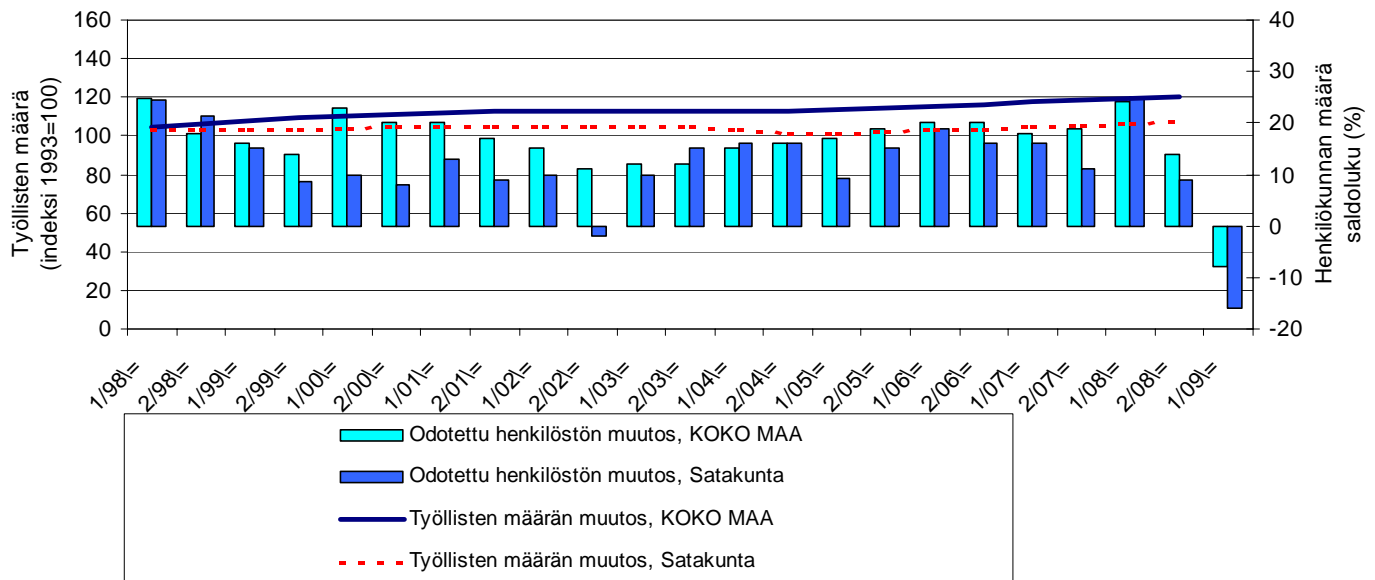
Taulukko 2: Pk-yritysten suhdannenäkymät henkilökunnan määrän osalta seuraavan vuoden kuluttua.

	Suurempi %	Yhtä suuri %	Pienempi %	Saldoluku %
<b>KOKO MAA</b>	10	71	18	<b>-8</b>
<b>Satakunta</b>	5	74	21	<b>-16</b>

Satakunnassa toimivat pk-yritykset odottavat nyt työllisyyden laskevan seuraavan vuoden aikana. Henkilökunnan määrän suhdannenäkymiä kuvaava saldoluku on alueella edelleen pienempi kuin koko maassa keskimäärin. Henkilökunnan määrän suhdannenäkymät ovat Satakunnassa matalammalla tasolla kuin syksyllä 2008 (saldoluku tuolloin +9 %). Koko maassa ovat henkilökunnan määrän suhdannenäkymät myös heikommalla tasolla kuin edellisessä kyselyssä, sillä syksyllä 2008 henkilökunnan määrän saldoluku oli +14 %.

Seuraavassa kuviossa on verrattu Satakunnan työllisten määrää (indeksi 1995=100) ja pk-yritysten henkilökunnan määrän suhdannenäkymiä seuraavan vuoden aikana<sup>3</sup>.

### 2. HENKILÖKUNNAN MÄÄRÄN MUUTOSODOTUKSET SEURAAVAN VUODEN AIKANA SEKÄ TYÖLLISTEN MÄÄRÄN TILASTOITU MUUTOS



<sup>2</sup> Lähde: Tilastokeskus, Työvoimatutkimus.

<sup>3</sup> Kysymysmuoto muuttui 1/2000. Tätä aiemmin kysyttiin suhdannenäkymät seuraavan puolen vuoden aikana.

## 3 Pk-yritysten suhdannenäkymät

### 3.1 Yleiset suhdannenäkymät

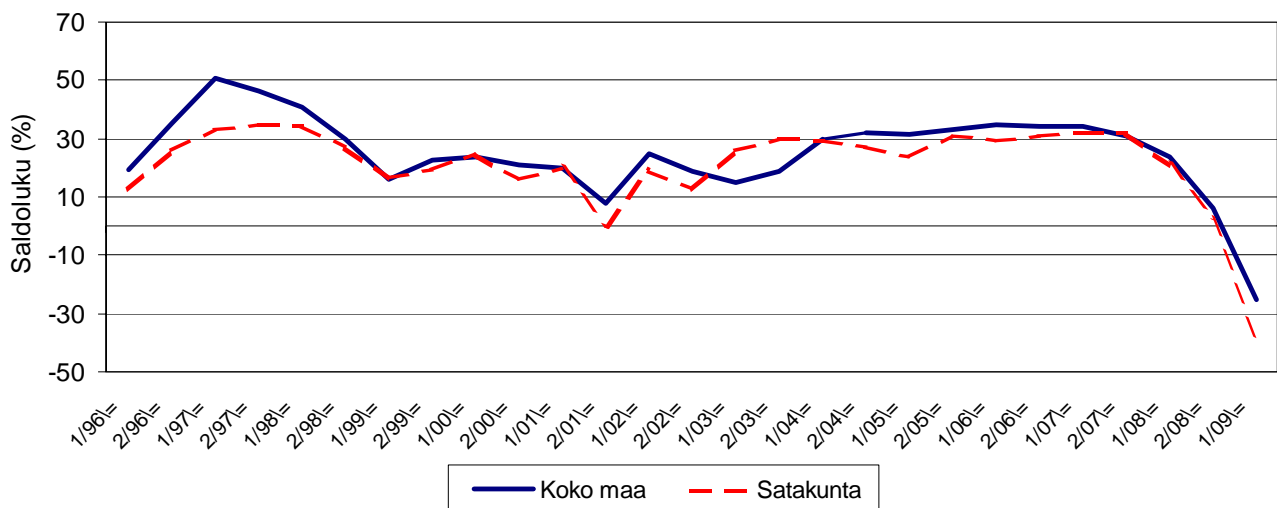
Taulukko 3.1: Pk-yritysten suhdannenäkymät oman yrityksen kannalta lähimmän vuoden aikana.

	Paranee %	Pysyy ennallaan %	Huononee %	Saldoluku %
<b>KOKO MAA</b>	13	49	38	<b>-25</b>
<b>Satakunta</b>	5	49	46	<b>-40</b>

Pk-yritykset odottavat suhdanteiden heikkenevän lähimmän vuoden aikana Satakunnassa ja koko maassa oman yrityksen kannalta. Satakunnassa toimivista pk-yrityksistä nyt 5 prosenttia ennakoivat suhdannenäkymien lähimmän vuoden aikana paranevan ja 46 prosenttia yrityksistä ennakoivat suhdanteiden heikkenevän. Alueen pk-yritysten yleiset suhdannenäkymät ovat heikkomat kuin koko alueen pk-yrityksillä keskimäärin.

Seuraavasta kuviosta nähdään pk-yritysten yleisten suhdannenäkymien kehitys tutkimusjaksosta 1/96 lähtien. Syksyn 2008 tilanteeseen verrattuna ovat Satakunnassa ja koko maassa toimivien pk-yritysten suhdannenäkymät lähimmän vuoden aikana laskeneet.

### 3.1 YLEISET SUHDANNENÄKYMÄT LÄHIMMÄN VUODEN AIKANA



## 3.2 Suhdannenäkymät osatekijöittäin

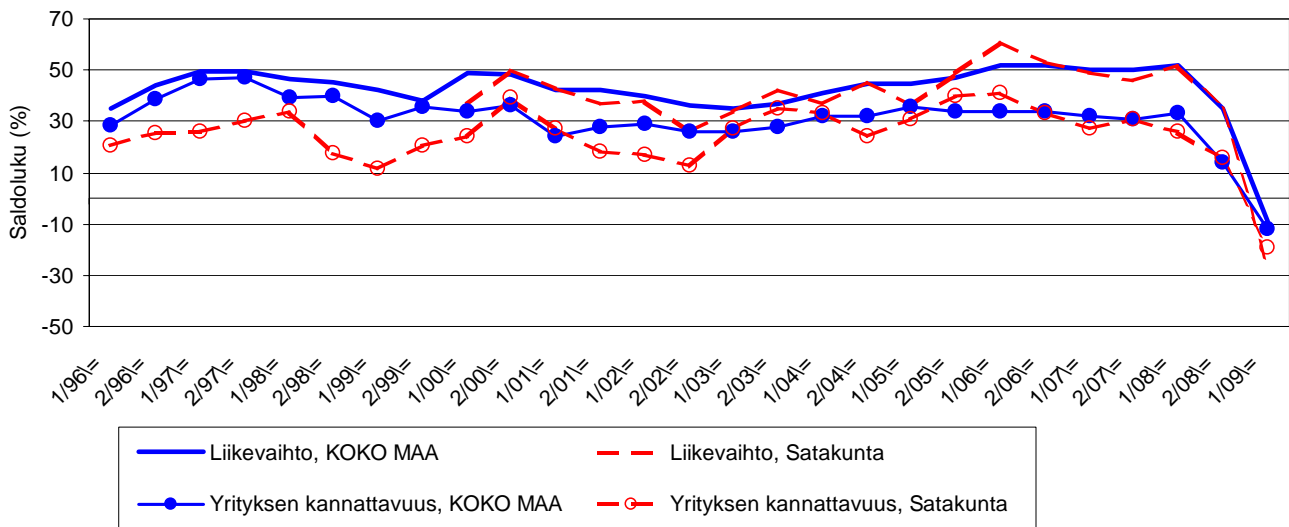
Taulukko 3.2: Pk-yritysten suhdannenäkymät osatekijöittäin seuraavan vuoden kuluttua.

	Liikevaihto	Investointien arvo	Viennin arvo	Tuonnin arvo	Tuotanto-kustannukset	Yrityksen kannattavuus	Vakavaraisuus	Tuotekehityspanostukset
<b>KOKO MAA</b>								
Suurempi	25	12	10	8	31	21	21	17
Yhtä suuri	41	56	71	71	53	47	62	63
Pienempi	34	32	19	21	17	33	18	20
<b>Saldoluku (%)</b>	<b>-9</b>	<b>-20</b>	<b>-9</b>	<b>-13</b>	<b>14</b>	<b>-12</b>	<b>3</b>	<b>-2</b>
<b>Satakunta</b>								
Suurempi	16	11	7	7	33	14	14	18
Yhtä suuri	40	47	69	70	49	53	68	56
Pienempi	43	42	24	24	18	33	18	26
<b>Saldoluku (%)</b>	<b>-27</b>	<b>-31</b>	<b>-18</b>	<b>-17</b>	<b>15</b>	<b>-19</b>	<b>-4</b>	<b>-9</b>

Koko maan ja alueen pk-yritysten suhdannenäkymät ovat seuraavan vuoden kuluttua lähes kaikkien osatekijöiden suhteen negatiivisia. Satakunnassa toimivien pk-yritysten suhdannenäkymät ovat negatiiviset kaikkien muiden tekijöiden paitsi tuotantokustannusten osalta. Satakunnassa toimivien pk-yritysten suhdannenäkymät ovat keskimääräistä heikommät liikevaihdon, investointien arvon, viennin arvon, tuonnin arvon, yrityksen kannattavuuden, vakavaraisuuden ja tuotekehityspanostusten osalta.

Seuraavasta kuviosta nähdään pk-yritysten liikevaihdon ja yrityksen kannattavuuden suhdannenäkymien<sup>4</sup> kehitys jaksosta 1/96 lähtien. Sekä liikevaihdon että kannattavuuden suhdannenäkymät ovat sekä Satakunnan alueella että koko maassa laskeneet syksyn 2008 kyselyyn verrattuna. Alueella lasku on ollut selkeämpää kuin koko maassa.

### 3.2 SUHDANNENÄKYMÄT SEURAAVAN VUODEN KULUTTUA



<sup>4</sup> Kysymysmuoto muuttui 1/2000. Tätä aiemmin kysyttiin suhdannenäkymät seuraavan puolen vuoden aikana.

## 4 Pk-yritysten kehittämistarpeet

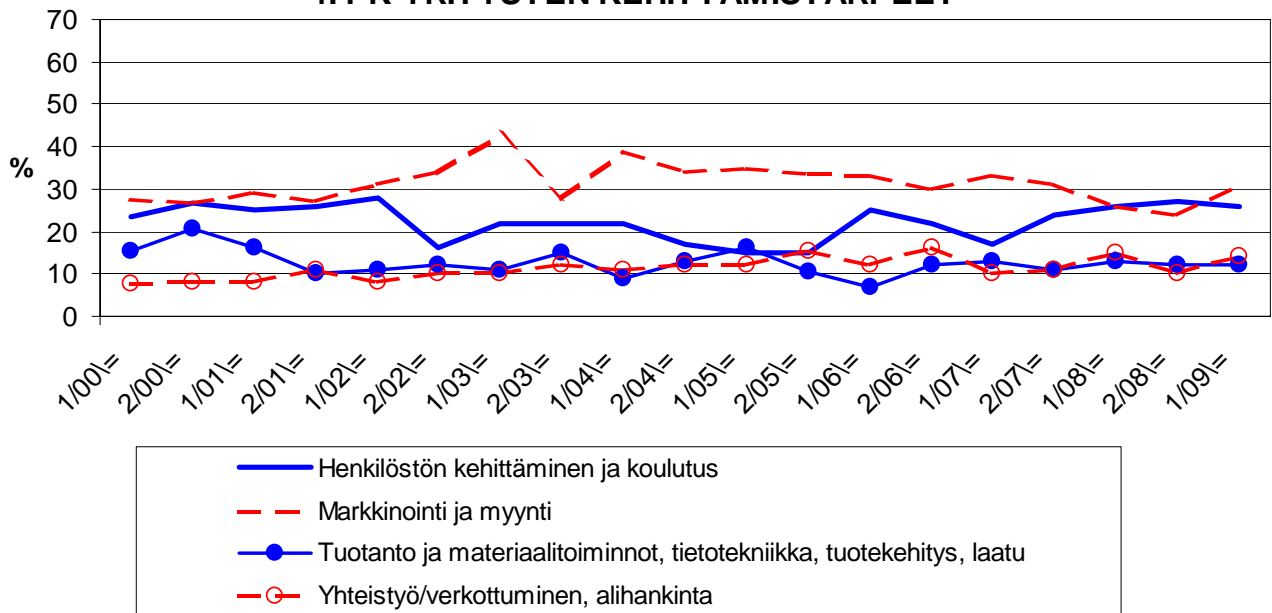
Taulukko 4: Pk-yrityksillä eniten kehittämistarvetta tällä hetkellä.

	KOKO MAA %	Satakunta %
Johtaminen	4	1
Henkilöstön kehittäminen ja koulutus	16	26
Markkinointi ja myynti	32	31
Vienti ja kansainvälistyminen	3	2
Rahoitus, talous ja laskentatoimi	7	7
Tuotanto ja materiaalitoiminnot, tietotekniikka, tuotekehitys, laatu	9	12
Yhteistyö/verkottuminen, alihankinta	14	14
Ympäristö- ja muiden säädösvaatimusten ottaminen huomioon toiminnassa	2	2
Ei kehittämistarvetta	12	6

Koko maan ja Satakunnan alueen pk-yritysten kehittämistarpeet ovat osaltaan melko samankaltaisia. Satakunnan pk-yrityksissä koetaan olevan koko maan keskiarvon tavoin eniten kehittämistarvetta markkinoinnissa ja myynnissä sekä henkilöstön kehittämisessä ja koulutuksessa. Satakunnassa markkinointiin ja myyntiin liittyvät kehittämistarpeet ovat koko maata pienemmät. Sen sijaan henkilöstön kehittämiseen ja koulutukseen liittyvät kehittämistarpeet ovat koko maata edelleen suuremmat.

Markkinointiin ja myyntiin sekä yhteistyöhön ja verkottumiseen liittyvät tarpeet ovat hieman kasvaneet Satakunnassa toimivien pk-yritysten keskuudessa syksyn 2008 tilanteeseen verrattuna. Sen sijaan henkilöstön kehittämiseen ja koulutukseen liittyvä tarve on hieman vähentynyt.

### 4. PK-YRITYSTEN KEHITTÄMISTARPEET



## 5 Pk-yritysten kehittämisen pahimmat esteet

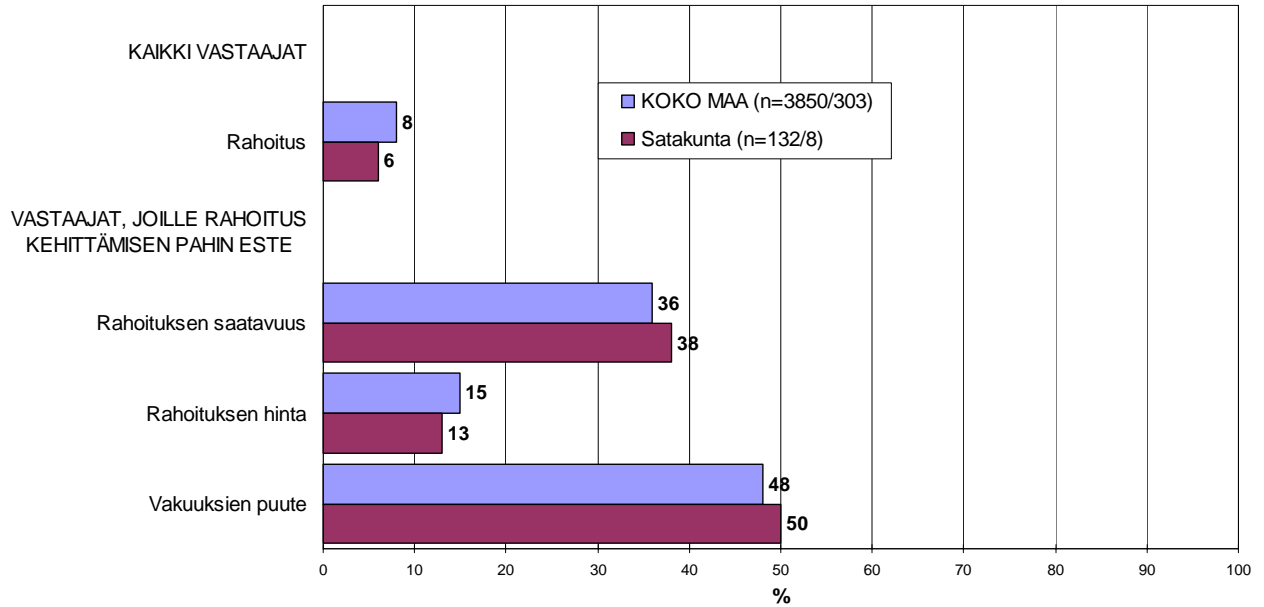
Taulukko 5: Pk-yritysten kehittämisen pahimmat esteet.

	KOKO MAA	Satakunta
	%	%
<b>YRITYSTOIMINNAN SÄÄTELY</b>	<b>3</b>	<b>2</b>
byrokratia	1,1	0,0
työlainsäädäntö	0,5	0,0
työehtosopimukset	0,4	1,5
muu sääntely	1,2	0,8
<b>KUSTANNUSTASO</b>	<b>9</b>	<b>12</b>
verotus	1,3	0,8
palkkataso	1,9	3,8
työn sivukulut	3,8	3,0
muut tuotantokustannukset	1,9	4,5
<b>KILPAILUTILANNE</b>	<b>13</b>	<b>12</b>
kireä kilpailutilanne	8,3	9,1
markkinoiden liiallinen keskittyminen	1,0	0,0
julkisen sektorin elinkeinotoiminta	0,6	0,0
markkinoita vääristävät tuet	0,7	0,0
harmaa talous, konkurssit jne.	0,5	0,8
kysynnän riittämättömyys	1,9	2,3
<b>RAHOITUS</b>	<b>8</b>	<b>6</b>
rahoituksen saatavuus	2,8	2,3
rahoituksen hinta	1,2	0,8
vakuuksien puute	3,8	3,0
<b>RESURSSITEKIJÄT</b>	<b>19</b>	<b>21</b>
ammattitaitoisen työvoiman saatavuus	10,4	15,2
alihankkijoiden/osatoimittajien		
saatavuus	1,2	0,8
toimitilat	1,1	0,8
koneet ja laitteet	0,6	0,0
muut resurssitekijät, esim. raaka-aineet	4,5	2,3
<b>YLEINEN SUHDANNE- /MAAILMANTILANNE</b>	<b>35</b>	<b>36</b>
<b>MUUT TEKIJÄT</b>	<b>7</b>	<b>4</b>
<b>EI OSAA SANOA</b>	<b>6</b>	<b>7</b>

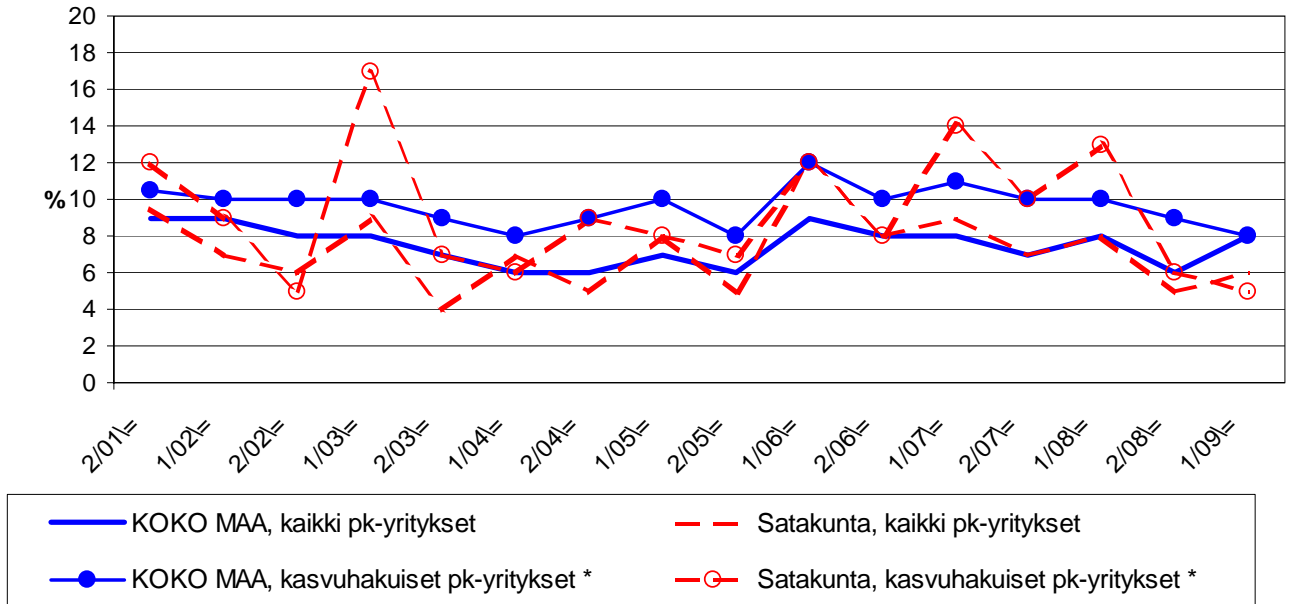
Satakunnassa sijaitsevien sekä koko maan pk-yritysten kehittämisen pahimpia esteitä ovat edelleen ja aiempaa selvemmin yleiseen suhdanteeseen/maailmantilanteeseen liittyvät tekijät. Myös resurssitekijät koetaan usean alueen pk-yrityksen keskuudessa pahimmaksi esteeksi. Resurssitekijöistä erityisesti ammattitaitoisen työvoiman saatavuus koetaan alueen pk-yritysten keskuudessa yrityksen kehittämisen esteeksi. Kustannustaso, resurssitekijät sekä yleinen suhdanne / maailmantilanne koetaan suuremmiksi kehittämisen esteiksi Satakunnassa kuin koko maassa keskimäärin.

Rahoitukseen liittyvät tekijät ovat kehittämisen pahimpana esteenä 6 prosentilla Satakunnan pk-yrityksistä. Näistä yrityksistä vakuuksien puute on pahimpana 50 prosentilla ja rahoituksen saatavuus 38 prosentilla. Rahoituksen hinta on esteenä 13 prosentilla. Satakunnassa toimivat pk-yritykset kokevat rahoituksen olevan hieman pienempi kehittämisen este kuin koko maan pk-yritykset keskimäärin. Kasvuhakuiset pk-yritykset Satakunnassa sekä koko maassa pitävät rahoitusta aiempaa pienempänä esteenä verrattuna syksyn 2008 tilanteeseen. Satakunnan alueella ja koko maassa rahoituksen merkitys kehittämisen esteenä on hieman noussut viime syksystä kaikkien pk-yritysten keskuudessa.

### 5.1 PK-YRITYSTEN KEHITTÄMISEN ESTEET -Rahoitus- n=kaikki vastaajat/rahoitus suurin kehittämisen este



## 5.2 PK-YRITYSTEN KEHITTÄMISEN ESTEET - Rahoitus kokonaisuudessaan-

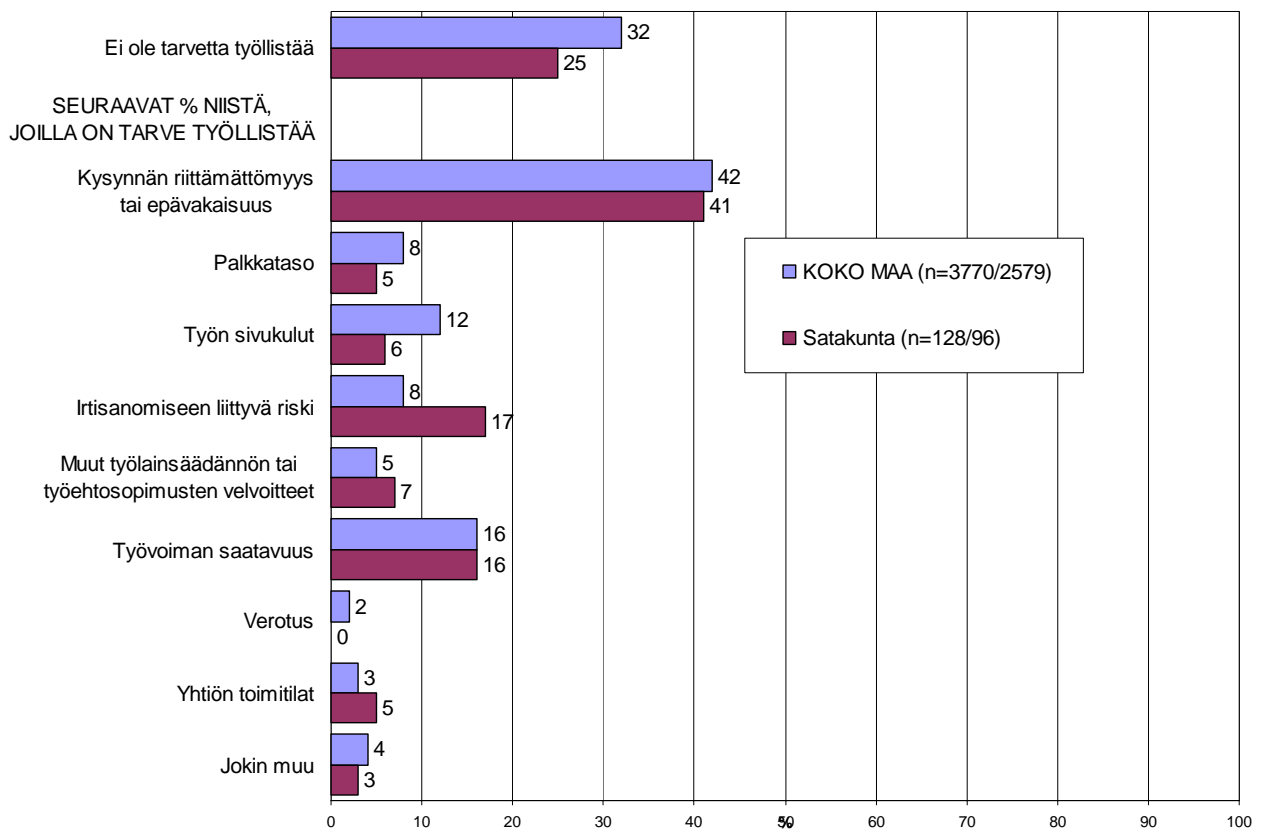


\*) Yritys on voimakkaasti kasvuhakuinen tai pyrkii kasvamaan mahdollisuuksien mukaan

## 6 Pk-yritysten työllistämisen esteet

Satakunnan pk-yrityksillä työllistämisen suurin este on kysynnän riittämättömyys tai epävakaus, jota 41 prosenttia niistä alueen pk-yrityksistä, joilla on tarve työllistää, pitää työllistämisen suurimpana esteenä. Irtisanomiseen liittyvää riskiä piti suurimpana esteenä 17 prosenttia vastanneista ja työvoiman saatavuutta 16 prosenttia vastanneista. Kysynnän riittämättömyys koettiin suurimmaksi esteeksi myös koko maan tasolla. 25 prosentilla Satakunnan pk-yrityksistä ja 32 prosentilla koko maan pk-yrityksistä ei ole tarvetta työllistää.

### 6. PK-YRITYSTEN TYÖLLISTÄMISEN SUURIN ESTE n=kaikki vastaajat/yrityksellä tarve työllistää





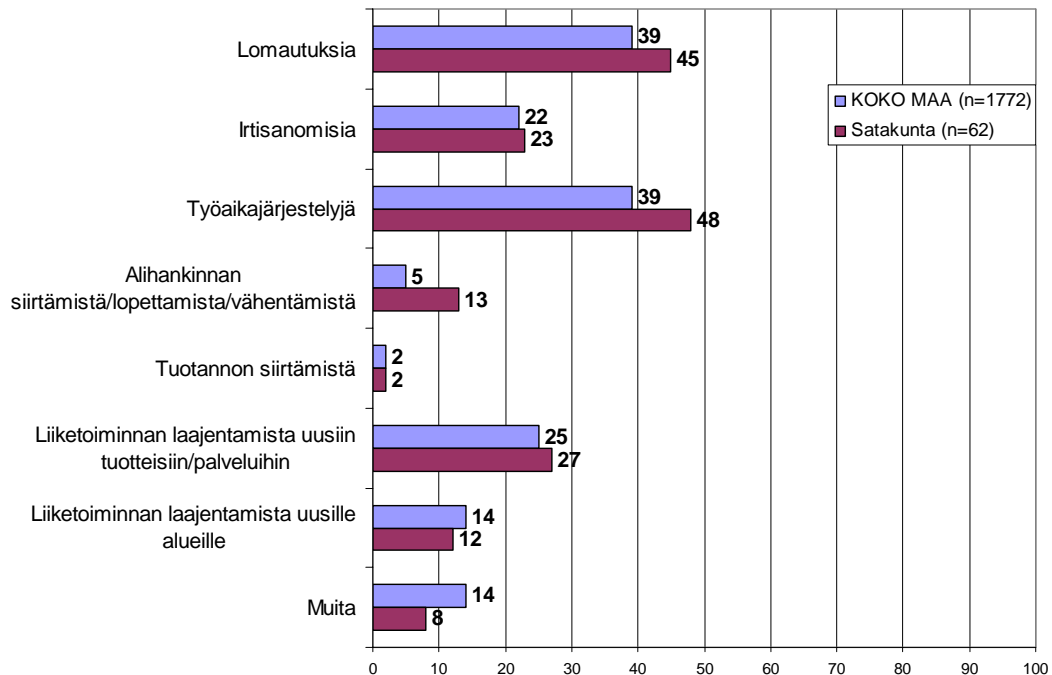
## 7 Sopeuttamistoimet suhdannetilanteen vuoksi

Koko maan pk-yrityksistä 26 prosenttia ja alueella 27 prosenttia on jo sopeuttanut toimintaansa suhdannetilanteen vuoksi. Lisäksi sekä koko maassa että alueella noin viidesosa suunnittelee toimintansa sopeuttamista.

39 prosenttia koko maan ja 48 prosenttia alueen toimintaa sopeuttaneista / sopeuttamista suunnittelevista pk-yrityksistä on tehnyt / aikoo tehdä työaikajärjestelyjä. Toiseksi eniten on alueella ja koko maassa tehty / suunnitellaan tehtäväksi lomautuksia.

Irtisanomisia on tehnyt / suunnittelee tekevänsä 22 prosenttia koko maan ja 23 alueen vastanneista pk-yrityksistä.

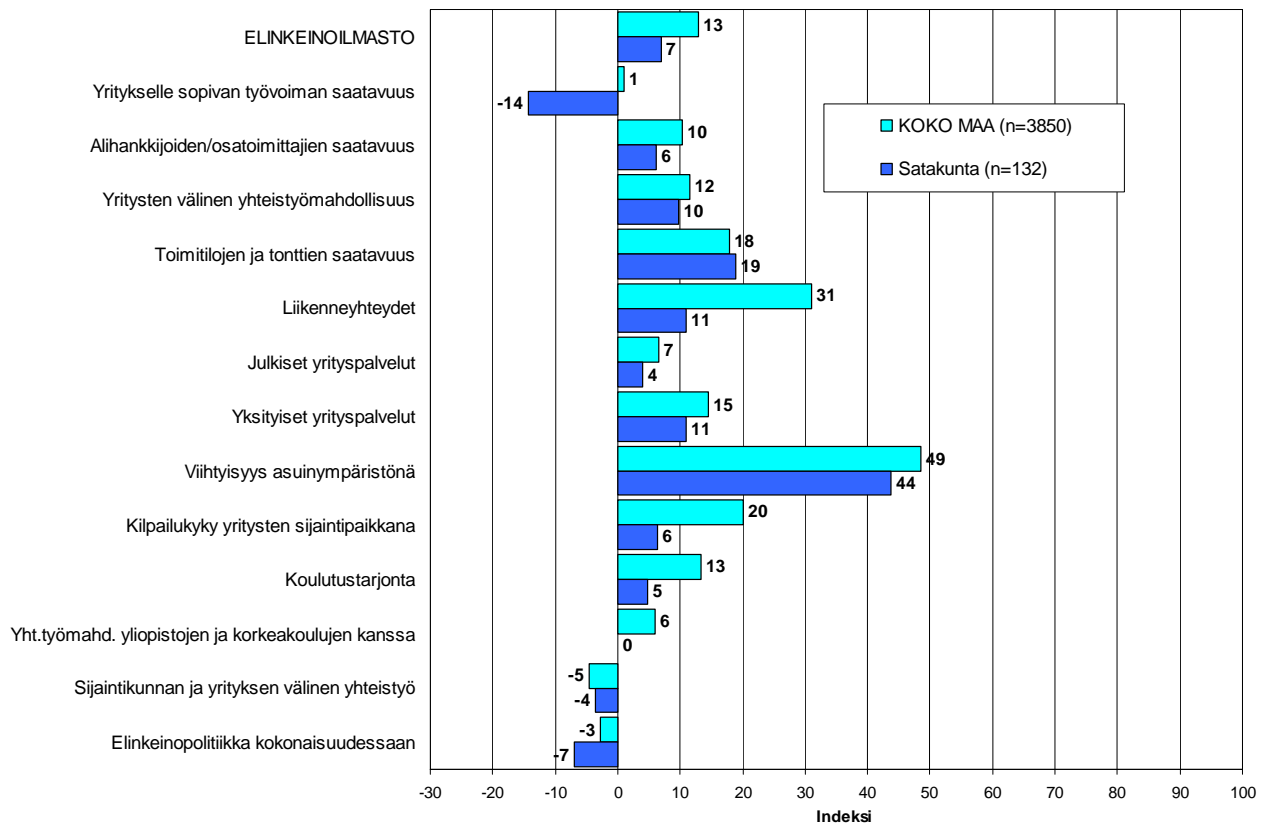
### 7. MITÄ SOPEUTTAMISTOIMIA ON TEHTY/SUUNNITTEILLA n=on jo sopeuttanut, suunnittelee sopeuttamista



## 8 Elinkeinoilmasto

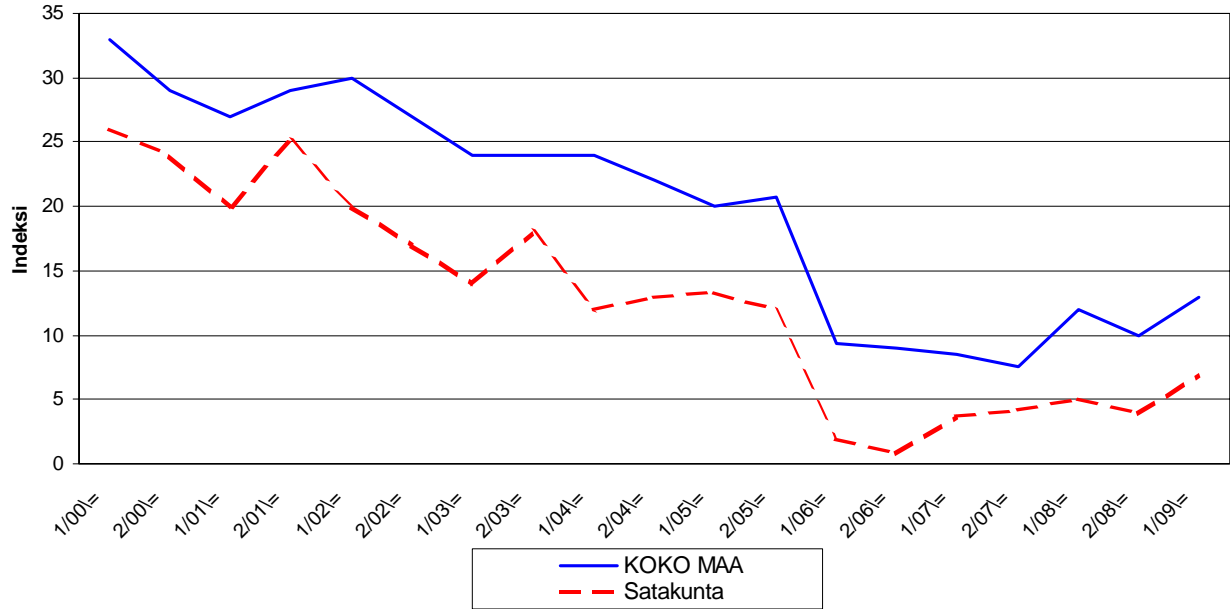
Yrityksen sijaintikuntaan elinkeinon harjoittamisen näkökulmasta ollaan Satakunnassa tyytymättömämpiä kuin koko maassa keskimäärin. Tyytymättömiä alueella ollaan eniten yritykselle sopivan työvoiman saatavuuteen, elinkeinopolitiikkaan kokonaisuudessaan sekä kunnan ja yritysten väliseen yhteistyöhön. Satakunnassa sijaitsevat yritykset ovat koko maata tyytyväisempiä toimitilojen ja tonttien saatavuuteen sekä sijaintikunnan ja yritysten väliseen yhteistyöhön. Kokonaisuutena tyytyväisyys elinkeinoilmastoon on Satakunnassa ja koko maassa hieman noususuunnassa. Aiemmin kysytty tekijä 'yhteiskunnalliset turvallisuuspalvelut' ei ole ollut mukana kyselyssä vuodesta 2006 lähtien.

**8.1 ELINKEINOILMASTO**  
n=kaikki vastaajat



## 8.2 ELINKEINOILMASTO

- Keskiarvo sijaintikunnan elinkeinoilmastoa koskevista väittämistä-



## 9 Pk-yritysten kasvuhakuisuus

Taulukko 6: Pk-yritysten kasvuhakuisuus.

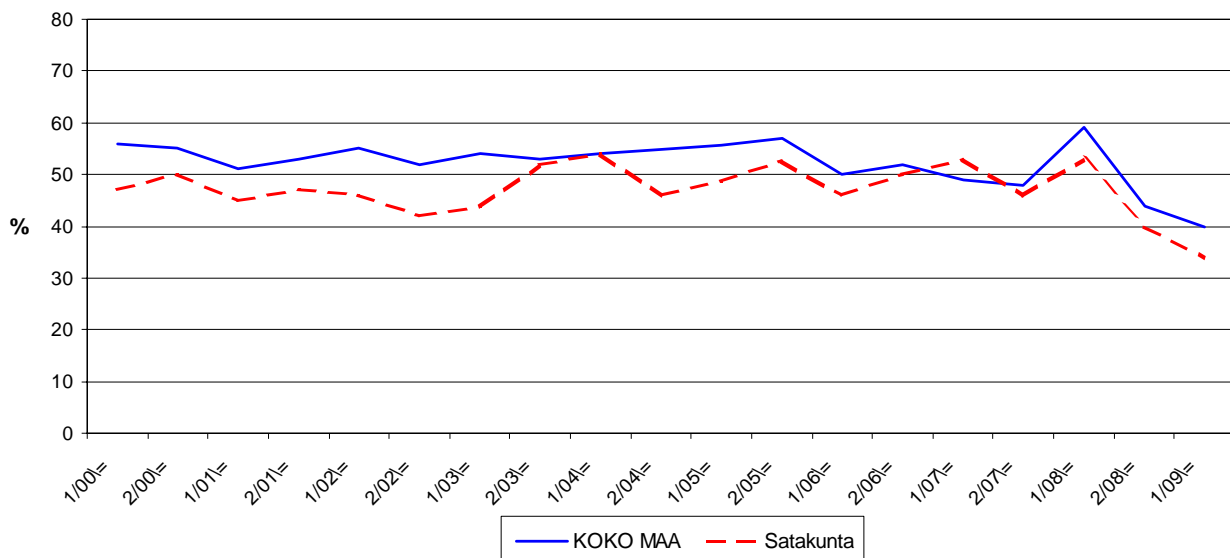
	KOKO MAA %	Satakunta %
Olemme voimakkaasti kasvuhakuinen	7	3
Pyrimme kasvamaan mahdollisuuksien mukaan	34	31
Pyrimme säilyttämään asemamme	39	46
Yrityksellämme ei ole kasvutavoitteita	19	19
Toiminta loppuu seuraavan vuoden aikana	2	2

Satakunnassa on vähemmän voimakkaasti kasvuhakuisia pk-yrityksiä kuin koko maassa keskimäärin. Yrityksen toiminnan loppumista seuraavan vuoden aikana puolestaan ennakoi kaksi prosenttia koko maan ja Satakunnan pk-yrityksistä. Tärkeimpänä kasvukeinonaan alueen pk-yritykset pitivät edelleen uusien tuotteiden ja palvelujen kehittämistä sekä myynnin ja markkinoinnin lisäämistä kotimaassa.

Voimakkaasti tai mahdollisuuksien mukaan kasvavia pk-yrityksiä on Satakunnassa yhteensä 34 prosenttia ja koko maassa yhteensä 40 prosenttia. Voimakkaasti kasvuhakuisten yritysten osuus on laskenut koko maassa. Alueella voimakkaasti kasvuhakuisten osuus on pysynyt samassa syksyn 2008 selvityksestä. Kokonaisuutena kasvuhakuisten pk-yritysten osuus alueella sekä koko maassa on laskenut syksyn 2008 tilanteeseen verrattuna.

### 9. PK-YRITYSTEN KASVUHAKUISUUS

-Voimakkaasti ja mahdollisuuksien mukaan kasvavien yritysten osuus  
kaikista yrityksistä-



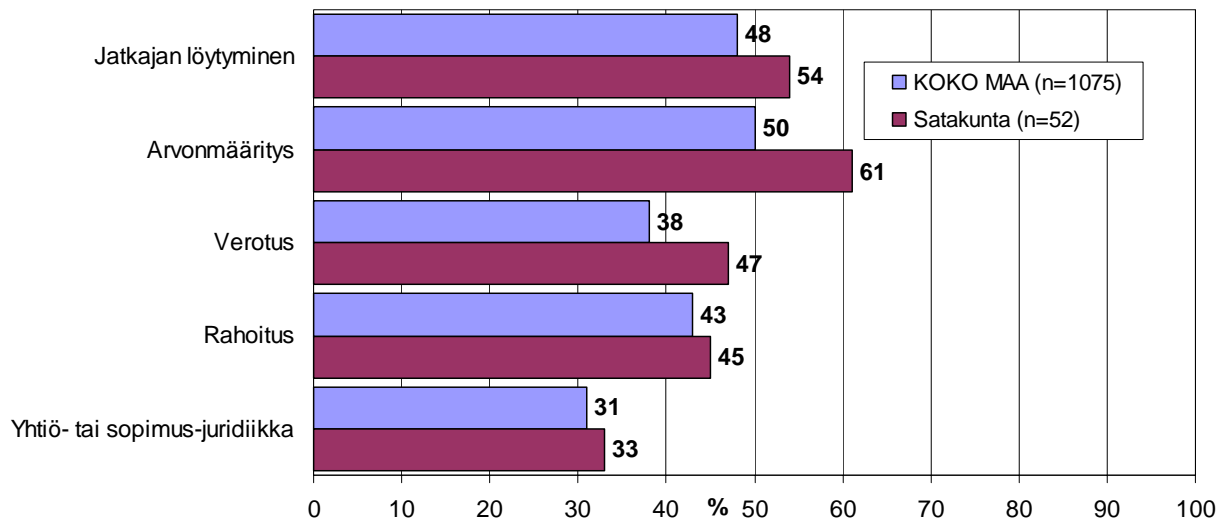
## 10 Sukupolven- tai omistajanvaihdokset

Taulukko 7: Sukupolven- tai omistajanvaihdokset pk-yrityksissä.

	KOKO MAA %	Satakunta %
SUKUPOLVEN- TAI OMISTAJANVAIHDOS ODOTETTAVISSA LÄHIMMÄN 5 VUODEN AIKANA		
Ei	59	48
Kyllä, 1-2 vuoden sisällä	11	8
Kyllä, 3-5 vuoden sisällä	17	31
Ei osaa sanoa	13	13

Satakunnan alueella noin neljässä kymmenestä pk-yrityksestä on odotettavissa sukupolven- tai omistajanvaihdos lähimmän viiden vuoden aikana. Suurimmat haasteet sukupolven- tai omistajanvaihdosta aikoville yrityksille Satakunnan alueella ovat arvonmääritys ja jatkajan löytäminen.

### 10. ODOTETTAVISSA OLEVAT ONGELMAT SUKUPOLVEN-TAI OMISTAJANVAIHDOKSEEN LIITTYVISSÄ ASIOISSA -Yritykset, joissa vaihdos odotettavissa lähimmän 5 vuoden aikana- n=sukupolven/omistajanvaihdos viiden vuoden sisällä

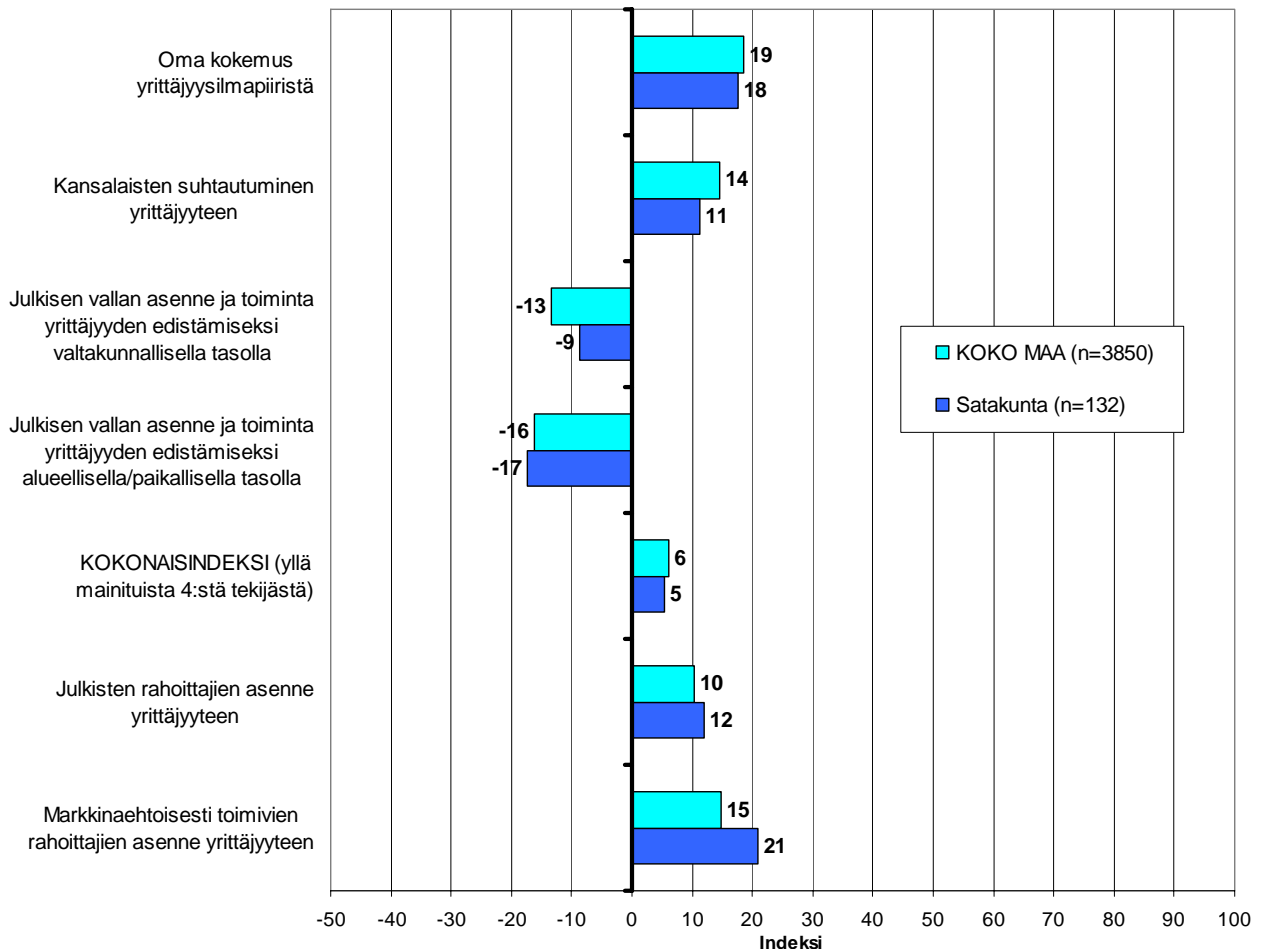


## 11 Yrittäjyysilmapiiri

Koko maan keskimääräinen kokonaisindeksi yrittäjyysilmapiirille on positiivinen +6, kun taas Satakunnassa se on +5. Indeksien osatekijöistä oma kokemus yrittäjyysilmapiiristä sekä kansalaisten suhtautuminen arvioidaan positiivisiksi tekijöiksi. Arviot yrittäjyysilmapiiristä ovat hieman paremmat sekä koko maassa että alueella syksyyn 2008 verrattuna. Alueella kansalaisten suhtautuminen yrittäjyyteen sekä oma kokemus yrittäjyysilmapiiristä arvioidaan positiivisemmin kevääseen nähden. Julkisen vallan asenne ja toimet arvioidaan selkeästi negatiivisiksi sekä Satakunnassa että koko maassa.

Julkisten ja markkinaehtoisten rahoittajien asenne yrittäjyyteen arvioidaan Satakunnan alueella edelleen paremmaksi kuin koko maassa keskimäärin. Markkinaehtoisten rahoittajien asenne saa paremman arvioin julkiseen puoleen verrattuna sekä Satakunnassa että koko maassa keskimäärin.

11. YRITTÄJYYSILMAPIIRI  
n=kaikki vastaajat

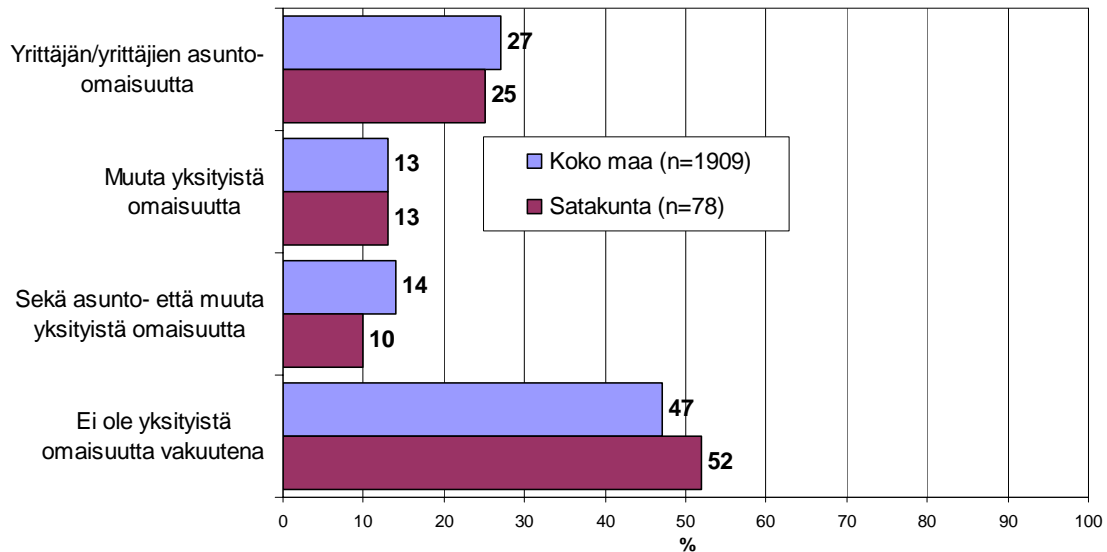


## 12 Pk-yritysten rahoitus

Satakunnan alueen yrityksistä 38 prosenttia oli ottanut ulkopuolista rahoitusta viimeisten 12 kuukauden aikana, kun taas koko maassa näin oli tehnyt 31 prosenttia.

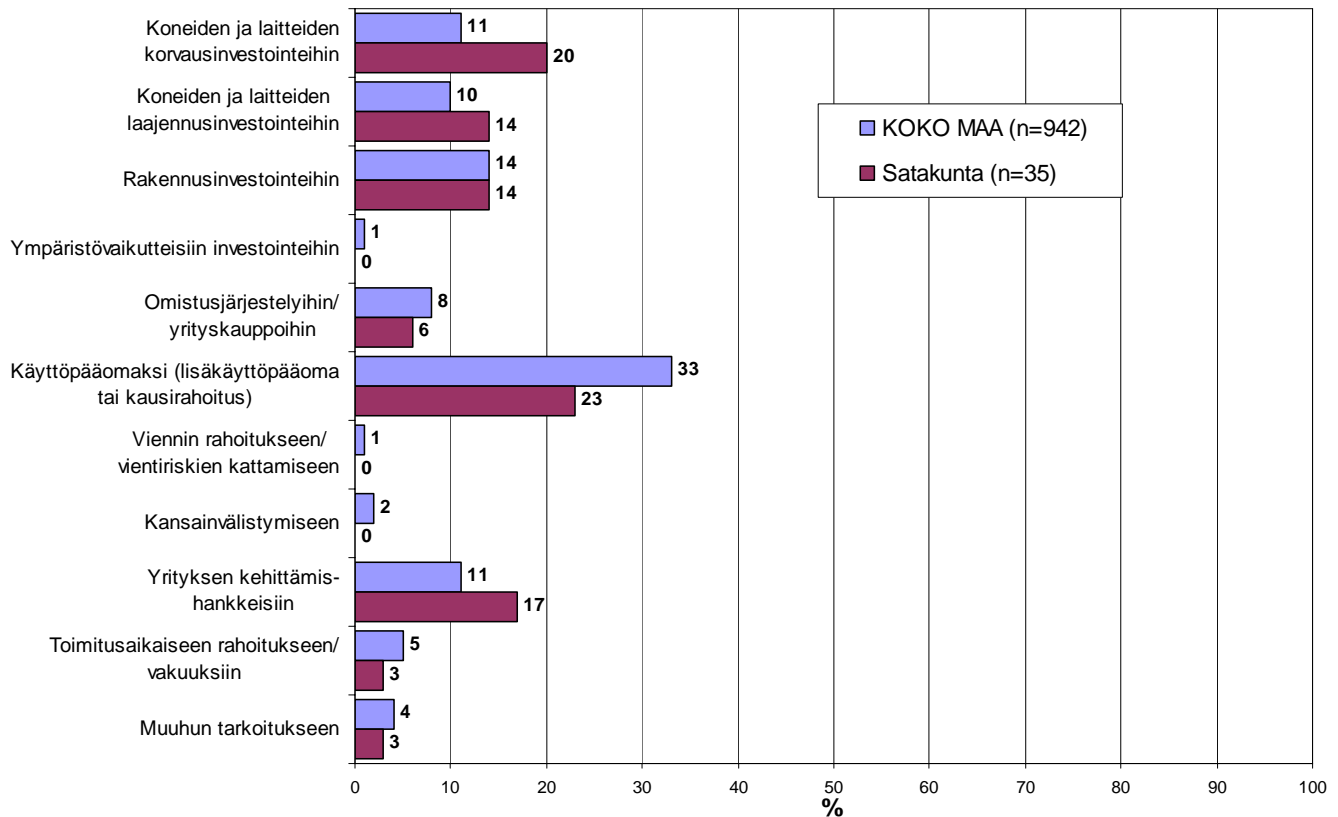
Koko maan pk-yrityksistä 50 prosenttia oli ottanut lainaa rahoituslaitoksilta, kun alueella vastaava lukema on 61. Koko maan osalta noin puolella (47%) niistä, joilla on lainaa rahoituslaitoksilta, ei ole yksityistä omaisuutta lainan vakuutena. Satakunnassa vastaava lukema on 52 prosenttia. Sekä koko maan että alueen osalta useimmiten lainojen vakuutena on yrittäjän / yrittäjien asunto-omaisuutta, jota on vakuutena noin neljäsosalla koko maan ja alueen pk-yrityksistä.

### 12. ONKO YRITYKSEN LAINOJEN VAKUUTENA YKSITYISTÄ OMAISUUTTA TÄLLÄ HETKELLÄ n=yrityksellä lainaa rahoituslaitoksilta



Noin joka neljäs alueella ja koko maassa toimivista pk-yrityksistä aikoo ottaa ulkopuolista rahoitusta seuraavan vuoden aikana. Tärkeimpänä käyttötarkoituksena rahoitukselle pidetään alueella edelleen rahoituksen ottamista käyttöpääomaksi. Satakunnan pk-yritykset aikovat hankkia ulkoista rahoitusta useimmiten pankista (89 %) tai Finnverasta (37 %). Rahoitusyhtiöistä rahoitusta aikoo hakea 26 prosenttia rahoitusta hakevista alueen yrityksistä.

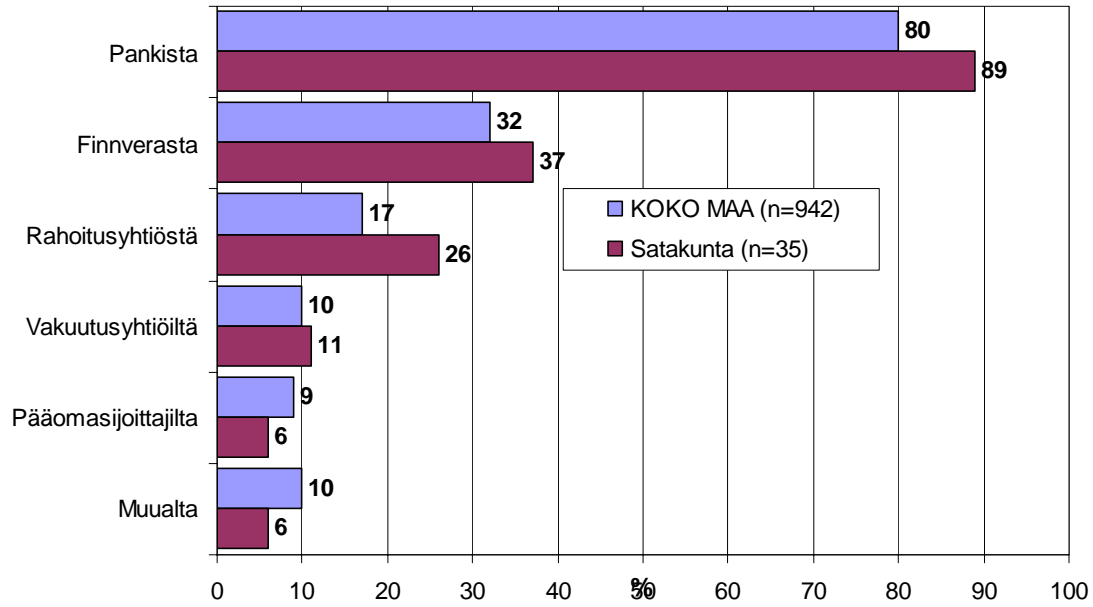
### 13. TÄRKEIN KÄYTTÖTARKOITUS ULKOPUOLISELLE RAHOITUKSELLE -Yritykset, jotka aikovat ottaa ulkopuolista rahoitusta- n=yritys aikoo ottaa ulkopuolista rahoitusta





### 14. MISTÄ AIKOO HAKEA RAHOITUSTA

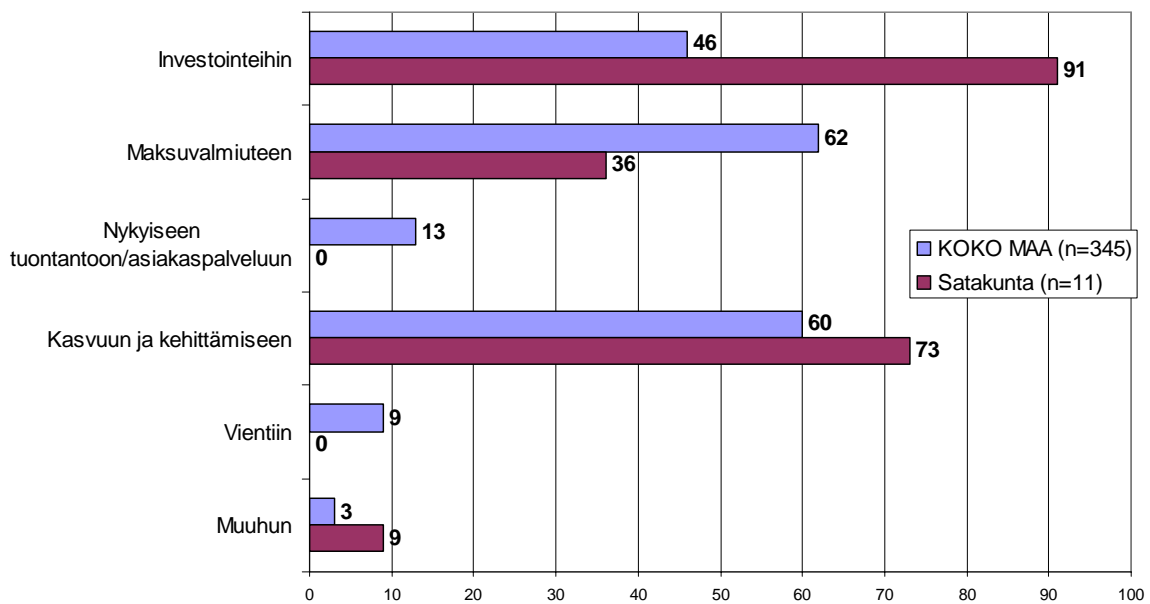
-Yritykset, jotka aikovat ottaa ulkopuolista rahoitusta  
n=yritys aikoo ottaa ulkopuolista rahoitusta



Yhteensä 61 prosenttia koko maata ja 55 prosenttia aluetta edustavista pk-yrityksistä (vastaajat jotka kokevat, että vakuusvaatimukset ovat kiristyneet, rahoituksen yleinen saatavuus heikentynyt ja vientisaatavien vakuuttaminen vaikeutunut) kokee että rahoituksen saatavuus tai vakuusvaatimusten kiristyminen on vaikeuttanut yrityksen toimintaa joko hieman tai merkittävästi.

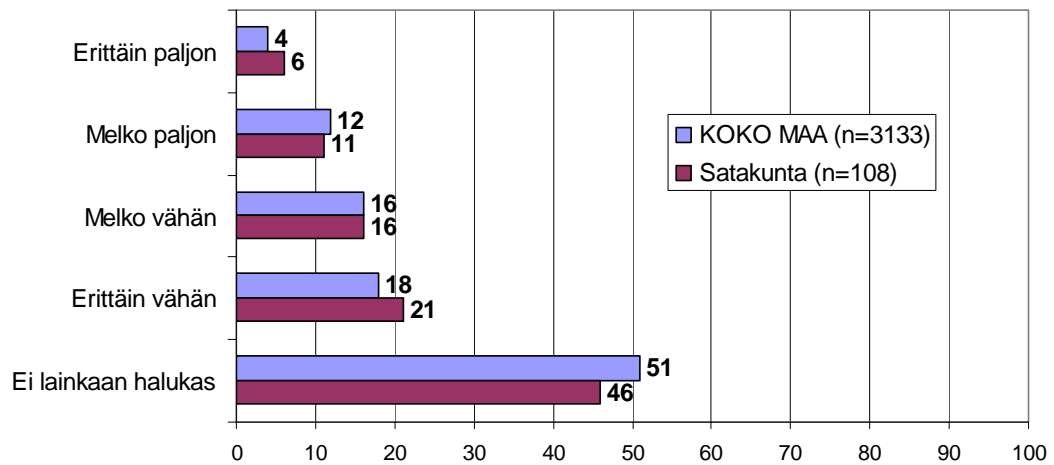
Suurin osa näistä vastaajista alueen pk-yritysten osalta kokee, että toiminnan vaikeutuminen kohdistuu investointeihin sekä yrityksen kasvuun ja kehittämiseen. Koko maan osalta korostuu aluetta enemmän vaikutukset maksuvalmiuteen.

### 15. MIHIN TOIMINNAN VAIKEUTUMINEN KOHDISTUU n=rahoituksen saatavuus tai vakuusvaatimusten kiristyminen vaikeuttaa toimintaa



Suurin osa koko maan ja alueen pk-yrityksistä ei olisi halukas käyttämään rahoituspohjan vahvistamisessa pääomasijoittajia. Melko tai erittäin paljon pääomasijoittajien käyttö kiinnostaa koko maassa yhteensä 16 prosenttia ja alueella yhteensä 17 prosenttia pk-yrityksistä.

### 16. HALUKKUUS KÄYTTÄÄ PÄÄOMASIJOITTAJIA RAHOITUSPOHJAN VAHVISTAMISESSA n=kaikki vastaajat



## Pääkonttorit

- **Helsinki**  
Eteläesplanadi 8 • PL 1010, 00101 Helsinki  
Faksi 020 460 7220
- **Kuopio**  
Haapaniemenkatu 40 • PL 1127, 70111 Kuopio  
Faksi 020 460 3240
- Finnvera Oyj • valtakunnallinen vaihde 0204 6011  
[www.finnvera.fi](http://www.finnvera.fi)

## Aluekonttorit

- **Helsinki**  
Eteläesplanadi 8 • PL 1010, 00101 Helsinki  
Faksi 020 460 3401
  - **Joensuu**  
Torikatu 9 A, 80100 Joensuu  
Faksi 020 460 2163
  - **Jyväskylä**  
Sepänkatu 4, 40100 Jyväskylä  
Faksi 020 460 2299
  - **Kajaani**  
Kauppakatu 1, 87100 Kajaani  
Faksi 020 460 3899
  - **Kuopio**  
Haapaniemenkatu 40 • PL 1127, 70111 Kuopio  
Faksi 020 460 3330
  - **Lahti**  
Laiturikatu 2, 5. kerros, 15140 Lahti  
Faksi 020 460 2249
  - **Lappeenranta**  
Snellmaninkatu 10, 53100 Lappeenranta  
Faksi 020 460 2149
  - **Mikkeli**  
Linnankatu 5, 50100 Mikkeli  
Faksi 020 460 3690
  - **Oulu**  
Asemakatu 37, 90100 Oulu  
Faksi 020 460 3944
  - **Pori**  
Valtakatu 6, 28100 Pori  
Faksi 020 460 2349
  - **Rovaniemi**  
Maakuntakatu 10 • PL 8151, 96101 Rovaniemi  
Faksi 020 460 2099
  - **Seinäjoki**  
Kauppatori 1 – 3, 60100 Seinäjoki  
Faksi 020 460 2399
  - **Tampere**  
Hämeenkatu 9 • PL 559, 33101 Tampere  
Faksi 020 460 3711
  - **Turku**  
Eerikinkatu 2, 20100 Turku  
Faksi 020 460 3649
  - **Vaasa**  
Pitkäkatu 55, 65100 Vaasa  
Faksi 020 460 3849
- Pietarin-edustusto
- **Finnveran Pietarin edustusto**  
**Finnish-Russian Innovation Center**  
Business Center Apollo, office 500  
Dobrolyubova Prospect 8  
St. Petersburg 197198  
Russia  
Puhelin +7 812 335 2234  
Faksi +7 812 335 2236

- Mannerheimintie 76 A  
PL 999, 00101 Helsinki  
Puhelin (09) 229 221, faksi (09) 2292 2980  
[www.yrittajat.fi](http://www.yrittajat.fi)
- Etelä-Karjalan Yrittäjät  
Kauppakatu 40 D, 53100 Lappeenranta  
puhelin 0104 701 100, faksi 0104 701 102  
[www.yrittajat.fi/etelakarjala](http://www.yrittajat.fi/etelakarjala)
- Etelä-Pohjanmaan Yrittäjät  
Alvar Aallon katu 3, 60100 Seinäjoki  
puhelin (06) 420 5000, faksi (06) 420 5001  
[www.yrittajat.fi/etelapohjanmaa](http://www.yrittajat.fi/etelapohjanmaa)
- Etelä-Savon Yrittäjät  
Patteristonkatu 2 C, 50100 Mikkeli  
puhelin (015) 151 684, faksi (015) 760 0950  
[www.yrittajat.fi/etelasavo](http://www.yrittajat.fi/etelasavo)
- Helsingin Yrittäjät  
Kellosilta 2 D, 2. kerros, 00520 Helsinki  
puhelin (09) 612 6230, faksi (09) 622 3385  
[www.yrittajat.fi/helsinki](http://www.yrittajat.fi/helsinki)
- Hämeen Yrittäjät  
Sibeliuksenkatu 11 A, 13100 Hämeenlinna  
puhelin (03) 682 1153, faksi (03) 682 1561  
[www.yrittajat.fi/hame](http://www.yrittajat.fi/hame)
- Kainuun Yrittäjät  
Kauppakatu 26 A, 87100 Kajaani  
puhelin 010 387 7870, faksi (08) 613 0934  
[www.yrittajat.fi/kainuu](http://www.yrittajat.fi/kainuu)
- Keski-Pohjanmaan Yrittäjät  
Ristirannankatu 1, 67100 Kokkola  
puhelin (06) 831 5292, faksi (06) 822 3760  
[www.yrittajat.fi/keskipohjanmaa](http://www.yrittajat.fi/keskipohjanmaa)
- Keski-Suomen Yrittäjät  
Sepänkatu 4, 40100 Jyväskylä  
puhelin 010 425 9200, faksi 010 425 9210  
[www.yrittajat.fi/keskisuomi](http://www.yrittajat.fi/keskisuomi)
- Kymen Yrittäjät  
Käsityöläiskatu 4, 45100 Kouvola  
puhelin (05) 544 3030, faksi (05) 535 4315  
[www.yrittajat.fi/kymi](http://www.yrittajat.fi/kymi)
- Lapin Yrittäjät  
Maakuntakatu 16, 96200 Rovaniemi  
puhelin (016) 420 0600, faksi (016) 420 0630  
[www.yrittajat.fi/lappi](http://www.yrittajat.fi/lappi)
- Länsipohjan Yrittäjät  
Valtakatu 5, 94100 Kemi  
puhelin (016) 221 701, faksi (016) 221 713  
[www.yrittajat.fi/lansipohja](http://www.yrittajat.fi/lansipohja)
- Pirkanmaan Yrittäjät  
Kehräsaari B-rappu, PL 7, 33210 Tampere  
puhelin (03) 251 6500, faksi (03) 251 6516  
[www.yrittajat.fi/pirkanmaa](http://www.yrittajat.fi/pirkanmaa)
- Pohjois-Karjalan Yrittäjät  
Kauppakatu 17 A, 80100 Joensuu  
puhelin 010 470 7600  
[www.yrittajat.fi/pohjoiskarjala](http://www.yrittajat.fi/pohjoiskarjala)
- Pohjois-Pohjanmaan Yrittäjät  
Uusikatu 64 A 2. krs., 90100 Oulu  
puhelin (08) 311 4677, faksi (08) 371 227  
[www.yrittajat.fi/pohjoispohjanmaa](http://www.yrittajat.fi/pohjoispohjanmaa)
- Päijät-Hämeen Yrittäjät  
Rautatienkatu 20 B 4, 15110 Lahti  
puhelin (03) 782 9866, faksi (03) 782 1718  
[www.yrittajat.fi/paijathame](http://www.yrittajat.fi/paijathame)
- Pääkaupunkiseudun Yrittäjät  
Tekniikantie 12, 02150 Espoo  
puhelin 010 422 1400, faksi (09) 2517 2200  
[www.yrittajat.fi/paakaupunkiseutu](http://www.yrittajat.fi/paakaupunkiseutu)
- Rannikko-Pohjanmaan Yrittäjät  
Hietasaarenkatu 6, PL 289, 65101 Vaasa  
puhelin (06) 356 0800, faksi (06) 356 0815  
[www.yrittajat.fi/rannikkopohjanmaa](http://www.yrittajat.fi/rannikkopohjanmaa)
- Satakunnan Yrittäjät  
Isolinnankatu 24, PL 45, 28101 Pori  
puhelin (02) 634 9900, faksi (02) 634 9901  
[www.yrittajat.fi/satakunta](http://www.yrittajat.fi/satakunta)
- Savon Yrittäjät  
Haapaniemenkatu 40, 70110 Kuopio  
puhelin (02) 634 9900, faksi (02) 634 9901  
[www.yrittajat.fi/savo](http://www.yrittajat.fi/savo)
- Uudenmaan Yrittäjät  
Rantakatu 1, 2. kerros, 04400 Järvenpää  
puhelin (09) 274 5420, faksi (09) 622 3381  
[www.yrittajat.fi/uusimaa](http://www.yrittajat.fi/uusimaa)
- Varsinais-Suomen Yrittäjät  
Brahenskatu 20, 20100 Turku  
puhelin (09) 274 5420, faksi (09) 622 3381  
[www.yrittajat.fi/varsinaissuomi](http://www.yrittajat.fi/varsinaissuomi)



## **Suomen Yrittäjät** **Satakunnan Yrittäjät**

### **Suomen Yrittäjät**

Mannerheimintie 76 A  
PL 999, 00101 Helsinki  
puhelin (09) 229 221  
faksi (09) 2292 2980  
[toimisto@yrittajat.fi](mailto:toimisto@yrittajat.fi)  
[www.yrittajat.fi](http://www.yrittajat.fi)

### **Satakunnan Yrittäjät**

Isolinnankatu 24, PL 45  
28101 Pori  
puhelin (02) 634 9900  
faksi (02) 634 9901  
[www.yrittajat.fi/satakunta](http://www.yrittajat.fi/satakunta)



## **FINNVERA**

### **Finnvera Oyj**

Valtakunnallinen vaihde: 2024 6011

[www.finnvera.fi](http://www.finnvera.fi)

#### **Helsinki**

Eteläesplanadi 8  
PL 1010, 00101 Helsinki  
faksi 020 460 7220

#### **Kuopio**

Haapaniemenkatu 40  
PL 1127, 70111 Kuopio  
faksi 020 460 3240