

Alueraportti, Uusimaa

Pk-yritysbarometri

syksy

2010
2010
2010
2010
2010
2010
2010
2010
2010
2010
2010
2010
2010



ESIPUHE

Suomen Yrittäjät, Finnvera Oyj sekä työ- ja elinkeinoministeriö tekevät yhteistyössä pienten ja keskisuurten yritysten toimintaa ja taloudellista toimintaympäristöä kuvaavan Pk-yritysbarometrin kaksi kertaa vuodessa. Barometri julkistetaan sekä valtakunnallisena että alueellisina raporteina.

Valtakunnallisessa raportissa tuloksia käsitellään koko pk-sektorin näkökulmasta ja myös päätoimialoittain teollisuuteen, rakentamiseen, kauppaan ja palveluihin jaoteltuna. Alueraporteissa kehitystä verrataan erityisesti kyseisen alueen yritysten ja koko maan välillä.

Syksyn 2010 Pk-yritysbarometri perustuu 3900 pk-yrityksen vastauksiin. Se kuvaa siten kattavasti suomalaisten pk-yritysten käsityksiä taloudellisen toimintaympäristön muutoksista sekä yritysten liiketoimintaan ja kehitysnäkymiin vaikuttavista tekijöistä. Barometrin kyky ennakoita talouden suhdannekäänteitä on ollut varsin hyvä.

Tässä raportissa tarkastellaan pk-yritysten suhdanneodotuksia. Lisäksi tarkastellaan yritysten rahoitustilannetta, kasvuhakuisuutta sekä potentiaalisia omistajanvaihdoksia. Syksyn barometrissa on kysytty myös yritysten kehittämistarpeista ja kehittämisen esteistä.

Edelleen on ajankohtaista selvittää yritysten maksuvalmiustilannetta ja luottomarkkinoiden toimivuutta. Kuinka pk-yritykset ovat sopeuttaneet toimintaansa talouskriisissä ja ovatko tarpeet sopeuttamistoimille poistuneet? Kuinka korkealle ovat odotukset nousseetkaan syvän pudotuksen jälkeen?

Helsingissä 7.9.2010

Jussi Järventaus
toimitusjohtaja
Suomen Yrittäjät

Pauli Heikkilä
toimitusjohtaja
Finnvera Oyj

Kalle J. Korhonen
alivaltiosihteeri
Työ- ja elinkeinoministeriö



SISÄLLYSLUETTELO

TIIVISTELMÄ.....	3
1 Johdanto.....	4
1.1 Barometri.....	4
1.2 Aineisto.....	5
2 Uudenmaan ja koko maan yritykset.....	6
3 Yritykset ja työllisyys.....	7
4 Pk-yritysten suhdannenäkymät.....	8
4.1 Yleiset suhdannenäkymät.....	8
4.2 Suhdannenäkymät osatekijöittäin.....	9
5 PK-Yritysten kehittämistarpeet.....	10
6 PK-Yritysten kehittämisen pahimmat esteet.....	11
7 Sopeuttamistoimet suhdannetilanteen vuoksi.....	14
8 Elinkeinoilmasto.....	15
9 Pk-yritysten kasvuhakuisuus.....	17
10 Sukupolven- tai omistajanvaihdokset.....	18
11 Pk-yritysten rahoitus.....	19
12 Maksuvaikkeudet ja -järjestelyt.....	21
Pk-yritysbarometrin aluejako.....	23
Suomen Yrittäjien ja aluejärjestöjen yhteystiedot.....	24
Finnvera Oyj:n ja aluekonttoreiden yhteystiedot.....	25
Työ- ja elinkeinoministeriön ja ely-keskusten yhteystiedot.....	26

TIIVISTELMÄ

Suhdannenäkymät. Pk-yritykset odottavat suhdanteiden paranevan lähimmän vuoden aikana Uudellamaalla ja koko maassa oman yrityksen kannalta. Uudellamaalla toimivista pk-yrityksistä nyt 47 prosenttia ennakoivat suhdannenäkymien lähimmän vuoden aikana paranevan ja 8 prosenttia ennakoivat suhdanteiden heikkenevän. Alueen pk-yritysten yleiset suhdannenäkymät ovat hieman matalammat kuin koko maan pk-yrityksillä keskimäärin.

Uudellamaalla toimivat pk-yritykset odottavat työllisyyden paranevan seuraavan vuoden aikana. Henkilökunnan määrän suhdannenäkymiä kuvaava saldoluku on alueella myös suurempi kuin koko maassa keskimäärin. Henkilökunnan määrän suhdannenäkymät ovat Uudellamaalla hieman korkeammalla tasolla kuin keväällä 2010 (saldoluku tuolloin 17 %). Myös koko maassa ovat henkilökunnan määrän suhdannenäkymät paremmat kuin edellisessä kyselyssä, sillä keväällä 2010 henkilökunnan määrän saldoluku oli 12 %. Koko maan pk-yrityksistä 39 prosenttia ja alueella 43 prosenttia on jo sopeuttanut toimintaansa suhdannetilanteen vuoksi. Lisäksi sekä koko maassa että alueella noin kymmenesosa suunnittelee toimintansa sopeuttamista.

Kehittämisen esteet. Uudellamaalla pk-yritysten kehittämisen pahimmat esteet ovat yleiseen suhdanteeseen / taloustilanteeseen sekä resursseihin liittyvät tekijät. Yleinen suhdanne / taloustilanne sekä resurssitekijät koetaan suurimmiksi kehittämisen esteiksi myös koko maassa keskimäärin. Rahoitukseen liittyvät tekijät ovat kehittämisen pahimpina esteinä 9 prosentilla Uudenmaan pk-yrityksistä. Vakuuksien puute on pahimpana esteenä 50 prosentilla, rahoituksen saatavuus 40 prosentilla ja rahoituksen hinta 7 prosentilla. Uudellamaalla toimivat pk-yritykset kokevat rahoituksen hieman suuremmaksi kehittämisen esteeksi kuin koko maan pk-yritykset keskimäärin.

Rahoitus. Uudenmaan alueen yrityksistä noin kolmasosa oli ottanut ulkopuolista rahoitusta viimeisten 12 kuukauden aikana, kun taas koko maassa näin oli tehnyt 30 prosenttia. Noin joka neljäs alueella (23%) ja koko maassa (24%) toimivista pk-yrityksistä aikoo ottaa ulkopuolista rahoitusta seuraavan vuoden aikana. Finnveran suhdannelainaa / -takausta aikoo näistä yrityksistä hakea koko maan osalta 27 prosenttia ja alueella 24 prosenttia. Tärkeimpänä käyttötarkoituksena rahoitukselle pidetään alueella nyt rahoituksen ottamista käyttöpääomaksi. Uudenmaan pk-yritykset aikovat hankkia ulkoista rahoitusta useimmiten pankista (76%) tai Finnverasta (22%). Rahoitusyhtiöstä rahoitusta aikoo hakea 21 prosenttia rahoitusta hakevista alueen yrityksistä.

Maksuvaikeudet ja -järjestelyt. Noin viidesosa koko maan ja 22 prosenttia alueen pk-yrityksistä ilmoittaa yrityksellä olleen maksuvaikeuksia viimeisen kolmen kuukauden aikana. Reilu puolet sekä koko maan että alueen osalta lisäksi ilmoittaa, että asiakkailta / kumppaneilla on ollut maksuvaikeuksia viimeisen kolmen kuukauden aikana. Noin kymmenesosa sekä alueen että koko maan pk-yrityksistä ilmoittaa, että maksujärjestelyihin on ollut tarvetta verottajan kanssa viimeisen kuuden kuukauden aikana.

1 JOHDANTO

Suomen Yrittäjät, Finnvera Oyj sekä työ- ja elinkeinoministeriö tekevät yhteistyössä pienten ja keskisuurten yritysten toimintaa ja taloudellista toimintaympäristöä kuvaavan Pk-yritysbarometrin kaksi kertaa vuodessa. Barometri julkistetaan sekä valtakunnallisena että alueellisina raporteina.

1.1 Barometri

Pk-yritysbarometrissa on selvitetty suomalaisten pk-yritysten mielikuvia yleisestä suhdannekehityksestä ja oman yrityksen taloudellisesta kehityksestä. Lisäksi on tiedusteltu mm. yrityksen kehittämiseen, kasvuun, työllistämiseen ja rahoittamiseen liittyvistä rakenteellisista tekijöistä.

Tutkimuksen kohderyhmänä ovat suomalaiset (alle 250 henkilöä työllistävät) pk-yritykset. Otantalähteenä on käytetty Tilastokeskuksen toimialaluokitusta TOL 2008 sekä Fonecta ProFinder -yritysrekisteriä, josta otanta on tehty kiintiöidyllä satunnaisotannalla. Otoksessa on kiintiöity yritysten toimiala, kokoluokka ja sijainti.

Vastaajajoukko on 3900 kohderyhmän vaatimukset täyttävää yritystä. Aineisto on kerätty internet- ja puhelinkyselyinä heinä-elokuussa 2010. Seuraavalla sivulla on esitelty taustatietojakaumia alueen haastatelluista yrityksistä. Tutkimuksen on tehnyt Innolink Research Oy Suomen Yrittäjien, Finnvera Oyj:n sekä työ- ja elinkeinoministeriön toimeksiannosta.

Tutkimusprojektista ovat vastanneet Innolink Research Oy:ssä tutkimusjohtaja Mikko Kesä, viestintäpäällikkö Etta Partanen, tutkimuspäällikkö Katri Ahtiainen sekä tutkimuskoordinaattorit Tiina Similä sekä Anssi Mäkelä. Suomen Yrittäjissä tutkimusprojektista on vastannut ekonomisti Harri Hietala, Finnvera Oyj:ssä apulaisjohtaja Tuomo Holopainen sekä työ- ja elinkeinoministeriössä neuvotteleva virkamies Esa Tikkanen.

- 1) Raportin alueelliset viittaukset tarkoittavat pääsääntöisesti lopussa olevan kartan mukaista maakuntajakoa. Uudellamaalla ja Itä-Uudellamaalla maakuntajaosta on poikettu (Helsinki, muu Pääkaupunkiseutu ja muu Uusimaa).
- 2) Lisäksi tutkimusaineistosta tehdään raportit Hämeen, Kaakkois-Suomen, Pohjanmaan ja Uudenmaan ELY-alueille sekä Keski-Pohjanmaan Yrittäjien alueelle.
- 3) Helsingin, Pääkaupunkiseudun ja Uudenmaan aikasarjoissa ja kuvioissa olevat luvut ovat vuoden 1999 syksyyn asti koko Uudenmaan alueen lukuja. Pohjanmaan raportissa luvut ovat vuoden 2006 syksyyn asti Etelä-Pohjanmaan ja Pohjanmaan rannikon yhteisiä lukuja.
- 4) Tutkimustuloksissa esiintyy muutamissa kohdissa käsite 'saldoluku'. Se kuvaa kyseisten kysymysten kohdalla positiivisista ja negatiivisista vastauksista laskettujen prosenttilukujen erotusta.

Esimerkiksi: Yleiset suhdannenäkymät seuraavan vuoden aikana

paranee 39 %, huononee 9 % \Rightarrow saldoluku = +30

1.2 Aineisto

Seuraavassa taulukossa on esitetty painottamattomat taustatietojakaumat haastatelluista yrityksistä. Tutkimustuloksissa aineisto on painotettu vastaamaan yritysten todellista toimiala- ja aluejakaumaa. Painotettua otoskokoa käytetään laskentaperusteena, koska tällöin otoksen perusteella lasketut tulokset voidaan yleistää koskemaan koko tutkimuskohteena olevaa pk-sektoria.

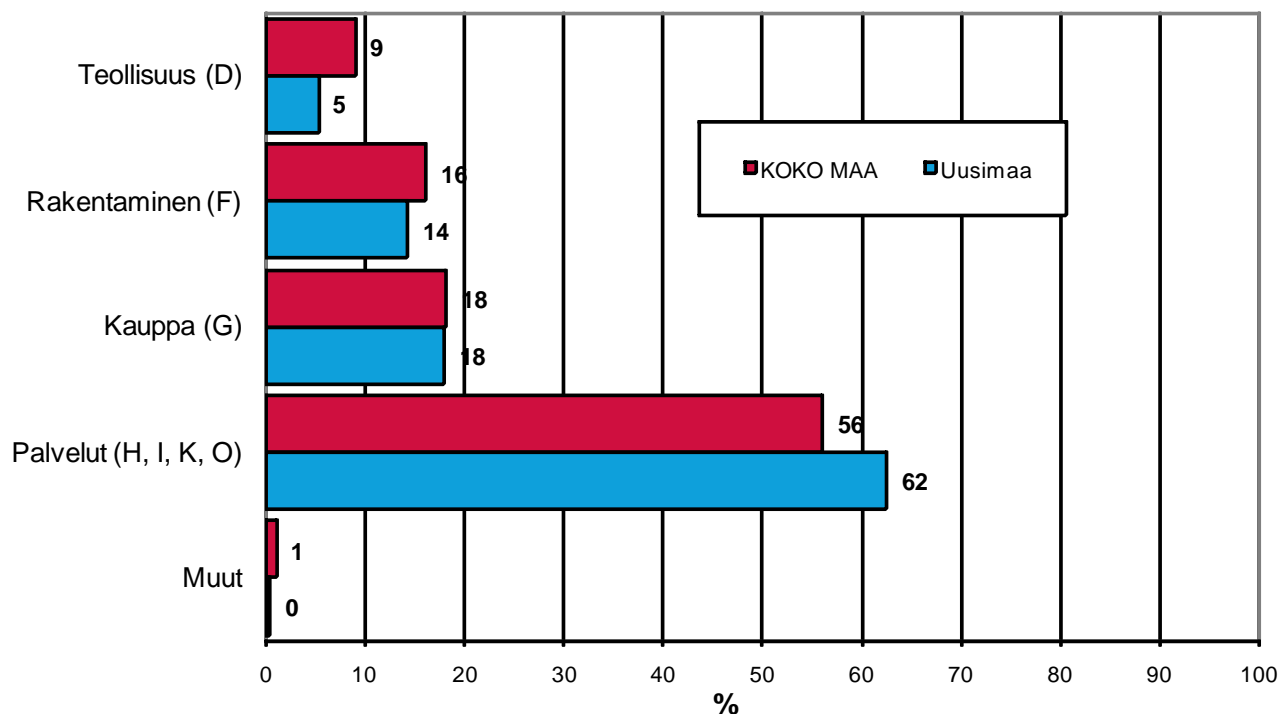
Taulukko 1: Taustatietoja alueelta haastatelluista yrityksistä.

		n=	%
ALUE	UUSIMAA	365	7
PÄÄTOIMIALA	Teollisuus	63	18
	Rakentaminen	38	11
	Kauppa	72	20
	Palvelut	183	51
HENKILÖKUNNAN MÄÄRÄ	Alle 5 henkilöä	216	61
	5 - 9 henkilöä	58	16
	10 - 19 henkilöä	41	12
	20 - 49 henkilöä	31	9
	50+ henkilöä	8	2
LIKEVAIHTO VUONNA 2009	Alle 0,20 milj. euroa	156	44
	0,20 - 0,49 milj. euroa	53	15
	0,50 - 1,49 milj. euroa	73	21
	1,50+ milj. euroa	71	20
YRITYKSEN KASVUHAKUISUUS	Voimakkaasti kasvuhakuinen	27	8
	Kasvaa mahdollisuuksien mukaan	137	40
	Pyrkii säilyttämään asemansa	109	32
	Ei kasvutavoitetta	62	18
	Toiminta loppuu seuraavan vuoden aikana	6	2
YRITYKSELLÄ VIENTITOIMINTAA	Ei	225	69
	Kyllä	99	31
YRITYKSEN PERUSTAMISVUOSI	- 1989	94	27
	1990 - 1999	120	34
	2000 - 2004	55	16
	2005 -	85	24
VASTAAJAN ASEMA	Yrittäjä	300	86
	Palkattu toimitusjohtaja	45	13
	Muu	5	1

2 UUDENMAAN JA KOKO MAAN YRITYKSET

Suomessa oli 263 001 yritystä vuonna 2008.¹ Näistä yrityksistä 24 210 toimi Uudellamaalla (Uusimaan ja Itä-Uusimaan kuntien luvut yhteensä). Koko Uudellamaalla, mukaan lukien Helsinki ja pääkaupunkiseutu, toimi 88 287 yritystä. Uudellamaalla on teollisuuden ja rakentamisen yrityksiä suhteellisesti vähemmän ja palvelualojen yrityksiä suhteellisesti enemmän kuin koko maassa keskimäärin².

1. YRITYSTEN OSUDET ERITOIMIALOILLA



Toimialan nimen jäljessä on suluisissa Tilastokeskuksen toimialaluokituksen (TOL 2008) mukainen toimialanumero.

¹ Lähde: Tilastokeskus: Yritys- ja toimipaikkarekisteri, pl. toimiala A. maa-, metsä- ja kalatalous

² Yritysten osuudet eri toimialoilla koostuvat Uudenmaan ja Itä-Uudenmaan yhteisistä luvuista

3 YRITYKSET JA TYÖLLISYYS

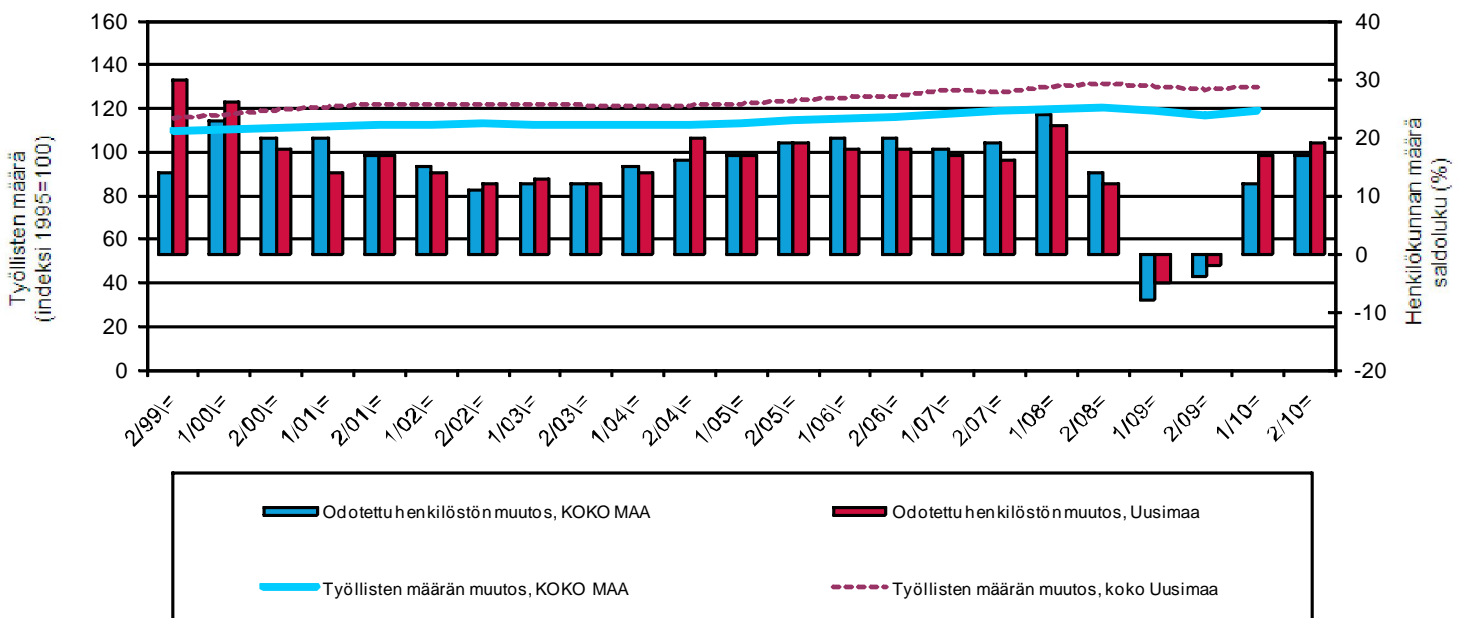
Uudenmaan ja Itä-Uudenmaan maakunnissa työskenteli vuonna 2009 noin 784 000 työntekijää³. Työttömyysaste oli vuonna 2009 Tilastokeskuksen työvoimatiedustelun mukaan koko maassa 8,2 % ja koko Uudellamaalla 6,2 %.

Taulukko 2: Pk-yritysten suhdannenäkymät henkilökunnan määrän osalta seuraavan vuoden kuluttua.

	Suurempi %	Yhtä suuri %	Pienempi %	Saldoluku %
KOKO MAA	24	69	7	17
Uusimaa	25	69	6	19

Uudellamaalla toimivat pk-yritykset odottavat työllisyyden paranevan seuraavan vuoden aikana. Henkilökunnan määrän suhdannenäkymiä kuvaava saldoluku on alueella myös suurempi kuin koko maassa keskimäärin. Henkilökunnan määrän suhdannenäkymät ovat Uudellamaalla hieman korkeammalla tasolla kuin keväällä 2010 (saldoluku tuolloin 17 %). Myös koko maassa ovat henkilökunnan määrän suhdannenäkymät paremmat kuin edellisessä kyselyssä, sillä keväällä 2010 henkilökunnan määrän saldoluku oli 12 %. Seuraavassa kuviossa on verrattu Uudenmaan työllisten määrää (indeksi 1995=100) ja pk-yritysten henkilökunnan määrän suhdannenäkymiä seuraavan vuoden aikana⁴.

2. HENKILÖKUNNAN MÄÄRÄN MUUTOSODOTUKSET SEURAAVAN VUODEN AIKANA SEKÄ TYÖLLISTEN MÄÄRÄN TILASTOITU MUUTOS



³ Lähde: Tilastokeskus, Työvoimatutkimus. Luvut Uudenmaan ja Itä-Uudenmaan yhteisiä lukuja.

⁴ Kysymysmuoto muuttui 1/2000. Tätä aiemmin kysyttiin suhdannenäkymät seuraavan puolen vuoden aikana.

4 PK-YRITYSTEN SUHDANNENÄKYMÄT

4.1 Yleiset suhdannenäkymät

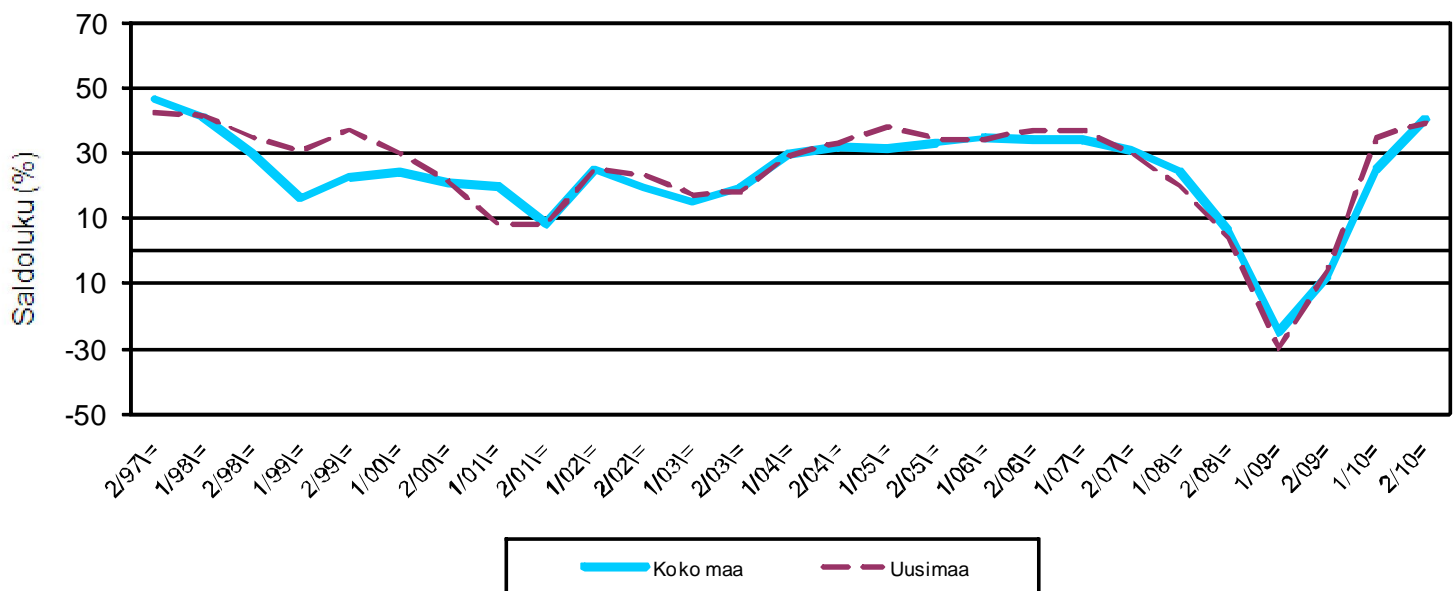
Taulukko 3.1: Pk-yritysten suhdannenäkymät oman yrityksen kannalta lähimmän vuoden aikana.

	Paranee	Pysyy ennallaan	Huononee	Saldoluku
	%	%	%	%
KOKO MAA	47	45	7	40
Uusimaa	47	46	8	39

Pk-yritykset odottavat suhdanteiden paranevan lähimmän vuoden aikana Uudellamaalla ja koko maassa oman yrityksen kannalta. Uudellamaalla toimivista pk-yrityksistä nyt 47 prosenttia ennakoii suhdannenäkymien lähimmän vuoden aikana paranevan ja 8 prosenttia ennakoii suhdanteiden heikkenevän. Alueen pk-yritysten yleiset suhdannenäkymät ovat hieman matalammat kuin koko maan pk-yrityksillä keskimäärin.

Seuraavasta kuviosta nähdään pk-yritysten yleisten suhdannenäkymien kehitys tutkimusjaksosta 2/97 lähtien. Kevään 2010 tilanteeseen verrattuna ovat Uudellamaalla ja koko maassa toimivien pk-yritysten suhdannenäkymät lähimmän vuoden aikana nousseet. Koko maassa nousu on ollut hieman selkeämpää kuin alueella.

3.1 YLEISET SUHDANNENÄKYMÄT LÄHIMMÄN VUODEN AIKANA



4.2 Suhdannenäkymät osatekijöittäin

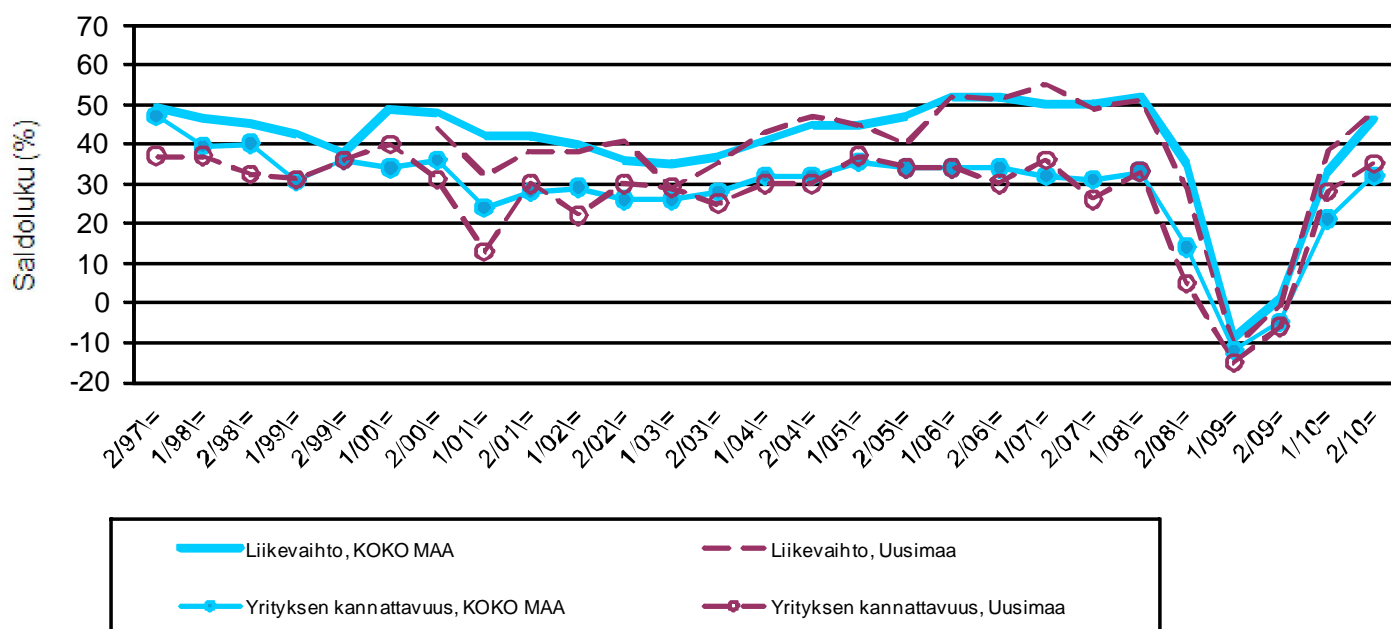
Taulukko 3.2: Pk-yritysten suhdannenäkymät osatekijöittäin seuraavan vuoden kuluttua.

	Liikevaihto	Investointien arvo	Viennin arvo	Tuonnin arvo	Tuotanto-kustannukset	Yrityksen kannattavuus	Vaka-varaisuus	Tuotekehitys-panostukset
KOKO MAA								
Suurempi	56	22	17	18	41	43	39	26
Yhtä suuri	34	63	73	73	50	45	53	65
Pienempi	10	15	10	9	9	12	8	10
Saldoluku (%)	46	7	8	9	31	32	31	16
Uusimaa								
Suurempi	56	20	17	21	38	46	37	26
Yhtä suuri	35	66	75	71	57	43	55	65
Pienempi	8	14	8	8	5	11	8	10
Saldoluku (%)	48	7	10	13	33	35	29	16

Koko maan ja Uudenmaan pk-yritysten suhdannenäkymät ovat seuraavan vuoden kuluttua lähes kaikkien osatekijöiden suhteen positiivisemmat kevääseen 2010 verrattuna. Ainoastaan tuotekehityspanostusten suhdannenäkymät olivat merkittävästi laskeneet (kevällä 2010 saldoluku oli 22%). Uudellamaalla toimivien pk-yritysten suhdannenäkymät ovat keskimääräistä paremmat lähes kaikkien osatekijöiden osalta. Vakavaraisuuden saldoluku on hieman pienempi kuin koko maassa.

Seuraavasta kuvioista nähdään pk-yritysten liikevaihdon ja yrityksen kannattavuuden suhdannenäkymien⁵ kehitys jaksosta 2/97 lähtien. Sekä liikevaihdon että kannattavuuden suhdannenäkymät ovat Uudellamaalla ja koko maassa nousseet huomattavasti kevään 2010 kyselystä.

3.2 SUHDANNENÄKYMÄT SEURAAVAN VUODEN KULUTTUA



⁵ Kysymysmuoto muuttui 1/2000. Tätä aiemmin kysyttiin suhdannenäkymät seuraavan puolen vuoden aikana.

5 PK-YRITYSTEN KEHITTÄMISTARPEET

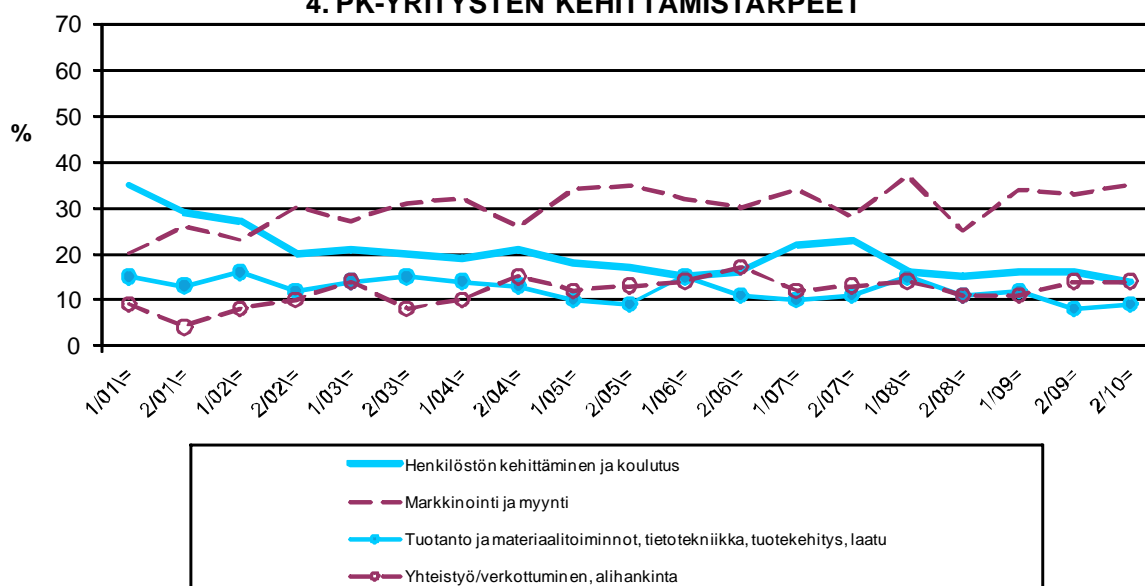
Pk-yrityksillä eniten kehittämistarvetta tällä hetkellä.

	KOKO MAA %	Uusimaa %
Johtaminen	4	5
Yrityksen hallitustyöskentely	2	1
Henkilöstön kehittäminen ja koulutus	16	14
Markkinointi ja myynti	33	35
Vienti ja kansainvälistyminen	3	4
Rahoitus, talous ja laskentatoimi	8	9
Tuotanto ja materiaalitoinnot, tietotekniikka, tuotekehitys, laatu	11	9
Yhteistyö/verkottuminen, alihankinta	12	14
Ympäristö- ja muiden säädösvaatimusten ottaminen huomioon toiminnassa	2	1
Ei kehittämistarvetta	9	7

Koko maan ja Uudenmaan alueen pk-yritysten kehittämistarpeet ovat melko samankaltaisia. Uudenmaan pk-yrityksissä koetaan olevan koko maan keskiarvon tavoin eniten kehittämistarvetta markkinoinnissa ja myynnissä. Seuraavaksi eniten kehittämistarvetta alueen pk-yrityksillä on henkilöstön kehittämiseen ja koulutukseen sekä yhteistyöhön ja verkottumiseen liittyvissä tekijöissä. Uudellamaalla nähdään henkilöstön kehittämiseen ja koulutukseen liittyvän vähemmän kehittämistarvetta kuin koko maassa. Markkinoinnissa ja myynnissä koetaan taas olevan alueella enemmän kehittämistarvetta kuin koko maassa keskimäärin.

Henkilöstön kehittämiseen ja koulutukseen liittyvät kehittämistarpeet ovat hieman laskeneet Uudellamaalla toimivien pk-yritysten keskuudessa. Sen sijaan markkinointiin ja myyntiin sekä tuotantoon liittyvät tarpeet ovat hieman nousseet. Yhteistyöhön / verkottumiseen ja alihankintaan liittyvät tarpeet ovat pysyneet ennallaan.

4. PK-YRITYSTEN KEHITTÄMISTARPEET



6 PK-YRITYSTEN KEHITTÄMISEN PAHIMMAT ESTEET

Pk-yritysten kehittämisen pahimmat esteet.

	KOKO MAA	Uusimaa
	%	%
YRITYSTOIMINNAN SÄÄTELY	4	4
byrokratia	1,9	1,5
työlainsäädäntö	0,7	0,6
työehtosopimukset	0,3	0,6
muu sääntely	1,5	1,5
KUSTANNUSTASO	10	9
verotus	2,1	2,4
palkkataso	1,8	2,1
työn sivukulut	4,0	3,6
muut tuotantokustannukset	1,9	1,2
KILPAILUTILANNE	14	15
kireä kilpailutilanne	9,4	9,2
markkinoiden liiallinen keskittyminen	1,4	1,8
julkisen sektorin elinkeinotoiminta	0,7	0,0
markkinoita vääristävät tuet	0,0	0,0
harmaa talous, konkurssit jne.	1,0	1,5
kysynnän riittämättömyys	1,5	1,5
RAHOITUS	8	9
rahoituksen saatavuus	3,1	3,6
rahoituksen hinta	0,9	0,6
vakuuksien puute	3,7	4,4
RESURSSITEKIJÄT	17	19
ammattitaitoisen työvoiman saatavuus	9,4	9,8
alihankkijoiden/osatoimittajien		
saatavuus	0,9	0,9
toimitilat	1,4	2,1
koneet ja laitteet	0,7	1,2
muut resurssitekijät, esim. raaka-aineet	3,7	3,8
YLEINEN SUHDANNE- /TALOUSTILANNE	27	25
MUUT TEKIJÄT	7	6
EI VASTATTU	13	12

Uudellamaalla pk-yritysten kehittämisen pahimmat esteet ovat yleiseen suhdanteeseen / taloustilanteeseen sekä resursseihin liittyvät tekijät. Resurssitekijöistä erityisesti ammattitaitoisen työvoiman saatavuus sekä muut resurssitekijät koetaan alueen pk-yritysten keskuudessa yrityksen kehittämisen esteiksi. Yleinen suhdanne / taloustilanne sekä resurssitekijät koetaan suurimmiksi kehittämisen esteiksi myös koko maassa keskimäärin. Kilpailutilanteeseen liittyvät tekijät koetaan alueella hieman suuremmiksi kehittämisen esteiksi kuin koko maassa keskimäärin.

Rahoitukseen liittyvät tekijät ovat kehittämisen pahimpina esteinä 9 prosentilla Uudenmaan pk-yrityksistä. Vakuuksien puute on pahimpana esteenä 50 prosentilla, rahoituksen saatavuus 40 prosentilla ja rahoituksen hinta 7 prosentilla. Uudellamaalla toimivat pk-yritykset kokevat rahoituksen hieman suuremmaksi kehittämisen esteeksi kuin koko maan pk-yritykset keskimäärin.

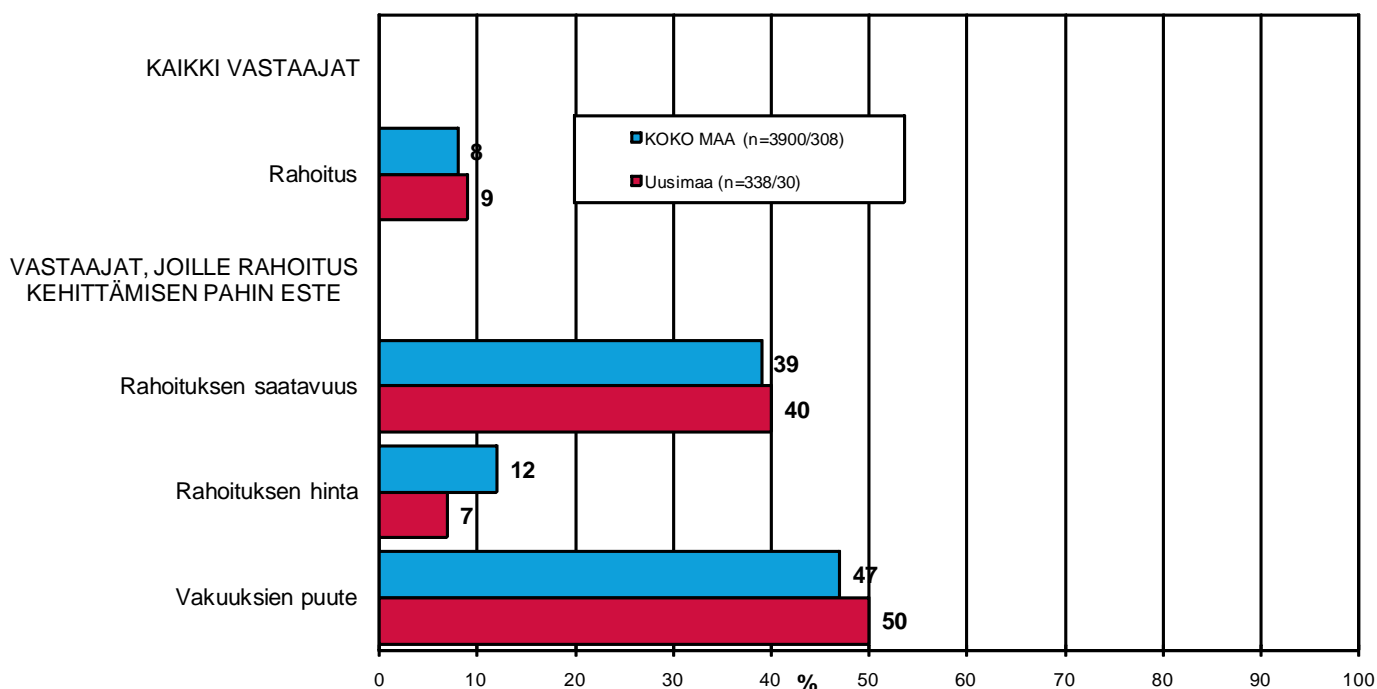
Uudellamaalla sekä kaikki että kasvuhakuiset⁶ pk-yritykset pitävät rahoitusta kokonaisuudessaan hieman pienempänä kehittämisen esteenä verrattuna syksyn 2009 tilanteeseen.

Koko maassa kaikki pk-yritykset pitävät rahoitusta nyt hieman suurempana esteenä verrattuna syksyn 2009 tilanteeseen. Kasvuhakuiset pk-yritykset kokevat rahoituksen hieman pienemmäksi kehittämisen esteeksi kuin syksyllä 2009.

5.1 PK-YRITYSTEN KEHITTÄMISEN ESTEET

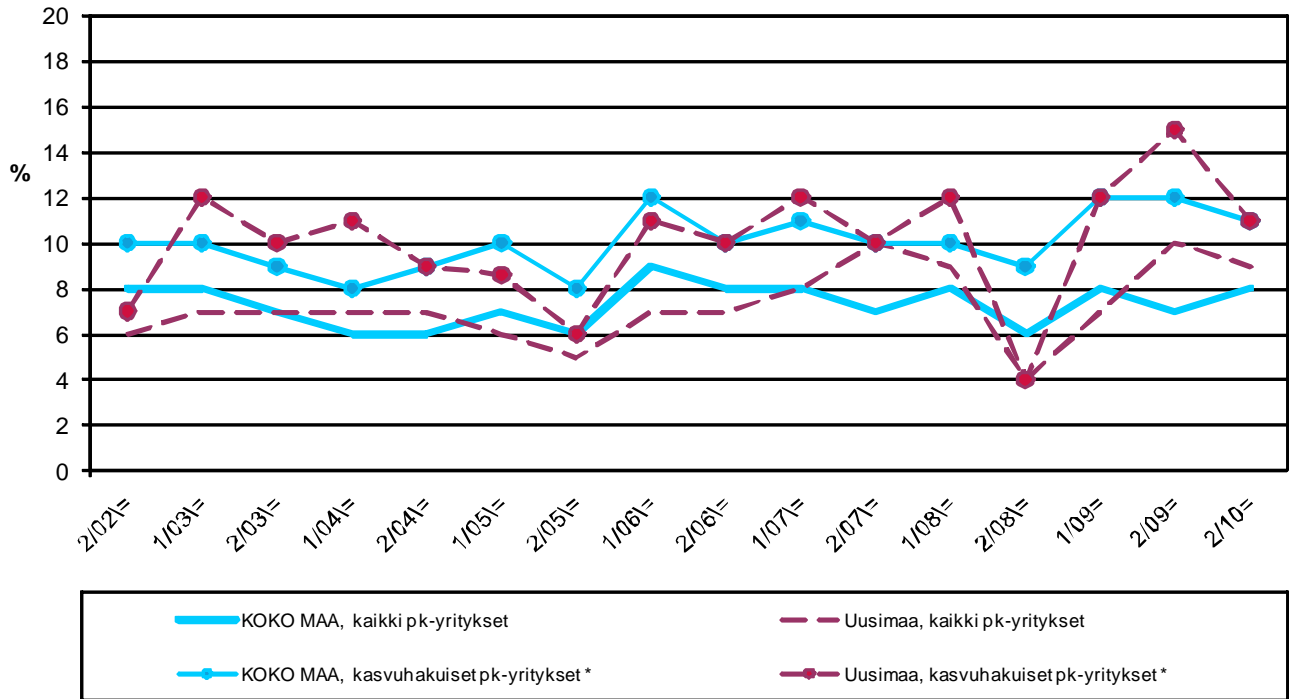
-Rahoitus-

n=kaikki vastaajat/rahoitus suurin kehittämisen este



⁶ Voimakkaasti kasvuhakuiset ja mahdollisuuksien mukaan kasvamaan pyrkivät pk-yritykset yhteensä.

5.2 PK-YRITYSTEN KEHITTÄMISEN ESTEET - Rahoitus kokonaisuudessaan -



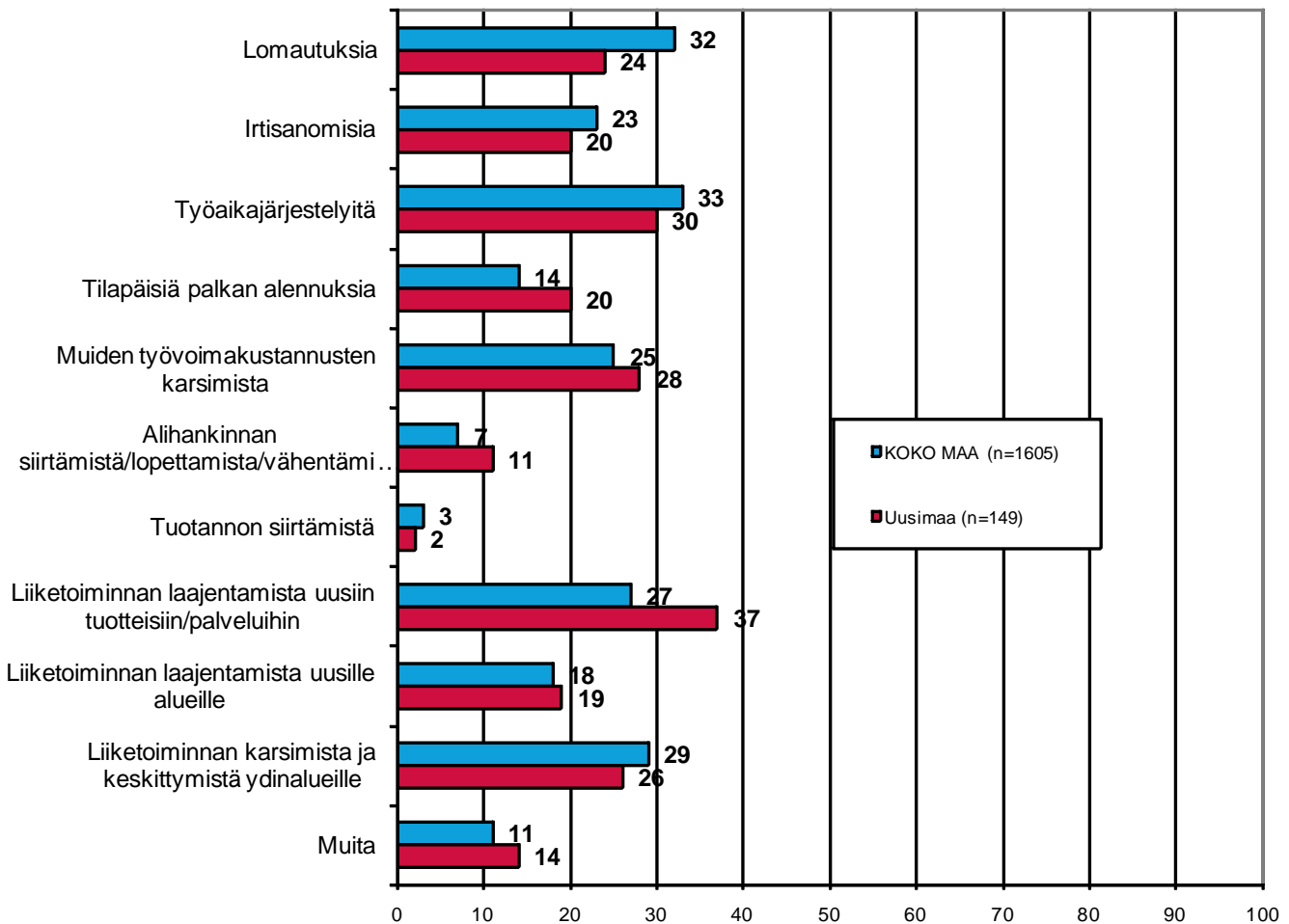
*) Yritys on voimakkaasti kasvuhakuinen tai pyrkii kasvamaan mahdollisuuksien mukaan

7 SOPEUTTAMISTOIMET SUHDANNETILANTEEN VUOKSI

Koko maan pk-yrityksistä 39 prosenttia ja alueella 43 prosenttia on jo sopeuttanut toimintaansa suhdannetilanteen vuoksi. Lisäksi sekä koko maassa että alueella noin kymmenesosa suunnittelee toimintansa sopeuttamista.

27 prosenttia koko maan ja 37 prosenttia alueen toimintaa sopeuttaneista / sopeuttamista suunnittelevista pk-yrityksistä on tehnyt / aikoo tehdä lomautuksia. Toiseksi eniten alueella on tehty / suunnitellaan tehtäväksi työaikajärjestelyjä (30%), joita koko maan osalta on tehty / suunnitellaan tehtäväksi eniten. Muiden työvoimakustannusten karsimista on tehnyt / suunnittelee tekevänsä puolestaan 28 prosenttia alueen vastanneista pk-yrityksistä.

6. MITÄ SOPEUTTAMISTOIMIA ON TEHTY/SUUNNITTEILLA n=on jo sopeuttanut, suunnittelee sopeuttamista

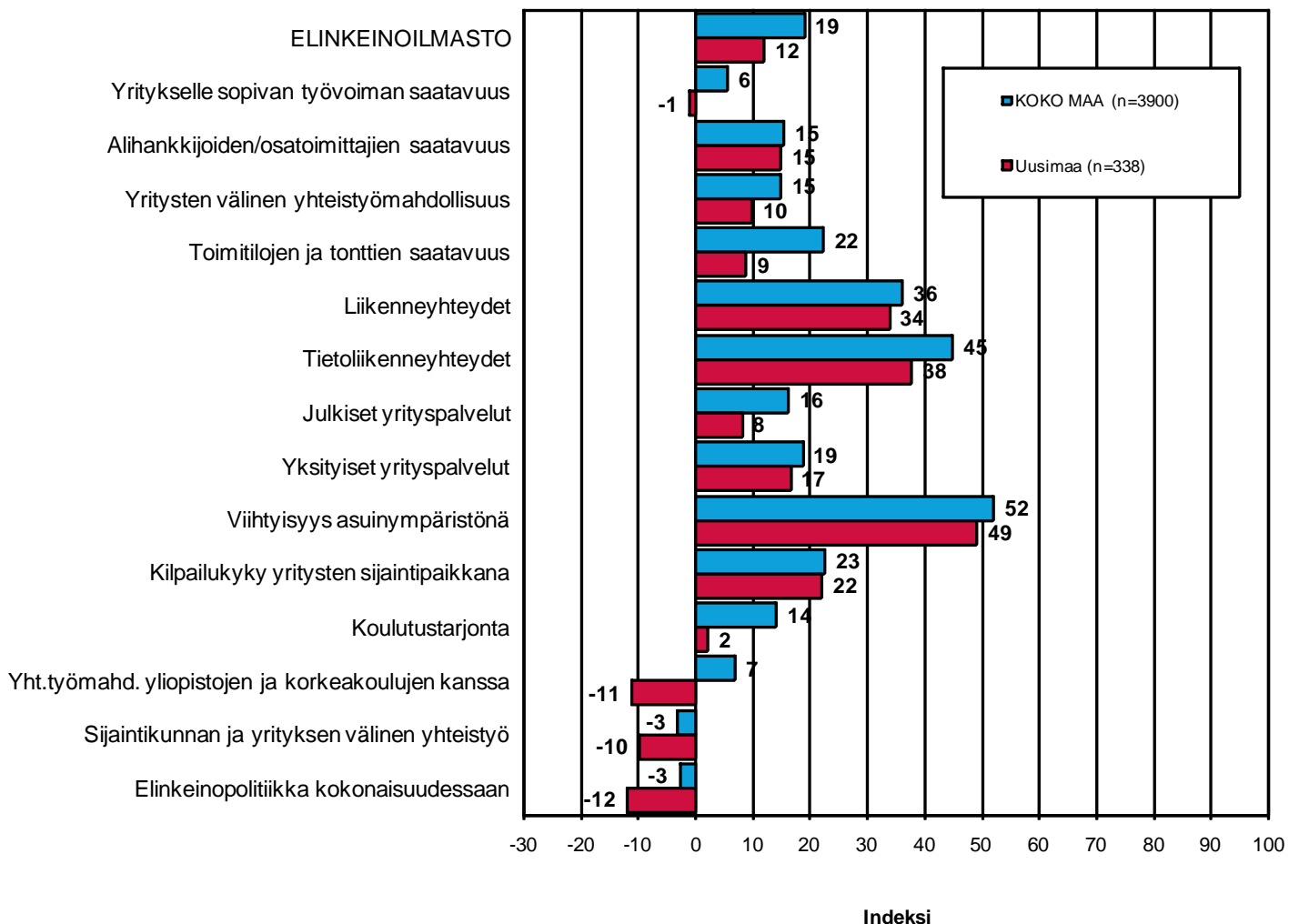


8 ELINKEINOILMASTO

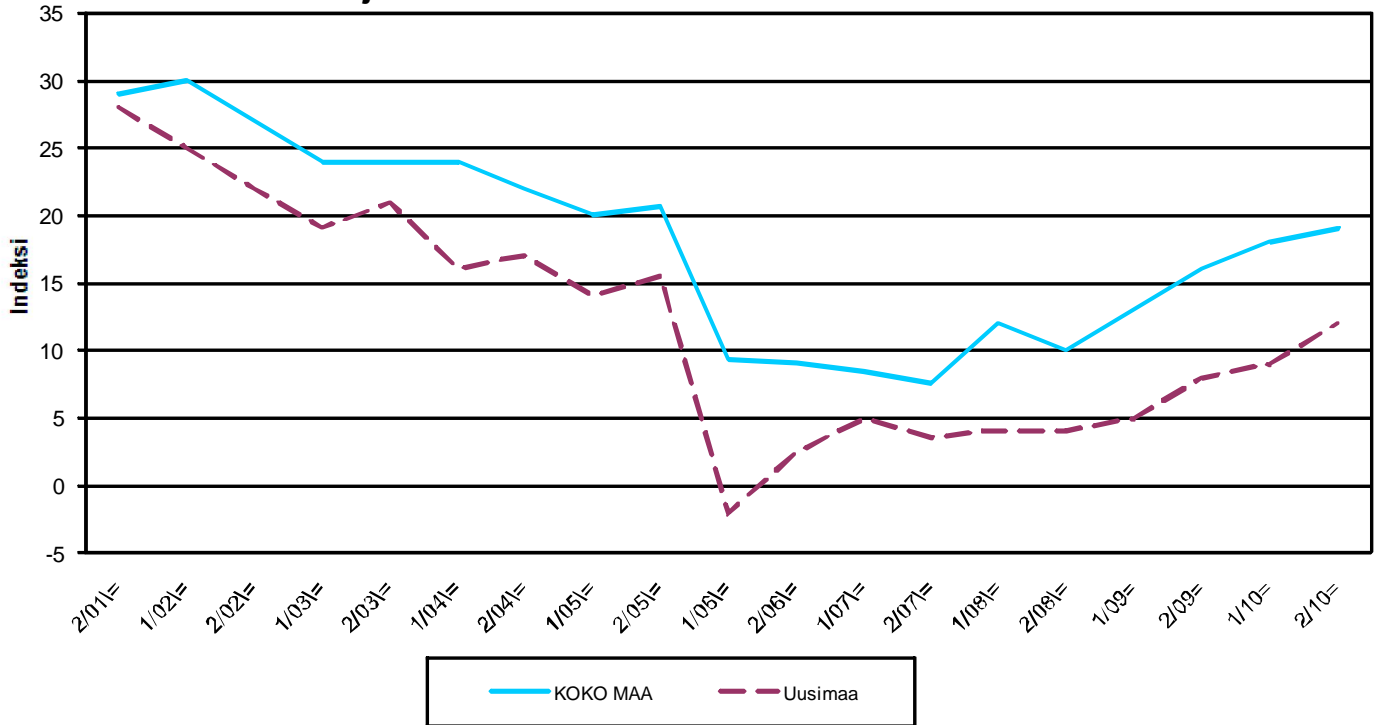
Yrityksen sijaintikuntaan elinkeinon harjoittamisen näkökulmasta ollaan Uudellamaalla edelleen tyytymättömämpiä kuin koko maassa keskimäärin. Tyytyväisimpiä Uudellamaalla sijaitsevat pk-yritykset ovat alueen viihtyisyyteen asuin ympäristönä, tietoliikenneyhteyksiin ja liikenneyhteyksiin. Tyytymättömiä alueella ollaan sijaintikunnan ja yrityksen väliseen yhteistyöhön, yhteistyömahdollisuuksiin yliopistojen ja korkeakoulujen kanssa sekä edelleen myös elinkeinopolitiikkaan kokonaisuudessaan.

Kokonaisuutena tyytyväisyys elinkeinoilmastoon on koko maassa sekä alueella edelleen noususuunnassa. Aiemmin kysytty tekijä 'yhteiskunnalliset turvallisuuspalvelut' ei ole ollut mukana kyselyssä vuodesta 2006 lähtien.

7.1 ELINKEINOILMASTO n=kaikki vastaajat



7.2 ELINKEINOILMASTO - Keskiarvo sijaintikunnan elinkeinoilmastoa koskevista väittämistä-



9 PK-YRITYSTEN KASVUHAKUISUUS

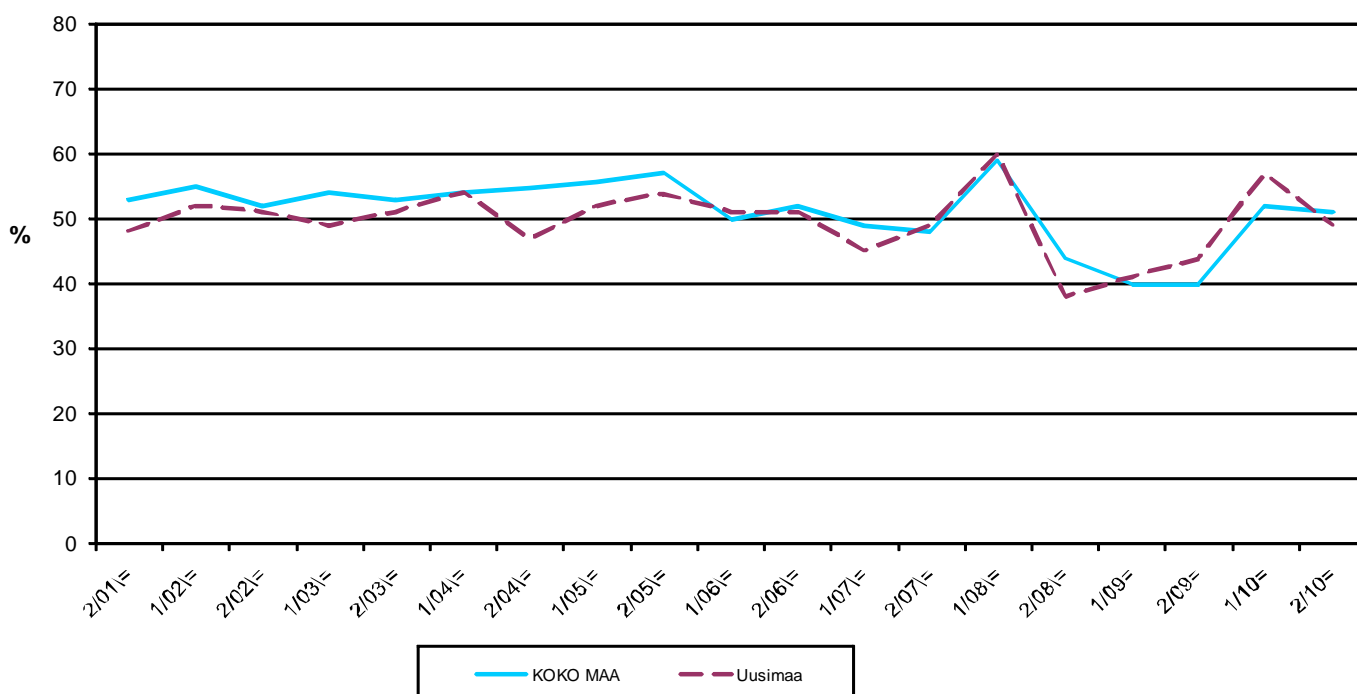
Taulukko 4: Pk-yritysten kasvuhakuisuus.

	KOKO MAA %	Uusimaa %
Olemme voimakkaasti kasvuhakuinen	9	8
Pyrimme kasvamaan mahdollisuuksien mukaan	41	40
Pyrimme säilyttämään asemamme	32	32
Yrityksellämme ei ole kasvutavoitteita	16	17
Toiminta loppuu seuraavan vuoden aikana	1	2

Uudellamaalla on hieman vähemmän voimakkaasti kasvuhakuisia pk-yrityksiä kuin koko maassa keskimäärin. Yrityksen toiminnan loppumista seuraavan vuoden aikana ennakoii prosentti koko maan pk-yrityksistä, kun taas Uudellamaalla yrityksistä 2 prosenttia ennakoii toiminnan loppumista.

Voimakkaasti tai mahdollisuuksien mukaan kasvavia pk-yrityksiä on Uudellamaalla yhteensä 48 prosenttia ja koko maassa 51 prosenttia. Kokonaisuutena kasvuhakuisten pk-yritysten osuus koko maassa ja alueella on hieman laskenut keväästä 2010.

8. PK-YRITYSTEN KASVUHAKUISUUS -Voimakkaasti ja mahdollisuuksien mukaan kasvavien yritysten osuus kaikista yrityksistä-



10 SUKUPOLVEN- TAI OMISTAJANVAIHDOKSET

Taulukko 5: Sukupolven- tai omistajanvaihdokset pk-yrityksissä.

	KOKO MAA %	Uusimaa %
SUKUPOLVEN- TAI OMISTAJANVAIHDOS ODOTETTAVISSA LÄHIMMÄN 5 VUODEN AIKANA		
Ei	62	63
Kyllä, 1-2 vuoden sisällä	11	12
Kyllä, 3-5 vuoden sisällä	16	15
Ei osaa sanoa	12	11

Uudenmaan alueella on sukupolven- tai omistajanvaihdos odotettavissa lähimmän viiden vuoden aikana noin joka neljännessä pk-yrityksessä. Koko maan osalta sukupolven- tai omistajanvaihdosta ennakoi yhteensä 27 prosenttia.

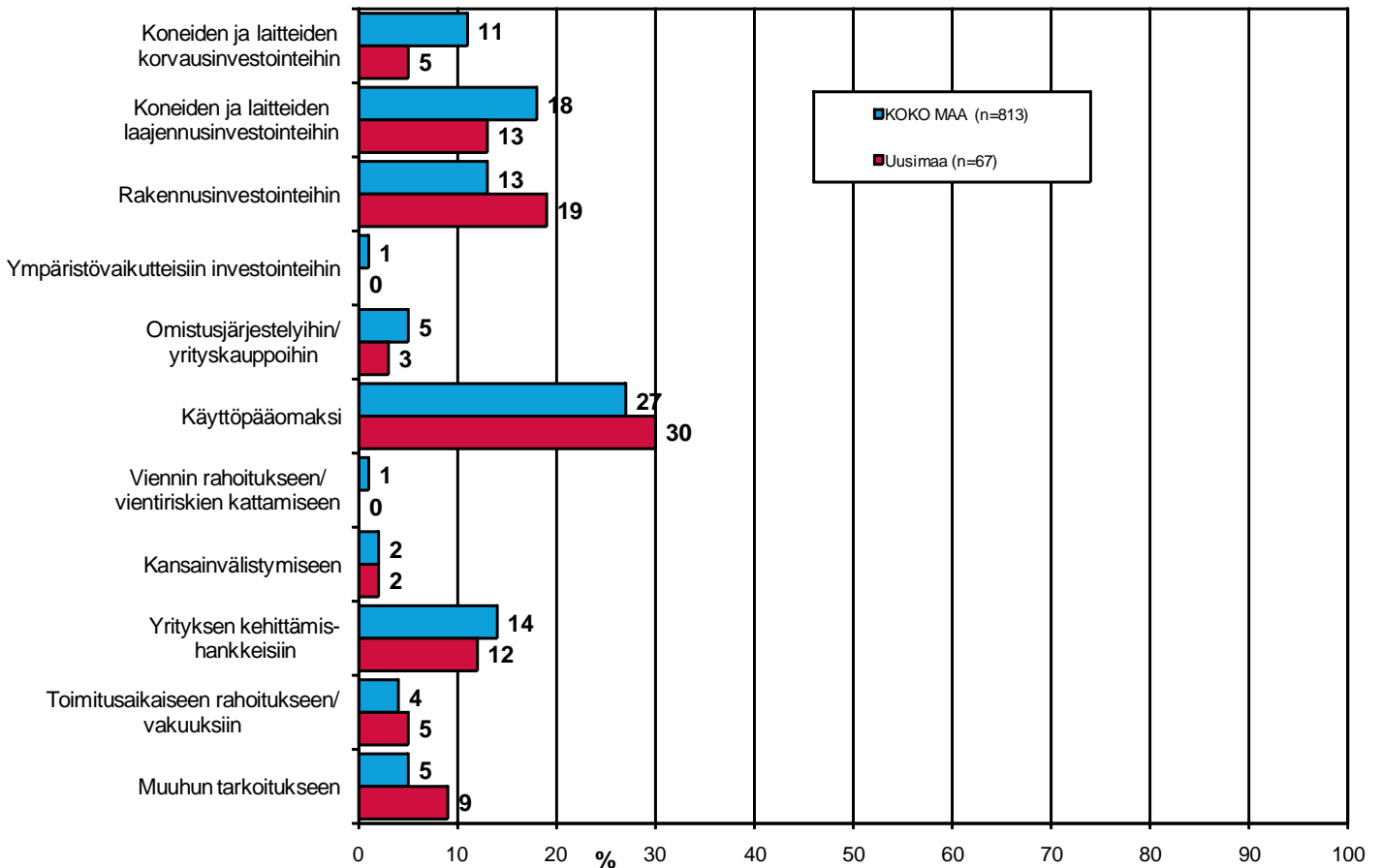
11 PK-YRITYSTEN RAHOITUS

Uudenmaan alueen yrityksistä noin kolmasosa oli ottanut ulkopuolista rahoitusta viimeisten 12 kuukauden aikana, kun taas koko maassa näin oli tehnyt 30 prosenttia. Koko maan pk-yrityksistä 52 prosenttia oli ottanut lainaa rahoituslaitoksilta, kun alueella vastaava lukema on 48 prosenttia.

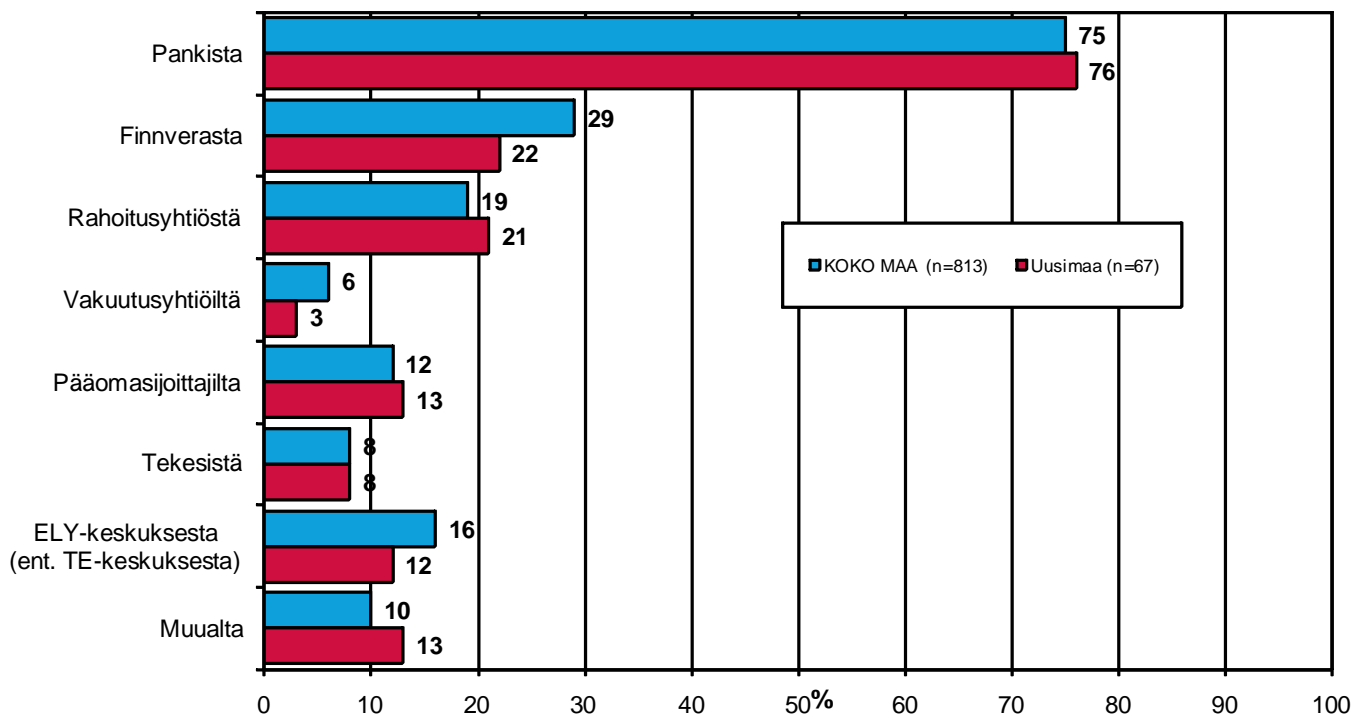
Noin joka neljäs alueella (23%) ja koko maassa (24%) toimivista pk-yrityksistä aikoo ottaa ulkopuolista rahoitusta seuraavan vuoden aikana. Finnveran suhdannelainaa / -takausta aikoo näistä yrityksistä hakea koko maan osalta 27 prosenttia ja alueella 24 prosenttia. Tärkeimpänä käyttötarkoituksena rahoitukselle pidetään alueella nyt rahoituksen ottamista käyttöpääomaksi.

Uudenmaan pk-yritykset aikovat hankkia ulkoista rahoitusta useimmiten pankista (76%) tai Finnverasta (22%). Rahoitusyhtiöstä rahoitusta aikoo hakea 21 prosenttia rahoitusta hakevista alueen yrityksistä.

9. TÄRKEIN KÄYTTÖTARKOITUS ULKOPUOLISELLE RAHOITUKSELLE -Yritykset, jotka aikovat ottaa ulkopuolista rahoitusta- n=yritys aikoo ottaa ulkopuolista rahoitusta



10. MISTÄ AIKOO HAKEA RAHOITUSTA
-Yritykset, jotka aikovat ottaa ulkopuolista rahoitusta-
=yritys aikoo ottaa ulkopuolista rahoitusta



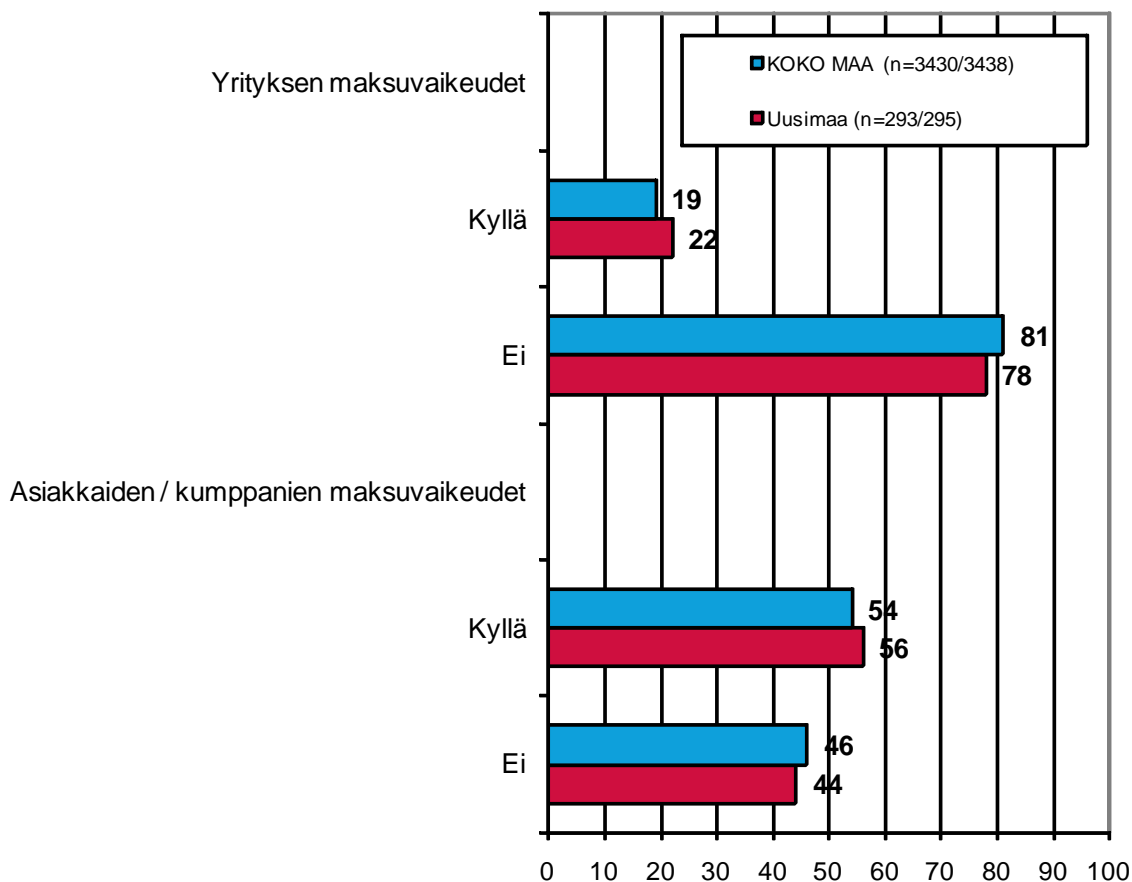
12 MAKSUVAIKEUDET JA -JÄRJESTELYT

Noin viidesosa koko maan ja 22 prosenttia alueen pk-yrityksistä ilmoittaa yrityksellä olleen maksuvaikeuksia viimeisen kolmen kuukauden aikana. Reilu puolet sekä koko maan että alueen osalta lisäksi ilmoittaa, että asiakkailta / kumppaneilla on ollut maksuvaikeuksia viimeisen kolmen kuukauden aikana.

61 prosenttia koko maan ja 65 prosenttia alueen niistä yrityksistä, jotka ilmoittavat asiakkailta / kumppaneilla olleen maksuvaikeuksia viimeisen kolmen kuukauden aikana ilmoittaa, että asiakkailta / kumppaneilla on ollut maksuvaikeuksia viimeisen kolmen kuukauden aikana vuodentakaista enemmän.

11. MAKSUVAIKEUDET YRITYKSELLÄ JA ASIAKKAILLA/ KUMPPANEILLA

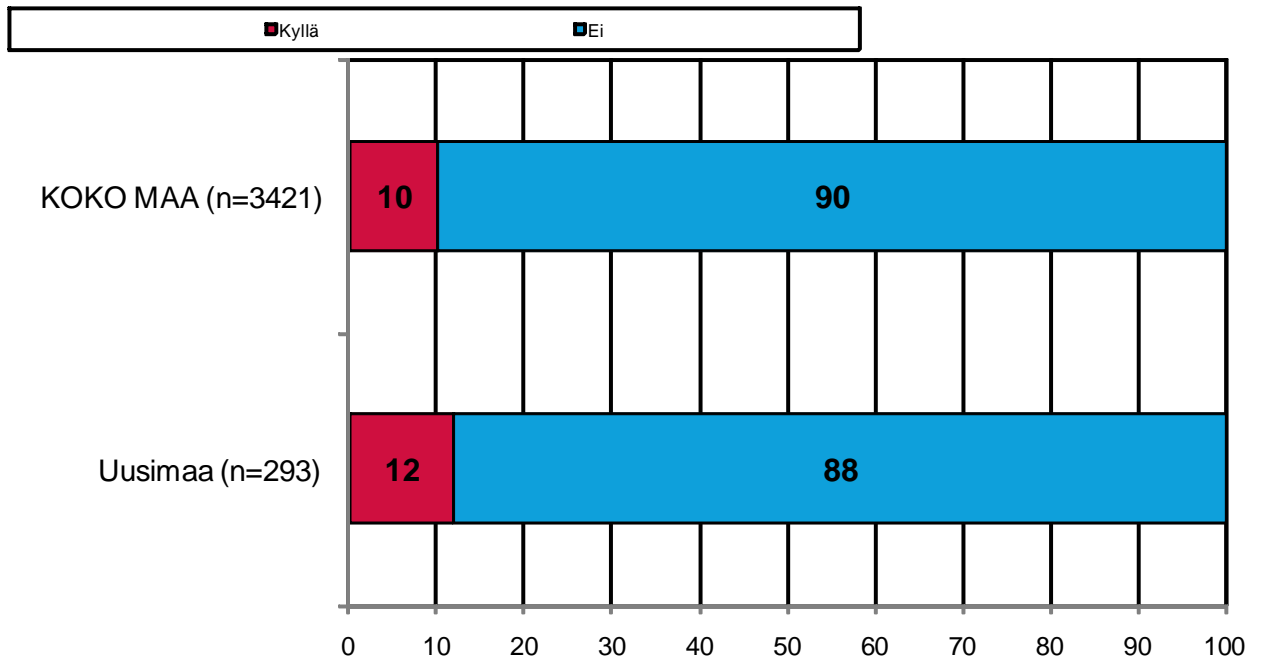
n=kaikki vastaajat



Noin kymmenesosa sekä alueen että koko maan pk-yrityksistä ilmoittaa, että maksujärjestelyihin on ollut tarvetta verottajan kanssa viimeisen kuuden kuukauden aikana.

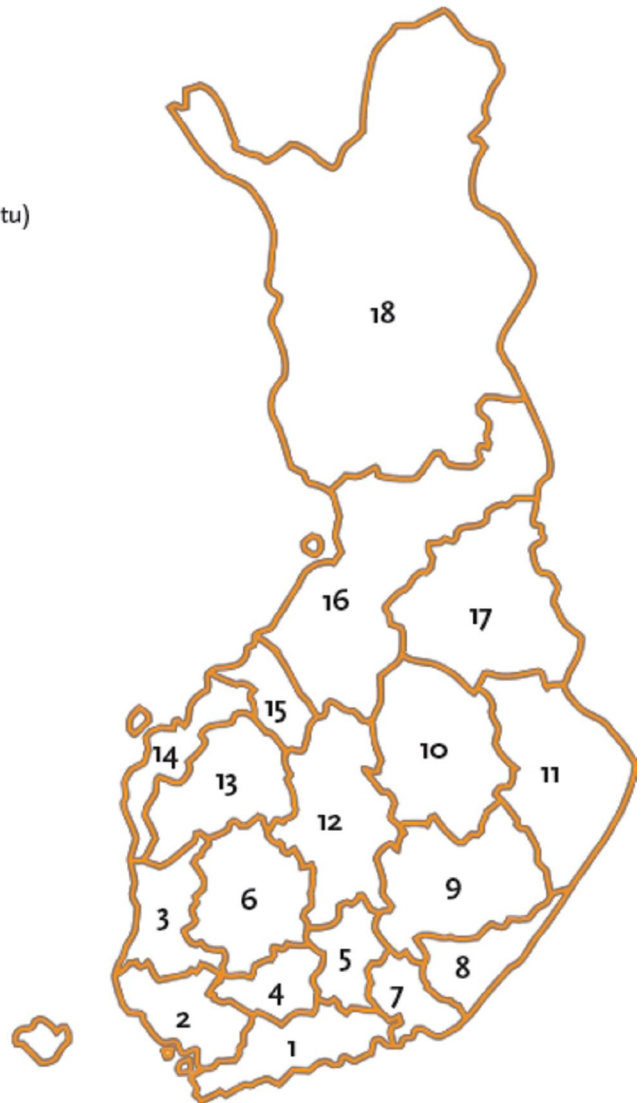
12. TARVE MAKSUJÄRJESTELYIHIN VEROTTAJAN KANSSA

n=kaikki vastaajat



PK-YRITYSBAROMETRIN ALUEJAKO

1. Uusimaa, erilliset raportit:
 - Helsinki
 - Pääkaupunkiseutu (pl. Helsinki)
 - Uusimaa (pl. Helsinki ja Pääkaupunkiseutu)
2. Varsinais-Suomi
3. Satakunta
4. Kanta-Häme
5. Päijät-Häme
6. Pirkanmaa
7. Kymenlaakso
8. Etelä-Karjala
9. Etelä-Savo
10. Pohjois-Savo
11. Pohjois-Karjala
12. Keski-Suomi
13. Etelä-Pohjanmaa
14. Pohjanmaa
15. Keski-Pohjanmaa
16. Pohjois-Pohjanmaa
17. Kainuu
18. Lappi



Lisäksi tehdään raportit Hämeen, Kaakkois-Suomen, Pohjanmaan ja Uudenmaan ELY-alueille sekä Keski-Pohjanmaan Yrittäjien alueelle.

SUOMEN YRITTÄJIEN JA ALUEJÄRJESTÖJEN YHTEYSTIEDOT

Etelä-Karjalan Yrittäjät ry
www.yrittajat.fi/etelakarjala
puhelin 010 470 1100

Etelä-Pohjanmaan Yrittäjät ry
www.yrittajat.fi/etelapohjanmaa
puhelin (06) 420 5000

Etelä-Savon Yrittäjät ry
www.yrittajat.fi/etelasavo
puhelin 0500 651 311

Helsingin Yrittäjät ry
www.yrittajat.fi/helsinki
puhelin 010 841 3020

Hämeen Yrittäjät ry
www.yrittajat.fi/hame
puhelin (03) 682 1153

Kainuun Yrittäjät ry
www.yrittajat.fi/kainuu
puhelin 010 387 7870

Keski-Pohjanmaan Yrittäjät ry
www.yrittajat.fi/keskipohjanmaa
puhelin (06) 831 5292

Keski-Suomen Yrittäjät ry
www.yrittajat.fi/keskisuomi
puhelin 010 425 9200

Kymen Yrittäjät ry
www.yrittajat.fi/kymi
puhelin (05) 544 3030

Lapin Yrittäjät ry
www.yrittajat.fi/lappi
puhelin 0400 898 200

Länsipohjan Yrittäjät ry
www.yrittajat.fi/lansipohja
puhelin (016) 221 701

Pirkanmaan Yrittäjät ry
www.yrittajat.fi/pirkanmaa
puhelin (03) 251 6500

Pohjois-Karjalan Yrittäjät
www.yrittajat.fi/pohjoiskarjala
puhelin 010 470 7600

Pohjois-Pohjanmaan Yrittäjät ry
www.yrittajat.fi/pohjoispohjanmaa
puhelin (08) 311 4677

Päijät-Hämeen Yrittäjät ry
www.yrittajat.fi/paijathame
puhelin 010 322 4300

Pääkaupunkiseudun Yrittäjät ry
www.yrittajat.fi/paakaupunkiseutu
Espoon Yrittäjät ry
puhelin 010 422 1400
Kauniaisten Yrittäjät ry,
Grankulla Företagare rf,
puhelin 010 420 6900
Vantaan Yrittäjät ry
puhelin (09) 823 7630

Rannikko-Pohjanmaan Yrittäjät ry
www.yrittajat.fi/rannikkopohjanmaa
puhelin (06) 356 0800

Satakunnan Yrittäjät ry
www.yrittajat.fi/satakunta
puhelin (02) 634 9900

Savon Yrittäjät ry
www.yrittajat.fi/savo
puhelin (017) 368 0500

Uudenmaan Yrittäjät ry -
Nylands Företagare rf
www.yrittajat.fi/uusimaa
puhelin (09) 274 5420

Varsinais-Suomen Yrittäjät ry
www.yrittajat.fi/varsinaissuomi
puhelin (02) 275 7100

Suomen Yrittäjät
Mannerheimintie 76 A, 00250 Helsinki
PL 999, 00101 Helsinki
puhelin (09) 229 221
faksi (09) 2292 2810
toimisto@yrittajat.fi
www.yrittajat.fi

FINNVERA OYJ:N JA ALUEKONTTOREIDEN YHTEYSTIEDOT

Aluekonttorit

Helsinki

Eteläesplanadi 8
PL 1010, 00101 Helsinki
faksi 020 460 3401

Joensuu

Torikatu 9 A, 80100 Joensuu
faksi 020 460 2163

Jyväskylä

Sepänkatu 4, 40100 Jyväskylä
faksi 020 460 2299

Kajaani

Kauppakatu 1, 87100 Kajaani
faksi 020 460 3899

Kuopio

Haapaniemenkatu 40
PL 1127, 70111 Kuopio
faksi 020 460 3330

Lahti

Laiturikatu 2, 5. krs, 15140 Lahti
faksi 020 460 2249

Lappeenranta

Snellmaninkatu 10, 53100 Lappeenranta
faksi 020 460 2149

Mikkeli

Linnankatu 5, 50100 Mikkeli
faksi 020 460 3690

Oulu

Asemakatu 37, 90100 Oulu
faksi 020 460 3944

Pori

Valtakatu 6, 28100 Pori
faksi 020 460 2349

Rovaniemi

Maakuntakatu 10
PL 8151, 96101 Rovaniemi
faksi 020 460 2099

Seinäjoki

Kauppatori 1–3, 60100 Seinäjoki
faksi 020 460 2399

Tampere

Hämeenkatu 9
PL 559, 33101 Tampere
faksi 020 460 3711

Turku

Eerikinkatu 2, 20100 Turku
faksi 020 460 3649

Vaasa

Pitkäkatu 55, 65100 Vaasa
faksi 020 460 3849

Pietarin edustusto

Finnveran Pietarin edustusto

Finnish-Russian Innovation Center

Business Center Apollo, office 500
Dobrolyubova Prospect 8
St. Petersburg 197198
Russia
puhelin +7 812 335 2234
faksi +7 812 335 2236

Pääkonttori

Finnvera Oyj

Helsinki

Eteläesplanadi 8
PL 1010, 00101 Helsinki
faksi 020 460 7220

Kuopio

Haapaniemenkatu 40
PL 1127, 70111 Kuopio
faksi 020 460 3240

valtakunnan vaihde 020 460 11
www.finnvera.fi

TYÖ- JA ELINKEINOMINISTERIÖN JA ELY-KESKUSTEN YHTEYSTIEDOT

Etelä-Pohjanmaan ELY

Huhtalantie 2, 60220 Seinäjoki
puhelin 020 636 0030
www.ely-keskus.fi/etela-pohjanmaa

Etelä-Savon ELY

Mikonkatu 3 ja 5, PL 164, 50101 Mikkeli
puhelin 020 636 0120
www.ely-keskus.fi/etela-savo

Hämeen ELY

Rauhankatu 10, 15110 Lahti
Raatihuoneenkatu 11, 13100 Hämeenlinna
puhelin 020 636 0130
www.ely-keskus.fi/hame

Kaakkois-Suomen ELY

Salpausselänkatu 22, PL 1041, 45101 Kouvola
Kauppakatu 40 D, 53100 Lappeenranta
puhelin 020 636 0090
www.ely-keskus.fi/kaakkois-suomi

Kainuun ELY

Kalliokatu 4, PL 115, 87101 Kajaani
puhelin 020 636 0100
www.ely-keskus.fi/kainuu

Keski-Suomen ELY

Cygnaeuksenkatu 1, PL 250, 40101 Jyväskylä
puhelin 020 636 0040
www.ely-keskus.fi/keski-suomi

Lapin ELY

Ruokasenkatu 2, PL 8060, 96101 Rovaniemi
Asemakatu 19, 94100 Kemi
puhelin 020 636 0010
www.ely-keskus.fi/lappi

Pirkanmaan ELY

Kauppakatu 4, PL 297, 33101 Tampere
puhelin 020 636 0050
www.ely-keskus.fi/pirkanmaa

Pohjanmaan ELY

Hovioikeudenpuistikko 19A, PL 131, 65101 Vaasa
Ristirannankatu 1, PL 240, 67101 Kokkola
puhelin 020 636 0140
www.ely-keskus.fi/pohjanmaa

Pohjois-Karjalan ELY

Kauppakatu 40 B, PL 69, 80101 Joensuu
puhelin 020 636 0110
www.ely-keskus.fi/pohjois-karjala

Pohjois-Pohjanmaan ELY

Viestikatu 1, PL 86, 90101 Oulu
puhelin 020 636 0020
www.ely-keskus.fi/pohjois-pohjanmaa

Pohjois-Savon ELY

Käsityökatu 41, PL 2000, 70101 Kuopio
puhelin 020 636 0080
www.ely-keskus.fi/pohjois-savo

Satakunnan ELY

Yrjönkatu 20, 28101 PORI
puhelin 020 636 0150
www.ely-keskus.fi/satakunta

Uudenmaan ELY

Maistraatinportti 2, 00240 Helsinki
puhelin 020 636 0070
www.ely-keskus.fi/uusimaa

Varsinais-Suomen ELY

Ratapihankatu 36, PL 236, 20101 Turku
puhelin 020 636 0060
www.ely-keskus.fi/varsinais-suomi

Työ- ja elinkeinoministeriö

Aleksanterinkatu 4, 00170 Helsinki
PL 32, 00023 Valtioneuvosto
puhelin 010 60 6000
www.tem.fi



Uudenmaan Yrittäjät

Uudenmaan Yrittäjät
Rantakatu 1, 2. krs, 04400 Järvenpää
puhelin (09) 274 5420
faksi (09) 622 3381
petri.graeffe@yrittajat.fi
www.yrittajat.fi/uusimaa



Finnvera Oyj
Valtakunnallinen vaihde: 020 460 11
www.finnvera.fi
Helsinki
Eteläesplanadi 8
PL 1010, 00101 Helsinki
faksi 020 460 7220

Kuopio
Haapaniemenkatu 40
PL 1127, 70111 Kuopio
faksi 020 460 3240



Työ- ja elkeinoministeriö
Aleksanterinkatu 4
PL 32, 00023 Valtioneuvosto
puhelin 010 606 000
faksi 09 1606 2166
www.tem.fi