

Alueraportti, Varsinais-Suomi

# Pk-yritysbarometri

syksy

2010  
2010  
2010  
2010  
2010  
2010  
2010  
2010  
2010  
2010  
2010  
2010  
2010



## ESIPUHE

Suomen Yrittäjät, Finnvera Oyj sekä työ- ja elinkeinoministeriö tekevät yhteistyössä pienten ja keskisuurten yritysten toimintaa ja taloudellista toimintaympäristöä kuvaavan Pk-yritysbarometrin kaksi kertaa vuodessa. Barometri julkistetaan sekä valtakunnallisena että alueellisina raportteina.

Valtakunnallisessa raportissa tuloksia käsitellään koko pk-sektorin näkökulmasta ja myös päätoimialoittain teollisuuteen, rakentamiseen, kauppaan ja palveluihin jaoteltuna. Alueraporteissa kehitystä verrataan erityisesti kyseisen alueen yritysten ja koko maan välillä.

Syksyn 2010 Pk-yritysbarometri perustuu 3900 pk-yrityksen vastauksiin. Se kuvaa siten kattavasti suomalaisten pk-yritysten käsityksiä taloudellisen toimintaympäristön muutoksista sekä yritysten liiketoimintaan ja kehitysnäkymiin vaikuttavista tekijöistä. Barometrin kyky ennakoida talouden suhdannekäänteitä on ollut varsin hyvä.

Tässä raportissa tarkastellaan pk-yritysten suhdanneodotuksia. Lisäksi tarkastellaan yritysten rahoitustilannetta, kasvuhakuisuutta sekä potentiaalisia omistajanvaihdoksia. Syksyn barometrissa on kysytty myös yritysten kehittämistarpeista ja kehittämisen esteistä.

Edelleen on ajankohtaista selvittää yritysten maksuvalmiustilannetta ja luottomarkkinoiden toimivuutta. Kuinka pk-yritykset ovat sopeuttaneet toimintaansa talouskriisissä ja ovatko tarpeet sopeuttamistoimille poistuneet? Kuinka korkealle ovat odotukset nousseetkaan syvän pudotuksen jälkeen?

Helsingissä 7.9.2010

Jussi Järventaus  
toimitusjohtaja  
Suomen Yrittäjät

Pauli Heikkilä  
toimitusjohtaja  
Finnvera Oyj

Kalle J. Korhonen  
alivaltiosihteeri  
Työ- ja elinkeinoministeriö



## SISÄLLYSLUETTELO

TIIVISTELMÄ.....	3
1 Johdanto.....	4
1.1 Barometri.....	4
1.2 Aineisto.....	5
2 Varsinais-Suomen ja koko maan yritykset.....	6
3 Yritykset ja työllisyys.....	7
4 Pk-yritysten suhdannenäkymät.....	8
4.1 Yleiset suhdannenäkymät.....	8
4.2 Suhdannenäkymät osatekijöittäin.....	9
5 PK-Yritysten kehittämistarpeet.....	10
6 PK-Yritysten kehittämisen pahimmat esteet.....	11
7 Sopeuttamistoimet suhdannetilanteen vuoksi.....	14
8 Elinkeinoilmasto.....	15
9 Pk-yritysten kasvuhakuisuus.....	17
10 Sukupolven- tai omistajanvaihdokset.....	18
11 Pk-yritysten rahoitus.....	19
12 Maksuvaikeudet ja -järjestelyt.....	21
Pk-yritysbarometrin aluejako.....	23
Suomen Yrittäjien ja aluejärjestöjen yhteystiedot.....	24
Finnvera Oyj:n ja aluekonttoreiden yhteystiedot.....	25
Työ- ja elinkeinoministeriön ja ely-keskusten yhteystiedot.....	26

## TIIVISTELMÄ

**Suhdannenäkymät.** Pk-yritykset odottavat suhdanteiden paranevan lähimmän vuoden aikana Varsinais-Suomessa ja koko maassa oman yrityksen kannalta. Varsinais-Suomessa toimivista pk-yrityksistä melkein puolet ennakoi suhdannenäkymien lähimmän vuoden aikana paranevan ja 11 prosenttia yrityksistä ennakoi suhdanteiden heikkenevän. Alueen pk-yritysten yleiset suhdannenäkymät ovat silti heikkommat kuin koko maan pk-yrityksillä keskimäärin.

Varsinais-Suomessa toimivat pk-yritykset odottavat nyt työllisyyden paranevan seuraavan vuoden aikana. Henkilökunnan määrän suhdannenäkymiä kuvaava saldoluku on alueella hieman pienempi kuin koko maassa keskimäärin. Henkilökunnan määrän suhdannenäkymät ovat Varsinais-Suomessa hieman korkeammalla tasolla kuin keväällä 2010 (saldoluku tuolloin -15 %). Myös koko maassa ovat henkilökunnan määrän suhdannenäkymät paremmat kuin edellisessä kyselyssä, sillä keväällä 2010 henkilökunnan määrän saldoluku oli 12 %. Koko maan pk-yrityksistä 39 prosenttia ja alueella 43 prosenttia on jo sopeuttanut toimintaansa suhdannetilanteen vuoksi. Lisäksi 7 prosenttia koko maan ja noin kymmenesosa (11%) alueen pk-yrityksistä suunnittelee toimintansa sopeuttamista.

**Kehittämisen esteet.** Varsinais-Suomessa pk-yritysten kehittämisen pahimmat esteet ovat yleiseen suhdanteeseen / taloustilanteeseen sekä kilpailutilanteeseen liittyvät tekijät. Yleinen suhdanne / taloustilanne sekä resurssitekijät puolestaan koetaan suurimmiksi kehittämisen esteiksi koko maassa keskimäärin. Rahoitukseen liittyvät tekijät ovat kehittämisen pahimpina esteinä 7 prosentilla Varsinais-Suomen pk-yrityksistä. Rahoituksen saatavuus on pahimpana esteenä 62 prosentilla, vakuuksien puute 33 prosentilla ja rahoituksen hinta 5 prosentilla. Varsinais-Suomessa toimivat pk-yritykset kokevat rahoituksen hieman pienemmäksi kehittämisen esteeksi kuin koko maan pk-yritykset keskimäärin.

**Rahoitus.** Varsinais-Suomen alueen yrityksistä 34 prosenttia oli ottanut ulkopuolista rahoitusta viimeisten 12 kuukauden aikana, kun taas koko maassa näin oli tehnyt 30 prosenttia. Noin joka neljäs alueella (27%) ja koko maassa (24%) toimivista pk-yrityksistä aikoo ottaa ulkopuolista rahoitusta seuraavan vuoden aikana. Finnveran suhdannelainaa / -takausta aikoo näistä yrityksistä hakea koko maan osalta 27 prosenttia ja alueella 38 prosenttia. Tärkeimpänä käyttötarkoituksena rahoitukselle pidetään alueella edelleen rahoituksen ottamista käyttöpääomaksi. Varsinais-Suomen pk-yritykset aikovat hankkia ulkoista rahoitusta useimmiten pankista (73%) tai Finnverasta (31%).

**Maksuvaikeudet ja -järjestelyt.** 19 prosenttia koko maan ja 24 prosenttia alueen pk-yrityksistä ilmoittaa yrityksellä olleen maksuvaikeuksia viimeisen kolmen kuukauden aikana. Reilu puolet koko maan ja alueen pk-yrityksistä lisäksi ilmoittaa, että asiakkailta / kumppaneilla on ollut maksuvaikeuksia viimeisen kolmen kuukauden aikana. Alueella maksuvaikeuksia on esiintynyt yrityksillä sekä asiakkailta / kumppaneilla useammin verrattuna koko maahan. Noin kymmenesosa sekä alueen että koko maan pk-yrityksistä ilmoittaa, että maksujärjestelyihin on ollut tarvetta verottajan kanssa viimeisen kuuden kuukauden aikana.



## 1 JOHDANTO

Suomen Yrittäjät, Finnvera Oyj sekä työ- ja elinkeinoministeriö tekevät yhteistyössä pienten ja keskisuurten yritysten toimintaa ja taloudellista toimintaympäristöä kuvaavan Pk-yritysbarometrin kaksi kertaa vuodessa. Barometri julkistetaan sekä valtakunnallisena että alueellisina raporteina.

### 1.1 Barometri

Pk-yritysbarometrissa on selvitetty suomalaisten pk-yritysten mielikuvia yleisestä suhdannekehityksestä ja oman yrityksen taloudellisesta kehityksestä. Lisäksi on tiedusteltu mm. yrityksen kehittämiseen, kasvuun, työllistämiseen ja rahoittamiseen liittyvistä rakenteellisista tekijöistä.

Tutkimuksen kohderyhmänä ovat suomalaiset (alle 250 henkilöä työllistävät) pk-yritykset. Otantalähteenä on käytetty Tilastokeskuksen toimialaluokitusta TOL 2008 sekä Fonecta ProFinder -yritysrekisteriä, josta otanta on tehty kiintiöidyllä satunnaisotannalla. Otoksessa on kiintiöity yritysten toimiala, kokoluokka ja sijainti.

Vastaajajoukko on 3900 kohderyhmän vaatimukset täyttävää yritystä. Aineisto on kerätty internet- ja puhelinkyselyinä heinä-elokuussa 2010. Seuraavalla sivulla on esitelty taustatietojakaumia alueen haastatelluista yrityksistä. Tutkimuksen on tehnyt Innolink Research Oy Suomen Yrittäjien, Finnvera Oyj:n sekä työ- ja elinkeinoministeriön toimeksiannosta.

Tutkimusprojektista ovat vastanneet Innolink Research Oy:ssä tutkimusjohtaja Mikko Kesä, viestintäpäällikkö Etta Partanen, tutkimuspäällikkö Katri Ahtiainen sekä tutkimuskoordinaattorit Tiina Similä sekä Anssi Mäkelä. Suomen Yrittäjissä tutkimusprojektista on vastannut ekonomisti Harri Hietala, Finnvera Oyj:ssä apulaisjohtaja Tuomo Holopainen sekä työ- ja elinkeinoministeriössä neuvotteleva virkamies Esa Tikkanen.

- 1) Raportin alueelliset viittaukset tarkoittavat pääsääntöisesti lopussa olevan kartan mukaista maakuntajakoa. Uudellamaalla ja Itä-Uudellamaalla maakuntajaosta on poikettu (Helsinki, muu Pääkaupunkiseutu ja muu Uusimaa).
- 2) Lisäksi tutkimusaineistosta tehdään raportit Hämeen, Kaakkois-Suomen, Pohjanmaan ja Uudenmaan ELY-alueille sekä Keski-Pohjanmaan Yrittäjien alueelle.
- 3) Helsingin, Pääkaupunkiseudun ja Uudenmaan aikasarjoissa ja kuvioissa olevat luvut ovat vuoden 1999 syksyyn asti koko Uudenmaan alueen lukuja. Pohjanmaan raportissa luvut ovat vuoden 2006 syksyyn asti Etelä-Pohjanmaan ja Pohjanmaan rannikon yhteisiä lukuja.
- 4) Tutkimustuloksissa esiintyy muutamissa kohdissa käsite 'saldoluku'. Se kuvaa kyseisten kysymysten kohdalla positiivisista ja negatiivisista vastauksista laskettujen prosenttilukujen erotusta.

Esimerkiksi: Yleiset suhdannenäkymät seuraavan vuoden aikana

paranee 39 %, huononee 9 %  $\Rightarrow$  saldoluku = +30

## 1.2 Aineisto

Seuraavassa taulukossa on esitetty painottamattomat taustatietojakaumat haastatelluista yrityksistä. Tutkimustuloksissa aineisto on painotettu vastaamaan yritysten todellista toimiala- ja aluejakaumaa. Painotettua otoskokoa käytetään laskentaperusteena, koska tällöin otoksen perusteella lasketut tulokset voidaan yleistää koskemaan koko tutkimuskohteena olevaa pk-sektoria.

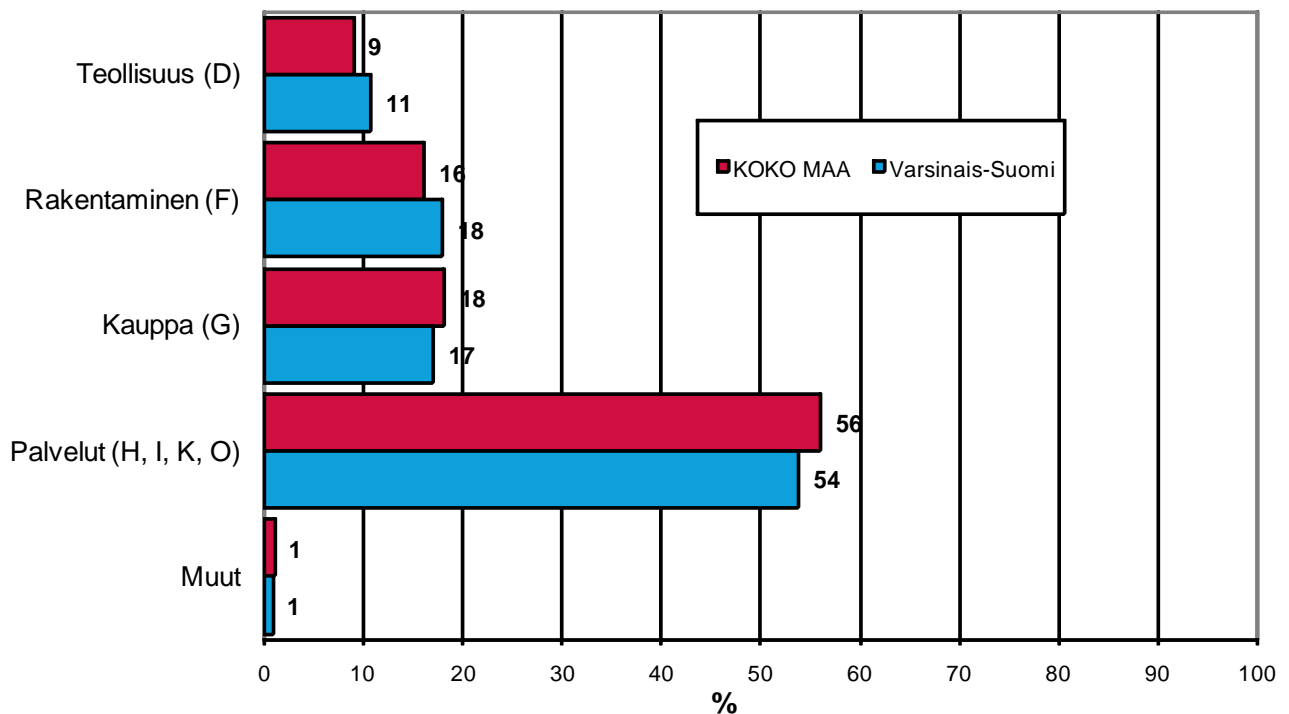
**Taulukko 1: Taustatietoja alueelta haastatelluista yrityksistä.**

		n=	%
<b>ALUE</b>	<b>VARSINAIS-SUOMI</b>	<b>373</b>	<b>7</b>
<b>PÄÄTOIMIALA</b>	Teollisuus	77	21
	Rakentaminen	31	8
	Kauppa	62	17
	Palvelut	203	54
<b>HENKILÖKUNNAN MÄÄRÄ</b>	<b>Alle 5 henkilöä</b>	<b>215</b>	<b>58</b>
	5 - 9 henkilöä	70	19
	10 - 19 henkilöä	42	11
	20 - 49 henkilöä	36	10
	50+ henkilöä	9	2
<b>LIIVEVAIHTO VUONNA 2009</b>	Alle 0,20 milj. euroa	154	41
	0,20 - 0,49 milj. euroa	75	20
	0,50 - 1,49 milj. euroa	78	21
	1,50+ milj. euroa	66	18
<b>YRITYKSEN KASVUHAKUISUUS</b>	<b>Voimakkaasti kasvuhakuinen</b>	<b>29</b>	<b>8</b>
	<b>Kasvaa mahdollisuuksien mukaan</b>	<b>144</b>	<b>40</b>
	<b>Pyrkii säilyttämään asemansa</b>	<b>122</b>	<b>34</b>
	<b>Ei kasvutavoitetta</b>	<b>54</b>	<b>15</b>
	<b>Toiminta loppuu seuraavan vuoden aikana</b>	<b>9</b>	<b>3</b>
<b>YRITYKSELLÄ VIENTITOIMINTAA</b>	Ei	222	67
	Kyllä	109	33
<b>YRITYKSEN PERUSTAMISVUOSI</b>	<b>- 1989</b>	<b>117</b>	<b>31</b>
	<b>1990 - 1999</b>	<b>110</b>	<b>30</b>
	<b>2000 - 2004</b>	<b>60</b>	<b>16</b>
	<b>2005 -</b>	<b>86</b>	<b>23</b>
<b>VASTAAJAN ASEMA</b>	Yrittäjä	318	87
	Palkattu toimitusjohtaja	36	36
	Muu	10	10

## 2 VARSINAIS-SUOMEN JA KOKO MAAN YRITYKSET

Suomessa oli 263 001 yritystä vuonna 2008.<sup>1</sup> Näistä yrityksistä noin 24 766 toimi Varsinais-Suomessa. Varsinais-Suomessa on kaupan ja palvelualojen yrityksiä suhteellisesti aavistuksen vähemmän ja teollisuuden sekä rakennusalan yrityksiä suhteellisesti hieman enemmän kuin koko maassa keskimäärin.

### 1. YRITYSTEN OSUUDET ERITOIMIALOILLA



Toimialan nimen jäljessä on sulussa Tilastokeskuksen toimialaluokituksen (TOL 2008) mukainen toimialanumero.

<sup>1</sup> Lähde: Tilastokeskus: Yritys- ja toimipaikkarekisteri, pl. toimiala A. maa-, metsä- ja kalatalous

### 3 YRITYKSET JA TYÖLLISYYS

Varsinais-Suomen maakunnassa työskenteli vuonna 2009 noin 219 000 työntekijää<sup>2</sup>. Työttömyysaste oli vuonna 2009 Tilastokeskuksen työvoimatiedustelun mukaan koko maassa 8,2 % ja Varsinais-Suomessa 7,5 %

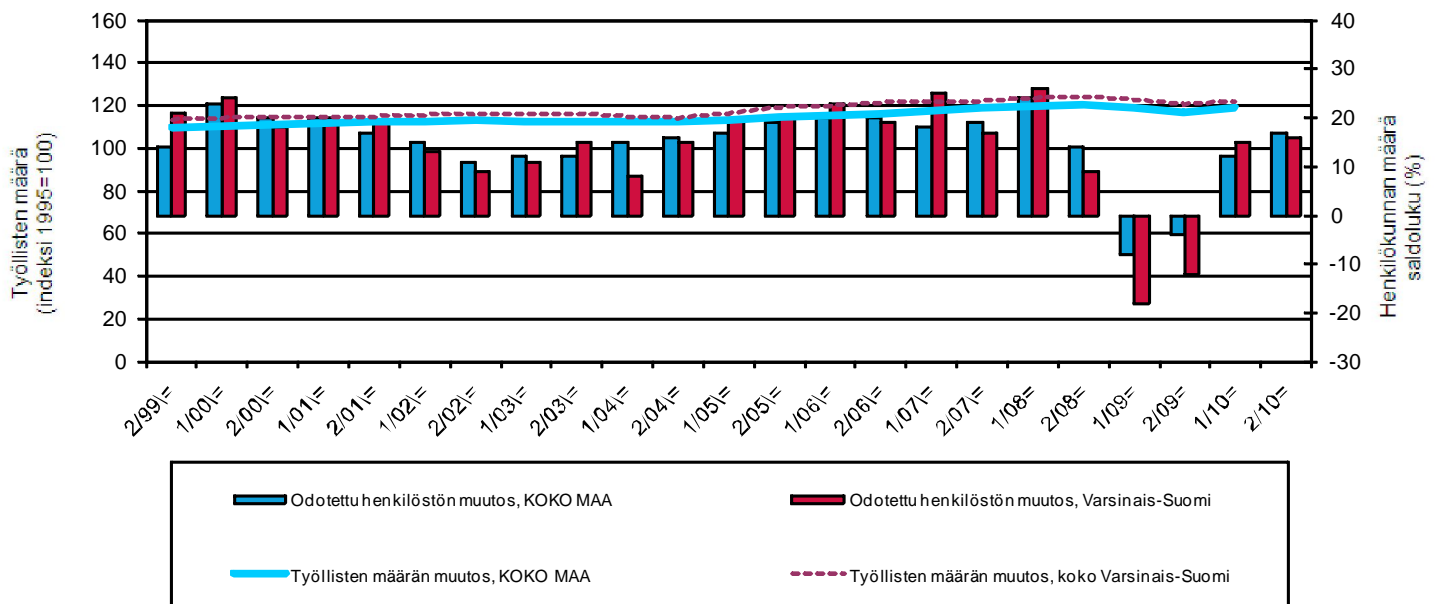
**Taulukko 2: Pk-yritysten suhdannenäkymät henkilökunnan määrän osalta seuraavan vuoden kuluttua.**

	Suurempi %	Yhtä suuri %	Pienempi %	Saldoluku %
<b>KOKO MAA</b>	24	69	7	<b>17</b>
<b>Varsinais-Suomi</b>	25	66	9	<b>16</b>

Varsinais-Suomessa toimivat pk-yritykset odottavat nyt työllisyyden paranevan seuraavan vuoden aikana. Henkilökunnan määrän suhdannenäkymiä kuvaava saldoluku on alueella hieman pienempi kuin koko maassa keskimäärin. Henkilökunnan määrän suhdannenäkymät ovat Varsinais-Suomessa hieman korkeammalla tasolla kuin keväällä 2010 (saldoluku tuolloin -15 %). Myös koko maassa ovat henkilökunnan määrän suhdannenäkymät paremmat kuin edellisessä kyselyssä, sillä keväällä 2010 henkilökunnan määrän saldoluku oli 12 %.

Seuraavassa kuviossa on verrattu Varsinais-Suomen työllisten määrää (indeksi 1995=100) ja pk-yritysten henkilökunnan määrän suhdannenäkymiä seuraavan vuoden aikana<sup>3</sup>.

#### 2. HENKILÖKUNNAN MÄÄRÄN MUUTOSODOTUKSET SEURAAVAN VUODEN AIKANA SEKÄ TYÖLLISTEN MÄÄRÄN TILASTOITU MUUTOS



<sup>2</sup> Lähde: Tilastokeskus, Työvoimatutkimus.

<sup>3</sup> Kysymysmuoto muuttui 1/2000. Tätä aiemmin kysyttiin suhdannenäkymät seuraavan puolen vuoden aikana.



## 4 PK-YRITYSTEN SUHDANNENÄKYMÄT

### 4.1 Yleiset suhdannenäkymät

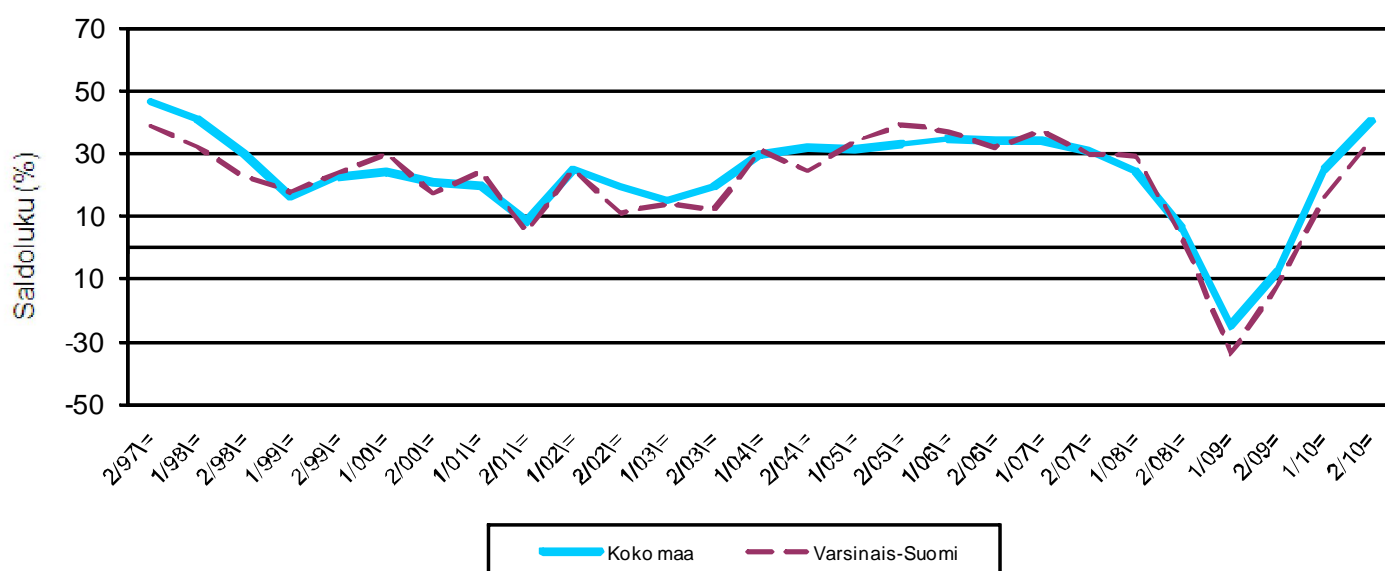
**Taulukko 3.1: Pk-yritysten suhdannenäkymät oman yrityksen kannalta lähimmän vuoden aikana.**

	Paranee	Pysyy ennallaan	Huononee	<b>Saldoluku</b>
	%	%	%	%
<b>KOKO MAA</b>	47	45	7	<b>40</b>
<b>Varsinais-Suomi</b>	45	44	11	<b>34</b>

Pk-yritykset odottavat suhdanteiden paranevan lähimmän vuoden aikana Varsinais-Suomessa ja koko maassa oman yrityksen kannalta. Varsinais-Suomessa toimivista pk-yrityksistä melkein puolet ennakoivat suhdannenäkymien lähimmän vuoden aikana paranevan ja 11 prosenttia yrityksistä ennakoivat suhdanteiden heikkenevän. Alueen pk-yritysten yleiset suhdannenäkymät ovat silti heikkomat kuin koko maan pk-yrityksillä keskimäärin.

Seuraavasta kuviosta nähdään pk-yritysten yleisten suhdannenäkymien kehitys tutkimusjaksosta 2/97 lähtien. Kevään 2010 tilanteeseen verrattuna ovat koko maassa ja alueella toimivien pk-yritysten suhdannenäkymät lähimmän vuoden aikana parantuneet.

### 3.1 YLEISET SUHDANNENÄKYMÄT LÄHIMMÄN VUODEN AIKANA



## 4.2 Suhdannenäkymät osatekijöittäin

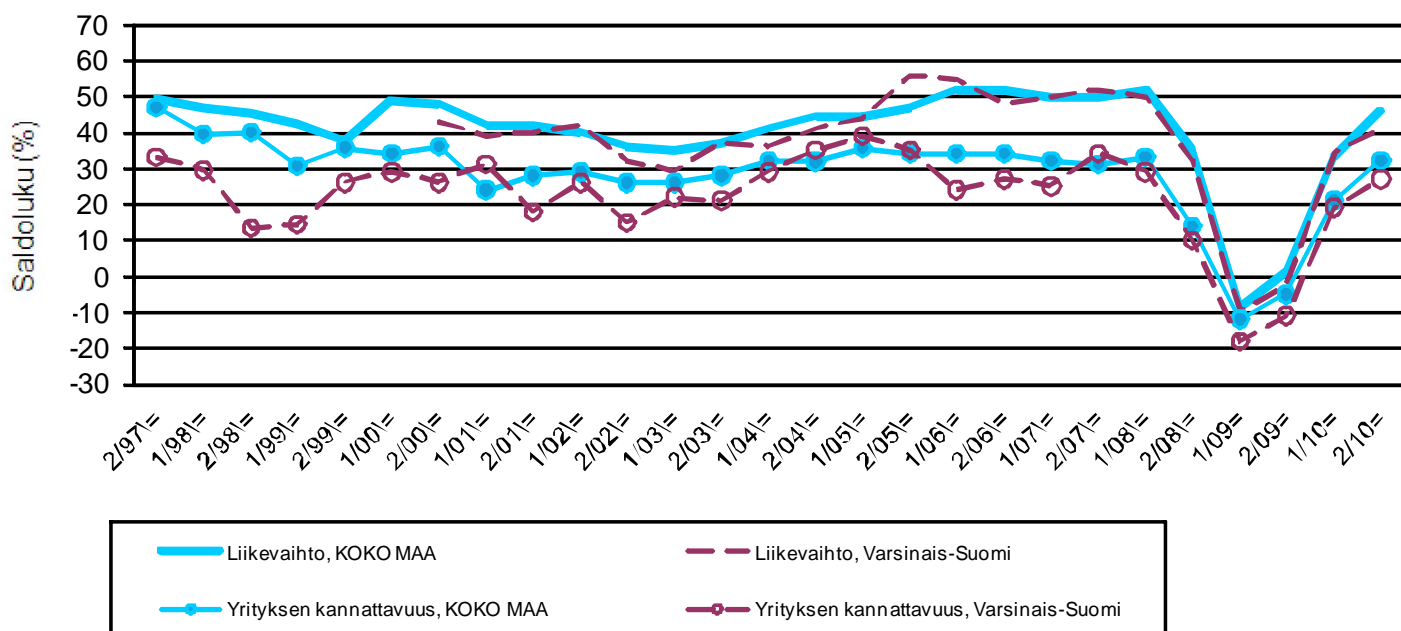
**Taulukko 3.2: Pk-yritysten suhdannenäkymät osatekijöittäin seuraavan vuoden kuluttua.**

	Liikevaihto	Investointien arvo	Viennin arvo	Tuonnin arvo	Tuotanto-kustannukset	Yrityksen kannattavuus	Vaka-varaisuus	Tuotekehitys-panostukset
<b>KOKO MAA</b>								
Suurempi	56	22	17	18	41	43	39	26
Yhtä suuri	34	63	73	73	50	45	53	65
Pienempi	10	15	10	9	9	12	8	10
<b>Saldoluku (%)</b>	<b>46</b>	<b>7</b>	<b>8</b>	<b>9</b>	<b>31</b>	<b>32</b>	<b>31</b>	<b>16</b>
<b>Varsinais-Suomi</b>								
Suurempi	55	21	18	18	44	42	38	26
Yhtä suuri	31	62	69	70	49	43	52	61
Pienempi	14	17	13	12	7	15	11	14
<b>Saldoluku (%)</b>	<b>41</b>	<b>5</b>	<b>5</b>	<b>6</b>	<b>38</b>	<b>27</b>	<b>27</b>	<b>12</b>

Varsinais-Suomen pk-yritysten suhdannenäkymät ovat seuraavan vuoden kuluttua kaikkien osatekijöiden suhteen positiivisia. Varsinais-Suomessa toimivien pk-yritysten suhdannenäkymät ovat keskimääräistä hieman heikkomat lähes kaikkien osatekijöiden kohdalla. Ainoastaan tuotantokustannuksia ennakoidaan hieman koko maata paremmaksi.

Seuraavasta kuviosta nähdään pk-yritysten liikevaihdon ja yrityksen kannattavuuden suhdannenäkymien<sup>4</sup> kehitys jaksosta 2/97 lähtien. Sekä liikevaihdon että kannattavuuden suhdannenäkymät ovat sekä Varsinais-Suomessa että koko maassa nousseet kevään 2010 kyselyyn verrattuna. Yrityksen liikevaihdon kehitys ja kannattavuus ovat nyt hieman heikkomat alueella kuin koko maassa.

### 3.2 SUHDANNENÄKYMÄT SEURAAVAN VUODEN KULUTTUA



<sup>4</sup> Kysymysmuoto muuttui 1/2000. Tätä aiemmin kysyttiin suhdannenäkymät seuraavan puolen vuoden aikana.

## 5 PK-YRITYSTEN KEHITTÄMISTARPEET

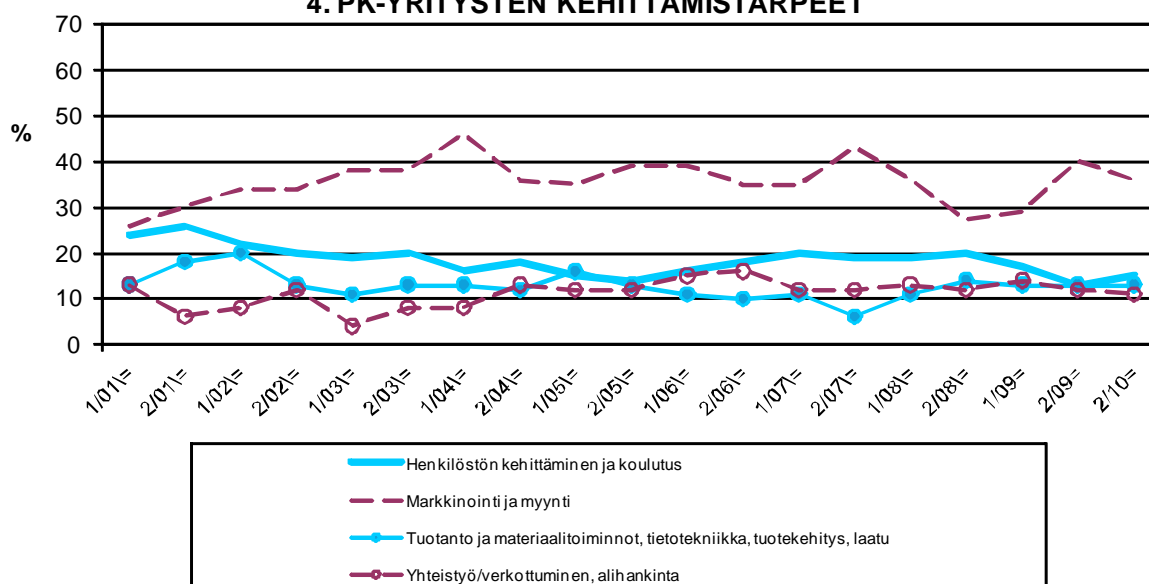
Pk-yrityksillä eniten kehittämistarvetta tällä hetkellä.

	KOKO MAA %	Varsinais-Suomi %
Johtaminen	4	1
Yrityksen hallitustyöskentely	2	1
Henkilöstön kehittäminen ja koulutus	16	15
Markkinointi ja myynti	33	36
Vienti ja kansainvälistyminen	3	4
Rahoitus, talous ja laskentatoimi	8	12
Tuotanto ja materiaalitoinnot, tietotekniikka, tuotekehitys, laatu	11	13
Yhteistyö/verkottuminen, alihankinta	12	11
Ympäristö- ja muiden säädösvaatimusten ottaminen huomioon toiminnassa	2	2
Ei kehittämistarvetta	9	5

Koko maan ja Varsinais-Suomen alueen pk-yritysten kehittämistarpeet ovat melko samankaltaisia. Varsinais-Suomen pk-yrityksissä koetaan olevan koko maan keskiarvon tavoin eniten kehittämistarvetta markkinoinnissa ja myynnissä. Seuraavaksi eniten kehittämistarvetta alueen pk-yrityksillä on henkilöstön kehittämiseen ja koulutukseen sekä tuotantoon ja materiaalitointoihin. Varsinais-Suomessa nähdään henkilöstön kehittämiseen ja koulutukseen liittyvän hieman vähemmän kehittämistarvetta kuin koko maassa. Markkinoinnissa ja myynnissä koetaan taas olevan alueella enemmän kehittämistarvetta kuin koko maassa keskimäärin.

Henkilöstön kehittämiseen ja koulutukseen liittyvät kehittämistarpeet ovat hieman nousseet Varsinais-Suomessa toimivien pk-yritysten keskuudessa. Sen sijaan markkinointiin ja myyntiin sekä yhteistyöhön / verkottumiseen liittyvät tarpeet ovat hieman vähentyneet. Tuotantoon liittyvät tarpeet ovat pysyneet ennallaan.

### 4. PK-YRITYSTEN KEHITTÄMISTARPEET



## 6 PK-YRITYSTEN KEHITTÄMISEN PAHIMMAT ESTEET

Pk-yritysten kehittämisen pahimmat esteet.

	KOKO MAA	Varsinais-Suomi
	%	%
<b>YRITYSTOIMINNAN SÄÄTELY</b>	<b>4</b>	<b>4</b>
byrokratia	1,9	1,8
työlainsäädäntö	0,7	0,4
työehtosopimukset	0,3	0,4
muu sääntely	1,5	1,8
<b>KUSTANNUSTASO</b>	<b>10</b>	<b>10</b>
verotus	2,1	1,4
palkkataso	1,8	1,8
työn sivukulut	4,0	4,9
muut tuotantokustannukset	1,9	2,1
<b>KILPAILUTILANNE</b>	<b>14</b>	<b>18</b>
kireä kilpailutilanne	9,4	13,3
markkinoiden liiallinen keskittyminen	1,4	1,1
julkisen sektorin elinkeinotoiminta	0,7	1,1
markkinoita vääristävät tuet	0,0	0,0
harmaa talous, konkurssit jne.	1,0	0,4
kysynnän riittämättömyys	1,5	2,1
<b>RAHOITUS</b>	<b>8</b>	<b>7</b>
rahoituksen saatavuus	3,1	4,6
rahoituksen hinta	0,9	0,4
vakuuksien puute	3,7	2,5
<b>RESURSSITEKIJÄT</b>	<b>17</b>	<b>17</b>
ammattitaitoisen työvoiman saatavuus	9,4	8,8
alihankkijoiden/osatoimittajien saatavuus	0,9	0,7
toimitilat	1,4	2,1
koneet ja laitteet	0,7	1,4
muut resurssitekijät, esim. raaka-aineet	3,7	2,8
<b>YLEINEN SUHDANNE- /TALOUSTILANNE</b>	<b>27</b>	<b>22</b>
<b>MUUT TEKIJÄT</b>	<b>7</b>	<b>7</b>
<b>EI VASTATTU</b>	<b>13</b>	<b>14</b>

Varsinais-Suomessa pk-yritysten kehittämisen pahimmat esteet ovat yleiseen suhdanteeseen / taloustilanteeseen sekä kilpailutilanteeseen liittyvät tekijät. Kilpailutilanteeseen liittyvistä tekijöistä erityisesti kireä kilpailutilanne sekä kysynnän riittämättömyys koetaan alueen pk-yritysten keskuudessa yrityksen kehittämisen esteiksi. Yleinen suhdanne / taloustilanne sekä resurssitekijät puolestaan koetaan suurimmiksi kehittämisen esteiksi koko maassa keskimäärin. Kilpailutilanteeseen liittyvät tekijät koetaan alueella hieman suuremmiksi kehittämisen esteiksi kuin koko maassa keskimäärin.

Rahoitukseen liittyvät tekijät ovat kehittämisen pahimpina esteinä 7 prosentilla Varsinais-Suomen pk-yrityksistä. Rahoituksen saatavuus on pahimpana esteenä 62 prosentilla, vakuuksien puute 33 prosentilla ja rahoituksen hinta 5 prosentilla. Varsinais-Suomessa toimivat pk-yritykset kokevat rahoituksen hieman pienemmäksi kehittämisen esteeksi kuin koko maan pk-yritykset keskimäärin.

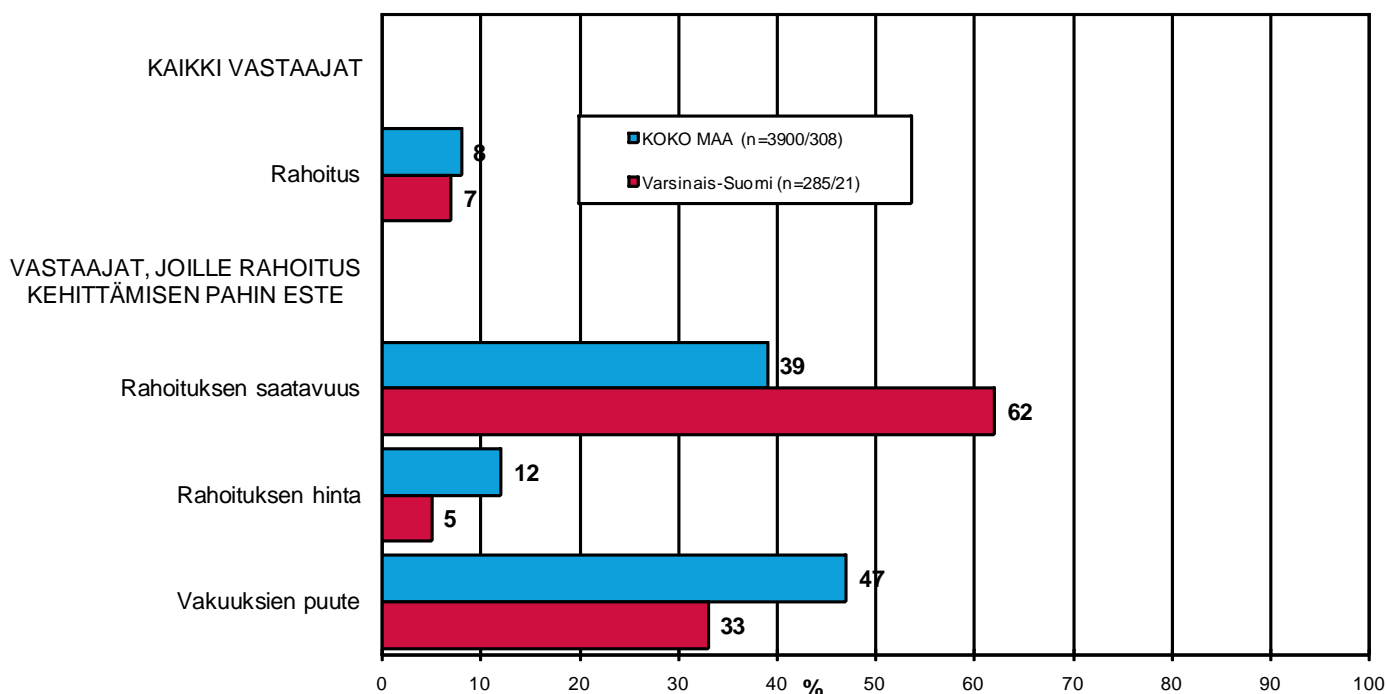
Varsinais-Suomessa kasvuhakuiset<sup>5</sup> pk-yritykset pitävät rahoitusta kokonaisuudessaan hieman suurempana kehittämisen esteenä verrattuna syksyn 2009 tilanteeseen. Kaikki alueen pk-yritykset pitävät rahoitusta yhtä suurena kehittämisen esteenä kuin syksyllä 2009.

Koko maassa kaikki pk-yritykset pitävät rahoitusta nyt hieman suurempana esteenä verrattuna syksyn 2009 tilanteeseen. Kasvuhakuiset pk-yritykset kokevat rahoituksen hieman pienemmäksi kehittämisen esteeksi kuin syksyllä 2009.

## 5.1 PK-YRITYSTEN KEHITTÄMISEN ESTEET

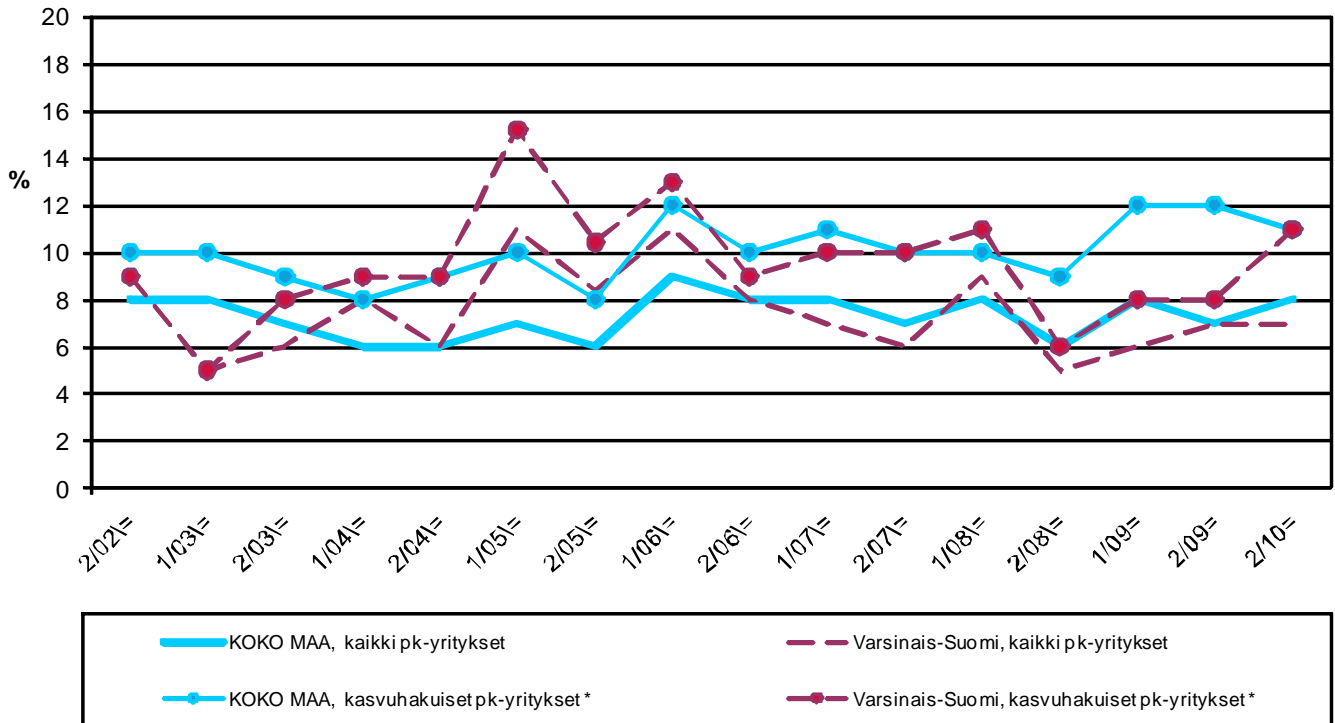
### -Rahoitus-

n=kaikki vastaajat/rahoitus suurin kehittämisen este



<sup>5</sup> Voimakkaasti kasvuhakuiset ja mahdollisuuksien mukaan kasvamaan pyrkivät pk-yritykset yhteensä.

### 5.2 PK-YRITYSTEN KEHITTÄMISEN ESTEET - Rahoitus kokonaisuudessaan-



\*) Yritys on voimakkaasti kasvuhakuinen tai pyrkii kasvamaan mahdollisuuksien mukaan

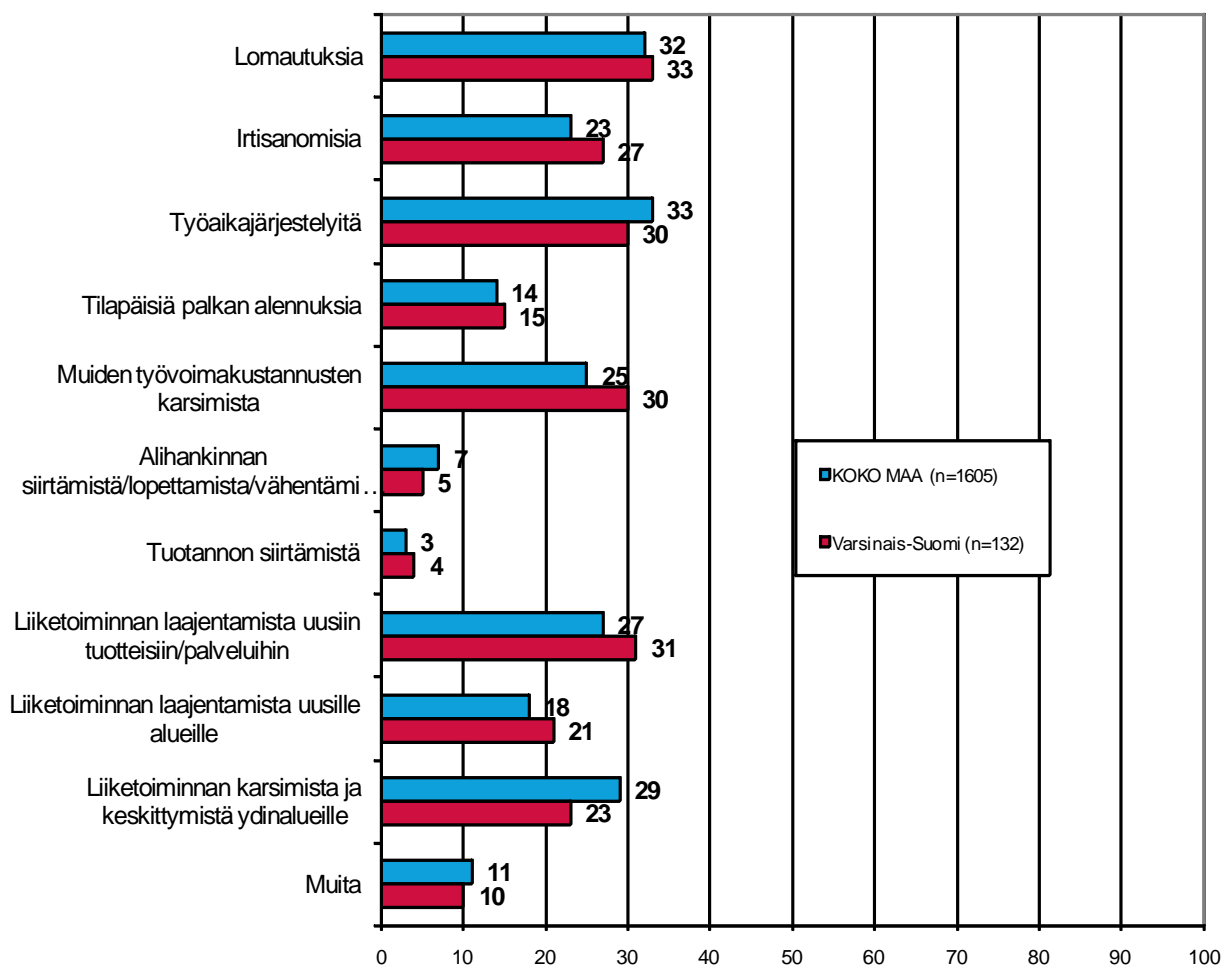


## 7 SOPEUTTAMISTOIMET SUHDANNETILANTEEN VUOKSI

Koko maan pk-yrityksistä 39 prosenttia ja alueella 43 prosenttia on jo sopeuttanut toimintaansa suhdannetilanteen vuoksi. Lisäksi 7 prosenttia koko maan ja noin kymmenesosa (11%) alueen pk-yrityksistä suunnittelee toimintansa sopeuttamista. 32 prosenttia koko maan ja 33 prosenttia alueen toimintaa sopeuttaneista / sopeuttamista suunnittelevista pk-yrityksistä on tehnyt / aikoo tehdä lomautuksia. Toiseksi eniten alueella on tehty / suunnitellaan tehtäväksi liiketoiminnan laajentamista uusiin tuotteisiin / palveluihin. Työaikajärjestelyitä sekä muiden työvoimakustannusten karsimista on tehnyt / suunnittelee tekevänsä puolestaan noin kolmasosa alueen vastanneista pk-yrityksistä.

### 6. MITÄ SOPEUTTAMISTOIMIA ON TEHTY/SUUNNITTEILLA

n=on jo sopeuttanut, suunnittelee sopeuttamista



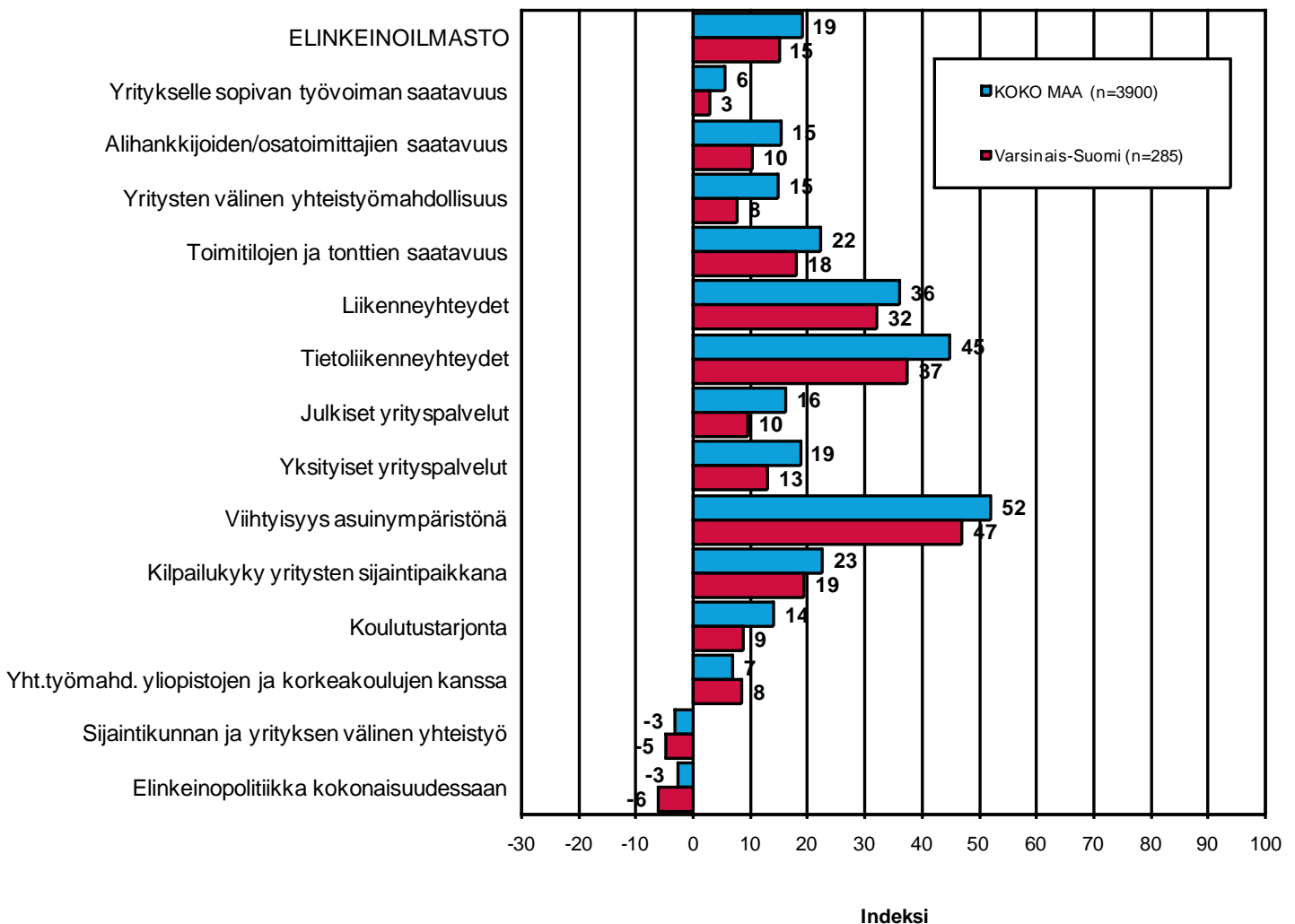
## 8 ELINKEINOILMASTO

Yrityksen sijaintikuntaan elinkeinon harjoittamisen näkökulmasta ollaan Varsinais-Suomessa edelleen hieman tyytymättömämpiä kuin koko maassa keskimäärin. Tyytyväisimpiä Varsinais-Suomessa sijaitsevat pk-yritykset ovat alueen viihtyisyyteen asuinympäristönä, tietoliikenneyhteyksiin ja liikenneyhteyksiin. Tyytymättömiä alueella ollaan sijaintikunnan ja yritysten väliseen yhteistyöhön ja elinkeinopolitiikkaan kokonaisuudessaan. Varsinais-Suomessa pk-yritykset ovat koko maan pk-yrityksiä tyytyväisempiä yhteistyömahdollisuuksiin yliopistojen ja korkeakoulujen kanssa. Kokonaisuutena tyytyväisyys elinkeinoilmastoon on Varsinais-Suomessa pysynyt ennallaan keväästä 2010.

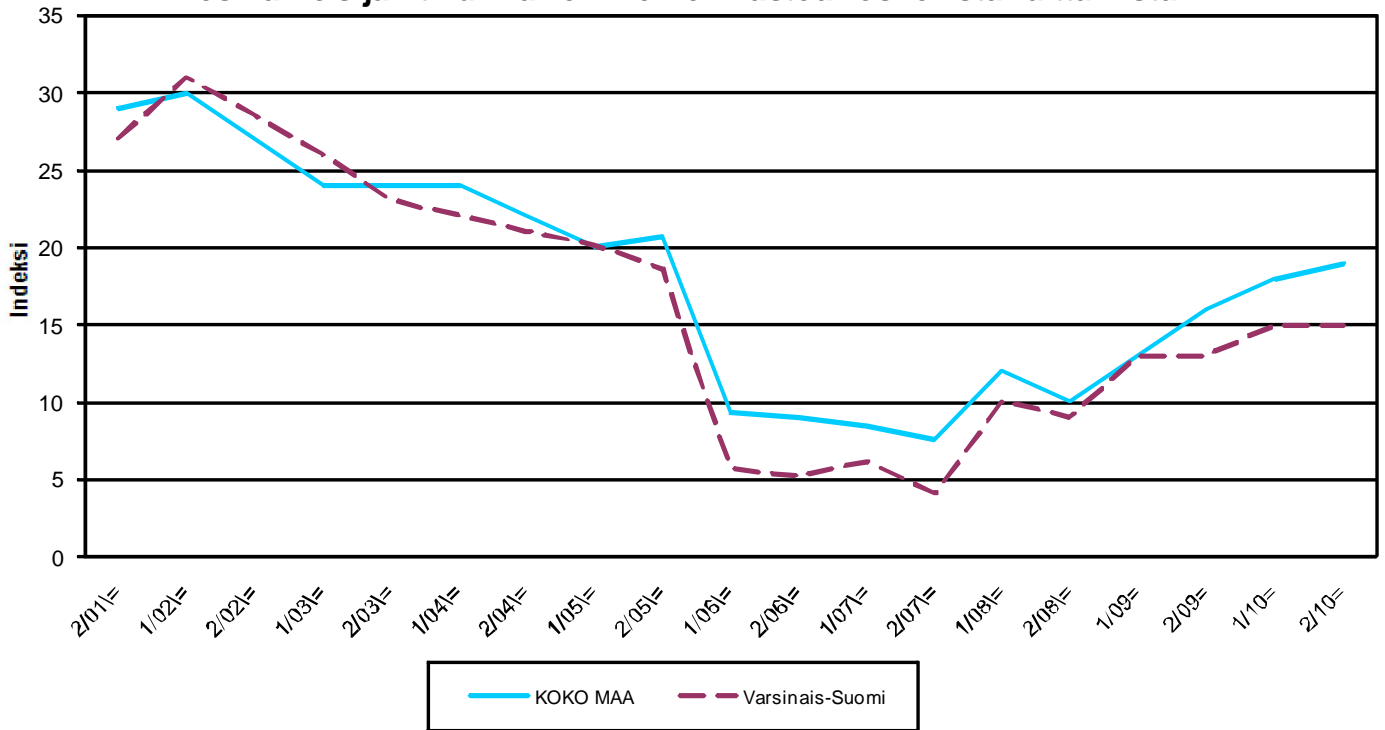
Koko maan keskimääräinen tyytyväisyys elinkeinoilmastoon on hieman parempi kuin keväällä 2010. Aiemmin kysytyt tekijä 'yhteiskunnalliset turvallisuuspalvelut' ei ole ollut mukana kyselyssä vuodesta 2006 lähtien.

### 7.1 ELINKEINOILMASTO

n=kaikki vastaajat



## 7.2 ELINKEINOILMASTO - Keskiarvo sijaintikunnan elinkeinoilmastoa koskevista väittämistä-



## 9 PK-YRITYSTEN KASVUHAKUISUUS

Taulukko 4: Pk-yritysten kasvuhakuisuus.

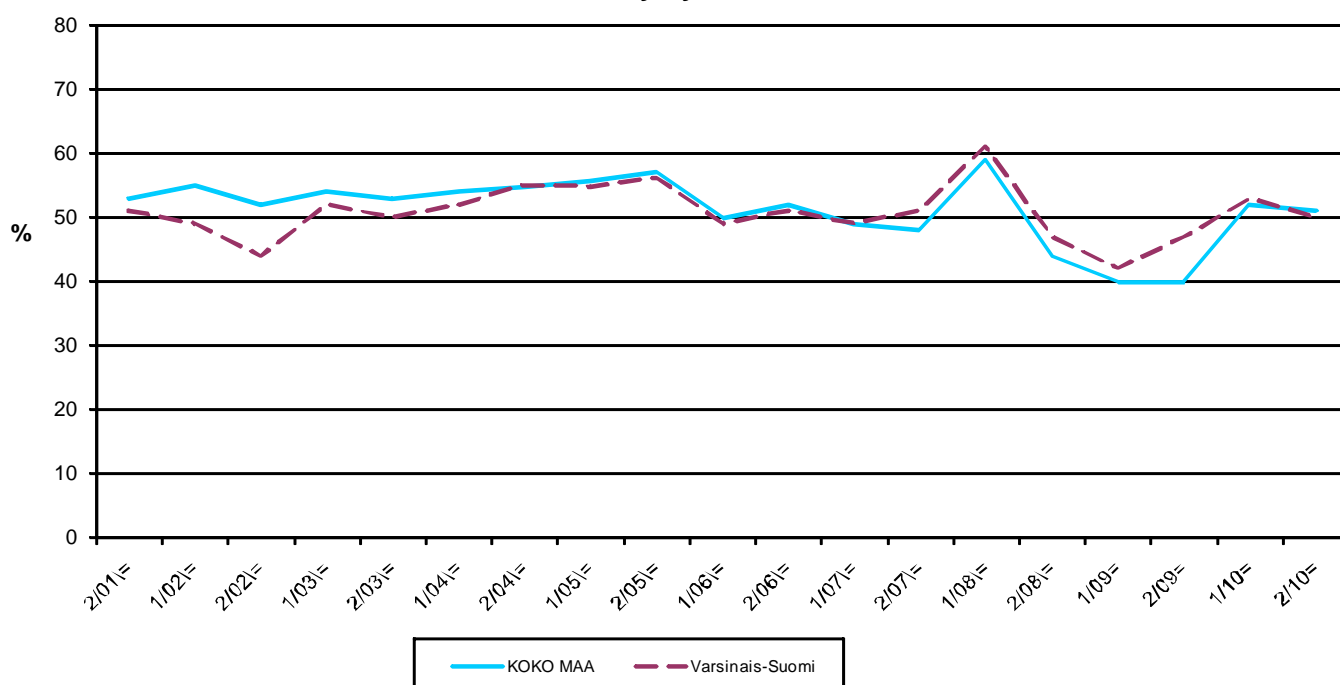
	KOKO MAA	Varsinais-Suomi
	%	%
Olemme voimakkaasti kasvuhakuinen	9	9
Pyrimme kasvamaan mahdollisuuksien mukaan	41	41
Pyrimme säilyttämään asemamme	32	36
Yrityksellämme ei ole kasvutavoitteita	16	12
Toiminta loppuu seuraavan vuoden aikana	1	3

Varsinais-Suomessa on saman verran voimakkaasti kasvuhakuisia pk-yrityksiä kuin koko maassa keskimäärin. Yrityksen toiminnan loppumista seuraavan vuoden aikana ennakoi prosentti koko maan ja 3 prosenttia alueen pk-yrityksistä.

Voimakkaasti tai mahdollisuuksien mukaan kasvavia pk-yrityksiä on Varsinais-Suomessa yhteensä 50 prosenttia ja koko maassa yhteensä 51 prosenttia. Kokonaisuutena kasvuhakuisten pk-yritysten osuus koko maassa ja alueella on hieman laskenut keväästä 2010.

### 8. PK-YRITYSTEN KASVUHAKUISUUS

-Voimakkaasti ja mahdollisuuksien mukaan kasvavien yritysten osuus kaikista yrityksistä-



## 10 SUKUPOLVEN- TAI OMISTAJANVAIHDOKSET

Taulukko 5: Sukupolven- tai omistajanvaihdokset pk-yrityksissä.

	KOKO MAA %	Varsinais- Suomi %
SUKUPOLVEN- TAI OMISTAJANVAIHDOS ODOTETTAVISSA LÄHIMMÄN 5 VUODEN AIKANA		
Ei	62	62
Kyllä, 1-2 vuoden sisällä	11	7
Kyllä, 3-5 vuoden sisällä	16	19
Ei osaa sanoa	12	12

Varsinais-Suomen alueella on sukupolven- tai omistajanvaihdos odotettavissa lähimmän viiden vuoden aikana noin joka viidennessä pk-yrityksessä. Koko maan osalta sukupolven- tai omistajanvaihdosta ennakoiti yhteensä 27 prosenttia.

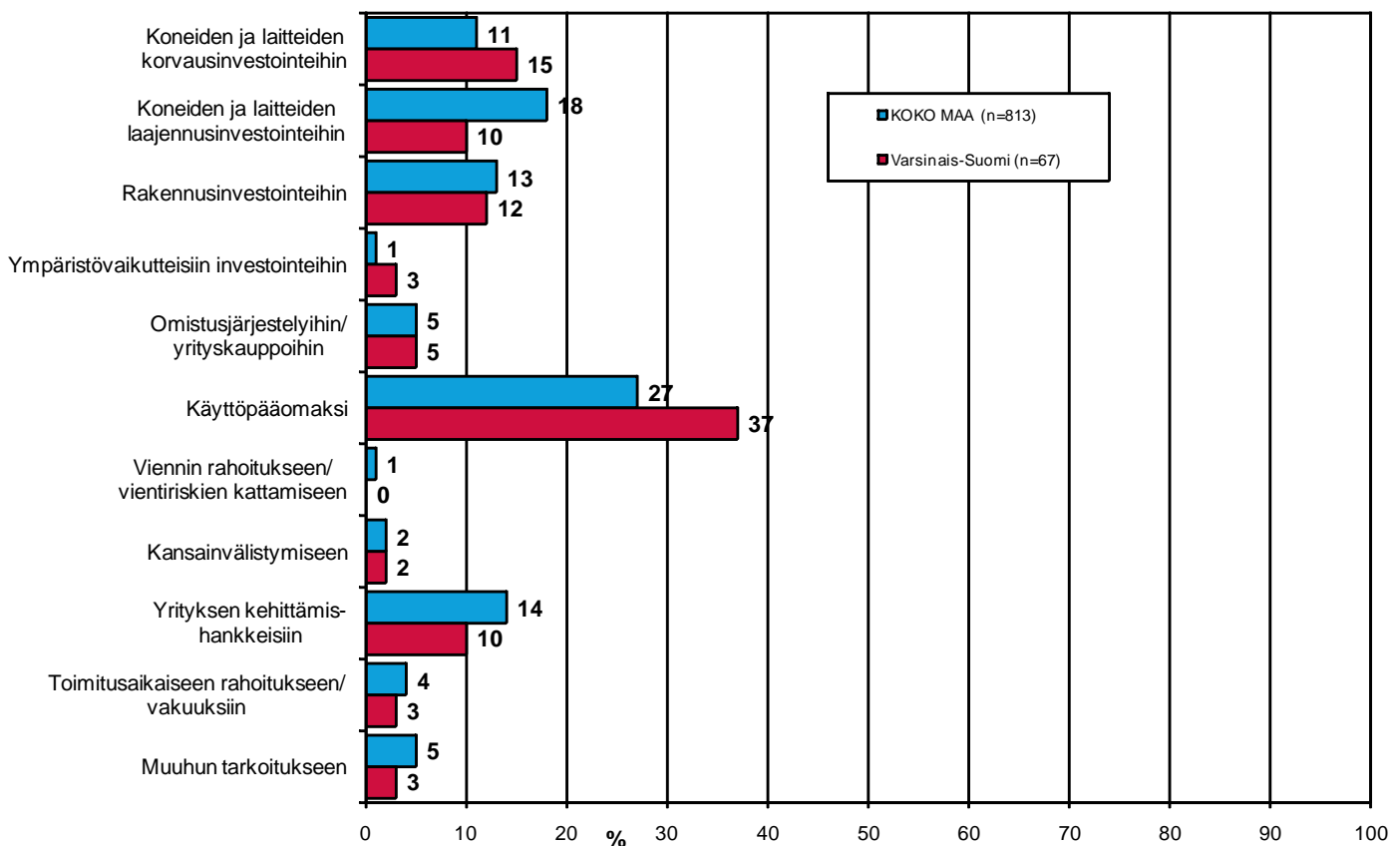
## 11 PK-YRITYSTEN RAHOITUS

Varsinais-Suomen alueen yrityksistä 34 prosenttia oli ottanut ulkopuolista rahoitusta viimeisten 12 kuukauden aikana, kun taas koko maassa näin oli tehnyt 30 prosenttia. Koko maan pk-yrityksistä 52 prosenttia oli ottanut lainaa rahoituslaitoksilta, kun alueella vastaava lukema on 58 prosenttia.

Noin joka neljäs alueella (27%) ja koko maassa (24%) toimivista pk-yrityksistä aikoo ottaa ulkopuolista rahoitusta seuraavan vuoden aikana. Finnveran suhdannelainaa / -takausta aikoo näistä yrityksistä hakea koko maan osalta 27 prosenttia ja alueella 38 prosenttia. Tärkeimpänä käyttötarkoituksena rahoitukselle pidetään alueella edelleen rahoituksen ottamista käyttöpääomaksi.

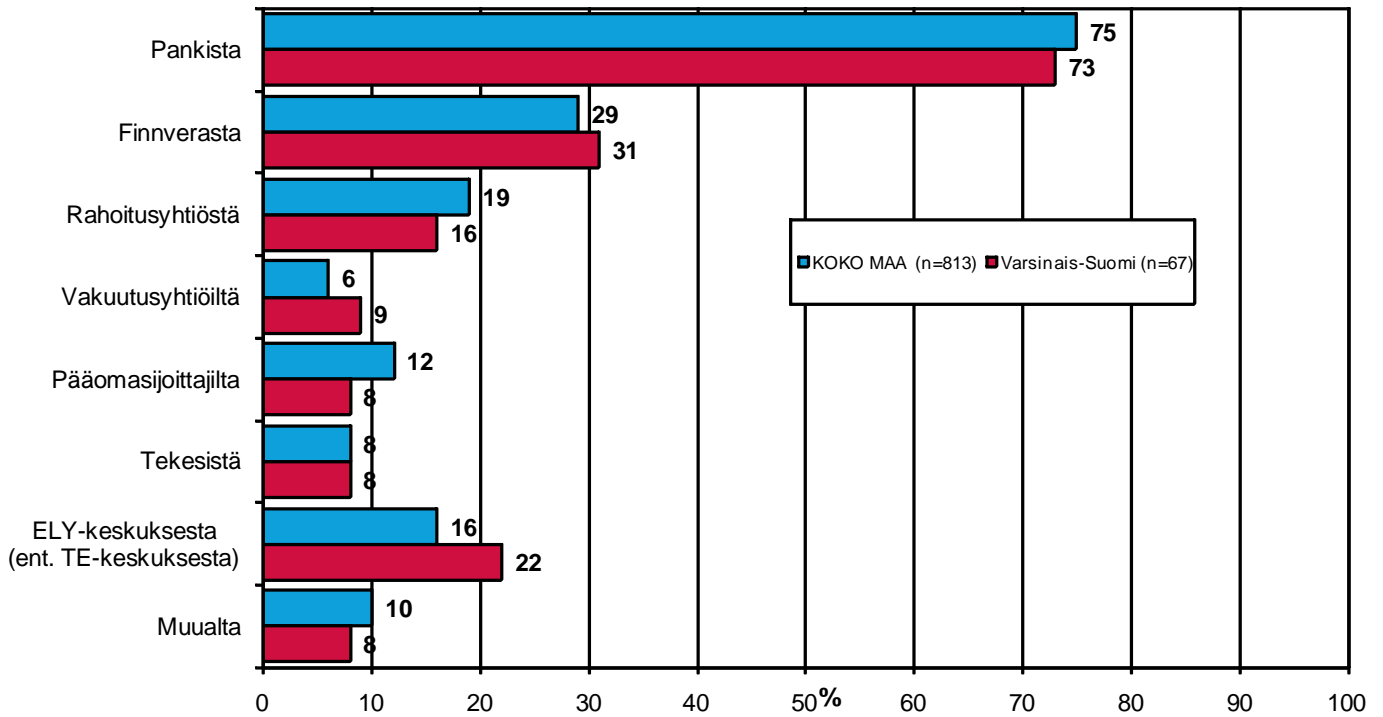
Varsinais-Suomen pk-yritykset aikovat hankkia ulkoista rahoitusta useimmiten pankista (73%) tai Finnverasta (31%).

### 9. TÄRKEIN KÄYTTÖTARKOITUS ULKOPUOLISELLE RAHOITUKSELLE -Yritykset, jotka aikovat ottaa ulkopuolista rahoitusta- n=yritys aikoo ottaa ulkopuolista rahoitusta





**10. MISTÄ AIKOO HAKEA RAHOITUSTA**  
**-Yritykset, jotka aikovat ottaa ulkopuolista rahoitusta-**  
**n=yritys aikoo ottaa ulkopuolista rahoitusta**

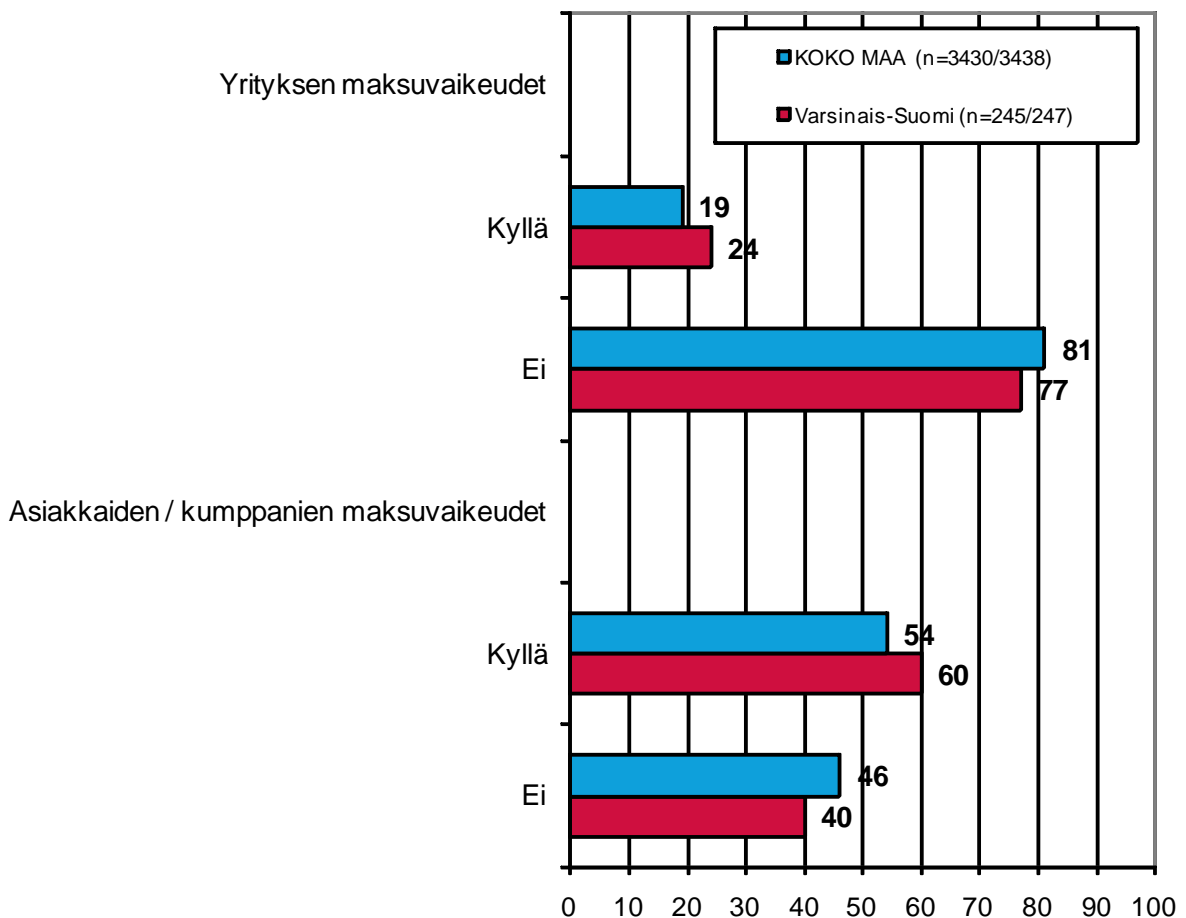


## 12 MAKSUVAIKEUDET JA -JÄRJESTELYT

19 prosenttia koko maan ja 24 prosenttia alueen pk-yrityksistä ilmoittaa yrityksellä olleen maksuvaikeuksia viimeisen kolmen kuukauden aikana. Reilu puolet koko maan ja alueen pk-yrityksistä lisäksi ilmoittaa, että asiakkailta / kumppaneilla on ollut maksuvaikeuksia viimeisen kolmen kuukauden aikana. Alueella maksuvaikeuksia on esiintynyt yrityksillä sekä asiakkailta / kumppaneilla useammin verrattuna koko maahan.

61 prosenttia koko maan ja 59 prosenttia alueen niistä yrityksistä, jotka ilmoittavat asiakkailta / kumppaneilla olleen maksuvaikeuksia viimeisen kolmen kuukauden aikana ilmoittaa, että asiakkailta / kumppaneilla on ollut maksuvaikeuksia viimeisen kolmen kuukauden aikana vuodentakaista enemmän.

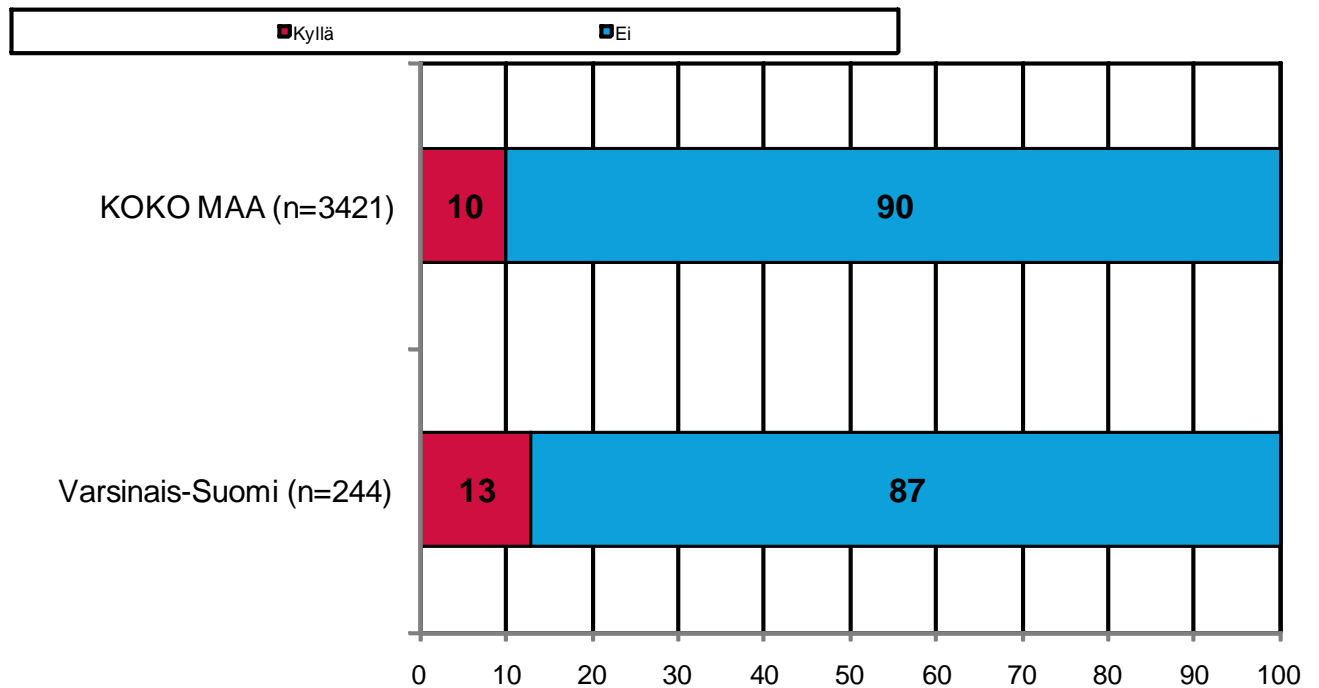
### 11. MAKSUVAIKEUDET YRITYKSELLÄ JA ASIAKKAILLA / KUMPPANEILLA n=kaikki vastaajat



Noin kymmenesosa sekä alueen että koko maan pk-yrityksistä ilmoittaa, että maksujärjestelyihin on ollut tarvetta verottajan kanssa viimeisen kuuden kuukauden aikana.

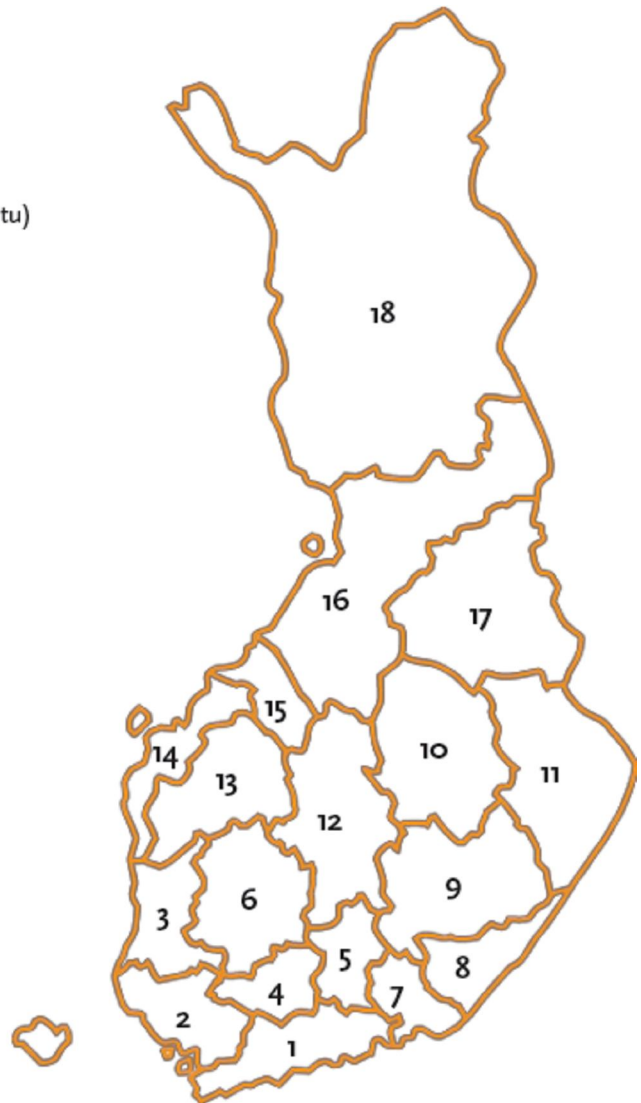
## 12. TARVE MAKSUJÄRJESTELYIHIN VEROTTAJAN KANSSA

n=kaikki vastaajat



## PK-YRITYSBAROMETRIN ALUEJAKO

1. Uusimaa, erilliset raportit:
  - Helsinki
  - Pääkaupunkiseutu (pl. Helsinki)
  - Uusimaa (pl. Helsinki ja Pääkaupunkiseutu)
2. Varsinais-Suomi
3. Satakunta
4. Kanta-Häme
5. Päijät-Häme
6. Pirkanmaa
7. Kymenlaakso
8. Etelä-Karjala
9. Etelä-Savo
10. Pohjois-Savo
11. Pohjois-Karjala
12. Keski-Suomi
13. Etelä-Pohjanmaa
14. Pohjanmaa
15. Keski-Pohjanmaa
16. Pohjois-Pohjanmaa
17. Kainuu
18. Lappi



Lisäksi tehdään raportit Hämeen, Kaakkois-Suomen, Pohjanmaan ja Uudenmaan ELY-alueille sekä Keski-Pohjanmaan Yrittäjien alueelle.

## SUOMEN YRITTÄJIEN JA ALUEJÄRJESTÖJEN YHTEYSTIEDOT

**Etelä-Karjalan Yrittäjät ry**  
www.yrittajat.fi/etelakarjala  
puhelin 010 470 1100

**Etelä-Pohjanmaan Yrittäjät ry**  
www.yrittajat.fi/etelapohjanmaa  
puhelin (06) 420 5000

**Etelä-Savon Yrittäjät ry**  
www.yrittajat.fi/etelasavo  
puhelin 0500 651 311

**Helsingin Yrittäjät ry**  
www.yrittajat.fi/helsinki  
puhelin 010 841 3020

**Hämeen Yrittäjät ry**  
www.yrittajat.fi/hame  
puhelin (03) 682 1153

**Kainuun Yrittäjät ry**  
www.yrittajat.fi/kainuu  
puhelin 010 387 7870

**Keski-Pohjanmaan Yrittäjät ry**  
www.yrittajat.fi/keskipohjanmaa  
puhelin (06) 831 5292

**Keski-Suomen Yrittäjät ry**  
www.yrittajat.fi/keskisuomi  
puhelin 010 425 9200

**Kymen Yrittäjät ry**  
www.yrittajat.fi/kymi  
puhelin (05) 544 3030

**Lapin Yrittäjät ry**  
www.yrittajat.fi/lappi  
puhelin 0400 898 200

**Länsipohjan Yrittäjät ry**  
www.yrittajat.fi/lansipohja  
puhelin (016) 221 701

**Pirkanmaan Yrittäjät ry**  
www.yrittajat.fi/pirkanmaa  
puhelin (03) 251 6500

**Pohjois-Karjalan Yrittäjät**  
www.yrittajat.fi/pohjoiskarjala  
puhelin 010 470 7600

**Pohjois-Pohjanmaan Yrittäjät ry**  
www.yrittajat.fi/pohjoispohjanmaa  
puhelin (08) 311 4677

**Päijät-Hämeen Yrittäjät ry**  
www.yrittajat.fi/paijathame  
puhelin 010 322 4300

**Pääkaupunkiseudun Yrittäjät ry**  
www.yrittajat.fi/paakaupunkiseutu  
**Espoon Yrittäjät ry**  
puhelin 010 422 1400  
**Kauniaisten Yrittäjät ry,**  
**Grankulla Företagare rf,**  
puhelin 010 420 6900  
**Vantaan Yrittäjät ry**  
puhelin (09) 823 7630

**Rannikko-Pohjanmaan Yrittäjät ry**  
www.yrittajat.fi/rannikkopohjanmaa  
puhelin (06) 356 0800

**Satakunnan Yrittäjät ry**  
www.yrittajat.fi/satakunta  
puhelin (02) 634 9900

**Savon Yrittäjät ry**  
www.yrittajat.fi/savo  
puhelin (017) 368 0500

**Uudenmaan Yrittäjät ry -**  
**Nylands Företagare rf**  
www.yrittajat.fi/uusimaa  
puhelin (09) 274 5420

**Varsinais-Suomen Yrittäjät ry**  
www.yrittajat.fi/varsinaissuomi  
puhelin (02) 275 7100

**Suomen Yrittäjät**  
Mannerheimintie 76 A, 00250 Helsinki  
PL 999, 00101 Helsinki  
puhelin (09) 229 221  
faksi (09) 2292 2810  
toimisto@yrittajat.fi  
www.yrittajat.fi

## FINNVERA OYJ:N JA ALUEKONTTOREIDEN YHTEYSTIEDOT

### Aluekonttorit

#### Helsinki

Eteläesplanadi 8  
PL 1010, 00101 Helsinki  
faksi 020 460 3401

#### Joensuu

Torikatu 9 A, 80100 Joensuu  
faksi 020 460 2163

#### Jyväskylä

Sepänkatu 4, 40100 Jyväskylä  
faksi 020 460 2299

#### Kajaani

Kauppakatu 1, 87100 Kajaani  
faksi 020 460 3899

#### Kuopio

Haapaniemenkatu 40  
PL 1127, 70111 Kuopio  
faksi 020 460 3330

#### Lahti

Laiturikatu 2, 5. krs, 15140 Lahti  
faksi 020 460 2249

#### Lappeenranta

Snellmaninkatu 10, 53100 Lappeenranta  
faksi 020 460 2149

#### Mikkeli

Linnankatu 5, 50100 Mikkeli  
faksi 020 460 3690

#### Oulu

Asemakatu 37, 90100 Oulu  
faksi 020 460 3944

#### Pori

Valtakatu 6, 28100 Pori  
faksi 020 460 2349

#### Rovaniemi

Maakuntakatu 10  
PL 8151, 96101 Rovaniemi  
faksi 020 460 2099

#### Seinäjoki

Kauppatori 1–3, 60100 Seinäjoki  
faksi 020 460 2399

#### Tampere

Hämeenkatu 9  
PL 559, 33101 Tampere  
faksi 020 460 3711

#### Turku

Eerikinkatu 2, 20100 Turku  
faksi 020 460 3649

#### Vaasa

Pitkäkatu 55, 65100 Vaasa  
faksi 020 460 3849

### Pietarin edustusto

#### Finnveran Pietarin edustusto Finnish-Russian Innovation Center

Business Center Apollo, office 500  
Dobrolyubova Prospect 8  
St. Petersburg 197198  
Russia  
puhelin +7 812 335 2234  
faksi +7 812 335 2236

### Pääkonttori

#### Finnvera Oyj

#### Helsinki

Eteläesplanadi 8  
PL 1010, 00101 Helsinki  
faksi 020 460 7220

#### Kuopio

Haapaniemenkatu 40  
PL 1127, 70111 Kuopio  
faksi 020 460 3240

valtakunnan vaihde 020 460 11  
[www.finnvera.fi](http://www.finnvera.fi)



## TYÖ- JA ELINKEINOMINISTERIÖN JA ELY-KESKUSTEN YHTEYSTIEDOT

### **Etelä-Pohjanmaan ELY**

Huhtalantie 2, 60220 Seinäjoki  
puhelin 020 636 0030  
[www.ely-keskus.fi/etela-pohjanmaa](http://www.ely-keskus.fi/etela-pohjanmaa)

### **Etelä-Savon ELY**

Mikonkatu 3 ja 5, PL 164, 50101 Mikkeli  
puhelin 020 636 0120  
[www.ely-keskus.fi/etela-savo](http://www.ely-keskus.fi/etela-savo)

### **Hämeen ELY**

Rauhankatu 10, 15110 Lahti  
Raatihuoneenkatu 11, 13100 Hämeenlinna  
puhelin 020 636 0130  
[www.ely-keskus.fi/hame](http://www.ely-keskus.fi/hame)

### **Kaakkois-Suomen ELY**

Salpausselänkatu 22, PL 1041, 45101 Kouvola  
Kauppakatu 40 D, 53100 Lappeenranta  
puhelin 020 636 0090  
[www.ely-keskus.fi/kaakkois-suomi](http://www.ely-keskus.fi/kaakkois-suomi)

### **Kainuun ELY**

Kalliokatu 4, PL 115, 87101 Kajaani  
puhelin 020 636 0100  
[www.ely-keskus.fi/kainuu](http://www.ely-keskus.fi/kainuu)

### **Keski-Suomen ELY**

Cygnaeuksenkatu 1, PL 250, 40101 Jyväskylä  
puhelin 020 636 0040  
[www.ely-keskus.fi/keski-suomi](http://www.ely-keskus.fi/keski-suomi)

### **Lapin ELY**

Ruokasenkatu 2, PL 8060, 96101 Rovaniemi  
Asemakatu 19, 94100 Kemi  
puhelin 020 636 0010  
[www.ely-keskus.fi/lappi](http://www.ely-keskus.fi/lappi)

### **Pirkanmaan ELY**

Kauppakatu 4, PL 297, 33101 Tampere  
puhelin 020 636 0050  
[www.ely-keskus.fi/pirkanmaa](http://www.ely-keskus.fi/pirkanmaa)

### **Pohjanmaan ELY**

Hovioikeudenpuistikko 19A, PL 131, 65101 Vaasa  
Ristirannankatu 1, PL 240, 67101 Kokkola  
puhelin 020 636 0140  
[www.ely-keskus.fi/pohjanmaa](http://www.ely-keskus.fi/pohjanmaa)

### **Pohjois-Karjalan ELY**

Kauppakatu 40 B, PL 69, 80101 Joensuu  
puhelin 020 636 0110  
[www.ely-keskus.fi/pohjois-karjala](http://www.ely-keskus.fi/pohjois-karjala)

### **Pohjois-Pohjanmaan ELY**

Viestikatu 1, PL 86, 90101 Oulu  
puhelin 020 636 0020  
[www.ely-keskus.fi/pohjois-pohjanmaa](http://www.ely-keskus.fi/pohjois-pohjanmaa)

### **Pohjois-Savon ELY**

Käsityökatu 41, PL 2000, 70101 Kuopio  
puhelin 020 636 0080  
[www.ely-keskus.fi/pohjois-savo](http://www.ely-keskus.fi/pohjois-savo)

### **Satakunnan ELY**

Yrjönkatu 20, 28101 PORI  
puhelin 020 636 0150  
[www.ely-keskus.fi/satakunta](http://www.ely-keskus.fi/satakunta)

### **Uudenmaan ELY**

Maistraatinportti 2, 00240 Helsinki  
puhelin 020 636 0070  
[www.ely-keskus.fi/uusimaa](http://www.ely-keskus.fi/uusimaa)

### **Varsinais-Suomen ELY**

Ratapihankatu 36, PL 236, 20101 Turku  
puhelin 020 636 0060  
[www.ely-keskus.fi/varsinais-suomi](http://www.ely-keskus.fi/varsinais-suomi)

### **Työ- ja elinkeinoministeriö**

Aleksanterinkatu 4, 00170 Helsinki  
PL 32, 00023 Valtioneuvosto  
puhelin 010 60 6000  
[www.tem.fi](http://www.tem.fi)



**Varsinais-Suomen Yrittäjät**

Varsinais-Suomen Yrittäjät  
Brahenkatu 20, 20100 Turku  
puhelin (02) 275 7100  
faksi (02) 232 8272  
[henri.wibom@yrittajat.fi](mailto:henri.wibom@yrittajat.fi)  
[www.yrittajat.fi/varsinaissuomi](http://www.yrittajat.fi/varsinaissuomi)



**Finnvera Oyj**  
Valtakunnallinen vaihde: 020 460 11  
[www.finnvera.fi](http://www.finnvera.fi)  
**Helsinki**  
Eteläesplanadi 8  
PL 1010, 00101 Helsinki  
faksi 020 460 7220

**Kuopio**  
Haapaniemenkatu 40  
PL 1127, 70111 Kuopio  
faksi 020 460 3240



**Työ- ja elikeinoministeriö**  
Aleksanterinkatu 4  
PL 32, 00023 Valtioneuvosto  
puhelin 010 606 000  
faksi 09 1606 2166  
[www.tem.fi](http://www.tem.fi)