



Alueraportti, Varsinais-Suomi

Pk-yrityksbarometri

syksy

2011
2011
2011
2011
2011
2011
2011
2011
2011
2011



ESIPUHE

Suomen Yrittäjät, Finnvera Oyj sekä työ- ja elinkeinoministeriö tekevät yhteistyössä pienten ja keskisuurten yritysten toimintaa ja taloudellista toimintaympäristöä kuvaavan Pk-yritysbarometrin kaksi kertaa vuodessa. Barometri julkistetaan sekä valtakunnallisena että alueellisina raporteina.

Valtakunnallisessa raportissa tuloksia käsitellään koko pk-sektorin näkökulmasta ja myös päätoimialoittain teollisuuteen, rakentamiseen, kauppaan ja palveluihin jaoteltuna. Alue-
raporteissa kehitystä verrataan erityisesti kyseisen alueen yritysten ja koko maan välillä.

Syksyn 2011 Pk-yritysbarometri perustuu 3900 pk-yrityksen vastauksiin. Se kuvaa siten kattavasti suomalaisten pk-yritysten käsityksiä taloudellisen toimintaympäristön muutok-
sista sekä yritysten liiketoimintaan ja kehitysnäkymiin vaikuttavista tekijöistä. Barometrin
kyky ennakoida talouden suhdannekäänteitä on ollut varsin hyvä.

Tässä raportissa tarkastellaan pk-yritysten suhdanneodotuksia, rahoitustilannetta, kas-
vuhakuisuutta sekä yritysten paikallista elinkeinoilmastoa.

Ajankohtaisilla kysymyksillä on tällä kertaa selvitetty yritysten maksuongelmia, työsuh-
teiden päättämistä ja rekrytointeja, omistajanvaihdosten ajankohtaisuutta sekä näihin
vaihdoksiin liittyviä ongelmia.

Helsingissä 14.9.2011

Jussi Järventaus
toimitusjohtaja
Suomen Yrittäjät

Pauli Heikkilä
toimitusjohtaja
Finnvera Oyj

Kalle J. Korhonen
alivaltiosihteeri
Työ- ja elinkeinoministeriö

SISÄLLYSLUETTELO



ESIPUHE.....	1
SISÄLLYSLUETTELO.....	2
TIIVISTELMÄ	3
1. JOHDANTO	4
1.1 Barometri.....	4
1.2 Aineisto.....	5
2 YRITYSTEN OSUUDET TOIMIALOILLA.....	6
3 YRITYKSET JA TYÖLLISYYS.....	7
4. PK-YRITYSTEN SUHDANNENÄKYMÄT	8
5. PK-YRITYSTEN KEHITTÄMISTARPEET	12
6. PK-YRITYSTEN KEHITTÄMISEN PAHIMMAT ESTEET	13
7. ELINKEINOILMASTO	16
8. PK-YRITYSTEN KASVUHAKUISUUS.....	17
9. PK-YRITYSTEN RAHOITUS	18
10. AJANKOHTAISET ASIAT - MAKSU- JA PALKKAUSVAIKEUDET	20
10.1 AJANKOHTAISET ASIAT - SUKUPOLVENVAIHDOS.....	21

TIIVISTELMÄ

Suhdannenäkymät

Koko maan tasolla pk-yritysten suhdannenäkymät ovat laskusuunnassa. Pk-yrityksistä 36 % arvioi oman yrityksen kannalta suhdanteiden paranevan ja 12 % huononevan. Suurin osa koko maan pk-yrityksistä arvioi suhdanteiden pysyvän ennallaan 53 %. Saldoluvuksi koko maassa muodostuu 24 %. Suhdannenäkymiä kuvaava saldoluku on alueella 26 %. 38 % arvioi suhdannenäkymien parantuvan ja huononevan 12 %. Ennallaan suhdanteiden arvioi pysyvän 50 % yrityksistä. Koko maassa 21 % pk-yrityksistä arvioi henkilökunnan määrän suhdannenäkymien suurentuvan seuraavan vuoden kuluttua. 71 % maan pk-yrityksistä arvioi suhdanteiden pysyvän yhtä suurena. Henkilökunnan määrän suhdannenäkymiä kuvaava saldoluku on 13 % koko maassa. Alueella toimivat pk-yritykset odottavat henkilöstön määrän suhteen suhdanteiden hieman laskevan kevästä 2011. Alueella henkilöstön määrän muutosodotuksia kuvaava saldoluku on 14 %. Koko maan tasolla odotetut henkilöstön muutokset ovat myös laskusuunnassa kevääseen 2011 verrattuna.

Pk-yritysten kehittämistarpeet

Koko maan tasolla pk-yritykset näkevät eniten kehittämistarvetta markkinoinnissa ja myynnissä (28 %). Toiseksi eniten kehittämistarvetta nähdään henkilöstön kehittämisen ja koulutuksen suhteen (15 %) ja kolmantena yhteistyössä ja verkostoitumisessa sekä alihankinnassa (12 %). Alueella eniten kehittämistarvetta nähdään myös myynnissä ja markkinoinnissa (35 %) sekä toisena kehityskohteena henkilöstön kehittäminen ja koulutus (17 %). Kolmantena kehitysosa-alueena alueen pk-yritykset näkevät yhteistyön ja verkottumisen (12 %).

Pk-yritysten kehittämisen pahimmat esteet

Koko maassa pk-yritysten pahimpana kehittämisen esteenä nähdään yleinen suhdanne-tilanne / taloustilanne (24 %). Resurssitekijöiden puute nähdään myös koko maassa kehittämisen esteenä (21 %). Resurssitekijöissä merkittävimpänä esteenä on ammattitaitoisen työvoiman saatavuus (66 %; taulukko 6.5) Alueella nähdään resurssitekijät pahimpana kehittämisen esteenä (25 %). Toisena kehittämisen esteenä alueella nähdään kustannustaso (22 %). Resurssitekijöissä merkittävin este on ammattitaitoisen työvoiman saatavuus (58 %).

Pk-yritysten kasvuhakuisuus

Koko maassa on suhteellisesti eniten mahdollisuuksien mukaan kasvamaan pyrkiviä pk-yrityksiä (42 %). Toiseksi suurin ryhmä koko maassa muodostuu asemansa säilyttämään pyrkivistä yrityksistä (33 %). Yritystoiminnan loppumista koko maassa ennakoi 2 % pk-yrityksistä. Alueella suurin ryhmä muodostuu mahdollisuuksien mukaan kasvua yrittävistä pk-yrityksistä (44 %). Toiminnan loppumista alueella ennakoi 1 % yrityksistä.

1. JOHDANTO

Suomen Yrittäjät, Finnvera Oyj sekä työ- ja elinkeinoministeriö tekevät yhteistyössä pienten ja keskisuurten yritysten toimintaa ja taloudellista toimintaympäristöä kuvaavan Pk-yritysbarometrin kaksi kertaa vuodessa. Barometri julkistetaan sekä valtakunnallisena että alueellisina raporteina.

1.1 Barometri

Pk-yritysbarometrissa on selvitetty suomalaisten pk-yritysten mielikuvia yleisestä suhdannekehityksestä ja oman yrityksen taloudellisesta kehityksestä. Lisäksi on tiedusteltu mm. yrityksen kehittämiseen, kasvuun, työllistämiseen ja rahoittamiseen liittyvistä rakenteellisista tekijöistä. Tutkimuksen kohderyhmänä ovat suomalaiset (alle 250 henkilöä työllistävät) pk-yritykset. Otantalähteenä on käytetty Tilastokeskuksen toimialaluokitusta TOL 2009 sekä Fonecta ProFinder -yritysrekisteriä, josta otanta on tehty kiintiöidyllä satunnaisotannalla. Otoksessa on kiintiöity yritysten toimiala, kokoluokka ja sijainti. Vastajaajoukko on 3900 kohderyhmän vaatimukset täyttävää yritystä. Aineisto on kerätty Internet ja puhelinkyselyinä heinä-elokuussa 2011. Seuraavalla sivulla on esitelty taustatietojakaumia alueen haastatelluista yrityksistä. Tutkimuksen on tehnyt Innolink Research Oy Suomen Yrittäjien, Finnvera Oyj:n sekä työ- ja elinkeinoministeriön toimeksiannosta. Tutkimusprojektista ovat vastanneet Innolink Research Oy:ssä tutkimusjohtaja Mikko Kesä, viestintäpäällikkö Etta Partanen, tutkimuspäällikkö Juuso Heinisuo sekä tutkimuskoordinaattori Anssi Mäkelä. Suomen Yrittäjissä tutkimusprojektista on vastannut ekonomisti Timo Lindholm, Finnvera Oyj:ssä apulaisjohtaja Tuomo Holopainen sekä työ- ja elinkeinoministeriössä neuvotteleva virkamies Esa Tikkanen.

- 1) Raportin alueelliset viittaukset tarkoittavat pääsääntöisesti lopussa olevan kartan mukaista maakuntajakoa. Uudellamaalla ja Itä-Uudellamaalla maakuntajaosta on poikettu (Helsinki, muu Pääkaupunkiseutu ja muu Uusimaa).
- 2) Lisäksi tutkimusaineistosta tehdään raportit Hämeen, Kaakkois-Suomen, Pohjanmaan ja Uudenmaan ELY-alueille sekä Keski-Pohjanmaan Yrittäjien alueelle sekä uusina alueina vuonna 2011 mukaan ovat tulleet Espoo ja Vantaa.
- 3) Helsingin, Pääkaupunkiseudun ja Uudenmaan aikasarjoissa ja kuvioissa olevat luvut ovat vuoden 1999 syksyyn asti koko Uudenmaan alueen lukuja. Pohjanmaan raportissa luvut ovat vuoden 2006 syksyyn asti Etelä-Pohjanmaan ja Pohjanmaan rannikon yhteisiä lukuja.
- 4) Tutkimustuloksissa esiintyy muutamissa kohdissa käsite 'saldoluku'. Se kuvaa kyseisten kysymysten kohdalla positiivisista ja negatiivisista vastauksista laskettujen prosenttilukujen erotusta.

Esimerkiksi: Yleiset suhdannenäkymät seuraavan vuoden aikana

paranee 39 %, huononee 9 % ⇒ saldoluku = +30

1.2 Aineisto

Seuraavassa taulukossa on esitetty painottamattomat taustatietojakaumat haastatelluista yrityksistä. Muissa tutkimustuloksissa aineisto on painotettu vastaamaan yritysten todellista toimiala- ja aluejakaumaa. Laskentaperusteena käytetään painotettua otoskokoa. Painotetulla aineistolla lasketut tulokset voidaan yleistää koskemaan koko tutkimuskoh- teena olevaa pk-sektoria.

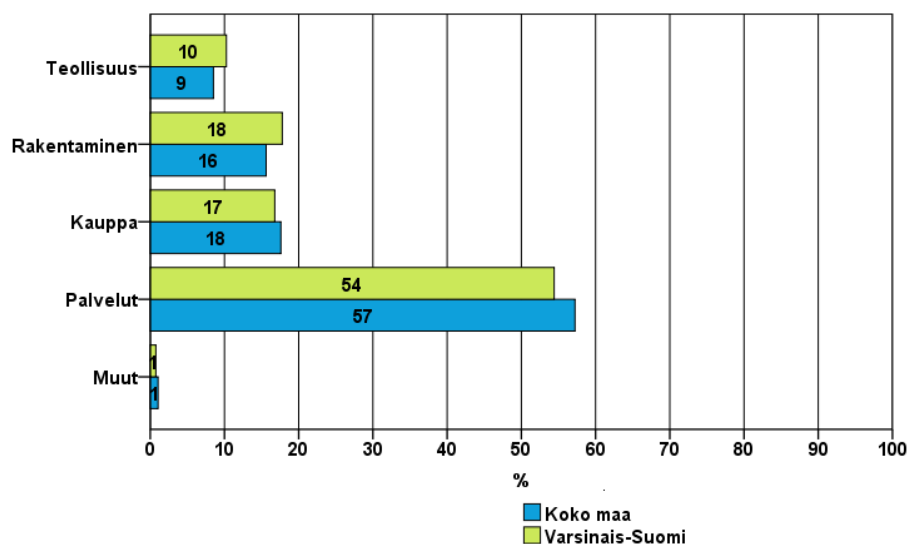
Taulukko 1: Taustatietoja alueelta haastatelluista yrityksistä.

		N	%
ALUE	Varsinais-Suomi	381	7,6 %
PÄÄTOIMIALA	Kauppa	71	18,6 %
	Palvelut	195	51,2 %
	Rakentaminen	38	10,0 %
	Teollisuus	77	20,2 %
HENKILÖKUNNAN MÄÄRÄ	Alle 5 henkilöä	193	50,9 %
	5 - 9 henkilöä	77	20,3 %
	10 - 19 henkilöä	55	14,5 %
	20 - 49 henkilöä	37	9,8 %
	50+ henkilöä	17	4,5 %
LIIVEVAIHTO VUONNA 2011	alle 0,2 milj. euroa	119	31,5 %
	0,2 - 0,49 milj. euroa	80	21,2 %
	0,5 - 1,49 milj. euroa	82	21,7 %
	1,5+ milj. euroa	97	25,7 %
YRITYKSEN KASVUHAKUISUUS	Voimakkaasti kasvuhakuinen	26	7,1 %
	Kasvaa mahdollisuuksien mukaan	160	43,5 %
	Pyrkii säilyttämään asemansa	119	32,3 %
	Ei kasvutavoitteita	57	15,5 %
	Toiminta loppuu seuraavan vuoden aikana	6	1,6 %
YRITYKSELLÄ VIENTITOIMINTAA	Ei	223	65,2 %
	Kyllä	119	34,8 %
YRITYKSEN PERUSTAMISVUOSI	2005 - 2011	58	17,5 %
	2000 - 2005	48	14,5 %
	1990 - 1999	100	30,1 %
	1989 -	126	38,0 %
VASTAAJAN ASEMA	Yrittäjä	324	85,7 %
	Palkattu toimitusjohtaja	45	11,9 %
	Muu	9	2,4 %

2 YRITYSTEN OSUDET TOIMIALOILLA

Suomessa oli 263759 yritystä [1] vuonna 2009. Näistä yrityksistä noin 24 810 toimialueella. Koko maassa palvelualan yrityksiä oli noin 57 %, kaupan- 18 %, rakentamisen- 16 % ja teollisuudenalan yrityksiä 9 %. Alueella oli palvelu- ja kaupanalaan kuuluvia yrityksiä kokomaata suhteellisesti vähemmän.

1.Yritysten osuudet eri toimialoilla



1. Lähde: Tilastokeskus: Yritys- ja toimipaikkarekisteri, pl. toimiala A. maa-, metsä- ja kalatalous

3 YRITYKSET JA TYÖLLISYYS

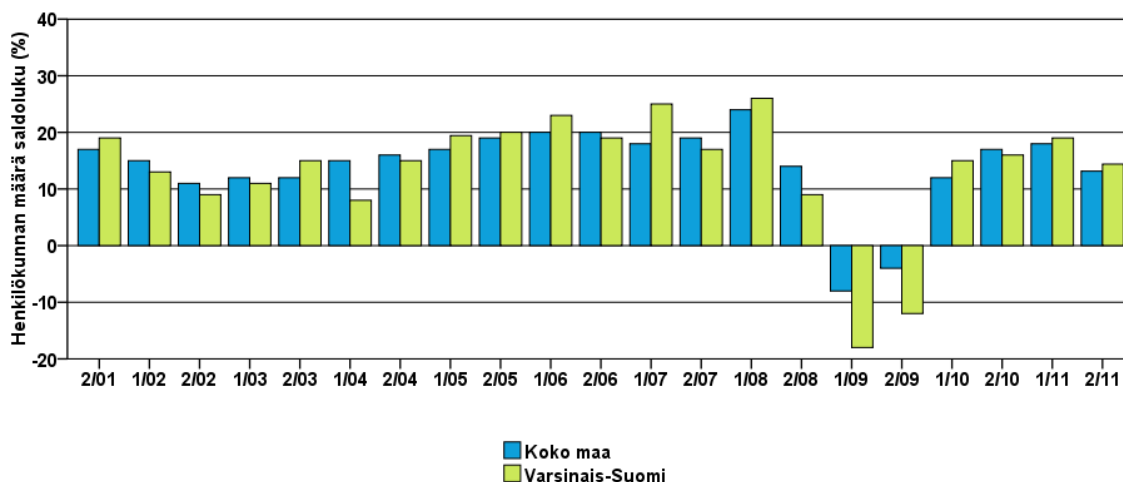
Työllisten määrä oli Tilastokeskuksen työvoimatiedustelun [2] mukaan koko maassa kesäkuussa 2011, 2 581 000 henkeä. Lukema on 24 000 henkeä enemmän kuin vuonna 2010 vastaavana ajankohtana. Työttömyysaste oli koko maassa 2011/Q2, 8,8 % [2]. Lukema on 0,7 prosenttiyksikköä pienempi kuin vuonna 2010 vastaavana ajankohtana. Alueella työskenteli 219 000 henkilöä [3] työttömyysasteen ollessa 7,9 %. [4] Työttömyysaste on laskenut alueella -1,6 prosenttiyksikköä vuoden 2010 vastaavasta ajankohdasta [4].

Taulukko 2: Pk-yritysten suhdannenäkymät henkilökunnan määrän osalta seuraavan vuoden kuluttua.

	Suurempi	Yhtä suuri	Pienempi	Saldoluku %
Varsinais-Suomi	23,4 %	67,6 %	9,0 %	14,4 %
Koko maa	21,1 %	71,0 %	7,9 %	13,2 %

Koko maassa 21 % pk-yrityksistä arvioi henkilökunnan määrän suhdannenäkymien suurentuvan seuraavan vuoden kuluttua. 71 % maan pk-yrityksistä arvioi suhdanteiden pysyvän yhtä suurena. Henkilökunnan määrän suhdannenäkymiä kuvaava saldoluku on 13 % koko maassa. Alueella toimivat pk-yritykset odottavat henkilöstön määrän suhteen suhdanteiden hieman laskevan keväästä 2011. Alueella henkilöstön määrän muutosodotuksia kuvaava saldoluku on 14 %. Koko maan tasolla odotetut henkilöstön muutokset ovat myös laskusuunnassa kevääseen 2011 verrattuna. Kuvassa 2 on verrattu alueen pk-yritysten ja koko maan tilannetta henkilökunnan määrän suhdannenäkymien suhteen.

2. Henkilökunnan määrän muutosodotukset seuraavan vuoden aikana



2. Lähde: Tilastokeskus: Työvoimatutkimus 2011, kesäkuu

3. Lähde: Tilastokeskus: Työvoimatutkimus 2011, liitetaulukko 31. Työlliset maakunnittain

4. Lähde: Tilastokeskus: Työvoimatutkimus 2011, liitetaulukko 43. Työttömyysaste maakunnittain

4. PK-YRITYSTEN SUHDANNENÄKYMÄT

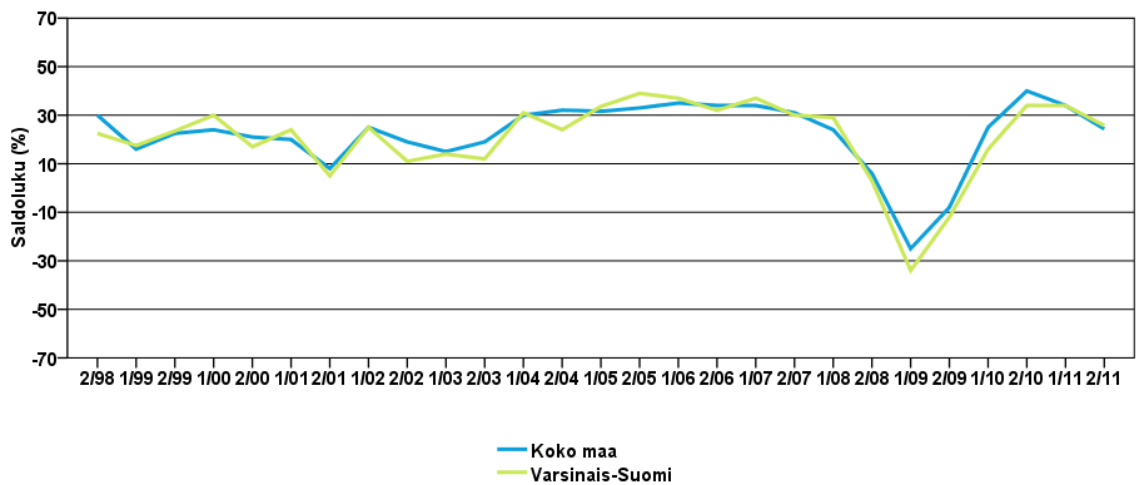
Taulukko 3: Pk-yritysten suhdannenäkymät oman yrityksen kannalta lähimmän vuoden aikana.

	Paranee	Pysyy ennallaan	Huononee	Saldoluku %
Varsinais-Suomi	38,1 %	49,6 %	12,3 %	25,7 %
Koko maa	35,8 %	52,7 %	11,5 %	24,3 %

Koko maan tasolla pk-yritysten suhdannenäkymät ovat laskusuunnassa. Pk-yrityksistä 36 % arvioi oman yrityksen kannalta suhdanteiden paranevan ja 12 % huononevan. Suurin osa koko maan pk-yrityksistä arvioi suhdanteiden pysyvän ennallaan 53 %. Saldoluvuksi koko maassa muodostuu 24 %. Suhdannenäkymiä kuvaava saldoluku on alueella 26 %. 38 % arvioi suhdannenäkymien parantuvan ja huononevan 12 %. Ennallaan suhdanteiden arvioi pysyvän 50 % yrityksistä.

Seuraavasta kuvasta voimme havaita pk-yritysten suhdannenäkymien kehityksen tutkimusjaksosta 2/98 lähtien. Koko maassa, kuten myös alueella suhdannenäkymät ovat laskussa keväästä 2011.

3. Yleiset suhdannenäkymät lähimmän vuoden aikana



Seuraavissa taulukoissa 4.1-4.10 on vertailtu eri osa-alueiden suhdanteiden kehittymistä.

Taulukko 4.1: Pk-yritysten suhdannenäkymät liikevaihdon mukaan seuraavan vuoden kuluttua.

	Suurempi	Yhtä suuri	Pienempi	Saldoluku %
Varsinais-Suomi	51,8 %	38,5 %	9,7 %	42,1 %
Koko maa	50,5 %	38,4 %	11,2 %	39,3 %

Taulukko 4.2: Pk-yritysten suhdannenäkymät investoinnin arvon mukaan seuraavan vuoden kuluttua.

	Suurempi	Yhtä suuri	Pienempi	Saldoluku %
Varsinais-Suomi	21,6 %	61,2 %	17,3 %	4,3 %
Koko maa	17,5 %	65,6 %	16,9 %	,7 %

Taulukko 4.3: Pk-yritysten suhdannenäkymät vientiarvon mukaan seuraavan vuoden kuluttua.

	Suurempi	Yhtä suuri	Pienempi	Saldoluku %
Varsinais-Suomi	14,2 %	75,7 %	10,1 %	4,1 %
Koko maa	14,0 %	76,7 %	9,2 %	4,8 %

Taulukko 4.4: Pk-yritysten suhdannenäkymät tuontiarvon mukaan seuraavan vuoden kuluttua.

	Suurempi	Yhtä suuri	Pienempi	Saldoluku %
Varsinais-Suomi	12,9 %	75,6 %	11,5 %	1,4 %
Koko maa	13,5 %	78,3 %	8,3 %	5,2 %

Taulukko 4.5: Pk-yritysten suhdannenäkymät tuotantokustannusten mukaan seuraavan vuoden kuluttua.

	Suurempi	Yhtä suuri	Pienempi	Saldoluku %
Varsinais-Suomi	51,3 %	41,7 %	7,0 %	44,3 %
Koko maa	46,9 %	45,9 %	7,2 %	39,7 %

Taulukko 4.6: Pk-yritysten suhdannenäkymät tuotteiden tai palveluiden hintojen mukaan seuraavan vuoden kuluttua.

	Suurempi	Yhtä suuri	Pienempi	Saldoluku %
Varsinais-Suomi	56,9 %	40,2 %	2,9 %	54,0 %
Koko maa	52,2 %	43,5 %	4,3 %	47,9 %

Taulukko 4.7: Pk-yritysten suhdannenäkymät kannattavuuden mukaan seuraavan vuoden kuluttua.

	Suurempi	Yhtä suuri	Pienempi	Saldoluku %
Varsinais-Suomi	36,5 %	45,8 %	17,7 %	18,8 %
Koko maa	34,4 %	50,5 %	15,1 %	19,4 %

Taulukko 4.8: Pk-yritysten suhdannenäkymät vakavaraisuuden mukaan seuraavan vuoden kuluttua.

	Suurempi	Yhtä suuri	Pienempi	Saldoluku %
Varsinais-Suomi	33,7 %	54,3 %	12,0 %	21,7 %
Koko maa	31,3 %	59,6 %	9,0 %	22,3 %

Taulukko 4.9: Pk-yritysten suhdannenäkymät tuotekehityspanostusten mukaan seuraavan vuoden kuluttua.

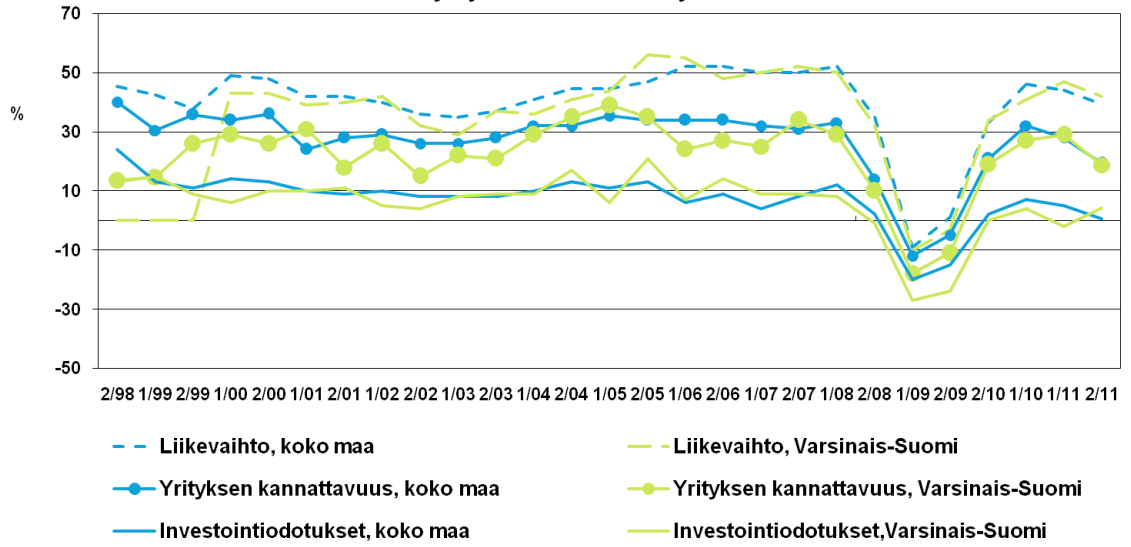
	Suurempi	Yhtä suuri	Pienempi	Saldoluku %
Varsinais-Suomi	22,6 %	67,2 %	10,2 %	12,5 %
Koko maa	20,3 %	69,9 %	9,8 %	10,5 %

Taulukko 4.10: Pk-yritysten suhdannenäkymät tilausten määrän mukaan seuraavan vuoden kuluttua.

	Suurempi	Yhtä suuri	Pienempi	Saldoluku %
Varsinais-Suomi	41,5 %	47,8 %	10,7 %	30,9 %
Koko maa	42,8 %	45,7 %	11,6 %	31,2 %

Eri osatekijöiden suhdannetekijöitä arvioitaessa koko maassa suurin saldoluku syntyy tekijään tuotteiden ja palveluiden hinnat 48 %. Toiseksi korkein saldoluku muodostuu tekijään tuotantokustannukset 40 % ja kolmanneksi osatekijään liikevaihto 39 %. Alueella suurin saldoluku muodostuu myös osatekijään tuotteiden ja palveluiden hinnat, 54 %. Toiseksi suurin saldoluku tekijään tuotantokustannukset, 44 % ja kolmanneksi osatekijään liikevaihto, 42 %. Kuvassa 3.1 on esitetty pk-yritysten liikevaihdon ja kannattavuuden suhdannenäkymien kehittyminen, koko maassa ja alueella.

3.1. Pk-yritysten suhdannenäkymät



5. PK-YRITYSTEN KEHITTÄMISTARPEET

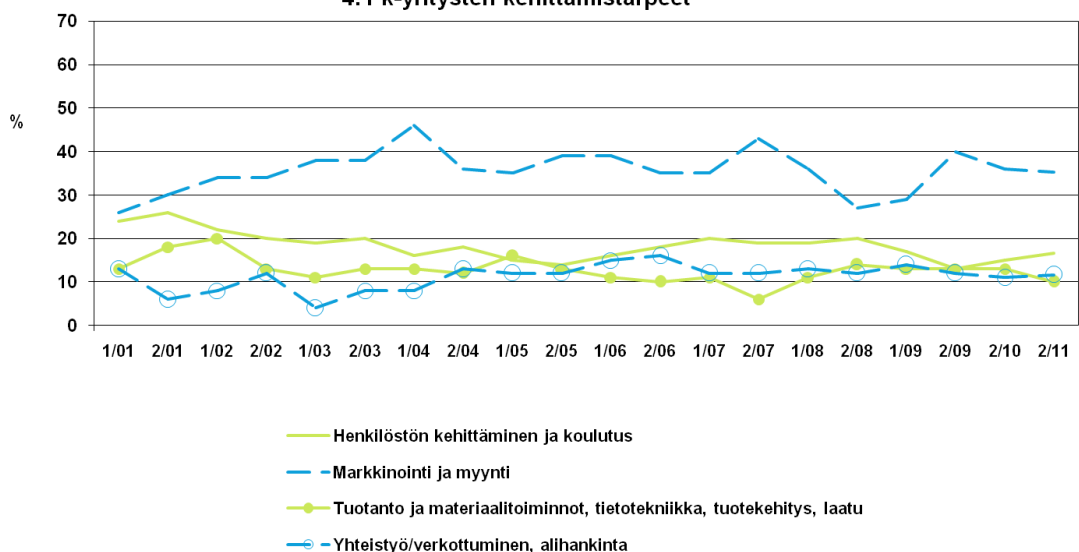
Taulukko 5: Pk-yritysten kehittämistarpeet tällä hetkellä

	Varsinais-Suomi	Koko maa
Johtaminen	5,8 %	3,8 %
Yrityksen hallitustyöskentely	1,2 %	1,7 %
Henkilöstön kehittäminen ja koulutus	16,7 %	15,4 %
Markkinointi ja myynti	35,3 %	28,2 %
Vienti ja kansainvälistyminen	2,3 %	4,0 %
Rahoitus, talous ja laskentatoimi	7,0 %	6,5 %
Tuotanto ja materiaalitoiminnot, tietotekniikka, tuotekehitys, laatu	10,1 %	9,4 %
Yhteistyö/verkottuminen, alihankinta	11,6 %	12,3 %
Ympäristö- ja muiden säädösvaatimusten ottaminen huomioon toiminnassa	1,9 %	2,7 %
Ei kehittämistarpeita	8,1 %	16,1 %

Koko maan tasolla pk-yritykset näkevät eniten kehittämistarvetta markkinoinnissa ja myynnissä (28 %). Toiseksi eniten kehittämistarvetta nähdään henkilöstön kehittämisen ja koulutuksen suhteen (15 %) ja kolmantena yhteistyössä ja verkostoitumisessa sekä alihankinnassa (12 %). Alueella eniten kehittämistarvetta nähdään myös myynnissä ja markkinoinnissa (35 %) sekä toisena kehityskohteena henkilöstön kehittäminen ja koulutus (17 %). Kolmantena kehitysosa-alueena alueen pk-yritykset näkevät yhteistyön ja verkottumisen (12 %).

Kuvassa 4 on havaittavissa alueen markkinoinnin ja myynnin sekä yhteistyön ja verkostoitumisen kehittyminen. Edellisestä tutkimuskerrasta markkinoinnissa ja myynnissä on havaittavissa alueella hieman laskua.

4. Pk-yritysten kehittämistarpeet



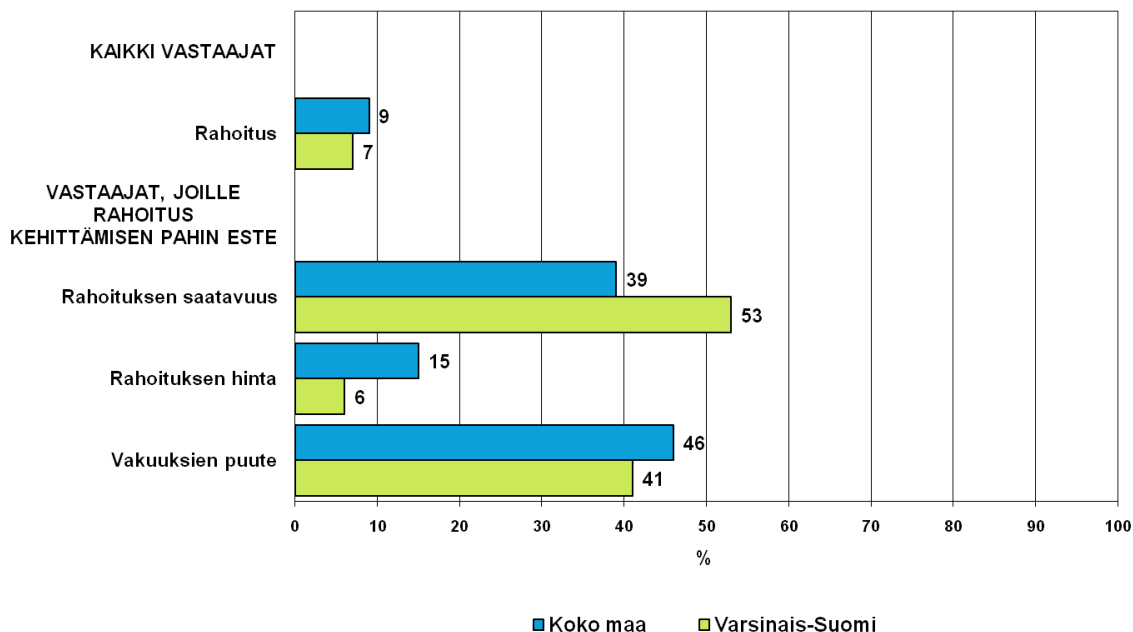
6. PK-YRITYSTEN KEHITTÄMISEN PAHIMMAT ESTEET

Koko maassa pk-yritysten pahimpana kehittämisen esteenä nähdään yleinen suhdanne-tilanne / taloustilanne (24 %). Resurssitekijöiden puute nähdään myös koko maassa kehittämisen esteenä (21 %). Resurssitekijöissä merkittävimpänä esteenä on ammattitaitoisen työvoiman saatavuus (66 %; taulukko 6.5) Alueella nähdään resurssitekijät pahimpana kehittämisen esteenä (25 %). Toisena kehittämisen esteenä alueella nähdään kustannustaso (22 %). Resurssitekijöissä merkittävin este on ammattitaitoisen työvoiman saatavuus (58 %).

Taulukko 6: Pk-yritysten pahimmat kehittämisen esteet.

	Yritystoi- minnan sääntely	Kustannus taso	Kilpailu tilanne	Rahoitus	Resurssi tekijät	Yleinen suhdanne- tilanne	Ei osaa sanoa
Varsinais- Suomi	10,7 %	21,9 %	14,9 %	7,0 %	24,8 %	19,4 %	1,2 %
Koko maa	7,9 %	17,6 %	18,0 %	8,6 %	20,7 %	24,0 %	3,3 %

5. PK-yritysten kehittämisen esteet -Rahoitus-



Taulukko 6.1: Merkittävin sääntelyn este kehittämisessä - vastausten jakautuminen.

	byrokratia	työlainsäädäntö	Työehto sopimukset	muu sääntely
Varsinais-Suomi	69,2 %	11,5 %	15,4 %	3,8 %
Koko maa	58,7 %	9,7 %	10,8 %	20,8 %

Taulukko 6.2: Merkittävin kustannusten este kehittämisessä - vastausten jakautuminen.

	verotus	palkkataso	työn sivukulut	muut tuotanto-kustannukset
Varsinais-Suomi	11,3 %	26,4 %	41,5 %	20,8 %
Koko maa	19,7 %	18,5 %	42,3 %	19,5 %

Taulukko 6.3: Merkittävin kilpailutilanteen este kehittämisessä - vastausten jakautuminen.

	kireä kilpailu-tilanne	markkinoiden liiallinen keskittymisen	julkisen sektorin elinkeinotoiminta	harmaa talous	kysynnän riittämättömyys
Varsinais-Suomi	44,4 %	13,9 %	11,1 %	13,9 %	16,7 %
Koko maa	65,7 %	9,4 %	3,9 %	7,3 %	13,7 %

Taulukko 6.4: Merkittävin rahoituseste kehittämisessä - vastausten jakautuminen.

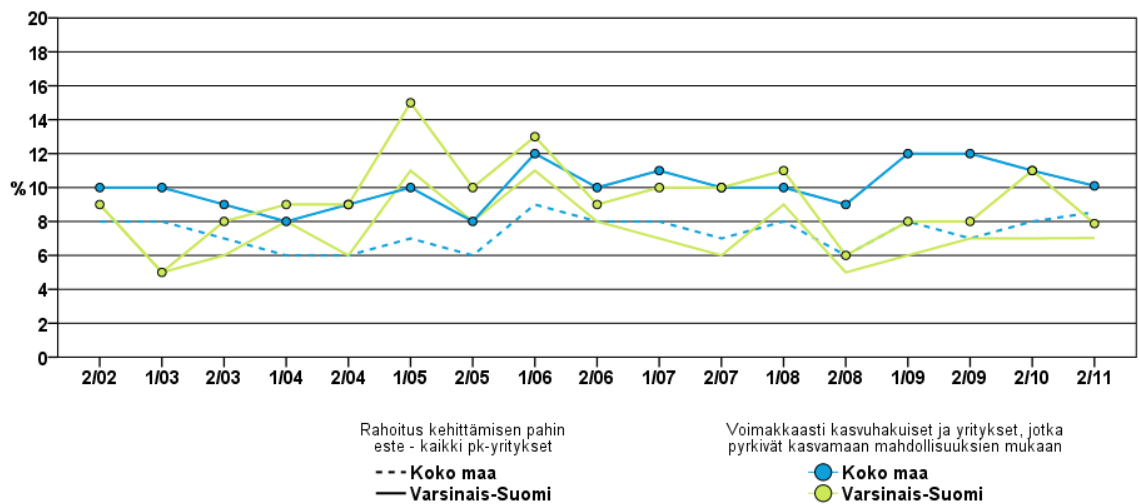
	rahoituksen saatavuus	rahoituksen hinta	vakuuksien puute
Varsinais-Suomi	52,9 %	5,9 %	41,2 %
Koko maa	39,4 %	15,0 %	45,6 %

Taulukko 6.5: Merkittävin resurssitekijöiden este kehittämisessä - vastausten jakautuminen

	ammattitaitoisen työvoiman saatavuus	alihankkijoiden/osatoimittajien saatavuus	toimitilat	koneet ja laitteet	muut resurssitekijät, esim. raaka-aineet
Varsinais-Suomi	57,6 %	15,3 %	5,1 %	5,1 %	16,9 %
Koko maa	65,7 %	7,1 %	7,3 %	3,2 %	16,8 %

Koko maassa rahoitus kehittämisen esteenä on noussut edellisestä tutkimuskerrasta. Voimakkaasti ja mahdollisuuksien mukaan kasvua hakevilla pk-yrityksillä taas vastaavasti laskenut

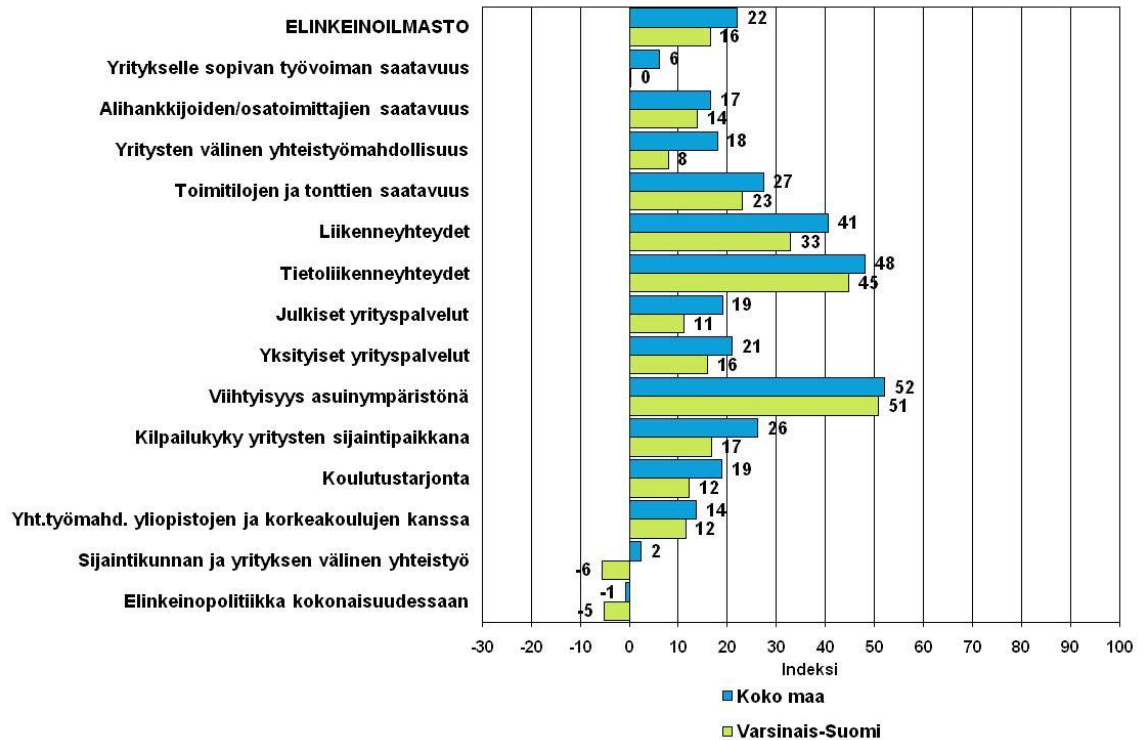
5.1 Pk-yritysten kehittämisen esteet - rahoitus kehittämisen pahin este -



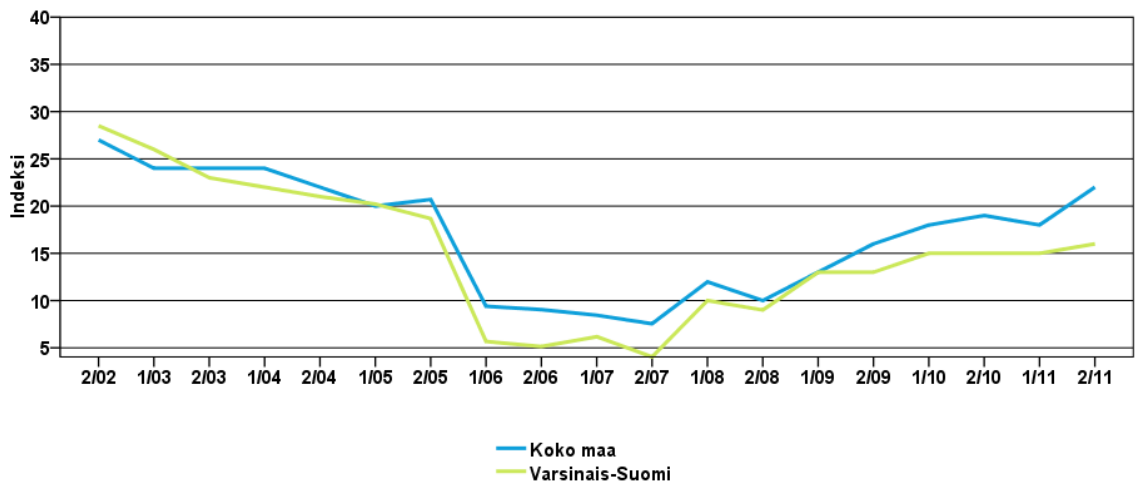
7. ELINKEINOILMASTO

Kokonaisuutena tyytyväisyys elinkeinoilmastoon koko maassa on noussut kevästä 2011. Alueen elinkeinoilmaston keskiarvo on noususuunnassa. Koko maan pk-yritykset ovat tyytyväisiä tietoliikenneyhteyksiin ja asuin ympäristön viihtyisyyteen. Tyytymättömiä pk-yritykset ovat elinkeinopolitiikkaan kokonaisuudessaan. Alueen pk-yritykset ovat tyytyväisiä asuin ympäristön viihtyisyyteen ja tietoliikenneyhteyksiin.

6. Elinkeinoilmasto



6.1 Elinkeinoilmasto



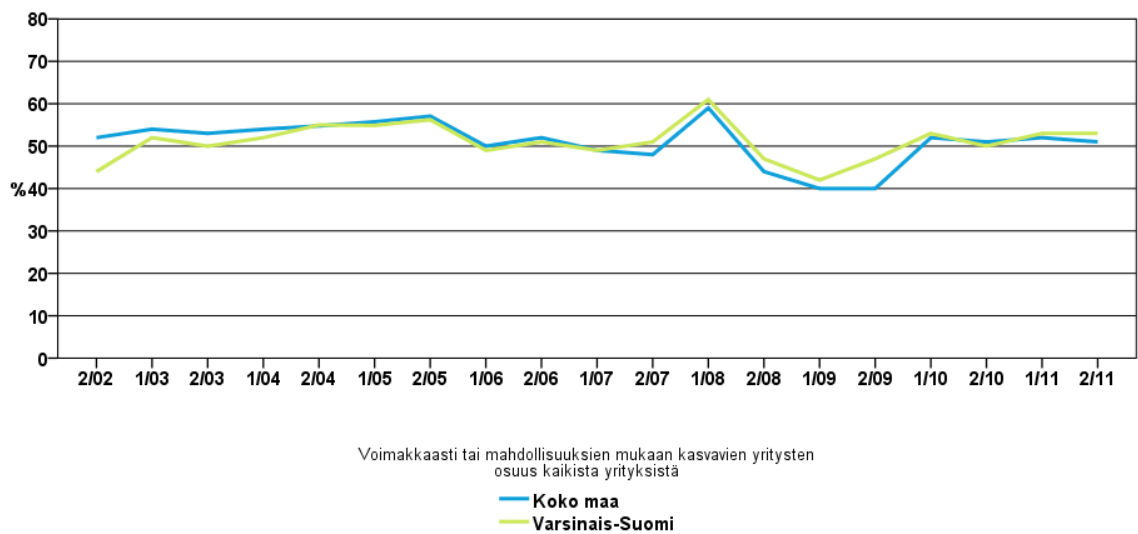
8. PK-YRITYSTEN KASVUHAKUISUUS

Taulukko 7: Pk-yritysten kasvuhakuisuus.

	Voimakkaasti kasvuhakuinen	Kasvaa mahdollisuuksien mukaan	Pyrkii säilyttämään asemansa	Ei kasvutavoitteita	Toiminta loppuu seuraavan vuoden aikana
Varsinais-Suomi	9,0 %	43,7 %	30,0 %	15,9 %	1,4 %
Koko maa	8,9 %	41,8 %	32,7 %	14,5 %	2,1 %

Koko maassa on suhteellisesti eniten mahdollisuuksien mukaan kasvamaan pyrkiviä pk-yrityksiä (42 %). Toiseksi suurin ryhmä koko maassa muodostuu asemansa säilyttämään pyrkivistä yrityksistä (33 %). Yritystoiminnan loppumista koko maassa ennakoii 2 % pk-yrityksistä. Alueella suurin ryhmä muodostuu mahdollisuuksien mukaan kasvua yrittävistä pk-yrityksistä (44 %). Toiminnan loppumista alueella ennakoii 1 % yrityksistä.

7. Pk-yritysten kasvuhakuisuus



9. PK-YRITYSTEN RAHOITUS

Taulukosta 8. voimme havaita, että koko maassa pk-yritysten pääpankki on usein Nordea (40 %) tai OP-Pohjola (36 %). Pk-yrityksistä 45 % oli ottanut lainaa rahoituslaitoksilta. Alueella lainaa rahoituslaitoksilta oli ottanut 54 % pk-yrityksistä (taulukko 9). Ulkopuolista rahoitusta oli koko maan pk-yrityksistä ottanut 26 % ja alueella 24 % (taulukko 10.). Rahoitusta koko maassa oli pääsääntöisesti otettu pankista 81 % ja Finnverasta 22 %. Alueella pankin osuus ulkopuolisessa rahoituksessa oli 82 % (taulukko 11). Koko maan pk-yrityksistä ulkopuolista rahoitusta aikoo hakea noin 22 % yrityksistä (taulukko 12).

Taulukko 8: Yrityksen pääpankki.

	Nordea	OP-Pohjola	Paikal- lisuus- pankki	Sampo pankki	Säästö- pankki	Handels- banken	Muu
Varsinais- Suomi	32,4 %	37,5 %	5,1 %	7,5 %	12,3 %	2,4 %	2,8 %
Koko maa	40,0 %	35,7 %	4,9 %	7,5 %	6,3 %	2,1 %	3,6 %

Taulukko 9: Onko yrityksellä lainaa rahoituslaitoksilta?

	Ei	Kyllä
Varsinais-Suomi	46,2 %	53,8 %
Koko maa	55,4 %	44,6 %

Taulukko 10: Onko yritys ottanut ulkopuolista rahoitusta viimeisen 12 kk:n aikana?

	Ei	Kyllä
Varsinais-Suomi	76,1 %	23,9 %
Koko maa	73,7 %	26,3 %

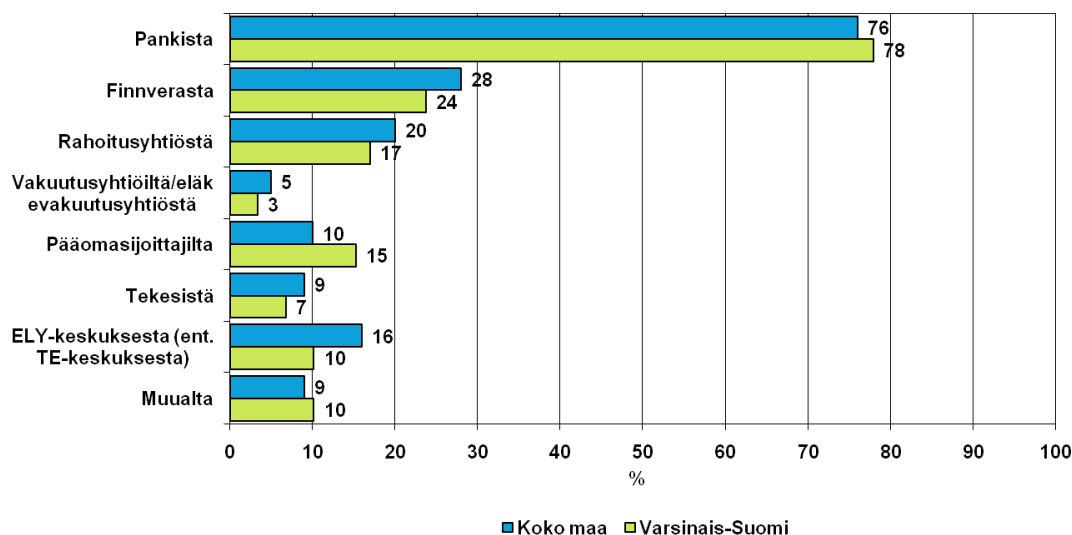
Taulukko 11: Mistä olette ottanut rahoitusta?

	Pankista	Rahoi- tusyhti- östä	Finnve- rasta	Vakuu- tusyhti- östä / eläkeva- kuutusyh- tiöstä	Pääoma- sijoittajal- ta	Tekesistä	ELY- keskuk- sesta	Muualta
Varsinais- Suomi	81,7 %	8,3 %	18,3 %	3,3 %	3,3 %	5,0 %	1,7 %	8,3 %
Koko maa	80,5 %	19,2 %	22,0 %	2,5 %	4,0 %	5,0 %	7,7 %	9,4 %

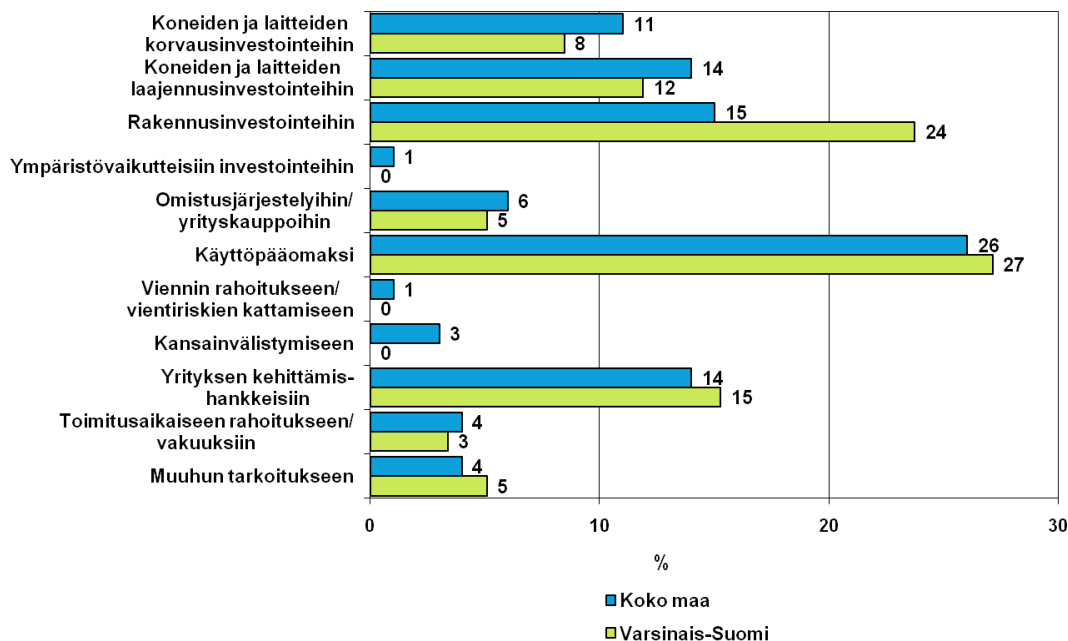
Taulukko 12: Aiotteko ottaa ulkopuolista rahoitusta?

	Ei	Kyllä
Varsinais-Suomi	76,7 %	23,3 %
Koko maa	77,7 %	22,3 %

8. Mistä aikoo hakea rahoitusta
-Yritykset, jotka aikovat ottaa ulkopuolista rahoitusta-



9. Tärkein käyttötarkoitus ulkopuoliselle rahoitukselle
-Yritykset, jotka aikovat ottaa ulkopuolista rahoitusta-



10. AJANKOHTAISET ASIAT - MAKSU- JA PALKKAUSVAIKEUDET

Koko maassa 15 % pk-yrityksistä on ollut maksuvaikeuksia viimeisen 3 kk aikana. Alueella vastaava lukema on 19 %. Kysyttäessä pk-yrityksiltä vaikuttaako mahdolliset ongelmat työsuhteen purkamisessa palkkaukseen, 26 % yrityksistä vastaa erittäin paljon ja 19 % melko paljon (taulukko 13). Alueella vastaavat lukemat ovat 33 % erittäin paljon ja 23 % melko paljon. 15 % koko maan pk-yrityksistä on kokenut usein työsuhteen päättämisen vaikeutta tilanteessa, jossa työntekijän osaaminen ja soveltuvuus ei ole kohdannut työn vaatimuksia. Alueella vastaava lukema on 17 %

Taulukko 13: Koetteko, että mahdolliset ongelmat työsuhteen purkamisessa rajoittavat työvoiman palkkaamista yrityksessänne?

	ei ollenkaan	jonkin verran	melko paljon	erittäin paljon	en osaa sanoa
Varsinais-Suomi	13,5 %	24,7 %	22,7 %	33,1 %	6,0 %
Koko maa	26,8 %	22,9 %	18,6 %	26,0 %	5,7 %

Taulukko 14: Oletteko yrityksessänne kokeneet työsuhteen päättämisen vaikeutta edellä kuvatusta syystä?

	toistuvasti	usein	yhden kerran	en koskaan	en osaa sanoa
Varsinais-Suomi	5,6 %	16,7 %	29,4 %	33,3 %	15,1 %
Koko maa	2,9 %	15,1 %	28,4 %	42,7 %	11,0 %

10.1 AJANKOHTAISET ASIAT - SUKUPOLVENVAIHDOS

Koko maan pk-yrityksistä sukupolven- tai omistajanvaihdos on odotettavissa seuraavan 12kk aikana 4 % ja 1 - 2 vuoden sisällä 7 % yrityksistä. Alueella vastaavat lukemat ovat 3 % 12kk ja 1-2 vuotta 10 %. Taulukosta 16 voimme havaita, että yrityksillä joille on tulossa sukupolven- tai omistajanvaihdos suurin vaihdokseen liittyvä haaste koko maassa on sopivan jatkajan tai ostajan löytäminen (54 %). Suurin syy omistajanvaihdokseen koko maassa on eläkkeelle jääminen 88 %, kuten myös alueella. Pk-yrityksistä koko maassa 9 % suunnittelee yrityksen ostamista lähivuosina ja alueen yrityksistä 11 % (taulukko 18).

Taulukko 15: Onko yrityksessänne odotettavissa sukupolven/omistajanvaihdos?

	Ei	Kyllä, seuraavien 12 kuukauden kuluessa	Kyllä, 1-2 vuoden sisällä	Kyllä, 3-5 vuoden sisällä	Kyllä, myöhemmin kuin 5 vuoden kuluessa	Ei osaa sanoa
Varsinais-Suomi	47,6 %	2,8 %	9,5 %	17,1 %	13,1 %	9,9 %
Koko maa	54,3 %	4,0 %	7,0 %	13,9 %	12,5 %	8,2 %

Taulukko 16: Mikä on suurin vaihdokseen liittyvä haaste?

	sopivan jatkajan tai ostajan löytäminen	yrityksen matala markkina-arvo / arvoon liittyvä epävarmuus	yrityskaupan tai sukupolven vaihdoksen rahoitus	yrityksen vaikea markkina-asema alihankkijana	ankara verotus
Varsinais-Suomi	48,6 %	15,2 %	19,0 %	2,9 %	14,3 %
Koko maa	53,5 %	13,7 %	18,3 %	2,4 %	12,1 %

Taulukko 17: Mikä on suurin syy omistajavaihdokseen tai yritystoiminnasta luopumiseen?

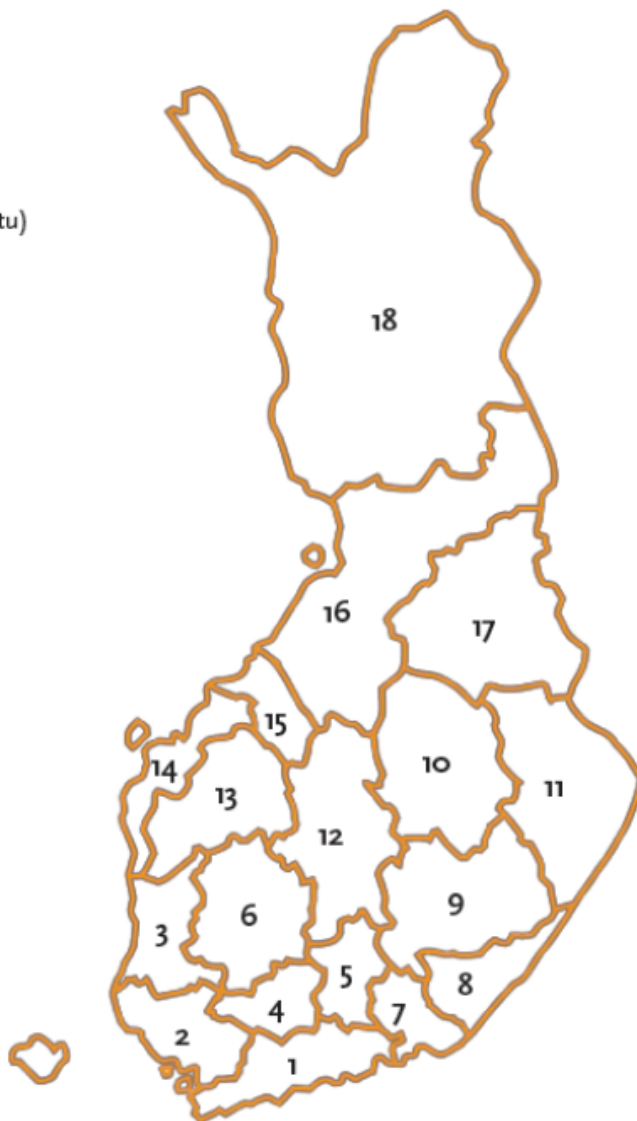
	eläkkeelle jääminen	kilpailu on kohtuuttoman kovaa	harmaa talous vaikeuttaa yritystoimintaa	yrityksen tarvitsemiin investointeihin liittyy liian suuria riskejä
Varsinais-Suomi	86,3 %	1,0 %	3,9 %	8,8 %
Koko maa	88,3 %	3,6 %	2,0 %	6,1 %

Taulukko 18: Onko suunnitelmassanne yrityksen ostaminen lähivuosina?

	kyllä	ei	en osaa sanoa
Varsinais-Suomi	10,7 %	71,9 %	17,4 %
Koko maa	9,1 %	74,6 %	16,3 %

PK-YRITYSBAROMETRIN ALUEJAKO

1. Uusimaa, erilliset raportit:
 - Helsinki
 - Pääkaupunkiseutu (pl. Helsinki)
 - Uusimaa (pl. Helsinki ja Pääkaupunkiseutu)
2. Varsinais-Suomi
3. Satakunta
4. Kanta-Häme
5. Päijät-Häme
6. Pirkanmaa
7. Kymenlaakso
8. Etelä-Karjala
9. Etelä-Savo
10. Pohjois-Savo
11. Pohjois-Karjala
12. Keski-Suomi
13. Etelä-Pohjanmaa
14. Pohjanmaa
15. Keski-Pohjanmaa
16. Pohjois-Pohjanmaa
17. Kainuu
18. Lappi



Lisäksi tehdään raportit Hämeen, Kaakkois-Suomen, Pohjanmaan ja Uudenmaan ELY-alueille sekä Keski-Pohjanmaan Yrittäjien alueelle.

SUOMEN YRITTÄJIEN JA ALUEJÄRJESTÖJEN YHTEYSTIEDOT

Etelä-Karjalan Yrittäjät ry

www.yrittajat.fi/etelakarjala
puhelin 010 470 1100

Etelä-Pohjanmaan Yrittäjät ry

www.yrittajat.fi/etelapohjanmaa
puhelin (06) 420 5000

Etelä-Savon Yrittäjät ry

www.yrittajat.fi/etelasavo
puhelin 0500 651 311

Helsingin Yrittäjät ry

www.yrittajat.fi/helsinki
puhelin 010 841 3020

Hämeen Yrittäjät ry

www.yrittajat.fi/hame
puhelin 010 229 0390

Kainuun Yrittäjät ry

www.yrittajat.fi/kainuu
puhelin 010 387 7870

Keski-Pohjanmaan Yrittäjät ry

www.yrittajat.fi/keskipohjanmaa
puhelin 06 831 5292

Keski-Suomen Yrittäjät ry

www.yrittajat.fi/keskisuomi
puhelin 010 425 9200

Kymen Yrittäjät ry

www.yrittajat.fi/kymi
puhelin 05 544 3030

Lapin Yrittäjät ry

www.yrittajat.fi/lappi
puhelin 0400 898 200

Länsipohjan Yrittäjät ry

www.yrittajat.fi/lansipohja
puhelin 016 221 701

Pirkanmaan Yrittäjät ry

www.yrittajat.fi/pirkanmaa
puhelin 03 251 6500

Pohjois-Karjalan Yrittäjät

www.yrittajat.fi/pohjoiskarjala
puhelin 010 470 7600

Pohjois-Pohjanmaan Yrittäjät ry

www.yrittajat.fi/pohjoispohjanmaa
puhelin 010 322 1980

Päijät-Hämeen Yrittäjät ry

www.yrittajat.fi/paijathame
puhelin 010 3224 300

Pääkaupunkiseudun Yrittäjät ry

www.yrittajat.fi/paakaupunkiseutu

Espoon Yrittäjät ry,

puhelin 010 422 1400

Kauniaisten Yrittäjät ry,

Grankulla Företagare rf,

puhelin 010 420 6900

Vantaan Yrittäjät ry,

puhelin 010 322 1720

Rannikko-Pohjanmaan Yrittäjät ry

www.yrittajat.fi/rannikkopohjanmaa
puhelin 06 356 0800

Satakunnan Yrittäjät ry

www.yrittajat.fi/satakunta
puhelin 02 634 9900

Savon Yrittäjät ry

www.yrittajat.fi/savo
puhelin 017 368 0500

Uudenmaan Yrittäjät ry -

Nylands Företagare rf

www.yrittajat.fi/uusimaa

puhelin 010 231 3050

Varsinais-Suomen Yrittäjät ry

www.yrittajat.fi/varsinaissuomi
puhelin 02 275 7100

Suomen Yrittäjät

Mannerheimintie 76 A, 00250 Helsinki

PL 999, 00101 Helsinki

puhelin 09 229 221

faksi 09 229 229 80

toimisto@yrittajat.fi

www.yrittajat.fi

FINNVERA OYJ:N JA ALUEKONTTOREIDEN YHTEYSTIEDOT

Aluekonttorit

Helsinki

Eteläesplanadi 8 . PL 1010, 00101 Helsinki

Joensuu

Torikatu 9 A, 80100 Joensuu

Jyväskylä

Sepänkatu 4, 40100 Jyväskylä

Kajaani

Kauppakatu 1, 87100 Kajaani

Kuopio

Haapaniemenkatu 40 . PL 1127, 70111 Kuopio

Lahti

Laiturikatu 2, 5. kerros, 15140 Lahti

Lappeenranta

Snellmaninkatu 10, 53100 Lappeenranta

Mikkeli

Linnankatu 5, 50100 Mikkeli

Oulu

Asemakatu 37, 90100 Oulu

Pori

Valtakatu 6, 28100 Pori

Rovaniemi

Maakuntakatu 10 . PL 8151, 96101 Rovaniemi

Seinäjoki

Kauppatori 1-3, 60100 Seinäjoki

Tampere

Hämeenkatu 9 . PL 559, 33101 Tampere

Turku

Eerikinkatu 2, 20100 Turku

Vaasa

Pitkääkatu 55, 65100 Vaasa

Pietarin edustusto

Finnveran Pietarin -edustusto

Ul. Bolshaya Konyushennaya, 4-6-8
Suomi-talo
191186 Pietari
PL 95, 53501 Lappeenranta
puh. +358 405 088 956 faksi +7 812 603 2225

Pääkonttori

Finnvera Oyj

Helsinki

Eteläesplanadi 8 . PL 1010, 00101 Helsinki

Kuopio

Haapaniemenkatu 40 . PL 1127, 70111 Kuopio

Finnvera Oyj

valtakunnallinen vaihde 020 460 11
www.finnvera.fi



Työ- ja elinkeinoministeriö

Aleksanterinkatu 4, 00170 Helsinki
PL 32, 00023 Valtioneuvosto
puhelin 010 60 6000
www.tem.fi

Etelä-Pohjanmaan ELY

Alvar Aallon katu 8, 60100 Seinäjoki
puhelin 020 636 0030
www.ely-keskus.fi/etela-pohjanmaa

Etelä-Savon ELY

Mikonkatu 3 ja 5, PL 164, 50101 Mikkeli
puhelin 020 636 0120
www.ely-keskus.fi/etela-savo

Hämeen ELY

Kirkkokatu 12, 15140 Lahti
Birger Jaarlin katu 15, 13100 Hämeenlinna
puhelin 020 636 0130
www.ely-keskus.fi/hame

Kaakkois-Suomen ELY

Salpausselänkatu 22, PL 1041, 45101 Kouvola
Kauppakatu 40 D, 53100 Lappeenranta
puhelin 020 636 0090
www.ely-keskus.fi/kaakkois-suomi

Kainuun ELY

Kalliokatu 4, PL 115, 87101 Kajaani
puhelin 020 636 0100
www.ely-keskus.fi/kainuu

Keski-Suomen ELY

Cygnæuksenkatu 1, PL 250, 40101 Jyväskylä
puhelin 020 636 0040, (014) 449 8750
www.ely-keskus.fi/keski-suomi

Lapin ELY

Ruokasenkatu 2, PL 8060, 96101 Rovaniemi
Asemakatu 19, 94100 Kemi
puhelin 020 636 0010
www.ely-keskus.fi/lappi

Pirkanmaan ELY

Kauppakatu 4, PL 297, 33101 Tampere
puhelin 020 636 0050
www.ely-keskus.fi/pirkanmaa

Pohjanmaan ELY

Hovioikeudenpuistikko 19A, PL 131, 65101 Vaasa
Ristirannankatu 1, PL 240, 67101 Kokkola
puhelin 020 636 0140
www.ely-keskus.fi/pohjanmaa

Pohjois-Karjalan ELY

Kauppakatu 40 B, PL 69, 80101 Joensuu
puhelin 020 636 0110
www.ely-keskus.fi/pohjois-karjala

Pohjois-Pohjanmaan ELY

Veteraanikatu 1, PL 86, 90101 Oulu
puhelin 020 636 0020
www.ely-keskus.fi/pohjois-pohjanmaa

Pohjois-Savon ELY

Viestikatu 1-3, PL 2000, 70101 Kuopio
puhelin 020 636 0080
www.ely-keskus.fi/pohjois-savo

Satakunnan ELY

Valtakatu 12, 28100 PORI
puhelin 020 636 0150
www.ely-keskus.fi/satakunta

Uudenmaan ELY

Maistraatinportti 2, 00240 Helsinki
puhelin 020 636 0070
www.ely-keskus.fi/uusimaa

Varsinais-Suomen ELY

Ratapihankatu 36, PL 236, 20101 Turku
puhelin 020 636 0060
www.ely-keskus.fi/varsinais-suomi



Varsinais-Suomen Yrittäjät

Varsinais-Suomen Yrittäjät
Brahenskatu 20, 20100 Turku
puhelin 02 275 7100
faksi 02 232 8272
henri.wibom@yrittajat.fi
www.yrittajat.fi/varsinaissuomi



Finnvera Oyj
Valtakunnallinen vaihde: 020 460 11
www.finnvera.fi
Helsinki
Eteläesplanadi 8
PL 1010, 00101 Helsinki
faksi 020 460 7220

Kuopio
Haapaniemenkatu 40
PL 1127, 70111 Kuopio
faksi 020 460 3240



Työ- ja elkeinoministeriö
Aleksanterinkatu 4, 00170 Helsinki
PL 32, 00023 Valtioneuvosto
puhelin 010 60 6000
faksi 09 1606 2166
www.tem.fi