

# Havaintoja ja suosituksia työperäisestä maahan- muutosta Kanta-Hämeessä

KOKKA KOHTI KANTA-HÄMETTÄ

## Sisällys

Johdanto.....	2
Nykytilanne.....	3
Työpaikat ja työlliset.....	3
Työkäisen väestön muutos ja elinvoimavaikutus .....	4
Työttömät työnhakijat ja avoimet työpaikat.....	5
Työllistämisen esteet ja syntymättömät työsuhteet.....	7
Ulkomainen työvoima.....	8
Työperäisen maahanmuuton palvelut .....	9
Suosituksset.....	10
Työperäisen maahanmuuton suunnitelma.....	10
Suositus 1: Työperäisen maakuntaan muuton ohjelma.....	10
Palvelupolut .....	10
Suositus 2: Kokonaisvaltaiset palvelupolut.....	10
Suositus 3: Yksityisen palveluiden hyödyntäminen entistä laajemmin.....	10
International House.....	10
Suositus 4: Kanta-Hämeeseen perustetaan International House Häme .....	11
Work In Finland.....	11
Suositus 5: Neuvonta ja asiakasohjaus.....	11
Suositus 6: Työllisyyspalveluiden ja WiF palveluiden yhteensovittaminen.....	12
Maahanmuuttovirasto (Migri).....	12
Suositus 7: Migrin palvelupiste Kanta-Hämeeseen .....	12
Suositukset 8–9: Lupaprosessien sujuvoittaminen.....	12
Saatavuusharkinta .....	12
Suositus 10: Saatavuusharkinta poistetaan Hämeen ELY-alueella kaikilta ammattialoilta.....	13
Opiskelijaperäinen maahanmuutto .....	13
Suositus 11: Kansainvälistä opiskelijarekrytoinnin kohdentamista .....	13
Yhteinen viestintä.....	13
Suositus 12: Hämäläinen viestintäpooli.....	13
Työryhmä – TP4 havaintoja ja suosituksia työperäisestä maahanmuutosta.....	14

## Johdanto

Kanta-Hämeessä jäi vuonna 2022 syntymättä kolmetuhatta työsuhdetta työntekijäpulan vuoksi. Tekemättömän työn elinvoimavaikutus oli 300 miljoonaa euroa. Viime vuoden alussa, juuri ennen Venäjän aloittamaa hyökkäyssotaa, avointen työpaikkojen määrä nousi Kanta-Hämeessä ensimmäistä kertaa korkeammalle kuin työttömien työnhakijoiden määrä.

Työntekijäpula heikentää yritysten kasvua ja vähentää investointeja. Työikäisen väestön määrän vähentyminen ja huoltosuhteen heikkeneminen yhdessä heikon talouskasvun kanssa kriisiyttää julkista taloutta ja haastaa sen kyvykkyyden tuottaa palveluita.

Yleinen ilmapiiri on muuttunut myönteisemmäksi työperäistä maahanmuuttoa kohden. Tässä hetkessä yritysten kiinnostus ja tarve eivät kohtaajontaa.

Suomi on kaukainen maa ilman vahvoja vetovoimatekijöitä. Kanta-Häme Etelä-Suomen kasvukeskuksien välissä ei erotu eikä vedä. Maakuntaa ympäröivät suuret kaupungit ovat työperäisen maahanmuuton voittajia. Kasvukeskukset imevät myös hämäläistä työvoimaa pendelöinnin kautta, jättäen alueen työpaikkaomavaraisuuden kotimaisen tilaston häntäpäähän.

Päättäneellä hallituskaudella oli käynnissä useita toimenpidekokonaisuuksia, joilla pyrittiin parantamaan työvoiman saatavuutta ja työmarkkinoiden toimivuutta. Tämä muistio on laadittu Kokka kohti Suomea ohjelmassa, Kokka kohti Kanta-Hämettä hankkeessa ja sen suositukset ovat kohdenettu nimensä mukaisesti Kanta-Hämeeseen, mutta myös kansallisiin linjauksiin tai palveluihin, joilla on suora yhteys työvoiman rekrytointiin ja saapumiseen maakuntaan. Suosituksien laadinnassa on huomioitu myös keskeisiä tuloksia ja toimenpiteitä seuraavista toimenpiteistä:

- TE-palvelut 2024-uudistus ja Hämeenlinnan kuntakokeilu
- Koulutus- ja työperusteisen maahanmuuton tiekartta 2035
- Talent Boost-ohjelma
- Kotouttamisen toimenpideohjelma (TEM)

Tämän muistion tehtävä on toimia eväinä tulevalle maakunnalliselle työperäisen maahanmuuton strategiselle suunnitelmalle. Työ tulee aloittaa viipymättä. Suunnittelun lomassa arkiselle tekemiselle on jatkuva tarve. Kiireen keskellä myös ketterille kokeiluille tulee antaa tilaa.

Hämeenlinnassa 26.4.2023

Juha Haukka  
selvitysmies  
Kokka kohti Kanta-Hämettä työryhmä

## Nykytilanne

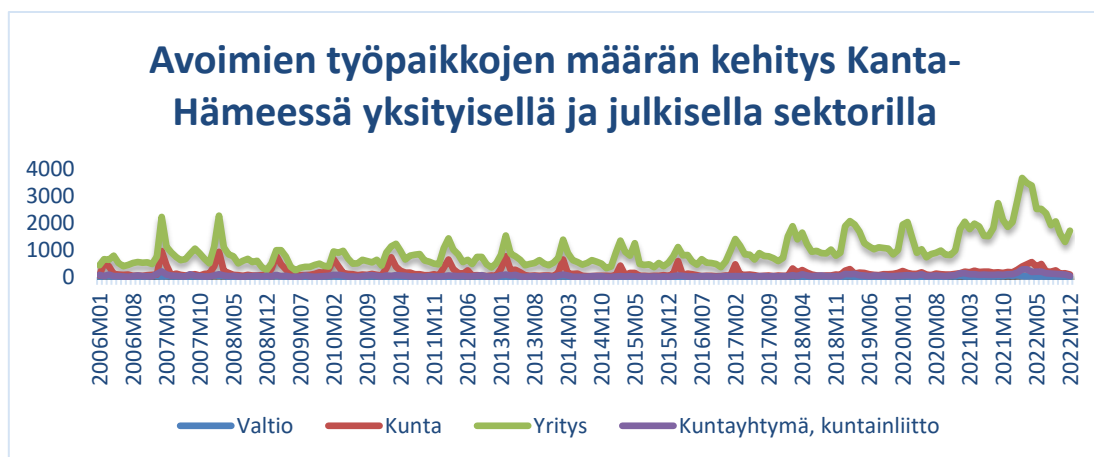
### Työpaikat ja työlliset

Tilastokeskuksen mukaan Kanta-Hämeen työpaikkojen määrä 62 551 oli 2021 pienempi kuin pandemiaa edeltävänä aikana. Työssäkäyviä oli samanaikaisesti 70 713<sup>1</sup>. Maakunnan työpaikkaomavaraisuus on Suomen alhaisin. Työvoiman liikkuvuus on merkittävässä roolissa Hämeenlinnan ja Riihimäen seuduilla, joista pendelöinnin suunta on pääkaupunkiseutu.

Kanta-Hämeessä julkisen sektorin osuus työpaikoista ja alue-bkt:stä on muuta maata korkeampi. Se on vahvistanut maakunnan resilienssiä laskusuhdanteessa, mutta ei ole lisännyt kilpailukykyä noususuhdanteessa.

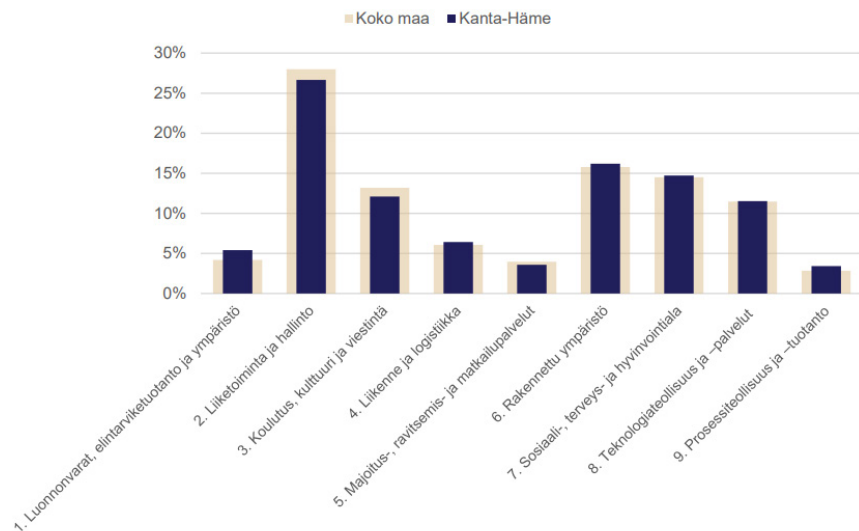
Kanta-Hämeen työpaikkojen määrä on vähentynyt 10 vuodessa 7 %. Työpaikat ovat vähentyneet kaikista työnantajasektoreista. Yksityisellä sektorilla paikat ovat vähentyneet 5 %, valtiolla lähes 20 % ja kunta-alalla 3 %. Samaan aikaan työvoiman määrä on vähentynyt 7 %. Työvoiman vähentyminen ja työpaikkojen määrä on kulkenut tältä osin samassa tahdissa.

Yksityisen sektorin avointen työpaikkojen määrä on noussut huomattavasti vuosina 2021 ja 2022. Erityisesti tämä kertoo koronan jälkeisestä työmarkkinoiden muutoksesta ja merkittävästä kohtaanto-ongelmasta pääosin terveys- ja sosiaalipalvelujen ja teollisuuden toimialoilla. Pienentyvien ikäluokien ja työvoiman määrän vähenemisen takia työntekijöitä on entistä vaikeampi saada.



<sup>1</sup> Lähde: Tilastokeskus, Taloustutka 20.4.2023

Yritysten määrän kasvu on taittunut ja työnantajayritysten määrä on viime vuonna laskenut. Työllisten määrän kasvu on syntynyt pääosin pienissä yrityksissä. Yksityisen sektorin työpaikkoja on luonnonvara- ja elintarviketuotannossa, logistiikassa ja prosessiteollisuudessa sekä rakennusalaalla enemmän kuin maassa keskimäärin<sup>2</sup>.



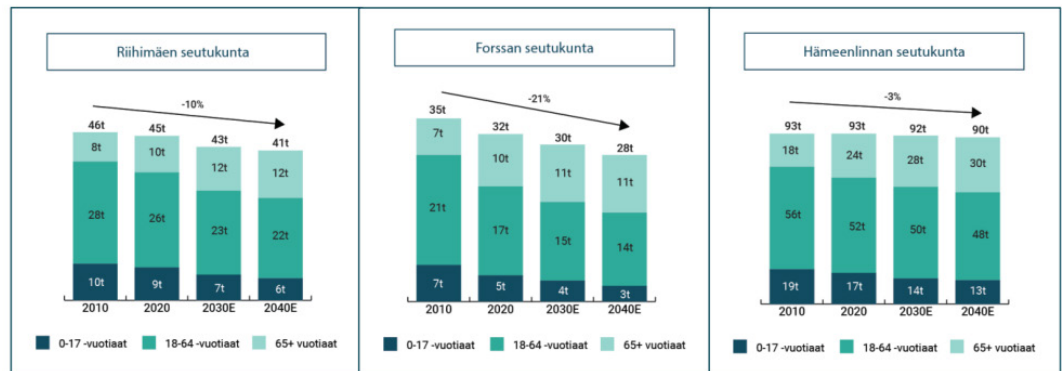
Työllisten osuus eri toimialoilla, työvoimakartat loppuraportti sivu 73.

## Työkäisen väestön muutos ja elinvoimavaikutus

Kanta-Hämeessä oli 2010 yhteensä 174 555 asukasta. Vuosikymmentä myöhemmin asukkaita oli 170 828 ja viime vuoden lopussa kantahämäläisiä oli 169 570. Väestön vähentymistä merkittävämpi tekijä on työkäisen väestön määrän muutos, joka on Kanta-Hämeessä yleistä väestökehitystä voimakkaasti negatiivisempi ja merkittävästi heikompi, kuin muualla Etelä-Suomessa.

Työvoiman määrä on 10 vuodessa vähentynyt Kanta-Hämeessä 7 %. Valtakunnallisesti työvoiman määrä on vastaavassa ajassa kasvanut 2 %. Työvoiman määrän kasvu keskittyy erityisesti Uudellemaalle ja Pirkanmaalle.

<sup>2</sup> TEM, Työvoimakartat loppuraportti s.72

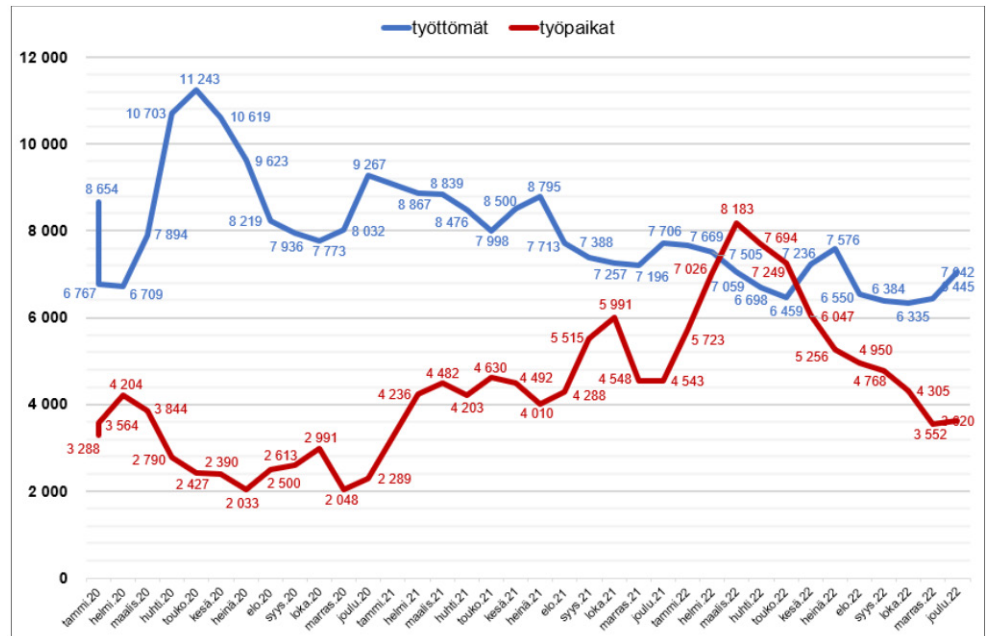


Väestöennuste Kanta-Hämeessä seutukunnittain ja ikäryhmittäin 2010–2040. Lähde Tilastokeskus, kuva Kanta-Hämeen hyvinvointialue.

Väestöennusteen mukaan Kanta-Hämeen työikäisen väestön määrä vähenee tällä vuosikymmenellä 7 000 ja seuraavan vuosikymmenen loppuun mennessä 11 000. Keskimääräisen liikevaihdon ollessa 100 000 euroa työntekijää kohden, tarkoittaa seitsemän tuhannen työikäisen väheneminen Kanta-Hämeessä 700 miljoonan euron potentiaalisen elinvoimavaikutuksen poistumista tämän vuosikymmenen loppuun mennessä ja yli miljardilla seuraavan loppuessa. Huomionarvoista on myös huoltosuhte; työllisten osuus maakunnan asukkaista on 41 %. Kanta-Hämeessä on kuntia, joissa eläkeläisten määrä ohittaa pian työllisten määrän.

## Työttömät työnhakijat ja avoimet työpaikat

Vuoden 2022 alussa avointen työpaikkojen määrä kasvoi ja ylitti historiallisesti työttömien työnhakijoiden määrän Kanta-Hämeessä. Venäjän hyökkäyssodan alettua suhdanneodotukset heikkenivät merkittävästi ja avointen työpaikkojen määrä kääntyi laskuun.



Työttömien työnhakijoiden määrä ja avointen työpaikkojen määrä 2020–2022. Lähde: ELY työllisyyskatsauksien tilastoliitteet 2020–2023. Grafiikka Hämeen Yrittäjät.

Työttömien osuus Kanta-Hämeen väestöstä on 4 % ja työvoimasta 9 %<sup>3</sup>. Vaikka osuus onkin varsin suuri, edes täystyöllisyys ei ratkaisisi työvoimapulaa. Tilannetta pahentaa krooninen kohtaanto-ongelma<sup>4</sup>: työttömien työnhakijoiden ja avointen työpaikkojen suhteessa ei juuri ole korrelaatiota. Tämä tukee päätelmää siitä, että nykyinen työvoimareservi (tässä tapauksessa työttömät työnhakijat) ei riitä työvoiman kysyntään.

<sup>3</sup> Hämeen työllisyyskatsaus, tilastoliite 21.3.2023

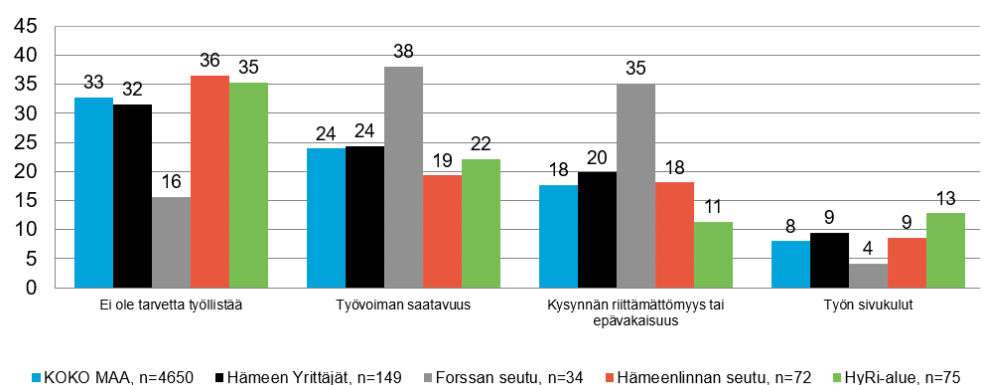
<sup>4</sup> Kohtaanto-ongelmaksi määritetty tilanne, jossa tietyille ammatille olisi sekä kysyntää että tarjontaa, mutta nämä eivät syystä tai toisesta kohtaa. Kanta-Hämeessä kohtaanto-ongelma-ammattien kärjestä löytyy useampia rakennusalan ammatteja, kuten rakennusalan avustavat työntekijät, ravintola-alan avustavat työntekijät, kasvihuone-työntekijät sekä hitsaajat ja kaasuleikkaajat. TEM, työvoimakartat loppuraportti s. 78

KUNTA	2/2023	1/23	2/22	muutos 1/23	muutos 2/22
Hattula	262	270	300	-8	-3 %
Hämeenlinna	3 139	3 229	3 432	-90	-3 %
Janakkala	617	609	673	8	1 %
<b>Hämeenlinnan seutu</b>	<b>4 018</b>	<b>4 108</b>	<b>4 405</b>	<b>-90</b>	<b>-2 %</b>
Forssa	742	737	771	5	1 %
Humppila	98	98	103	0	0 %
Jokioinen	172	175	181	-3	-2 %
Tammela	176	184	189	-8	-4 %
Ypäjä	86	84	96	2	2 %
<b>Forssan seutu</b>	<b>1 274</b>	<b>1 278</b>	<b>1 340</b>	<b>-4</b>	<b>0 %</b>
Hausjärvi	246	243	281	3	1 %
Loppi	197	188	221	9	5 %
Riihimäki	1 316	1 272	1 258	44	3 %
<b>Riihimäen seutu</b>	<b>1 759</b>	<b>1 703</b>	<b>1 760</b>	<b>56</b>	<b>3 %</b>
<b>KANTA-HÄME</b>	<b>7 051</b>	<b>7 089</b>	<b>7 505</b>	<b>-38</b>	<b>-1 %</b>

Työttömien työnhakijoiden määrän kehitys kunnittain Kanta-Hämeessä. Taulukko Hämeen työllisyyskatsaus helmikuu 2023.

## Työllistämisen esteet ja syntymättömät työsuhteet

Työvoiman saatavuus rajoittaa talouden ja yritysten kasvua. TEM:n arvion mukaan 2022 Suomessa jäi syntymättä 90 000 työsuhdetta työvoimapolun takia<sup>5</sup>. Tästä Kanta-Hämeen osuus olisi noin 3 000 työpaikkaa. Syntymättömien työsuhteiden negatiivinen elinvoimavaikutus on Kanta-Hämeessä arviolta noin 300 miljoonaa euroa.



työllistämisen esteet. Kuva: Pk-yritysbarometri Kanta-Hämeen seuturaportti 16.2.2023.

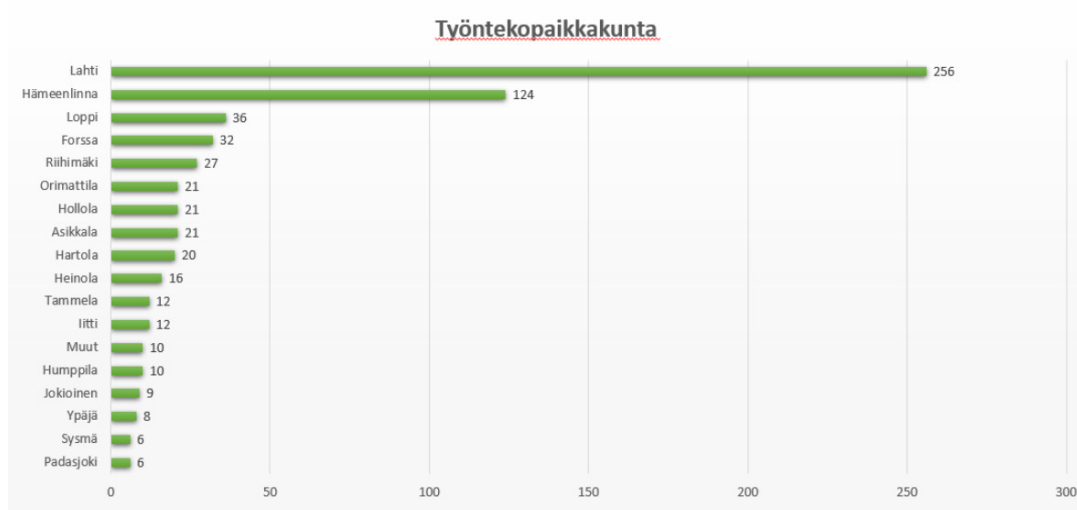
<sup>5</sup> Work In Finland webinaari 29.3.2023, Katri Niskanen TEM



## Ulkomainen työvoima

Työntekijän oleskelulupa myönnetään kaksivaiheisesti. TE-toimisto tekee työntekijän oleskelulupahakemukseen osapäätöksen ja Maahanmuuttovirasto lopullisen päätöksen<sup>6</sup>.

Hämeen ELY kattaa Kanta- ja Päijät Hämeen maakunnat. Vuonna 2022 alueella tehtiin yhteensä 606 osapäätöstä, joista 551 oli myönteisiä. Näistä työtekopaikkakunnan mukaan 256 kohdistui Kanta-Hämeeseen. Menettely koskee EU- ja ETA-alueen ulkopuolista työvoimaa.



TE-toimiston tekemät osapäätökset työtekopaikkakunnan mukaan 2022.

Suomi ei ole kiinnostava maa eurooppalaisilla työmarkkinoilla. EU-kansalaisten rekisteröintihakemuksia käsiteltiin Suomessa yhteensä 9 251 kappaletta ajanjaksolla 02/2020–03/2021. Valtaosa (4 152 eli 44,9 %) hakemuksista koski työskentelyä Suomessa. Hakemusten kokonaisjoukosta myönteisiä päätöksiä oli yhteensä 8 196 kappaletta. Ikäryhmittäin tarkasteluna valtaosa hakijoista oli 18–34 vuotiaita (4 820) sekä 36–64 vuotiaita (3 006). Lähtömaana Viro oli tilaston kärjessä (1 902). Muita merkittäviä lähtömaita olivat Saksa (741), Romania (691), Ranska (569) sekä Yhdistynyt kuningaskunta (560).<sup>7</sup> Tilastosta johdettu arvio työn perusteella Kanta-Hämeeseen rekisteröityneistä EU-kansalaisista on 120.

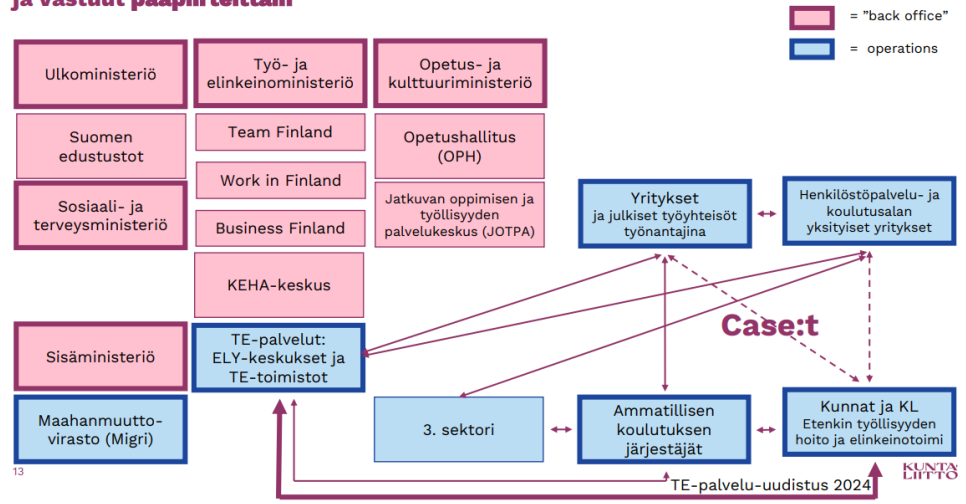
<sup>6</sup> toimistot.te-palvelut.fi verkkosivu 20.4.2023

<sup>7</sup> Työvoiman liikkuvuus Euroopassa Hanke 2021

## Työperäisen maahanmuuton palvelut

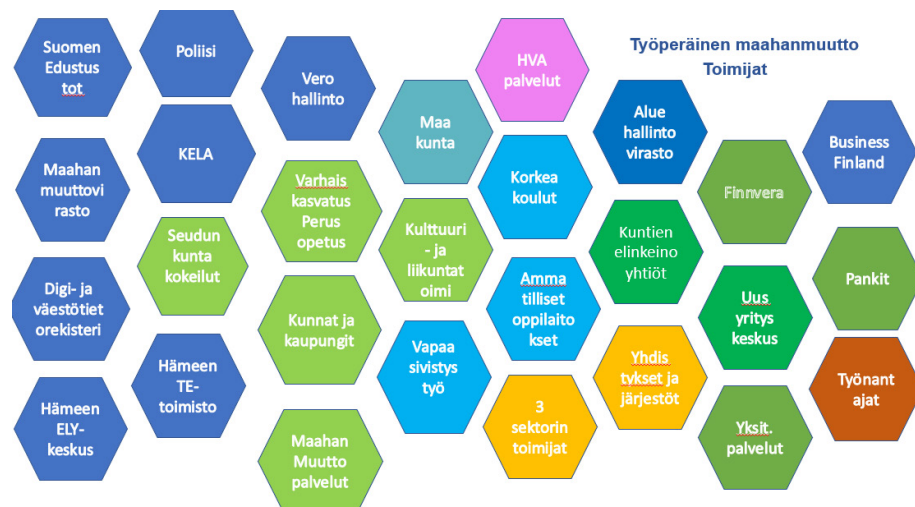
Työperäisen maahanmuuton palvelut ovat sirpaloituneita ja selkeitä palvelupolkuja ei ole kuvattu.

### Työperäisen maahanmuuton toimijat ja vastuut pääpiirteittäin



Lähde: Kuntaliitto, kuva Timo Kärkölä.

Kansainvälistä rekrytointia aloittavalle yritykselle tilanne on vaikea, koska viranomaisilta saatava tieto ei ole yhtenäistä ja yrityspalveluiden asiantuntemus kattaa vain osia tarpeista. Markkinoilla toimii yrityksiä, jotka ovat tuotteistaneet rekrytointipalvelut "avaimet käteen periaatteella"; valmisteluvista toimista lähtömaasta, Suomessa tapahtuvaan perehdytykseen ja koututumiseen asti.



Työperäisen maahanmuuton toimijat. Kuva Arto Ruhala ja Leena Puumalainen, Koulutuskeskus Tavastia.

---

## Suosituksset

### Työperäisen maahanmuuton suunnitelma

Maakuntasuunnitelmassa mainittiin työperäisen maahanmuuton suunnitelman laatiminen jo toistakymmentä vuotta sitten. Tämä työ ei ole vielä alkanut Kanta-Hämeessä.

#### Suositus 1: Työperäisen maakuntaan muuton ohjelma

Hämeen liitto päättää kokonaisvaltaisen työvoimastrategian laatimisesta. Yksi sen keskeisiä osia on työperäisen maakuntaan muuton ohjelma, joka pitää sisällään toimenpiteet jotka kohdentuvat: 1) kotimaiseen työvoimaan 2) Suomessa asuvaan, mutta vieraskieliseen väestöön 3) EU/ ETA-alueen työvoimaan 4) EU/ ETA-alueen ulkopuoliseen työvoimaan.

### Palvelupolut

#### Suositus 2: Kokonaisvaltaiset palvelupolut

Kanta-Hämeessä tulee määritellä kuntien, kehittämissyhtiöiden, elinkeinoelämän ja kolmannen sektorin kanssa kokonaisvaltainen palvelupolku maahanmuuttajalle. Palvelupolut määritellään työperusteiselle maahanmuuttajalle, yrittäjälle, opiskelijalle ja humanitäärisistä syistä maahan tulevalle.

#### Suositus 3: Yksityisen palveluiden hyödyntäminen entistä laajemmin

Yksityiset palveluntuottajat tunnustetaan osana työnantajien käyttämää kokonaisuutta ja määriteltäviä palvelupolkuja. Tämä tarkoittaa esimerkiksi kv-rekrytointia, asettautumis-, kotoutumis- ja työnvälityspalveluiden järjestämistä.

### International House

International House konsepti kokoaa yhteen alueelle muuttamisen, kotoutumisen, työnhaun, opiskelun ja yrittämisen palveluita. Se palvelee esimerkiksi yksilöitä ja perheitä asettautumaan uudelle alueelle tai neuvoo työnantajia kansainväliseen työvoimaan liittyvissä asioissa.

International House konseptin mukaisia moniammatillisia palvelupisteitä on Helsingissä<sup>8</sup>, Tampereella<sup>9</sup>, Turussa<sup>10</sup> ja Joensuussa<sup>11</sup>.

#### Suositus 4: Kanta-Hämeeseen perustetaan International House Häme

Palvelukokonaisuuden tulee kattaa viranomaispalvelut ja neuvontapalvelut vieraskielisille ja/tai alueelle muuttavalle henkilöasiakkaalle sekä kansainvälistä rekrytointia harkitsevalle tai toteuttavalle työnantajalle.

IHHäme palvelisi asiakkaita hajautetusti kaikilla kolmella seutukunnalla useilla eri kielillä. Palveluita olisi saatavilla Hämeenlinnassa esimerkiksi viitenä päivänä kahden viikon jaksolla, Riihimäellä kolmena päivänä ja Forsan seudulla kahtena päivänä.

#### Work In Finland

Work In Finland on Business Finlandin ja KEHA-keskuksen muodostama palvelu, joka toimii yhteistyössä Maahanmuuttoviraston kanssa. Sen tehtävänä on koota yhteen kansainvälisen rekrytoinnin valtakunnallisia palveluita.

Work In Finland palvelee työnantajia maksuttomassa neuvontapalvelussa (puhelin) arkisin kello 9-15.00. Palvelun tehtävä on auttaa kansainvälistä rekrytointia aloittavia tai sitä jo tekeviä työnantajia.<sup>12</sup>

#### Suositus 5: Neuvonta ja asiakasohjaus

Work In Finland neuvontaa tulee kehittää samaan suuntaan kuin, mitä on tehty Early Warning Suomi hankkeessa, jonka pohjalta Yrittäjän talousapu palvelu on syntynyt. Kansallisesti toteutettu puhelinpalvelu pystyy vastaamaan suureen osaan työnantajan yleisistä kysymyksistä ja auttamaan seuraaville palvelupoluille. Yrittäjän talousapu-palvelussa asiakas ohjataan tarvittaessa läheteellä tai asiakasohjauksella alueelliseen tai paikalliseen, yrittäjän tarvetta siinä vaiheessa parhaiten tukevaan palveluun. Sama toimintamalli voidaan ulottaa kansainväliseen rekrytointiin ja siihen liittyvän neuvontaan.

<sup>8</sup> <https://ihhelsinki.fi/fi/>

<sup>9</sup> <https://internationalhousetampere.fi/fi/etusivu-suomi/>

<sup>10</sup> <https://ihturku.fi/>

<sup>11</sup> <https://www.internationaljoensuu.fi/>

<sup>12</sup> <https://www.businessfinland.fi/ajankohtaista> 16.4.2023

## Suositus 6: Työllisyyspalveluiden ja WiF palveluiden yhteensovittaminen

Work in Finland saavuttaa tavoitteen mukaan täyden toimintavalmiuden vuoden 2025 alussa. Työllisyyspalveluiden toteutus kuntien vastuulla alkaa saman aikaisesti TE24-uudistus). Hämeenlinnan seudun kuntakokeilussa tulee valmistella työllisyyspalveluiden ja Work In Finlandin palveluiden yhteensovittamista tulevaan kokonaisuuteen.

## Maahanmuuttovirasto (Migri)

Maahanmuuttovirastolla on kymmenen palvelupistettä<sup>13</sup>. Kanta-Hämettä lähinnä olevat ovat Tampereella, Lahdessa ja Helsingissä.

## Suositus 7: Migrin palvelupiste Kanta-Hämeeseen

Tavoitteen mukainen, työperäisen maahanmuuton määrän kasvu lisää Migrin palveluiden kysynnän määrää. Palvelutason nosto tulee olla ennakoivaa ja tavoitetta tukevaa. Siksi yksi palvelupiste tulee sijoittaa Kanta-Hämeeseen, esimerkiksi esitettävän International House Häme yhteyteen.

## Suosituksien 8–9: Lupaprosessien sujuvoittaminen

8. Sähköisen haun pitäisi olla mahdollista kaikille oleskeluluville (ei pakoteta ihmisiä matkustamaan toiseen maahan Suomen lähetystöön, jos sellaista ei omasta maasta löydy).
9. Tulotasoja ja niiden vaikutusta oleskelulupiin tulisi tarkastella alueellisesti, sillä eläminen ja asuminen on Kanta-Hämeessä edullisempaa kuin esimerkiksi pääkaupunkiseudulla, Tampereella tai Turussa.

## Saatavuusharkinta

Saatavuusharkinta tarkoittaa, että ulkomailla olevan työntekijän hakiessa oleskelulupaa Suomesta TE-toimisto selvittää, olisiko avoinna olevaan paikkaan jo tarjolla työntekijää kotimaasta. Saatavuusharkinnan tarkoitus on tukea työmarkkinoilla olevan työvoiman mahdollisuutta työllistyä, mutta ei estää työvoiman rekrytointia ulkomailta<sup>14</sup>.

Hämeen ELY-keskuksen alaisuudessa toimii maahanmuuttoasianneuvottelukunta, joka käsittelee alueellisen työpalalinjauksen kaksi kertaa vuodessa. Neuvottelukunta linjaa saatavuusharkinnan piirissä olevista ammattialoista ammattinimikkeittäin.

<sup>13</sup> <https://migri.fi/palvelupisteet> 12.4.2023

<sup>14</sup> Valtioneuvosto tiedote 1.9.2021

#### Suositus 10: Saatavuusharkinta poistetaan Hämeen ELY-alueella kaikilta ammattialoilta

Menettely hidastaa kansainvälisen rekrytoinnin prosessia ja sitoo turhaan viranomaisten työaikaa osapäätösten teossa. Saatavuusharkintaan käytetty resurssi tulisi ohjata jälkikäteen tehtävään valvontaan, jolla varmennetaan EU/ETA-alueen ulkopuolisen työvoiman kohtelua suomalaisen säädösten ja sopimusten mukaisesti.

#### Opiskelijaperäinen maahanmuutto

##### Suositus 11: Kansainvälistä opiskelijarekrytoinnin kohdentamista

OECD:n raportin mukaan<sup>15</sup> Suomi on houkutteleva maa ulkomaisille opiskelijoille mutta ei huippuosaajille. Opiskelijarekrytointia tulee lisätä niihin maihin, joissa Suomella on valmiiksi kaupallista toimintaa (merkittävää vientitoimintaa) tai alueen yritysillä on tulevaisuuden tavoitteita.

Opiskelijoilla, jotka tulevat esimerkiksi Ruotsista, Saksasta, Alankomaista tai Yhdysvalloista, on hyvät mahdollisuudet saada harjoittelupaikkoja ja toimeksiantoja opinnäytetöihin. Opiskelunaikainen alakohtainen työskentely ja yhteistyö opiskelijan ja paikallisen yrityksen kanssa lisää mahdollisuutta opiskelijan jäämiselle alueelle valmistumisen jälkeen.

#### Yhteinen viestintä

##### Suositus 12: Hämääläinen viestintäpooli

Viestintäpooli jakaa ja levittää viestintämateriaalia kv-rekrytoinnin onnistumisista ja hyvistä käytänteistä.

Tarinat onnistumisista ja ihmisistä kiinnostavat. Useilla kv-rekrytoinnin rajapinnassa olevilla organisaatioilla on aktiivista viestintää ja osalla myös viestinnän ammattilaisia sitä tekemässä. Viestijöiden muodostama viestintäpooli jakaa juttuaihioita ja materiaaleja, mutta myös viestintäkanavia. Pooliin osallistuvat hyötyvät resurssien jakamisesta saamalla omia viestejään muiden jakelukanaville. Juttuvinkit, valmiit tai puolivalmiit materiaalit tuovat suoraa työajansäästöä ja takaisinmaksun toimintamalliin käytetyille työajalle.

<sup>15</sup> TEM 16.12.2020 Raportti Suomen houkuttelevuudesta

---

## Työryhmä – TP4 havaintoja ja suosituksia työperäisestä maahanmuutosta

Juha Haukka, selvitysmies, Hämeen Yrittäjät  
Piia Kolho, projektivastaava, Hämeen ammattikorkeakoulu  
Leena Puumalainen, projektipäällikkö, Koulutuskuntayhtymä Tavastia  
Arto Ruhala, kehitysjohtaja, Koulutuskuntayhtymä Tavastia  
Sanna Seppänen, projektivastaava, Lounais-Hämeen koulutuskuntayhtymä